

Importar proyecto externo a iFix 5.8

23/09/2020

Procedimiento para importar un proyecto e iFix 5.8

Este documento presenta una guía básica con imágenes de los pasos a seguir para importar proyectos ifix utilizando su versión 5.8.

No se trata de una migración entre versiones, simplemente se trata de reubicar un proyecto ya existente en un PC diferente con la misma versión 5.8

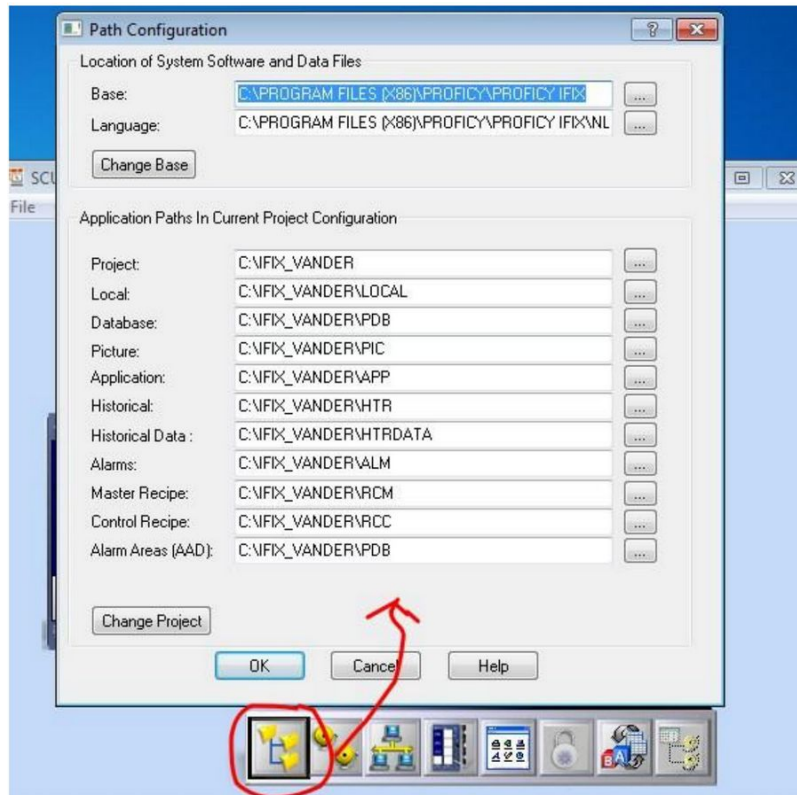
Pasos a seguir

Ejecutamos el SCU y primero de todo abrimos el “archivo.SCU” del proyecto que queremos importar:

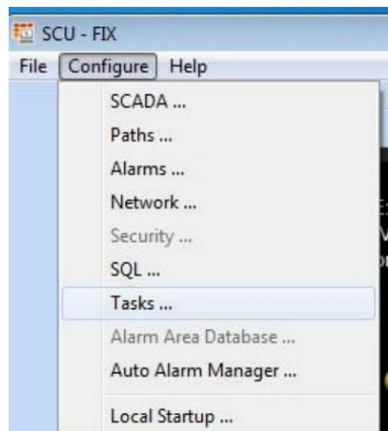


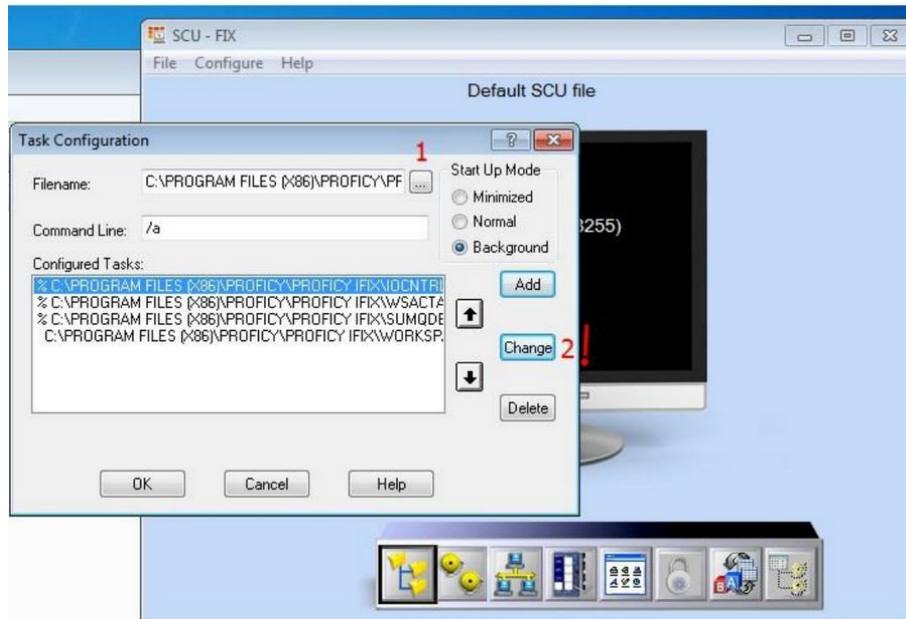
Una vez cargado, vamos a comprobar UNO A UNO que cada apartado de Configure coincida con la configuración del proyecto a importar.

- Abrimos Path configuration y redireccionamos la ruta “Base” a la carpeta donde tengamos instalado el iFix (generalmente la que aparece en la captura).
La ruta de debajo (NLS) se encuentra dentro de la carpeta mencionada anteriormente. Para aplicar clickamos Change Base y aceptamos.
- Redireccionamos el apartado Project a la carpeta del nuevo proyecto y clickamos change project, aceptamos crear las carpetas si no existen.

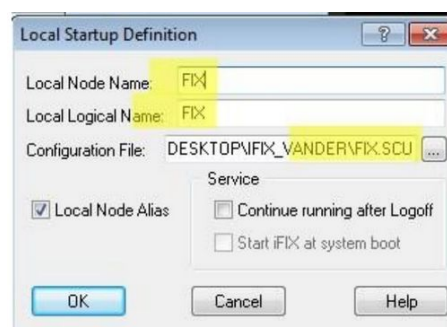


Abrimos la configuración de Tasks y mediante el botón “change”, redireccionamos todos los .exe que tuviese configurado el SCU importado, es decir, buscamos en nuestra carpeta de iFix los ejecutables que venían definidos en tasks y los sobrescribimos con el botón change.

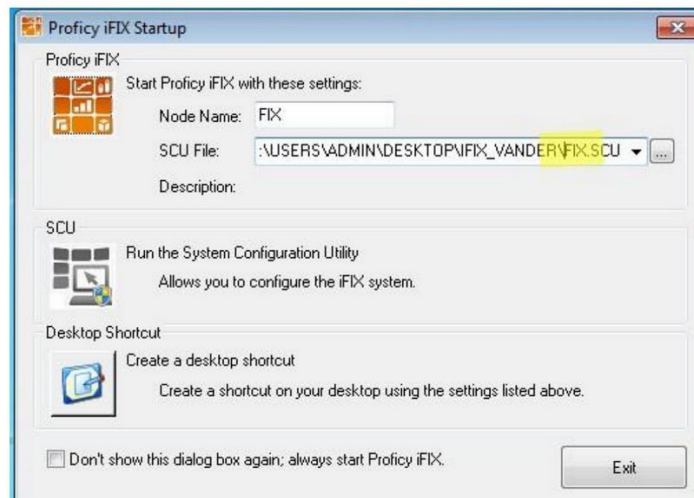




En el apartado “LocalStartup” comprobamos que el nombre del nodo y la ruta del configuration file (SCU) son correctos.



Si el proyecto tuviese configuradas alarmas, SQL, Network, etc, comprobamos de la misma forma que todo está en orden. Esto en principio no daría error pero nos podría traer problemas una vez empezemos a trabajar con el proyecto importado.



Por último, al iniciar iFix.exe, asegurarse que la ruta y el nodo coincide con en SCU que hemos configurado.

Errores frecuentes

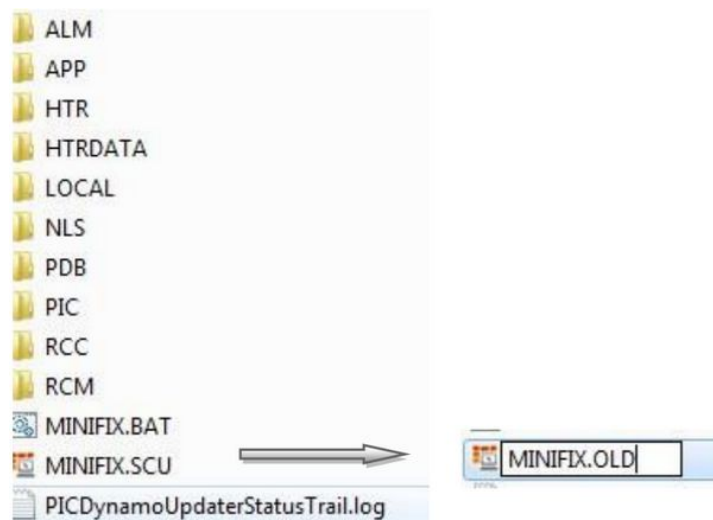
Es posible que antes de seguir la guía se haya intentado importar un proyecto de manera incorrecta y ahora el SCU se encuentre “bloqueado” y cada vez que se intenta acceder aparece el siguiente error:



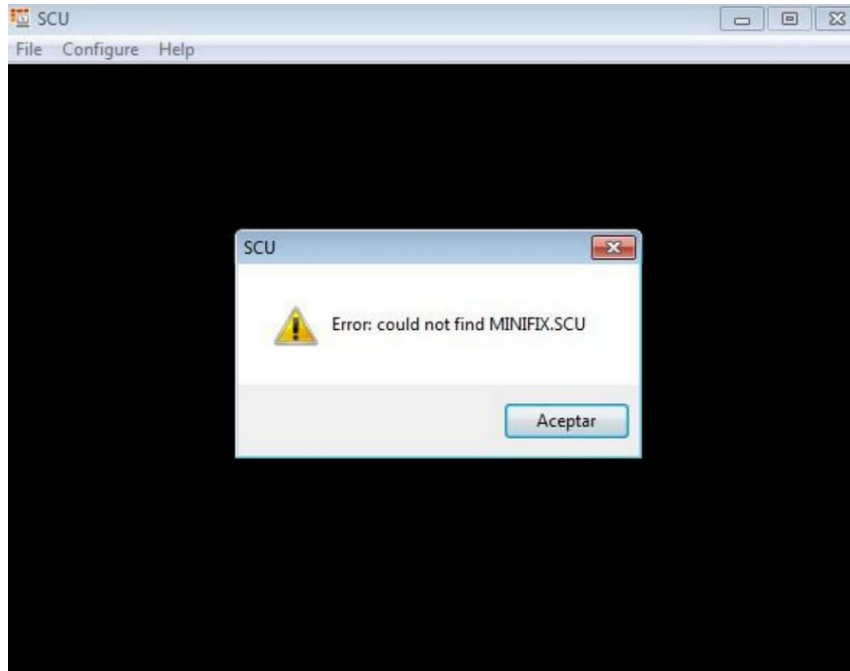
Seguramente el iFix.exe lance un error similar.

Esto es debido a que el SCU cargado no coincide con alguno de los datos que hemos configurado en Paths, Local Startup o alguna otra configuración (en el ejemplo hemos forzado el error cambiando el SCU generado en otro PC y guardando sin cambiar nada más).

Para desbloquear el SCU hay que ir al archivo SCU que está cargado en ese momento y cambiarle la extensión de SCU a cualquier otra.



Después volvemos a abrir el SCU y le damos a aceptar al mensaje de Windows que nos aparecerá:



Después de esto deberíamos ser capaces de abrir de nuevo el SCU.exe, que tras aceptar unos mensajes que nos indican que no encuentra el SCU antiguo, se abrirá vacío. A partir de este punto podemos proceder con normalidad como se indica en la guía.