

# Comment ajouter un détecteur sans-fil

## Mise en contexte

Lorsqu'un ensemble 5 détecteurs est commandé, les 5 premiers détecteurs seront toujours configurés comme sondes d'eau dans le système.

Par contre, si l'on veut ajouter des capteurs et/ou configurer des capteurs en gel, il faut les ajouter en suivant cette procédure :

## Détecteur Rond (Eau / Gel)

1. Connectez-vous à votre système en utilisant votre application mobile et l'accès installateur (**installer:3275**)
2. Une fois connecté au système, appuyez sur les trois lignes blanches en haut à gauche pour accéder au menu
3. Appuyez sur « **Paramètres** »
4. Une fois la page de *paramètres* chargée, vous serez déjà sur la page de configuration des capteurs
5. Sélectionnez un capteur à configurer à l'aide de la liste déroulante située sous « **Sélectionnez le capteur à configurer** ».
6. Appuyez sur le bouton « **Learn / Détecter** » et attendez le message « **Learn Mode Active, Activate Learn button / Mode de détection actif - Activer le bouton Détection** ».
  - a. **Taper** un aimant sur la petite ligne sur le côté du capteur rond pour le configurer en tant que capteur d'eau
  - b. **Tenez** un aimant sur la petite ligne sur le côté du capteur rond pour l'apprendre en tant que capteur de gel
7. Le message « **New Device Found / Un Nouveau périphérique a été détecté** » doit apparaître.
8. Configurez le nom du capteur avec l'emplacement et la fonction du capteur (I.E Lave-vaisselle - Eau)
  - a. Changez le type de capteur pour « **17 - Nowa 360 Sirène / Nowa 360 Siren** » pour obtenir une alarme sonore lorsqu'une fuite est détectée
  - b. Changez le type de capteur pour « **16 - Nowa 360 Silencieux / Nowa 360 Silent** » sans alarme sonore lorsqu'une fuite est détectée
9. Modifiez les options du capteur pour « **12 - Water Leakage** » pour le capteur d'eau
10. Modifiez les options de capteur pour « **13 - Low Temp** » pour le capteur de gel
11. Sélectionnez la partition « **Nowa 360** » dans le choix de groupe de partition
12. Cliquez sur le bouton « **Enregistrer / Save** »
13. Testez le capteur

Endroit où Taper / Tenir l'aimant

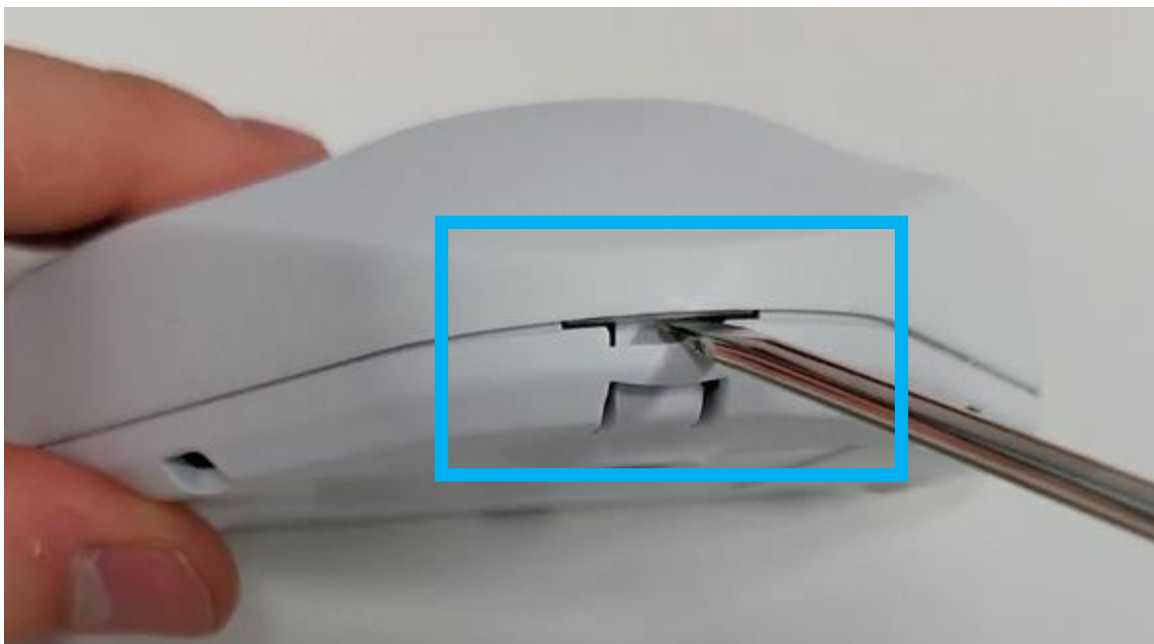


[www.nowasupport.com](http://www.nowasupport.com)

[nowa360.com](http://nowa360.com)

## Détecteur Triangulaire (Eau / Gel)

1. Connectez-vous à votre système en utilisant votre application mobile et l'accès installateur (**installer:3275**)
2. Une fois connecté au système, appuyez sur les trois lignes blanches en haut à gauche pour accéder au menu
3. Appuyez sur « **Paramètres** »
4. Une fois la page de paramètres chargée, vous serez déjà sur la page de configuration du capteur
5. Sélectionnez un capteur à configurer à l'aide de la liste déroulante située sous « **Sélectionnez le capteur à configurer** ».
6. Appuyez sur le bouton « **Learn / Détecter** » et attendez le message « **Learn Mode Active, Activate Learn button / Mode de détection actif - Activer le bouton Détection** ».
7. Ouvrez le couvercle du capteur triangulaire à l'aide d'un petit tournevis
8. Le message « **Un Nouveau périphérique a été détecté / New Device Found** » doit apparaître.
9. Configurez le nom du capteur avec l'emplacement et la fonction du capteur (I.E Lave-vaisselle - Eau)
  - a. Changez le type de capteur pour « **17 - Nowa 360 Sirène / Nowa 360 Siren** » pour obtenir une alarme sonore lorsqu'une fuite est détectée
  - b. Changez le type de capteur pour « **16 - Nowa 360 Silencieux / Nowa 360 Silent** » sans alarme sonore lorsqu'une fuite est détectée
10. Modifiez les options de capteur pour « **12 - Water Leakage** » pour le capteur d'eau
11. Sélectionnez la partition « **Nowa 360** » dans le choix de groupe de partition
12. Décoché la case « **Autoprotection** »
13. Cocher la case « **Désactiver le contact magnétique / Disable Internal Reed** »
14. Cocher la case « **Contact Externe Normalement Ouvert / Normally Open external contact** »
15. Cliquez sur le bouton « **Enregistrer** »
16. Testez le capteur



[www.nowasupport.com](http://www.nowasupport.com)

[nowa360.com](http://nowa360.com)