

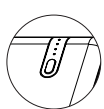
Batterie d'urgence

37685 / EW1771

Mode d'emploi



INFORMATIONS CONCERNANT LES LED



1 LED	2 LEDs	3 LEDs	4 LEDs
25%	50%	75%	100%

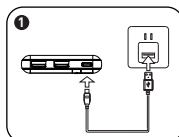
Comment vérifier le niveau de charge:

- Indicateurs de niveau de charge : cette batterie d'urgence compte 4 témoins LED qui permettent de vérifier facilement la puissance encore disponible.
- Pour vérifier le niveau de charge, appuyez sur le bouton marche/arrêt (1) (cf. Illustration p. 1)

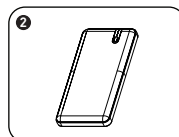
INFORMATIONS COMPLÉMENTAIRES

- N'utilisez pas cette batterie d'urgence pour charger d'autres appareils et la charger en même temps.
- Quand vous n'utilisez pas la batterie d'urgence, nous vous conseillons de débrancher de toute alimentation.
- Si la tension de sortie de la batterie d'urgence est inférieure à la tension nominale/de fonctionnement de votre appareil en charge, il se peut que ce dernier ne se recharge pas ou pas entièrement.
- Si la tension de sortie de la batterie d'urgence est supérieure à la tension nominale/de fonctionnement de votre appareil en charge, le système de gestion ne pourra pas le supporter. Cela risque de surcharger votre appareil, d'endommager la batterie d'urgence ou d'endommager votre appareil.

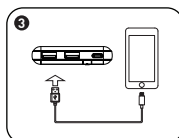
UTILISATIONS POSSIBLES



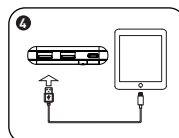
Chargez la batterie d'urgence avec un adaptateur secteur ou depuis un ordinateur.



Emportez la batterie d'urgence et un câble de chargement pour recharger votre appareil où que vous soyez.



Utilisez la batterie d'urgence pour recharger votre téléphone portable.



Utilisez la batterie d'urgence pour recharger votre tablette.

1) Comment recharger la batterie d'urgence:

Si la batterie d'urgence affiche un niveau de charge bas, rechargez-la avec un adaptateur secteur ou via le port USB d'un ordinateur. Utilisez pour cela le câble de charge USB-A/USB-C joint.

2) Comment utiliser la batterie d'urgence pour recharger un appareil, en prenant l'exemple d'un iPhone 8 d'Apple:

- Utilisez le câble de chargement Apple qui est livré avec votre iPhone.
- Reliez le connecteur USB à la sortie USB de la batterie d'urgence et branchez le connecteur Apple à votre iPhone.
- La charge débute automatiquement et instantanément. Les témoins LED s'éteignent au bout de 5 secondes.

CONSIGNES DE SÉCURITÉ

- Ne jetez pas la batterie d'alimentation dans le feu ou n'essayez pas de la chauffer. Elle risquerait de s'enflammer, d'exploser ou de libérer des gaz toxiques.
- Ne connectez pas les bornes positives et négatives directement entre elles.
- Ne branchez pas la sortie de la batterie d'urgence à son entrée.
- Ne stockez pas la batterie d'urgence avec d'autres matériaux métalliques ou magnétiques.
- N'essayez pas d'ouvrir ou de casser la batterie d'urgence.
- Ne mettez pas la batterie d'urgence en contact avec de l'eau ou de l'humidité.
- N'utilisez pas la batterie d'urgence si vous remarquez qu'elle fuit, chauffe, semble déformée, dégage une odeur ou présente tout autre signe de dysfonctionnement.
- N'utilisez pas la batterie d'urgence à des températures supérieures à 60 °C. La température ambiante recommandée est comprise entre 15 °C et 25 °C.
- N'utilisez aucun autre chargeur que celui qui est fourni pour recharger la batterie d'urgence.

Noms et contenus des substances ou éléments toxiques et dangereux contenus dans le produit (fabriqué en Chine)

Nom du produit	Substances ou éléments toxiques et dangereux					
	Pb	Hg	Cd	Cr(VI)	PBB	PBDE
Batterie d'urgence portable	X	O	O	O	O	O
O : signifie que cette substance toxique ou dangereuse contenue dans toutes les matières homogènes de cette pièce est en dessous de la limite requise par la norme SJ/T11363-2006.						
X : signifie que cette substance toxique ou dangereuse contenue dans au moins l'un des matériaux homogènes de cette pièce est dans la limite requise par la norme SJ/T11363-2006.						

STOCKAGE ET MAINTENANCE

- Si vous n'utilisez pas la batterie d'urgence pendant plus de 3 mois, veuillez suivre les instructions suivantes pour qu'elle reste performante:
 - Premièrement, chargez entièrement la batterie d'urgence, puis déchargez-la avec des appareils comme votre téléphone ou votre tablette, puis rechargez la batterie d'urgence à la moitié de ses capacités et stockez-la dans un endroit frais et sec.
 - Nous vous recommandons de réaliser un cycle de chargement et déchargement tous les 3 mois afin de maximiser la performance des cellules de batterie à l'intérieur.



Scannez le code QR pour obtenir la version numérique de ce mode d'emploi.

Made in China / Fabriqué en Chine Hecho en China / Proizvedeno u Kini



©2019 adidas AG. adidas, the Trefoil logo and the 3-Stripes mark are registered trademarks of the adidas Group.
©2019 adidas AG. adidas, le logo trèfle et le logo des 3 bandes sont des marques déposées du groupe adidas.

Telecom Lifestyle Fashion B.V. | The Netherlands Made under license from adidas AG.
Telecom Lifestyle Fashion B.V. | Les Pays-Bas Fabriqué sous licence d'adidas AG.



Made in China Telecom Lifestyle Fashion B.V.