

## Installationsanleitung für mobiles Breitband

### Inhaltsverzeichnis

<b>1. Huawei E3372 Installation (aktuelle Version)</b> .....	1
1.1. (Optional) Huawei E3372 Konfiguration .....	2
1.2. (Optional) Huawei E3372 SW-Update .....	4
<b>2. Huawei E3531&amp; E3131 &amp; E122 Installation</b> .....	5
2.1. Huawei E3531& E3131 & E122 Konfiguration .....	9
2.1.1. Neues Profil anlegen .....	10
2.1.2. Mit dem Internet verbinden .....	11
<b>3. ZTE MF652 u. MF112 Installation</b> .....	12
3.1. APN einrichten .....	15
3.2. Mit dem Internet verbinden .....	17
<b>4. Konfigurationen für Kunden nur mit SIM-Karte</b> .....	17

### 1. Huawei E3372 Installation (aktuelle Version)

Schließen Sie den Stick an Ihren Rechner an.

Es wird nun automatisch ein Treiber installiert (es kann sein, dass Ihre Bestätigung für die Installation erforderlich ist).

Sollte der Treiber nicht automatisch installiert werden (weil der autorun deaktiviert ist), müssen Sie im Windows-Explorer (Windowstaste + e) doppelt auf das neue Laufwerk mit Namen „HiLink“ klicken.



CD-Laufwerk (D:) HiLink  
0 Bytes frei von 5,47 MB  
CDFS

Nachdem der Treiber installiert wurde, öffnet sich automatisch Ihr Standardwebbrowser mit der Webseite „192.168.8.1/html/home.html“ (HiLink).

Falls ein neues Update verfügbar ist lesen Sie bitte im Kapitel „Huawei E3372 Software-Update“ weiter. Wenn auf der Webseite „verbunden“ angezeigt wird, ist Ihr Breitband-Stick erfolgreich eingerichtet, andernfalls überprüfen Sie bitte die Konfigurationen die im nächsten Kapitel beschrieben werden.

## 1.1. (Optional) Huawei E3372 Konfiguration

Als erstes aktivieren Sie das Datenroaming unter: Einstellungen/Mobilfunkzugang/Verbindungsart.

The screenshot shows the Huawei E3372 web interface. At the top, there is a language dropdown set to 'Deutsch' and a signal strength indicator. The navigation bar includes 'Start', 'Statistik', 'SMS', 'Update', and 'Einstellungen'. The left sidebar shows a menu with 'Mobilfunkzugang' expanded, containing 'Verbindungsart', 'Zugangsprofile', and 'Mobilfunknetz'. The main content area is titled 'Verbindungsart' and contains the following settings:

- Verbindungsart:** Mobile Daten (Ausschalten)
- Wenn ein Mobilfunknetz verfügbar ist, stellt das Gerät automatisch eine Verbindung zum Netz her.
- Datenroaming:**  Aktivieren  Deaktivieren
- Intervall für automatische Trennung (Minuten):** 10

At the bottom right, there is an 'Übernehmen' button.

Unter Einstellungen/Mobilfunkzugang/Zugangsprofile klicken Sie auf „Neues Profil“.

The screenshot shows the Huawei E3372 web interface. At the top, there is a language dropdown set to 'Deutsch' and a signal strength indicator. The navigation bar includes 'Start', 'Statistik', 'SMS', 'Update', and 'Einstellungen'. The left sidebar shows a menu with 'Mobilfunkzugang' expanded, containing 'Verbindungsart', 'Zugangsprofile', and 'Mobilfunknetz'. The main content area is titled 'Zugangsprofile' and contains the following settings:

- Profilname:** 3(default)
- Benutzername:** [Empty text field]
- Passwort:** [Empty text field]
- APN:** drei.at

At the bottom right, there are three buttons: 'Neues Profil', 'Löschen', and 'Übernehmen'.

Geben Sie „Citynet-Privat“ als Profilnamen und „vpn.citynet.drei.at“ als APN ein, und klicken Sie auf „Speichern“.

### Neues Profil

Profilname:

Benutzername:

Passwort:

APN:

Schließen Sie die APN-Einstellungen mit „Übernehmen“ ab.

## Zugangsprofile

Profilname:

Benutzername:

Passwort:

APN:

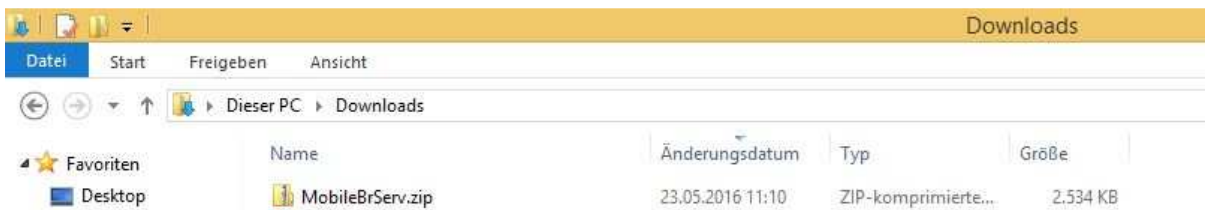
## 1.2. (Optional) Huawei E3372 SW-Update

Falls Sie die Meldung bekommen, dass eine neue Version verfügbar ist gehen Sie wie folgt vor:

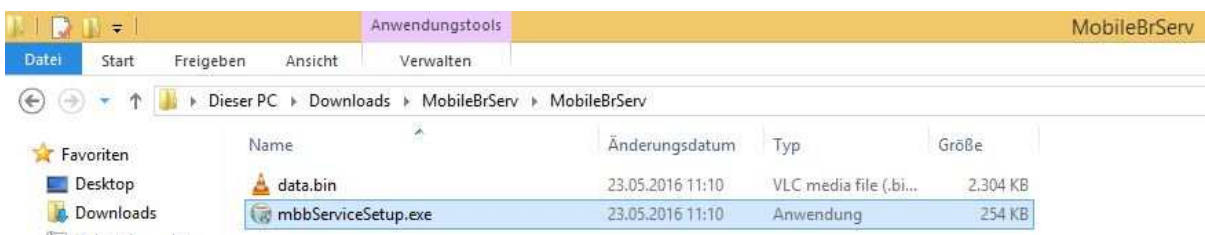
Klicken Sie auf „Herunterladen“ und wählen das Downloadverzeichnis aus.



Entpacken Sie die Datei mit: Rechtsklick auf „MobileBrServ.zip“ „Alle extrahieren“ und dann „Extrahieren“.



Starten Sie die Anwendung „mbbServiceSetup.exe“ mit einem Doppelklick und akzeptieren Sie die Installation anschließend mit „ja“ bzw. „installieren“.

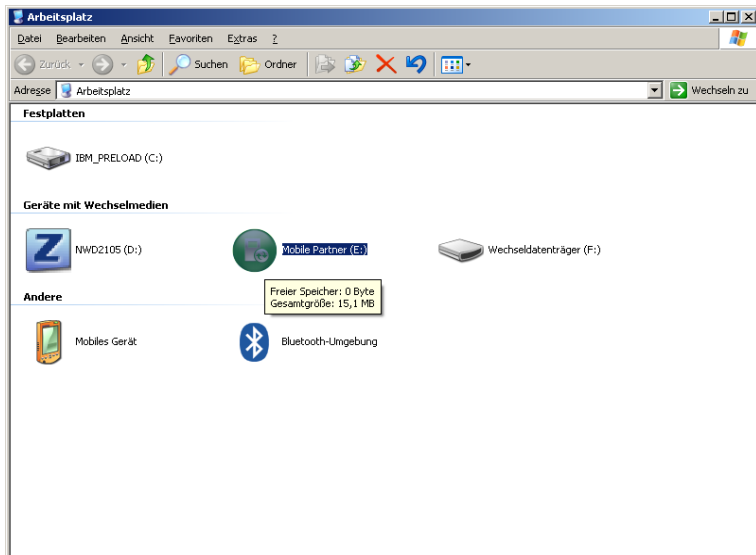


Wenn auf der Webseite des Breitband-Sticks keine Updatemeldung kommt, ist die aktuellste Version installiert.

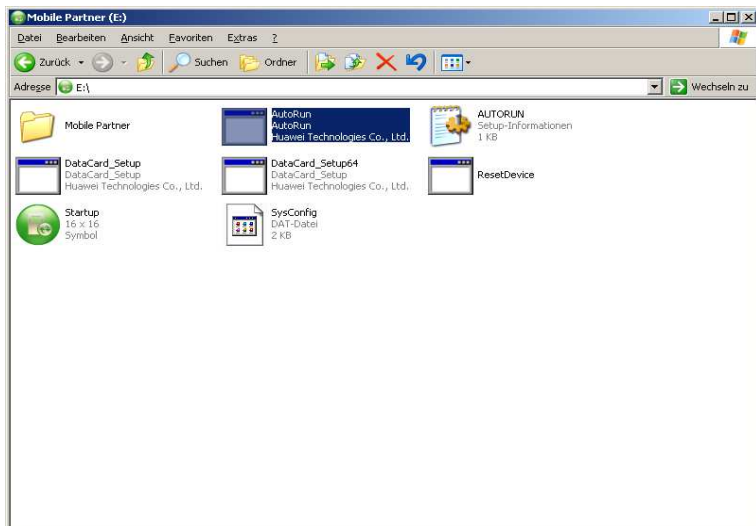
## 2. Huawei E3531& E3131 & E122 Installation

Bitte stecken Sie den Mobile-Stick in einen USB-Slot an.

Falls sich das Installationsfenster nicht automatisch öffnen sollte, können Sie die Installation manuell starten. Dazu klicken Sie im „Arbeitsplatz“ mit einem „Doppelklick“ auf den Punkt „Mobile Partner“.



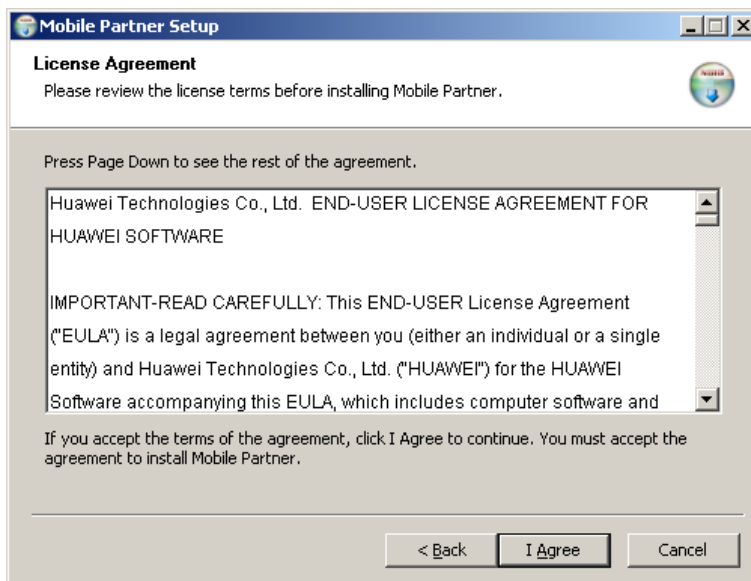
Starten Sie mit einem „Doppelklick“ den „AutoRun“.



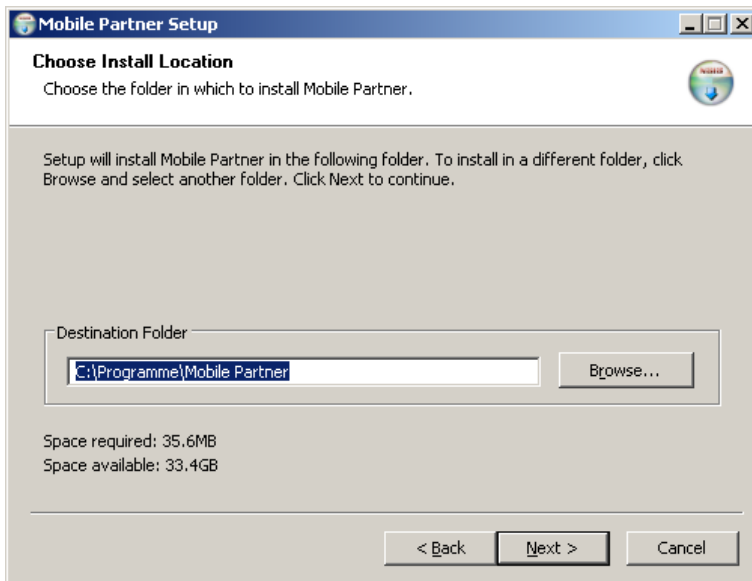
Dann öffnet sich das Installationsfenster: hier auf „Next“ klicken.



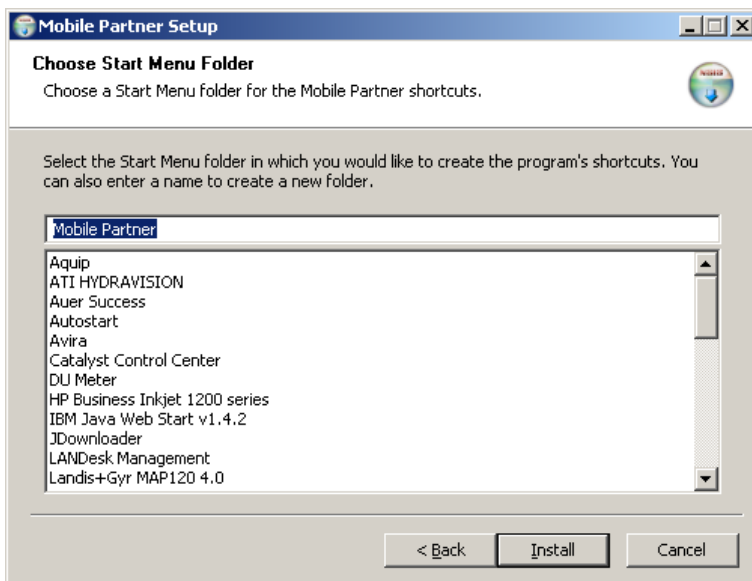
Hier auf „I Agree“ klicken.



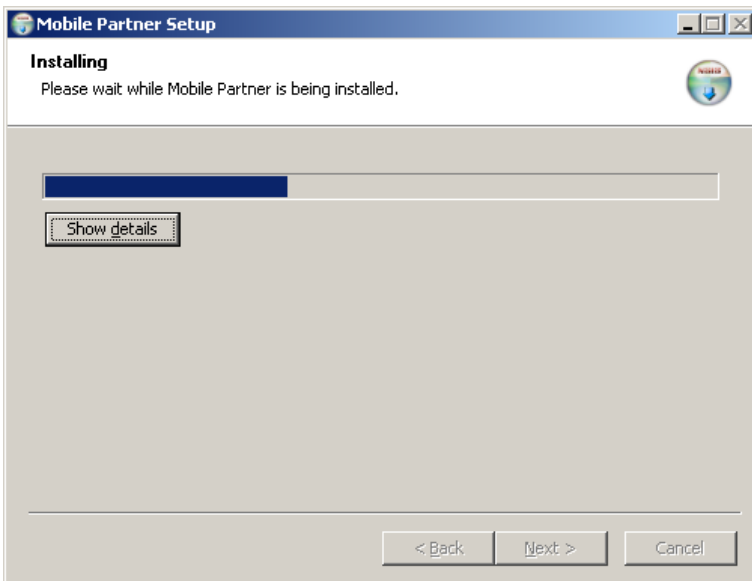
In diesem Fenster auf „Next“ klicken.



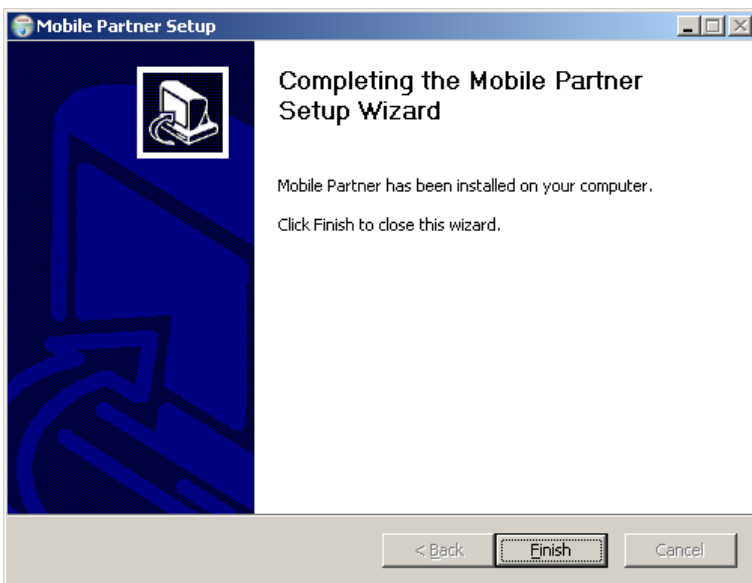
Jetzt auf „Install“ klicken.



Warten Sie bis die Installation fertig ist.



Nun auf „Finish“ klicken.



Somit ist die Installation beendet!



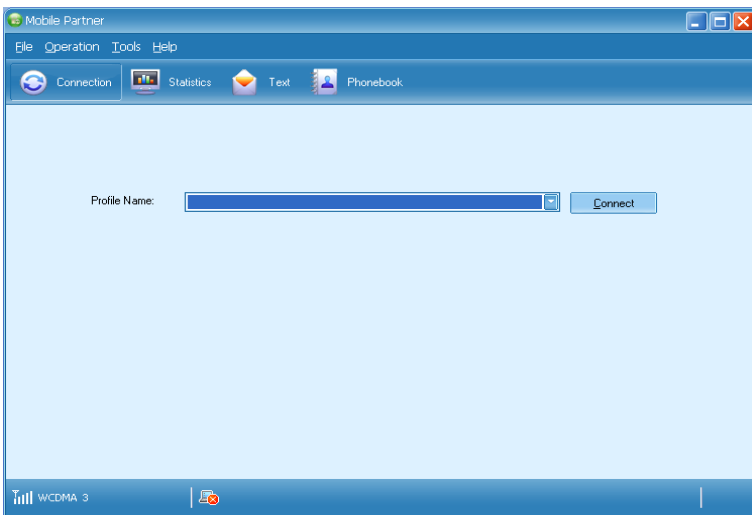
## 2.1. Huawei E3531& E3131 & E122 Konfiguration

Nun sollten Sie ein „Mobile Partner“ Symbol auf dem Desktop haben.

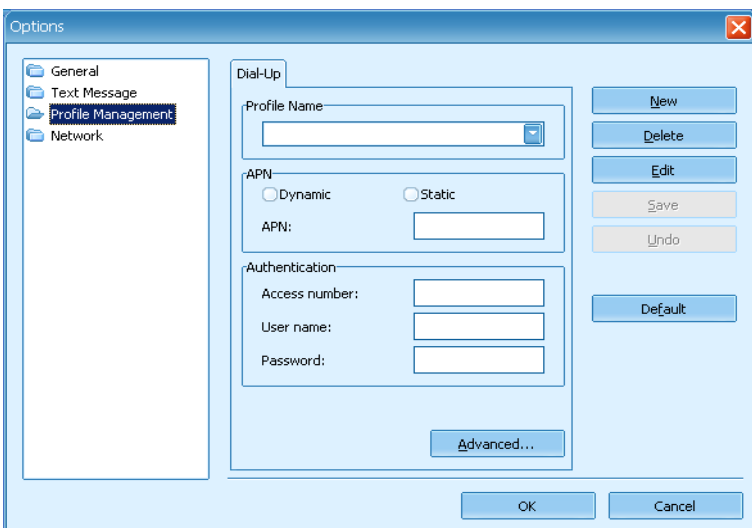


Klicken Sie dieses doppelt an (wenn Sie den Mobile-Stick aus dem USB-Slot herausziehen und noch einmal hinstecken, öffnet sich dieses Fenster automatisch).

Klicken Sie nun in diesem Fenster oben auf „Tools“ und dann auf „Options“.



Wählen Sie hier den Punkt „Profile Management“ aus.



### 2.1.1. Neues Profil anlegen

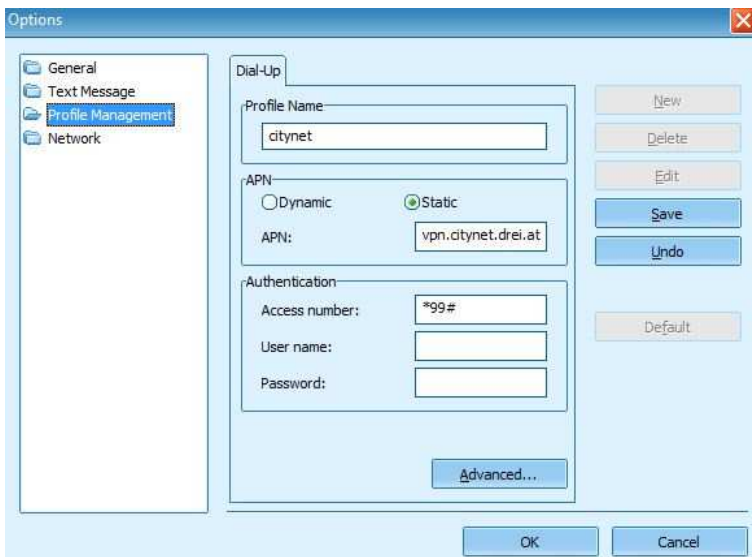
**Profil Name:** citynet

**APN:** „Static“

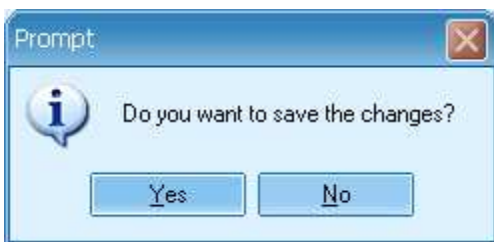
Privatkunden: vpn.citynet.drei.at

Firmenkunden: vpn.citynet-business.drei.at

Dann auf „OK“ klicken



Hier auf „Yes“ klicken.

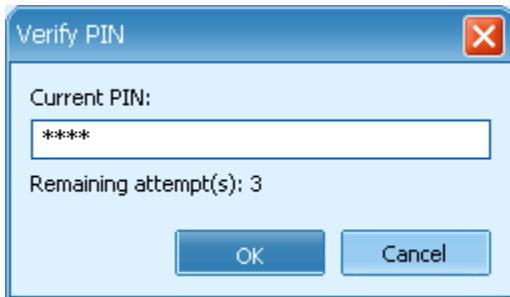


Somit ist die Konfiguration abgeschlossen!

### 2.1.2. Mit dem Internet verbinden

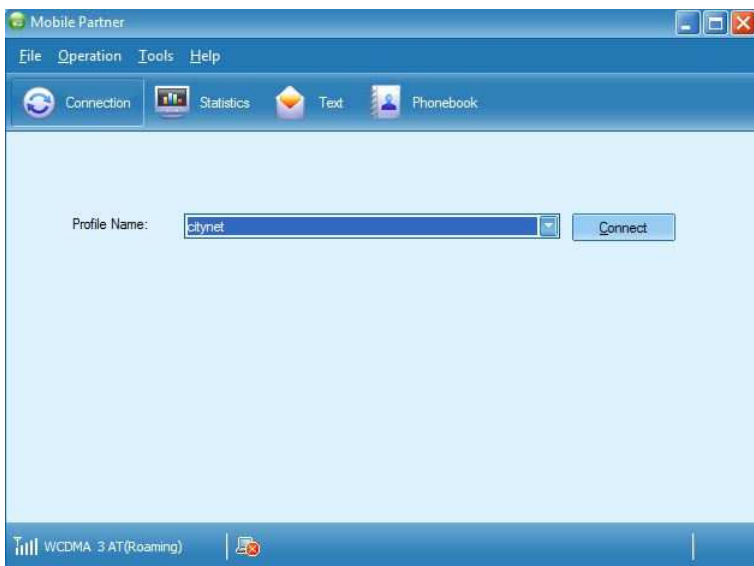
Wenn Sie sich mit dem Internet verbinden möchten, dann klicken Sie doppelt auf das Desktop Symbol „Mobile Partner“.

Geben Sie nun den vierstelligen PIN-Code (PIN1) ein, den Sie auf dem Kärtchen finden, aus dem Sie auch die SIM-Karte herausgedrückt haben und klicken Sie auf „OK“

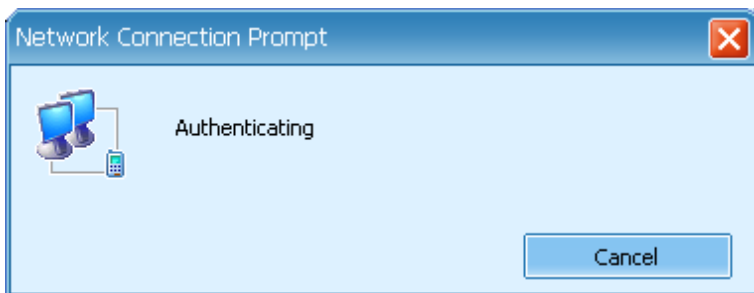


Klicken Sie nun „Connect“.

Achten Sie dabei auf die richtige Profilauswahl (citynet):



Nun sollte dieses Fenster aufscheinen.



Wenn dieses Fenster verschwindet und keine Fehlermeldung erscheint, sollten Sie mit dem Internet verbunden sein. (Bei Fehlermeldung noch einmal auf „Connect“ klicken oder Einstellungen überprüfen).

### 3. ZTE MF652 & MF112 Installation

Schließen Sie den Stick an Ihren Rechner an.

Falls sich das Installationsfenster nicht automatisch öffnen sollte, können Sie die Installation manuell starten. Dazu klicken Sie im „Arbeitsplatz“ mit einem Doppelklick auf den Punkt „ZTEMODEM“.



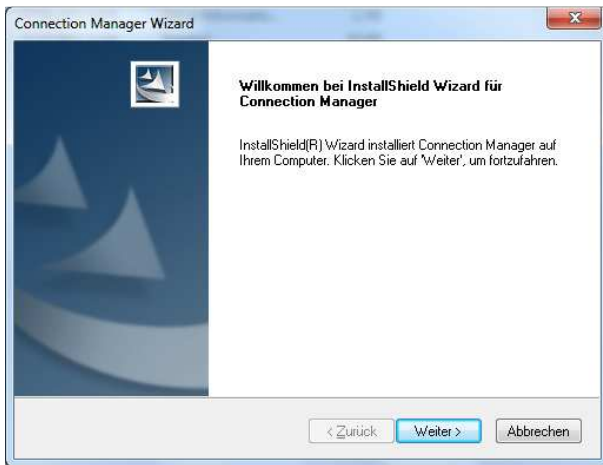
Nun öffnet sich das ein Fenster, wählen Sie hier bitte „Deutsch“ aus, und klicken Sie auf „OK“



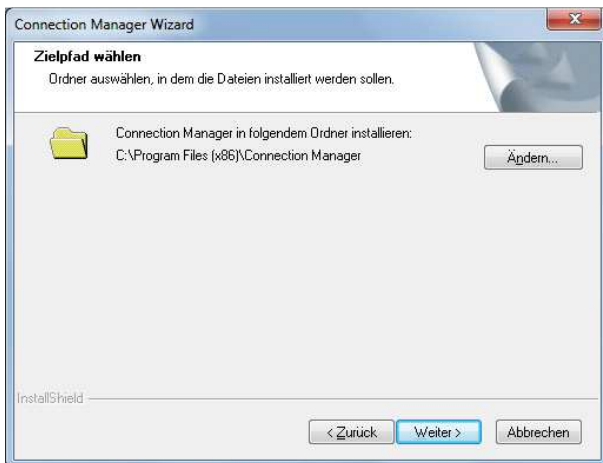
Jetzt wird die Installation vorbereitet.



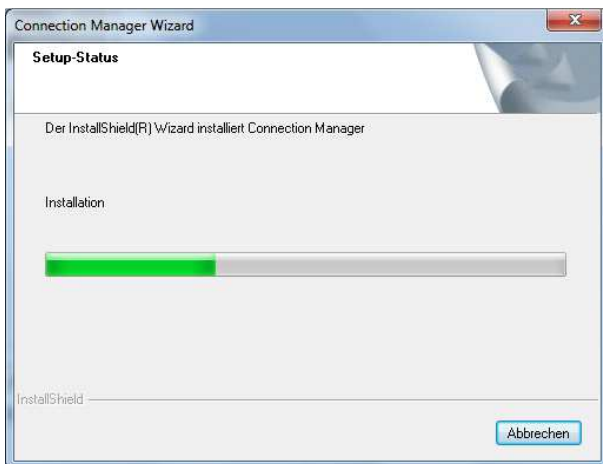
Nun öffnet sich ein neues Fenster, klicken Sie hier auf „Weiter“



Behalten Sie bei diesem Schritt die Einstellungen bei, und klicken Sie auf „Weiter“.



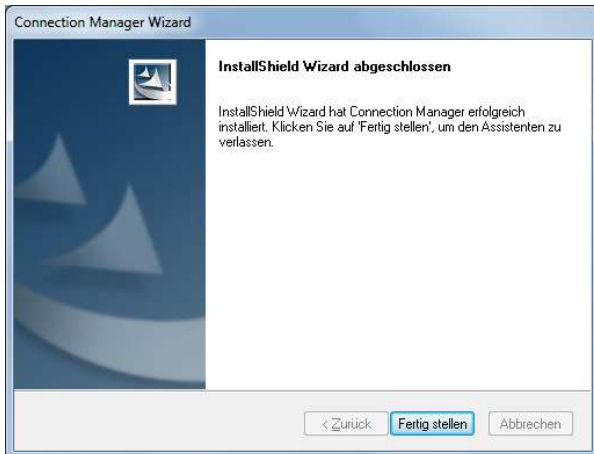
Jetzt wird das Programm installiert.



Die Treiber werden installiert.



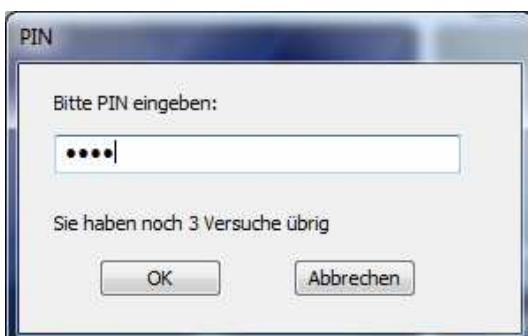
Jetzt ist die Installation des Programmes abgeschlossen. Klicken Sie hier auf „Fertig stellen“.



Nun sollte sich das Programm automatisch öffnen, tut es dies nicht, können Sie es einfach mit einem Doppelklick auf das „Connection Manager“ - Symbol öffnen.



Nun werden Sie aufgefordert Ihren Pin einzugeben, welchen Sie von uns erhalten haben bzw. auf dem Kärtchen steht aus welchem Sie auch die SIM Karte herausgelöst haben. Klicken Sie nun auf „OK“.



Der Stick wird initialisiert.

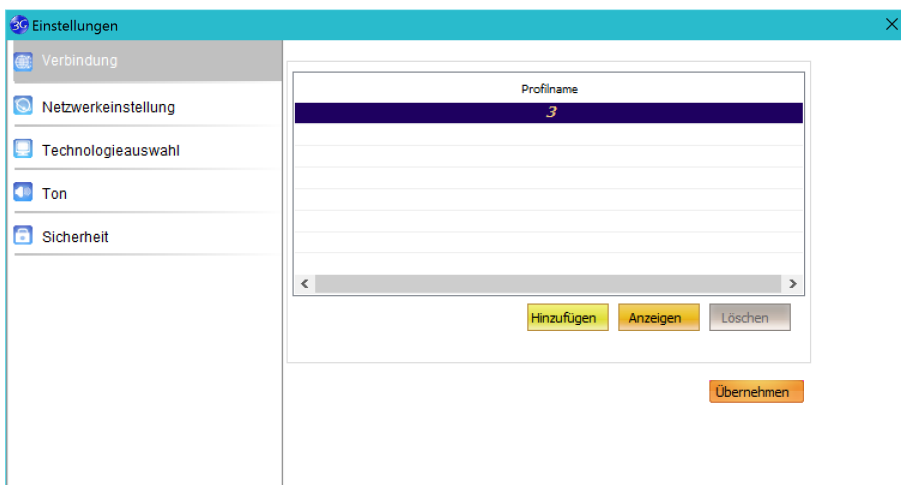


### 3.1. APN einrichten

Klicken Sie im Menü auf das Zahnrad-Symbol um die Einstellungen aufzurufen.



Klicken Sie auf „Hinzufügen“ um ein neues Profil anzulegen.



Geben Sie folgende Verbindungseinstellungen an und klicken Sie auf „Speichern“:

Verbindungseinstellungen

Allgemein Erweitert

Konfigurationsdatei

Profilname

Wählnummer

APN

APN-Adresse automatisch abrufen

Folgende APN-Adresse verwenden

Benutzername

Benutzername

Kennwort

Speichern Abbrechen

**Profilname:** citynet

**Wählnummer:** \*99#

**APN-Adresse**

Privatkunden: vpn.citynet.drei.at

Firmenkunden: vpn.citynet-business.drei.at

Markieren Sie das neue Profil und klicken Sie auf „Übernehmen“.

Einstellungen

Verbindung

Netzwerkeinstellung

Technologieauswahl

Ton

Sicherheit

Profilname

3

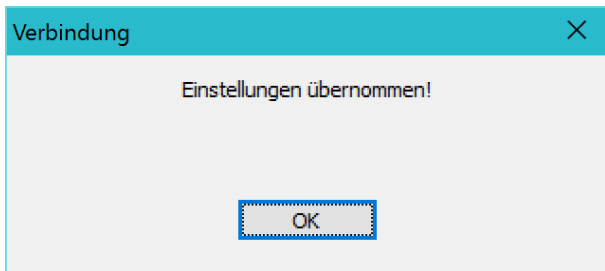
citynet

Hinzufügen Bearbeiten Löschen

Übernehmen



Die Software bestätigt die Einstellungen mit „Einstellungen übernehmen!“. Klicken Sie auf „OK“.



### 3.2. Mit dem Internet verbinden

Klicken Sie bitte auf „Verbinden“.



Nun wählt sich der Stick in das Netz von 3 ein und die Internetbenutzung ist möglich.



## 4. Konfigurationen für Kunden nur mit SIM-Karte

**Wählnummer:** \*99#

**APN-Adresse**

Privatkunden: vpn.citynet.drei.at

Firmenkunden: vpn.citynet-business.drei.at