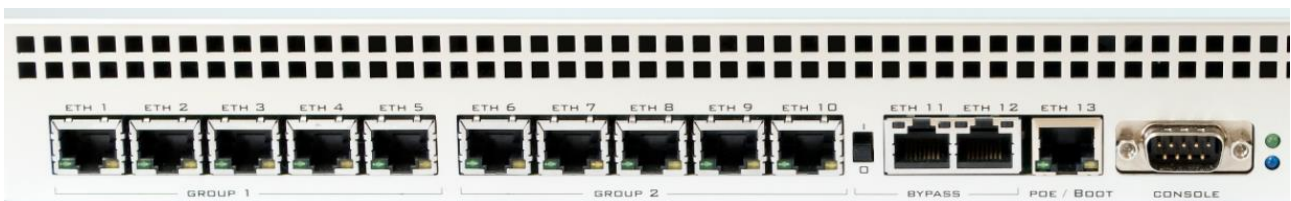


# Manuale d'installazione Gateway Mikrotik "New"

Documentazione valida per i modelli:

Mikrotik RB1100, RB2011, RB940



## Sommario

|  |   |
|--|---|
| 1. Prerequisiti tecnici per l'installazione: | 2 |
| 2. Come configurare il proprio gateway:      | 2 |
| 3. Configurazione ip statico sul proprio Pc: | 3 |
| 4. Cablaggio del dispositivo:                | 4 |
| 5. Configurazione della porta WAN (ETH1):    | 5 |
| 6. Attivazione del prodotto                  | 9 |

Prima di iniziare è importante sapere che:

**Per un corretto funzionamento del sistema è necessario limitarsi ad eseguire le istruzioni riportate in questa guida.**

**NON E' CONSENTITO PER NESSUN MOTIVO MODIFICARE VOCI DEI MENU' NON INDICATE SU QUESTA GUIDA.**

**LA MODIFICA SUL DISPOSITIVO DEI PARAMETRI NON AUTORIZZATI IMPEDISCE IL CORRETTO FUNZIONAMENTO DEL SISTEMA E NON RENDE POSSIBILE L'INSTALLAZIONE.**

### 1. Prerequisiti tecnici per l'installazione:

Per consentire il funzionamento del sistema su reti con firewall (o dispositivi analoghi) dovranno essere aperte al traffico in **ENTRATA e USCITA** le porte:

**Servizi Radius: UDP 1812 e 1813**

**Servizi NTP: UDP 123**

**Servizi OpenVPN: TCP e UDP 1194**

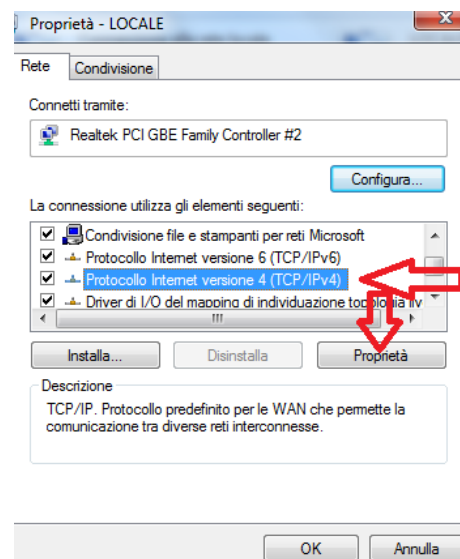
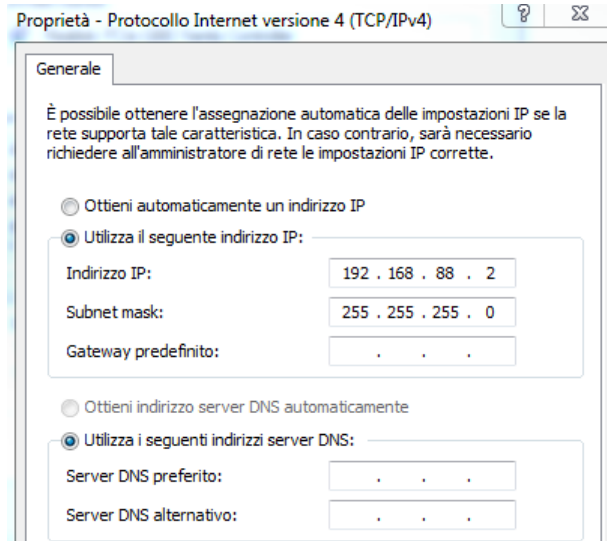
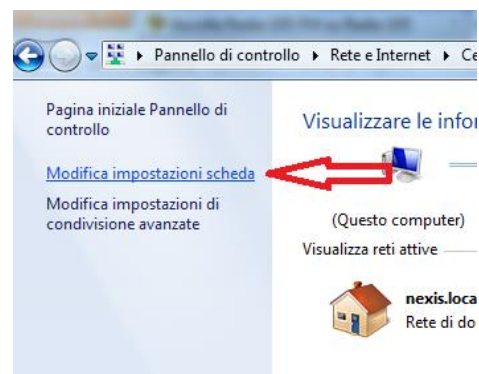
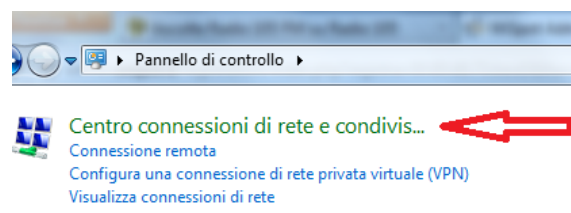
**Servizi DNS: TCP e UDP 53 (solo se espressamente bloccato)**

### 2. Come configurare il proprio gateway:

- Se il vostro router internet dispone di DHCP eseguire solamente i passaggi descritti nei paragrafi 4 e 6
- Se il vostro router non dispone del DHCP o avete necessità di impostare un ip statico alla WAN del gateway Mikrotik seguire le istruzioni riportate in tutti i paragrafi successivi.

### 3. Configurazione ip statico sul proprio Pc:

- Aprire il pannello di controllo e selezionare **“Centro connessioni di rete e condivisione”**
- Cliccare nel menù di sinistra la voce **“Modifica impostazioni scheda”**
- Selezionare la scheda di rete LAN in uso, quindi tasto destro del mouse -> Proprietà
- Selezionare **“protocollo Internet versione 4 TCP/IPv4”**, quindi premere proprietà.
- Cliccare l’opzione **“Utilizza il seguente indirizzo IP”** quindi inserire **“l’indirizzo ip”**: 192.168.88.2
- Nel campo **“Subnet Mask”**, inserire 255.255.255.0
- E’ possibile lasciare il campo Gateway predefinito vuoto



- Cliccare Ok e di nuovo Ok per confermare la modifica.

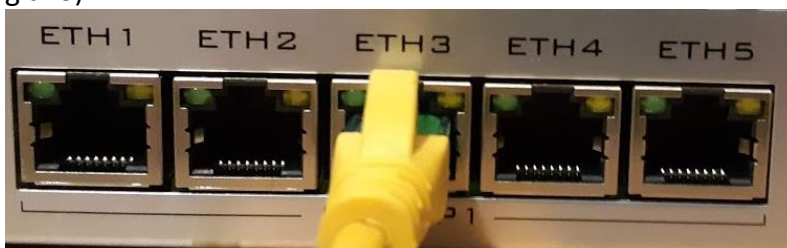
N.B. al termine della configurazione del gateway è opportuno riconfigurare la scheda di rete nella modalità in cui è stata trovata.

#### 4. Cablaggio del dispositivo:

- Tramite uno (o più\*) cavo/i di alimentazione collegare il gateway Mikrotik all'alimentazione elettrica

\* (Alcuni modelli Mikrotik dispongono di 2 prese di alimentazione elettrica. In tal caso è possibile collegare entrambe le alimentazioni).

- Se dovete configurare manualmente la porta WAN del vostro apparato, tramite un cavo di rete collegare una estremità nella porta di rete del computer appena configurato nel paragrafo 4 e l'altra estremità nella porta **ETH3** del gateway Mikrotik (nell'immagine cavo giallo).



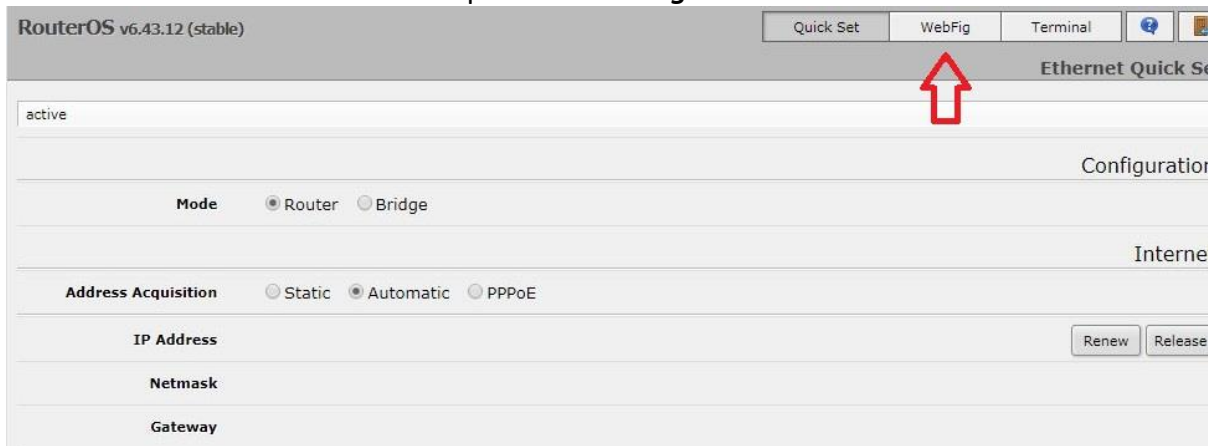
- Tramite un cavo di rete collegare una estremità ad una qualsiasi porta lan del proprio router internet (o switch, firewall, ecc). L'altra estremità andrà collegata alla porta di rete **ETH1** del gateway Mikrotik (nell'immagine cavo blu).
- Tramite un cavo di rete collegare una estremità alla porta **ETH2** del gateway Mikrotik e l'altra estremità alla rete di distribuzione del segnale presente in struttura (Switch dedicato agli accesspoint). Nell'immagine cavo rosso.



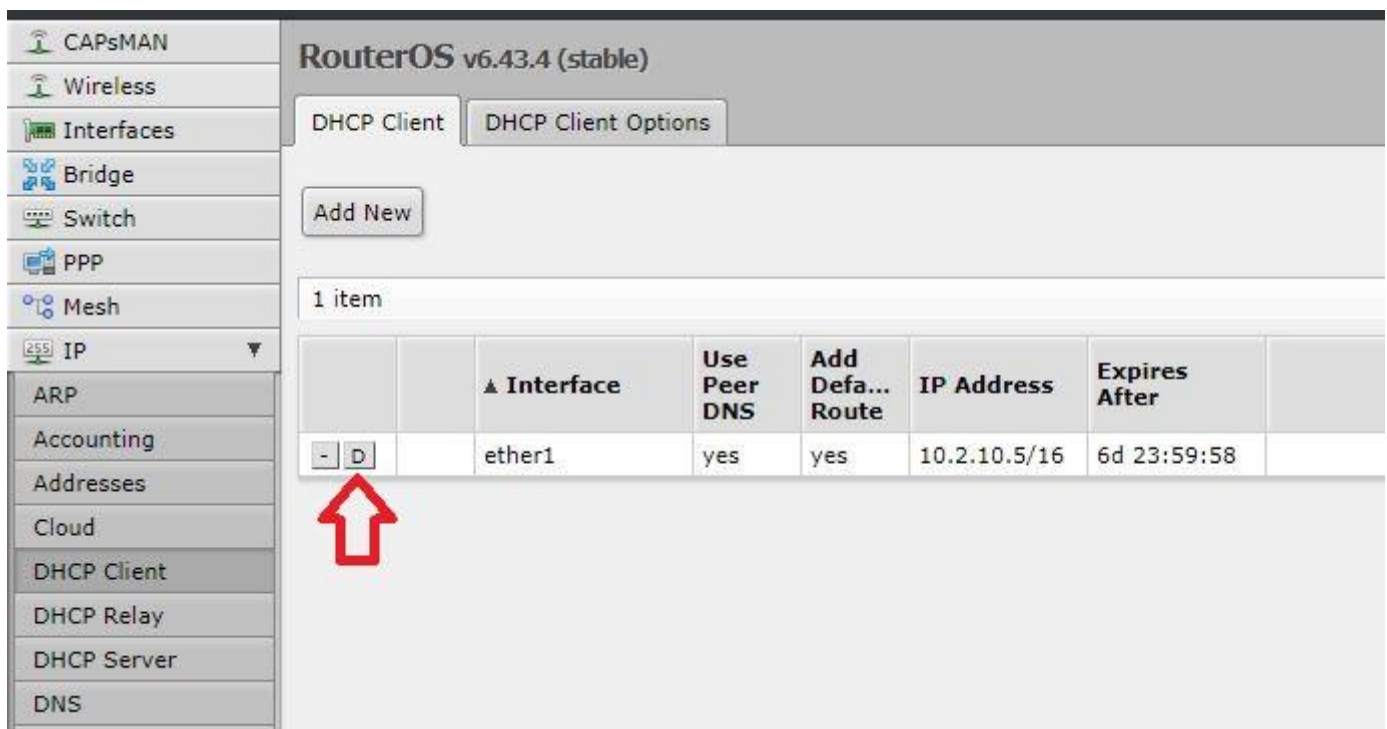
- Riepilogo cablaggi:
  - Porta **ETH1**: WAN del gateway (Collegata al router internet - adsl)
  - Porta **ETH2**: LAN del gateway (Collegata alla sottorete di distribuzione Accesspoint).
  - Porta **ETH3**: Utilizzabile solo per la prima installazione
  - Dalla porta **ETH4** in avanti (il numero delle porte varia in base ai modelli)  
NON Utilizzare – NON funzionante

## 5. Configurazione della porta WAN (ETH1):

- Digitare sul browser l'indirizzo ip <http://192.168.88.1>
- Username di default: admin Password di default: (nessun valore)
- Premere in alto a destra sul pulsante **WebFig**



- Selezionare dal menù di sinistra **IP → DHCP Client**
- Cliccare sul bottone **"D"** (disabilita)



N.B. Per configurare l'apparato in DHCP basterà riattivare la configurazione appena disattivata ed eventualmente cancellare le impostazioni riportate nelle pagine successive.

- Selezionare dal menù di sinistra **IP → Addresses**

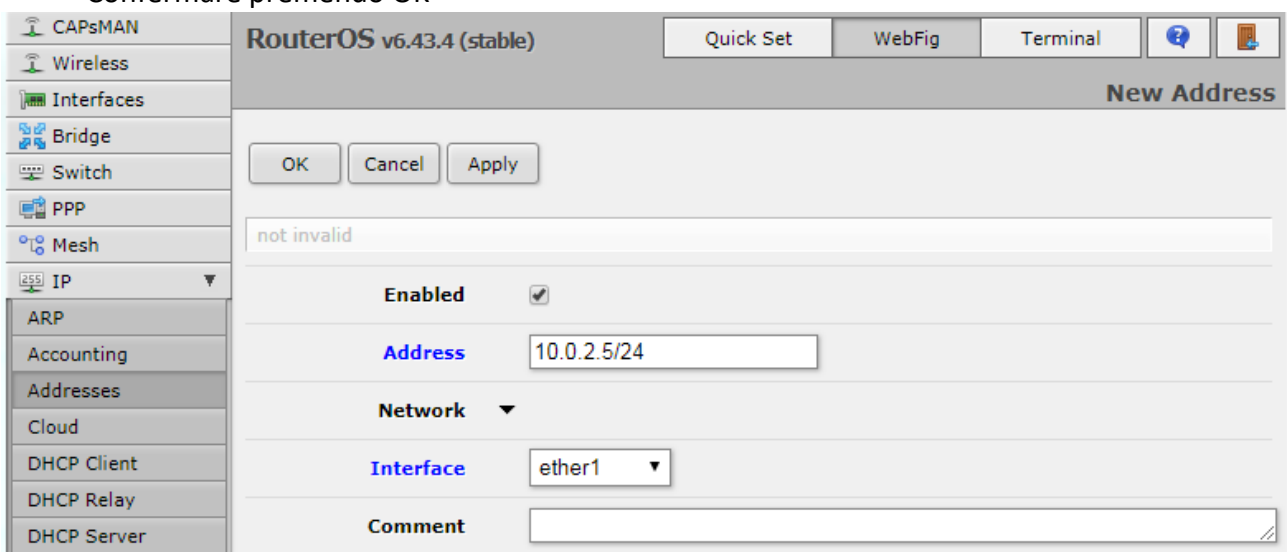
- Cliccare su **“Add New”**



- Inserire quindi nel campo address l'indirizzo ip statico e la classe (dipendente dalla subnet mask) da associare al Gateway nella sottorete **“WAN”** del router adsl. La sintassi dovrà essere: XXX.XXX.XXX.XXX/YY Nella tabella sottostante sono riportate alcune delle più comuni conversioni tra subnet mask e classi.

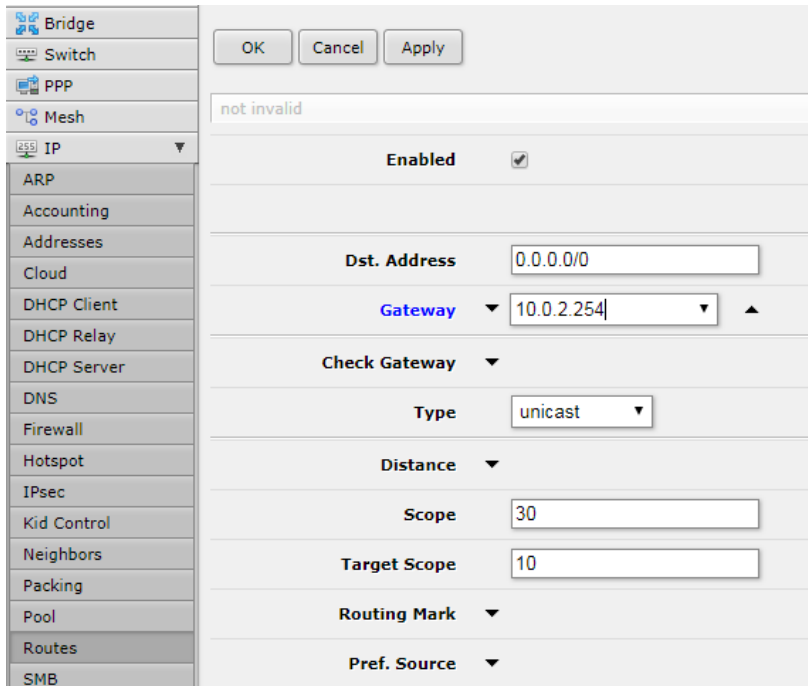
| Subnet          | Classe |
|-----------------|--------|
| 255.255.255.255 | /32    |
| 255.255.255.254 | /31    |
| 255.255.255.252 | /30    |
| 255.255.255.248 | /29    |
| 255.255.255.240 | /28    |
| 255.255.255.0   | /24    |

- Selezionare dal menù a tendina **“interface”** la porta **Ether1**
- Confermare premendo OK



Il dato inserito in immagine è solo d'esempio

- Dal Menù selezionare **Ip** → **Routes**
- Selezionare **Add New**
- Nel campo **"Dst. Address"** inserire il valore 0.0.0.0/0
- Nel campo **"Gateway"** inserire l'indirizzo ip del default gateway del router adsl.
- Selezionare quindi Ok per confermare.



not invalid

Enabled

Dst. Address

Gateway

Check Gateway

Type

Distance

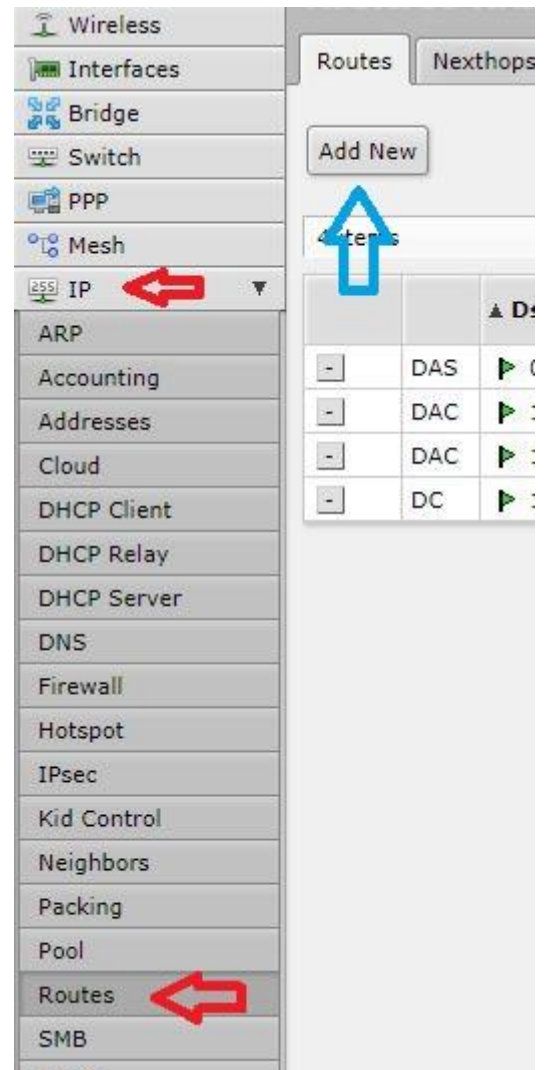
Scope

Target Scope

Routing Mark

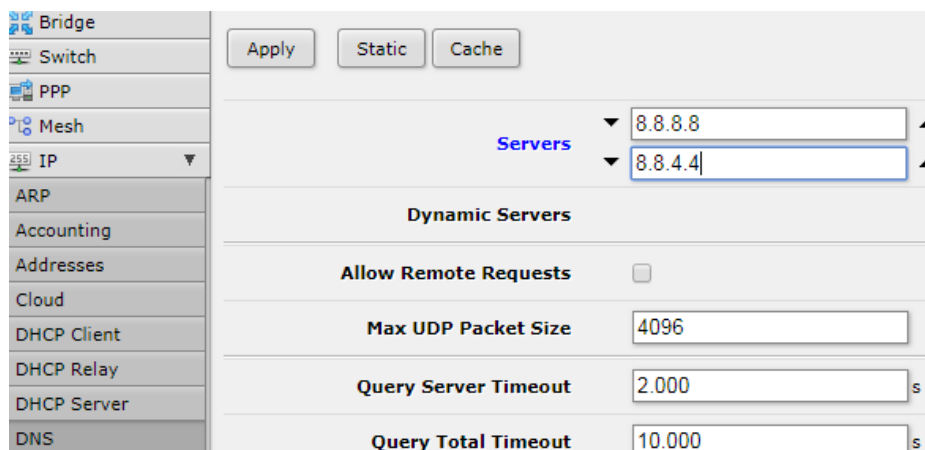
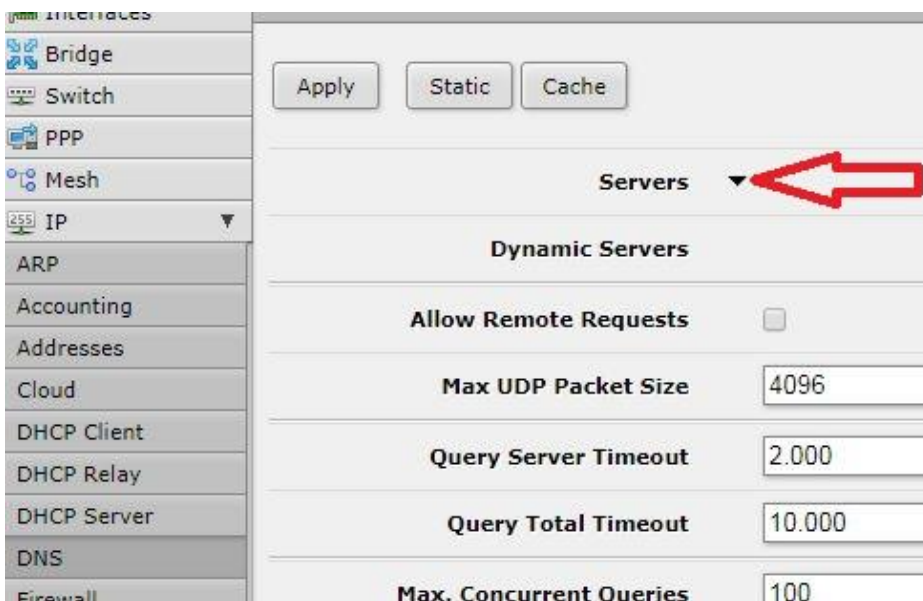
Pref. Source

N.B. I parametri di rete nell'immagine sono puramente di esempio

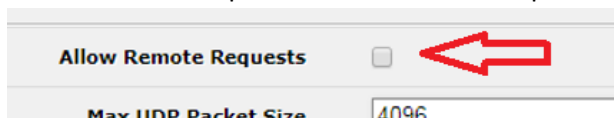


- Dal Menù selezionare **Ip** → **DNS**
- Premere sulla freccia verso il basso in corrispondenza del campo **Servers**
- Compilare i campi con i server DNS
- Selezionare Apply

Inserire i dns rilasciati dal proprio provider, oppure quelli di Google: 8.8.8.8 e 8.8.4.4  
Ricordiamo che alcuni provider non consentono l'utilizzo dei dns di Google, ma solamente i propri dns.



ATTENZIONE: Nel caso venga impostato un ip pubblico "esposto su internet (non nattato)" è necessario che la spunta "Allow Remote Requests" sia disattivata.





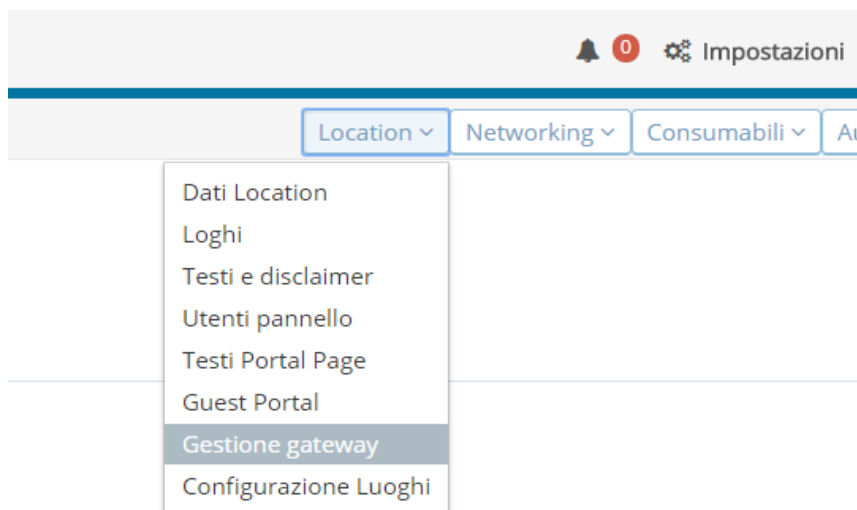
## 6. Attivazione del prodotto

Per completare l'installazione del prodotto è necessario eseguire l'attivazione del prodotto.

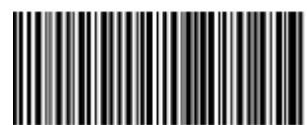
Accedere al pannello di controllo del sistema. Selezionare dal menù la voce "Impostazioni" selezionare quindi dal menù a tendina "Location" la voce "Gestione gateway"

Cliccare sul bottone "Aggiungi Apparato" ed inserire il codice "ACTIVATION CODE" riportato sulla confezione.

Una volta inserito il codice attendere 15 minuti per l'attivazione automatica del sistema.



### ACTIVATION CODE



**1002527**

N.B. immagine di esempio.  
Inserire il codice di attivazione  
presente nella confezione!

Per eventuali chiarimenti sulla procedura di attivazione il nostro supporto è a vostra disposizione:

- Sistemi Wi-Fi Hotel: [supporto@wifihotel.it](mailto:supporto@wifihotel.it)
- Sistemi WiFinity: [supporto@wifinity.it](mailto:supporto@wifinity.it)