

Witam,

poniżej zamieszczam szczegóły instalacji mikroskopu USB 500x na platformie systemowej Microsoft Windows 8.1, zakupionego na Państwa aukcji.

Jak już wspominałem w mailu do Państwa proces instalacji nie jest zbyt trudny (pragnę tutaj zaznaczyć, że tą metodą instalowałem kamerę na dwóch komputerach z systemem Windows 8.1 co sprawdziło się w 100%).

Aby przekaz był jak najbardziej czytelny przebieg tej operacji przedstawiam w kilku krokach.

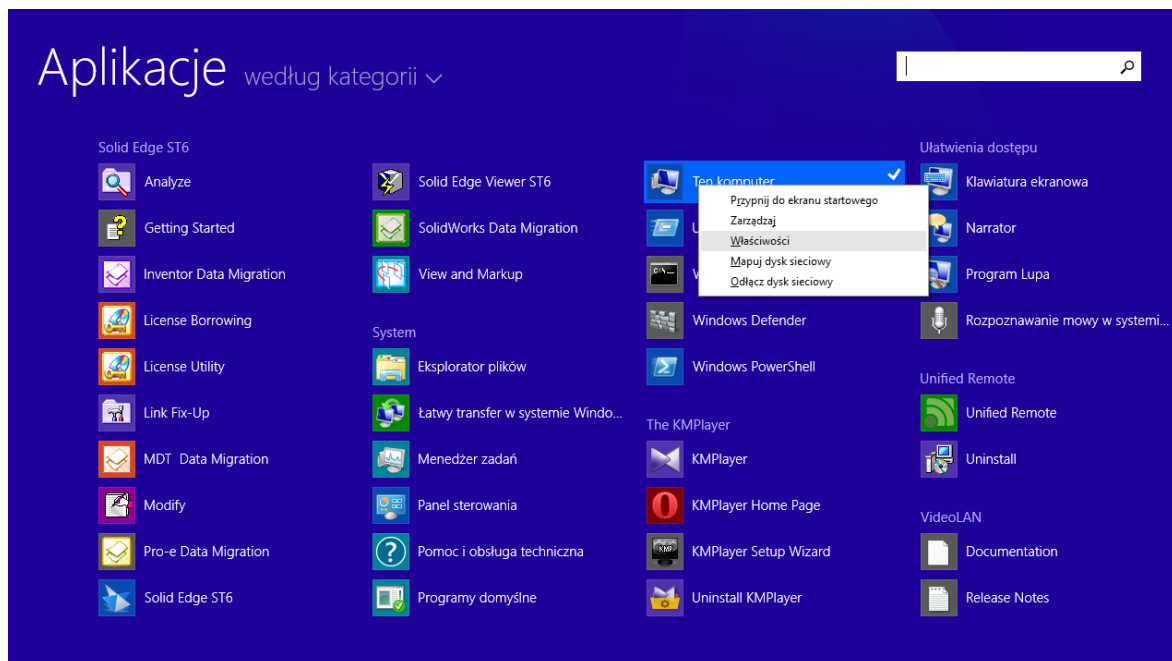
KROK 1.

Podłączamy Mikroskop USB 500x do portu USB komputera i czekamy, aż system sam zainstaluje sterowniki. (System Windows 8.1 obsługuje szeroką gamę urządzeń bez konieczności instalowania do nich dodatkowych sterowników, tak też było w moim przypadku).

KROK 2.

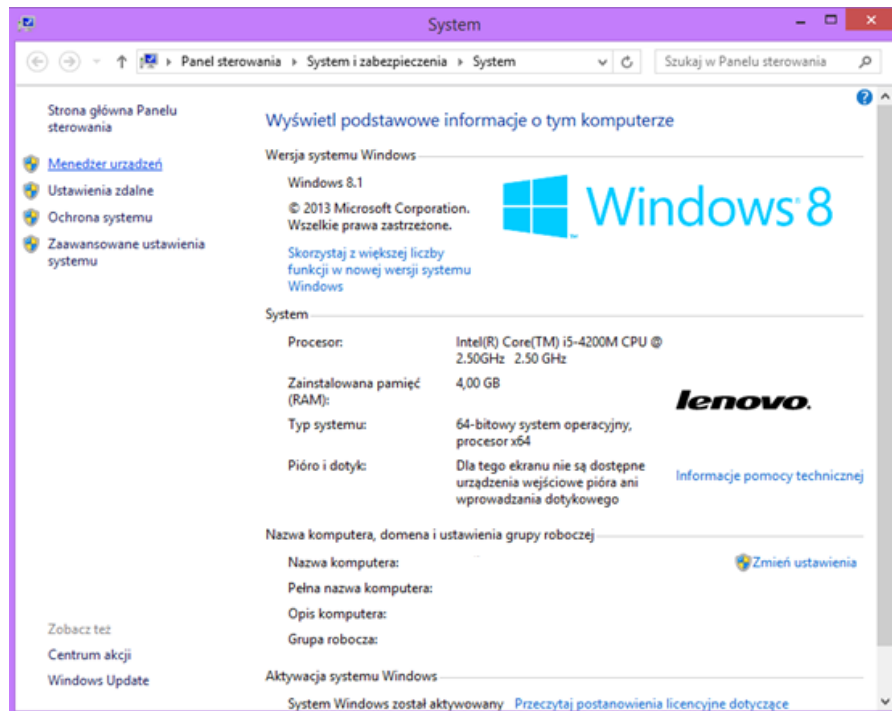
Upewniamy się czy nasz mikroskop został wykryty oraz zainstalowany został podstawowy sterownik obsługujący to urządzenie. W tym celu otwieramy panel START wyszukujemy ikonę TEN KOMPUTER znajdującej się w sekcji SYSTEM, po czym klikamy na nią prawym klawiszem myszki wybierając w rozwiniętym podmenu WŁAŚCIWOŚCI (poniżej screen).

**[Opcjonalną i szybszą metodą jest wciśnięcie klawisza Windows na klawiaturze oraz wpisanie frazy TEN KOMPUTER, po czym system wyświetli pożądaną ikonę]*



KROK 3.

W otworzonym oknie, klikamy w jego lewej części na pozycję Menedżer urządzeń.



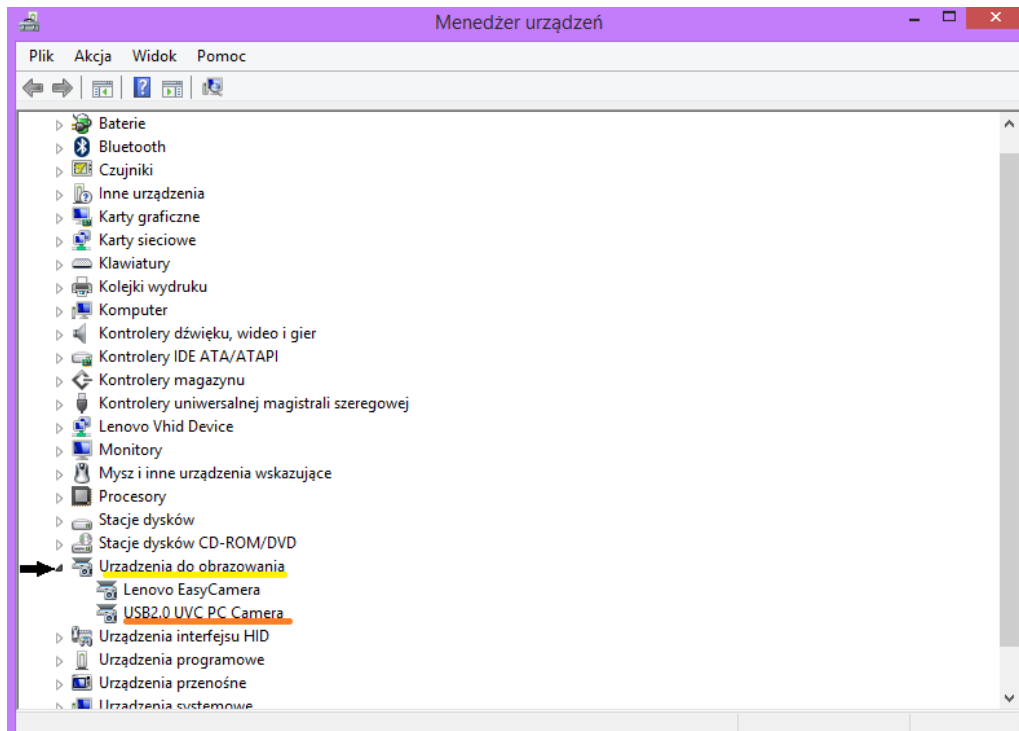
Po kliknięciu, ukazuje nam się kolejne okno, w którym widzimy wszystkie obsługiwane urządzenia. W tym wypadku najbardziej interesuje nas pozycja „Urządzenia do obrazowania”. Klikamy więc na małą strzałkę znajdującą się z lewej strony napisu, po czym zostanie rozwinięta lista z zainstalowanymi urządzeniami.

Uwaga!

Na liście zostaną wyświetlone wszystkie urządzenia, które są używane do obrazowania (w przypadku laptopów tak jak na poniższym screenie oprócz mikroskopu będzie widoczna wbudowana kamera o określonej nazwie - w moim przypadku jest to Lenovo EasyCamera).

W przypadku tego mikroskopu urządzenie jest wykryte jako **USB2.0 UVC PC Camera**, przy czym nazwa USB2.0 informuje jedynie o tym do jakiego typu USB została podłączona.

(Poniżej screen).



Jeżeli przy pozycji naszej kamery pojawia się ikona żółtego trójkątka z wykrzyknikiem w środku, to oznacza, że urządzenie nie zostało rozpoznane przez system. Jeżeli sytuacja jest podobna do tej na powyższym zrzucie ekranu, wówczas system zainstalował podstawowy sterownik systemowy obsługujący nasz mikroskop.

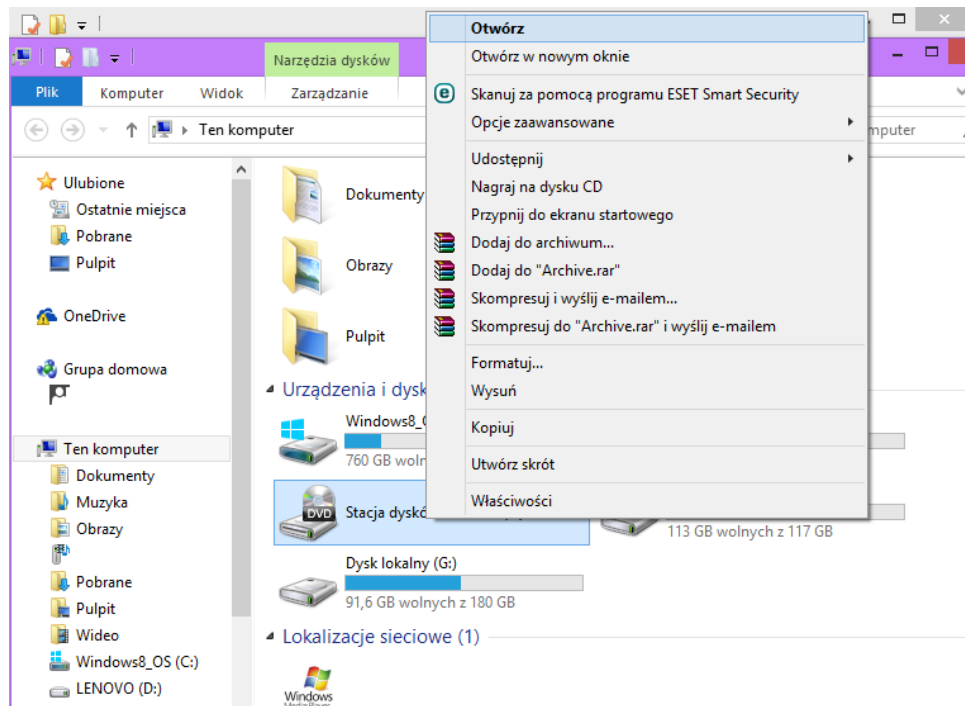
KROK 4.

Wkładamy do napędu optycznego załączoną przez producenta płytę ze sterownikami urządzenia, jednak tutaj może pojawić się pewien „ mały problemik”.

W obu przypadkach system nie odtwarzał płyty, (tzn. nie uruchamiał jej automatycznie, ponieważ załączone sterowniki nie są kompatybilne z win 8.1).

Należy wówczas otworzyć panel TEN KOMPUTER klikając na ikonę lewym klawiszem myszy, bądź z pozycji pulpitu [najszybciej można to zrobić przyciskając jednocześnie klawisze Windows + E] Następnie należy odszukać nazwę naszego napędu optycznego. Klikając prawym klawiszem myszy w rozwijanym menu wybieramy otwórz co spowoduje ukazanie się zawartości płyty.

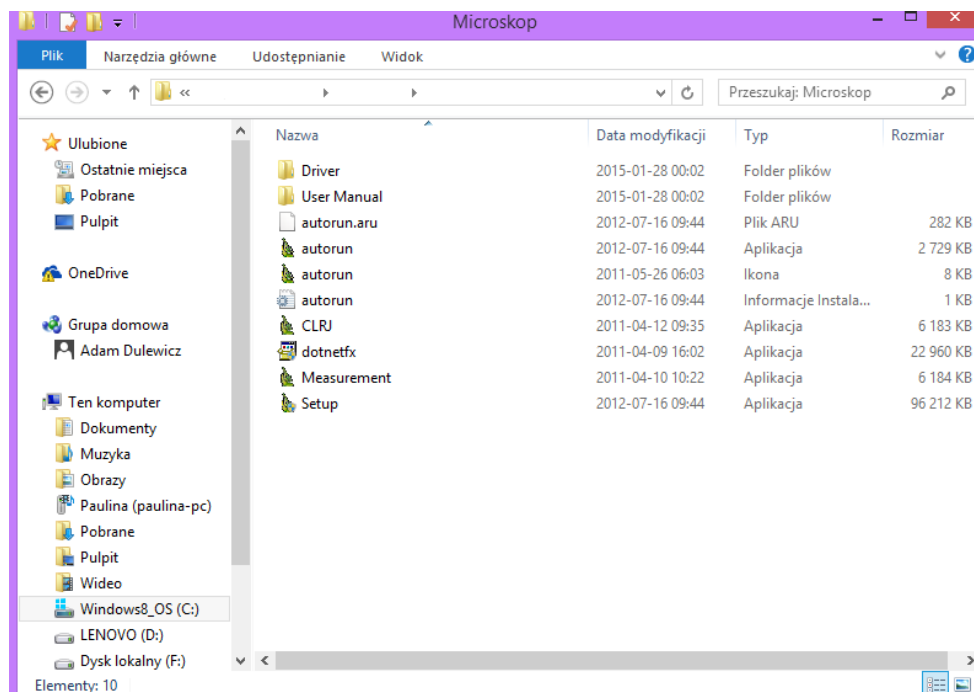
(Screen poniżej)



Tak naprawdę otworzona zawartość płyty w sposób jaki opisałem wyżej może nie przynieść pożądanego efektu – tak też było w moim przypadku. Była ona długo uruchamiana oraz negatywnie wpłynęło to na poprawne działanie systemu powodując chwilowe „zawieszania”.

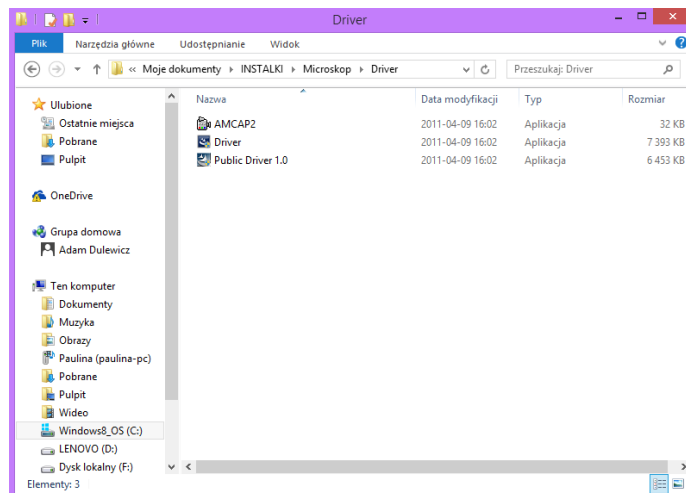
Pozbycie się problemu było bardzo prostą sprawą. Skorzystałem z innego komputera na którym zainstalowany był Windows 7, następnie otworzyłem płytę metodą opisaną wyżej, po czym skopiowałem zawartość płyty na pamięć USB, a co za tym idzie na docelowy komputer z systemem Win 8.1

Myślę że w takiej sytuacji dobrym rozwiązaniem byłoby zatem udostępnianie sterowników do poprawiania w formie np. .rar, .zip itp. lub przesyłanie ich w mailu jako załącznik.



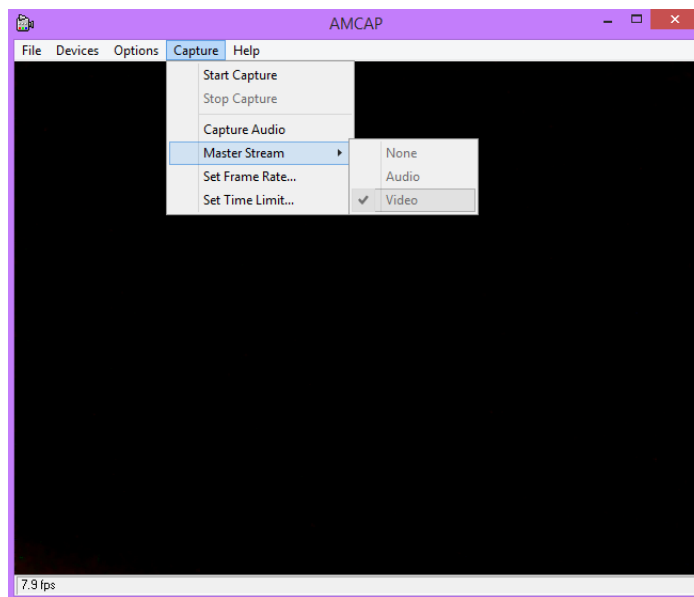
KROK 5.

Wchodzimy w folder Driver, po czym kopiujemy do wybranej lokalizacji na dysku aplikację AMCAP2.exe i uruchamiamy ją.



KROK 6.

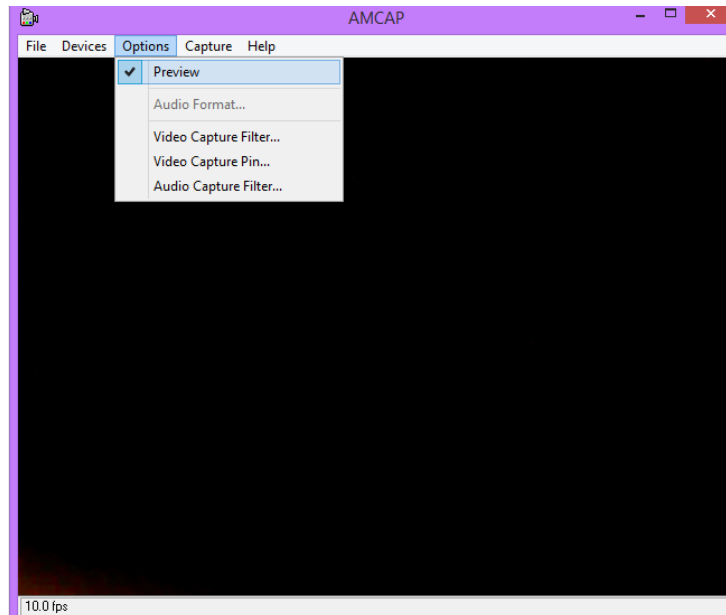
Przy pierwszym uruchomieniu programu klikamy na zakładkę „Capture” widoczną w górnym menu okna, po czym na rozwiniętej liście wybieramy „Master Stream” oraz zaznaczamy opcję „video” klikając lewym przyciskiem myszki.



KROK 7.

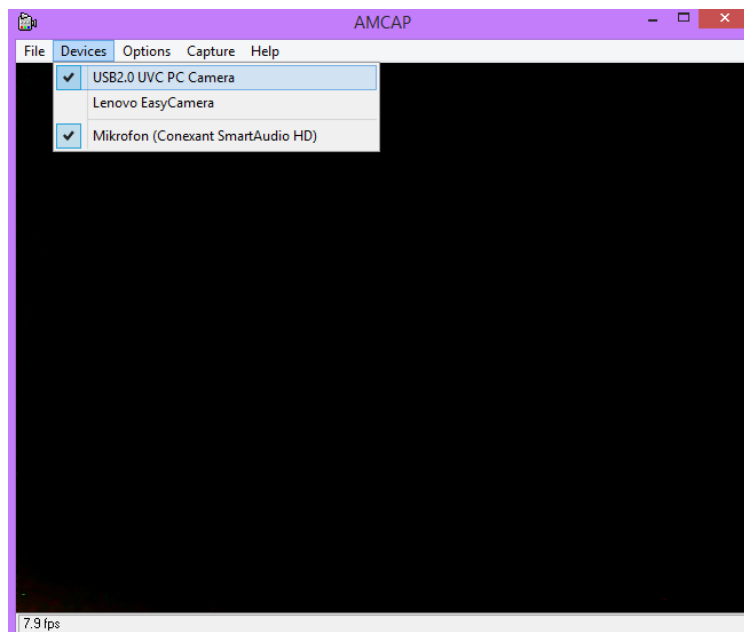
W przypadku laptopów wyposażonych w kamerę internetową domyślnie ukaże nam się obraz z wbudowanej kamery komputera lub czarne tło.

Należy wówczas wejść w menu OPCJE widocznym na górze okna i klikając zaznaczyć na rozwiniętym menu opcję Preview.



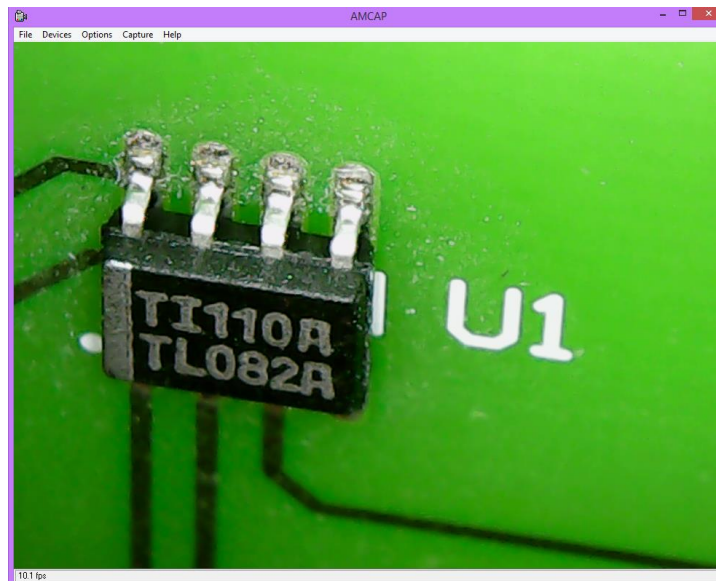
KROK 8.

Ostatnią już czynnością jest przejście do zakładki „Devices” oraz wybranie z rozwiniętej listy naszego mikroskopu, który system wykrył pod nazwą **USB2.0 UVC PC Camera**.



KROK 9.

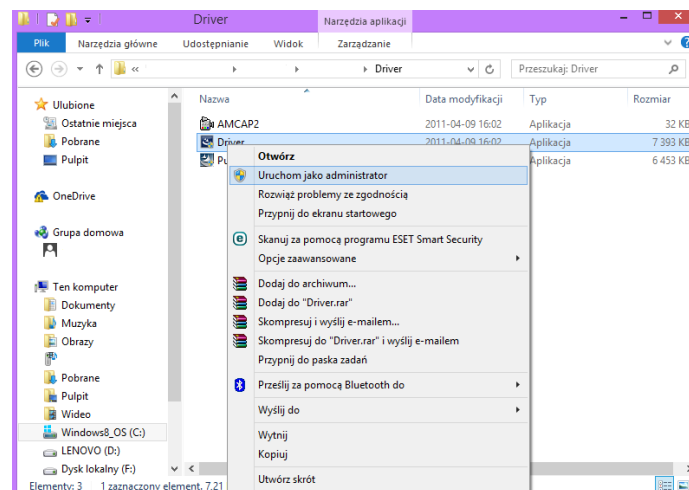
W efekcie tych zabiegów można cieszyć się obrazem uzyskanym z mikroskopu.



Niestety podstawowe sterowniki systemu nie obsługują w pełni kamery, tzn. nie działają przyciski ZOOM oraz SNAP. Jednak za pomocą ręcznej - analogowej regulacji pokrętle na urządzeniu doskonale można dostosować ostrość do obserwowanych obiektów co udowadnia powyższy screen.

Alternatywnym rozwiązaniem,

W przypadku kiedy system Windows z jakichś powodów nie wykryje urządzenia, co zasygnalizuje komunikatem: „nie rozpoznano urządzenia”, można spróbować zainstalować sterowniki manualnie wybierając plik Driver znajdujący się w katalogu Driver płyty instalacyjnej. Klikamy wówczas prawym klawiszem myszki po czym wybieramy „Uruchom jako administrator”



Jest to tylko sugestia w razie niepowodzenia instalacji sterowników przez system. Jest to jednak wątpliwa metoda gdyż trzeba by było rozwiązać problem ze zgodnością sterowników tak aby były kompatybilne z Win 8.1. Jak już wcześniej wspominałem takie czynności raczej nie będą potrzebne gdyż platforma Win 8.1 wykrywa tego typu urządzenia pozwalając na „najprostsze” ich użytkowanie, Bynajmniej tak było w moim przypadku.