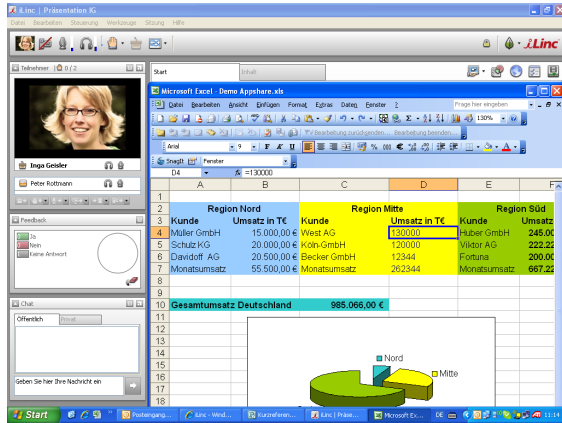




# Application Sharing in iLinc 10 - Den eigenen Bildschirm zeigen

1. Zusätzlich zu iLinc das zu sharende Programm öffnen (minimieren oder als Teilbild anzeigen)

2. Appshare öffnen und ggfs. Voreinstellungen über *Optionen* vornehmen.



Desktop  
Applikation  
Bereich

Optionen

Farbtiefe

Höchste Übertragungsrate

Desktop Sharing im Vollbildmodus für alle starten  
Transparente Fenster zeigen

## Optionen (Empfehlung)

Farbtiefe	Standard
Höchste Übertragungsrate	DSL
Desktop-Sharing im Vollbild	für fortgeschrittene TN oder in 1:1 Situation

**Desktop Application** Der gesamte Desktop wird gezeigt.  
Das jeweilige ausgewählte Programm wird gezeigt

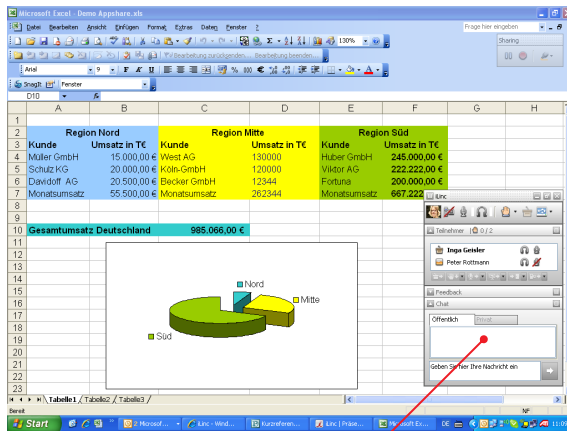
**Region** Der markierte Ausschnitt des Desktops wird gezeigt

## AppShare-Steuerung

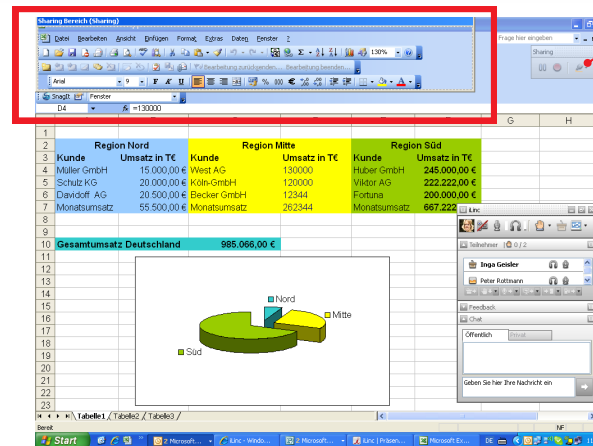


Pause	
Start	
AppShare beenden	
Markierungen entfernen	

Markierungswerkzeuge	<ul style="list-style-type: none"> <li> Pointer</li> <li> Highlighter</li> <li> Linie</li> <li> Rechteck</li> <li> Oval</li> <li> Stempel</li> <li> Auswählen</li> </ul>
----------------------	--



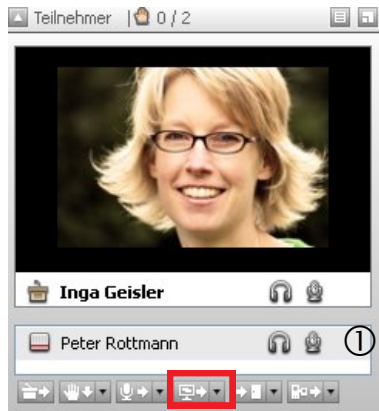
Steuerungspalette (verschiebbar!)





# Application Sharing in iLinc 10 - Der Bildschirm eines Teilnehmers wird gezeigt

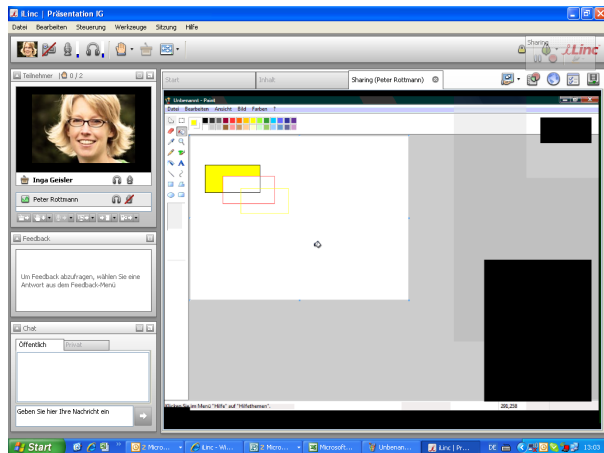
1. Teilnehmer auffordern, das Programm zu öffnen
2. Moderator initiiert das AppShare für die Teilnehmerseite



① TN-Name durch Klick auswählen

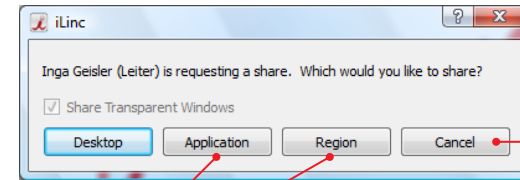
②

**Sharing anfordern**  
Schnappschuß anfordern

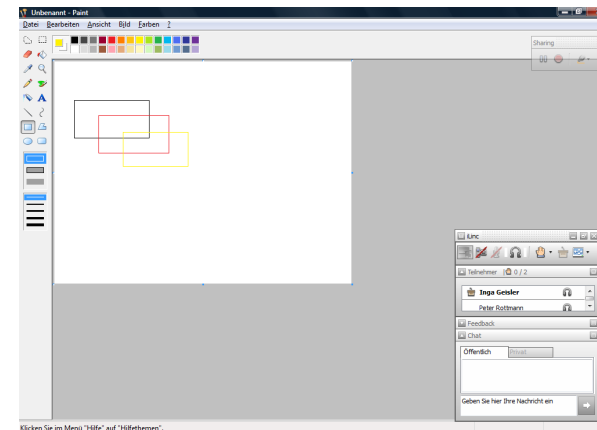
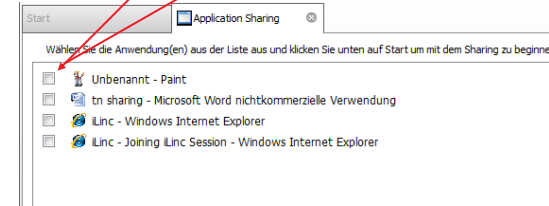


AppShare aus Moderatoren-Sicht

3. TN wählt aus, welche AppShare Variante er zulassen will. .



AppShare ablehnen



AppShare aus Teilnehmersicht