

by **S** smartwares®  
**CAVIUS**™



**Handleiding**  
rookmelder

# CAVIUS™

## OPTISCHE ROOKMELDER

Commercial reference: 2105-002

Ontwikkeld door CAVIUS

De rookmelder is ontworpen voor privé woningen, woonwagens en caravens. Gebruik op boten wordt afgeraden.

---

---

**LEES DE HANDLEIDING  
ZORGVULDIG VOORAFGAAND AAN  
DE INSTALLATIE. BEWAAR VOOR  
LATER GEBRUIK.**

---

---

# INHOUD

Technische informatie.....	1
1. Rookmelders instellen en verbinden.....	5
2. De beste ruimtes om een rookmelder te installeren:.....	10
3. Ruimtes waar geen rookmelders te installeren:.....	12
4. Plaatsing: .....	13
5. De rookmelder monteren:.....	15
6. Testfunctie:.....	18
7. Normale modus:.....	20
8. Alarm modus:.....	21
9. Pause functie:.....	22
10. Batterij bijna leeg indicatie:.....	23
11. Batterij vervangen:.....	24
12. Probleemoplossing:.....	25
13. Overige informatie:.....	26

## TECHNISCHE INFORMATIE

Het maximum aantal rookmelders dat met elkaar gekoppeld kan worden tot een groep is 32.

**Let op:** dit moeten rookmelders zijn uit de lijn:



De afstand tussen gekoppelde rookmelders hangt af van de lokale situatie. Melders dienen altijd getest te worden na plaatsing. Het wordt afgeraden om rookmelders op meer dan 10 meter afstand van elkaar te plaatsen.

Diameter: 60mm (behuizing), 68mm (basis)

Hoogte: 44mm

De rookmelder wordt van stroom voorzien door een vervangbare 3v CR123A lithium batterij. Let op dat de correcte werking van de rookmelder wordt gewaarborgd door gebruik te maken van een van de volgende batterijen: DURACELL, PANASONIC of HUIDERUI.

Gekoppeld via RF: 868 MHz

Voldoet aan standaarden: EN14604:2005/AC:2008,  
EN300-220



FILTER  
KAMER

TESTKNOP

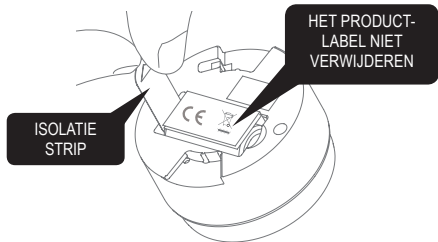


MONTAGE  
VOET

RODE LED

## 1. ROOKMELDERS INSTELLEN EN VERBINDEN:

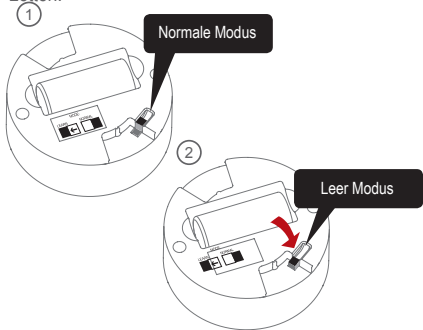
**\*LET OP:** Bij gebruik met een smart home systeem (zoals HomeWizard/ThuisVeilig), trek de isolatiestrip pas los wanneer daar in de app om gevraagd wordt.



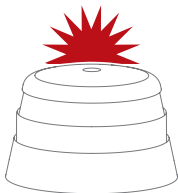
Trek de isolatiestrip van de batterij los\*.



**Alle rookmelders** die met elkaar gekoppeld moeten worden, dienen in 'Leer Modus' gezet te worden door de schakelaar op de achterzijde in 'Leer Modus' te zetten.



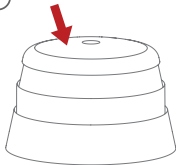
De rode LED zal oplichten om aan te geven dat 'Leer Modus' geselecteerd is.



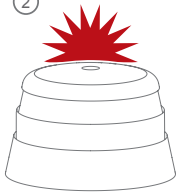
Let op dat melders die in 'Leer Modus' staan, niet in de montagevoet geplaatst kunnen worden. Laat de batterij tijdens de 'Leer Modus' altijd zitten, om het leerproces niet te onderbreken.

Druk op de knop bovenop één van de rookmelders. Deze melder wordt de 'master' en begint met het verzenden van specifieke codes naar de andere rookmelders. De rode LED(s) zullen oplichten.

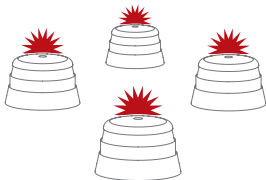
①



②



Wanneer de overige rookmelders hun code ontvangen, zal hun LED ook rood oplichten.



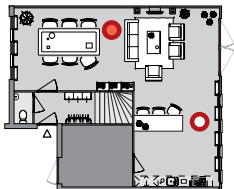
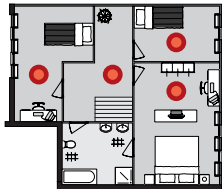
Als de LEDs op alle rookmelders rood knipperen, zijn de melders met elkaar gekoppeld. Zet de schakelaar op de achterkant weer in 'Normale Modus' om verder te gaan met de installatie.

Optioneel: Om de melders te verbinden met een smart home systeem (HomeWizard), koppelt u óók alle melders *individueel* volgens de instructies in de app.

## 2. DE BESTE RUIMTES OM EEN ROOKMELDER TE INSTALLEREN:

- Installeer als minimum, rookmelders tussen mogelijke verbrandingsbronnen en slaapkamers.
- Installeer rookmelders op elke verdieping van het huis, in gangen en trapgaten.
- Plaats in elke woonkamer en slaapkamer een rookmelder.

Plaatsing van additionele rookmelders vergroot de veiligheid.



- Minimaal
- Aanbevolen

### 3. RUIMES WAAR **GEEN** ROOKMELDERS TE INSTALLEREN:

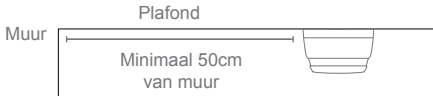
- In stoffige ruimtes.
- Bovenin de punt van een schuin aflopend plafond, in plafondhoeken en binnen 50cm van een muur.
- In kamers waar de temperatuur buiten de +4 tot 38°C komt of de (relatieve) luchtvochtigheid boven de 90% komt.
- In keukens, garages, washokken of té dicht bij open haarden; plekken waar een hoge vochtigheid, gasvorming of rook normaal voorkomt. Plaats rookmelders op een goed te bereiken plek, zodat deze regelmatig getest kunnen worden.

#### 4. PLAATSING:

De rookmelder is ontworpen om op een plafond of muur geplaatst te worden.

##### **Voor plaatsing op het plafond:**

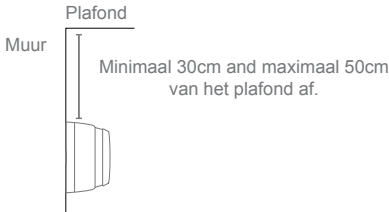
De rookmelder dient minstens 50cm van de muur af geplaatst te worden.





### Voor plaatsing op de muur:

De rookmelder dient minstens 30cm en hoogstens 50cm van het plafond af geplaatst te worden.



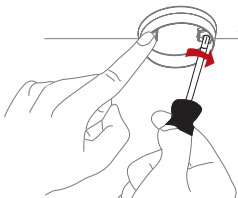
Houd een minimum aan van 1 rookmelder per verdieping en maximaal 10m afstand tussen melders.

## 5. DE ROOKMELDER MONTEREN:

Haal de melder los van de montagevoet door deze tegen de klok in te draaien.

Gebruik de montagevoet om de plek voor de schroefgaten op de muur of het plafond te markeren.



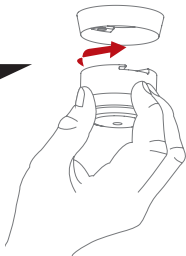


GEBUIK  
DE MEE  
GELEVERDE  
SCRROEVEN EN  
PLUGGEN

Bevestig de montagevoet aan de muur of het plafond met de meegeleverde pluggen en schroeven. Gebruik eventueel een (schroef)boormachine.

Als de montagevoet is bevestigd, draai de rookmelder er dan in (met de klok mee), totdat deze vastklikt. Als de batterij ontbreekt of verkeerd geplaatst is, of de schakelaar nog in 'Leer Modus' staat, dan zal de rookmelder niet vastklikken in de montagevoet.

**DRAAI DE ROOKMELDER  
IN DE MONTAGEVOET  
TOT DEZE VASTKLIKT**



## 6. TESTFUNCTIE:

Test, na de installatie, minimaal één keer per maand alle rookmelders om zeker te zijn van een correcte werking en afdoende draadloos bereik.

Het wordt aanbevolen om elke week ook visueel te controleren of de LED nog knippert (om de 48sec).

*Druk minstens 6.5 seconden op de test knop van één van de melders (tel 2 sets van 3 sound sweeps). Dit verstuurt een RF test-sigitaal vanuit deze melder. Alle gekoppelde melders zouden het signaal hierna moeten ontvangen. Alle melders laten een korte piep horen en de LED knippert 2 minuten lang om de 8 seconden.*

NOTITIE: Het RF test-sigitaal wordt met gereduceerd vermogen verstuurd, om er zeker van de zijn dat het altijd werkt in normale omstandigheden.

Wanneer het test-sigitaal is verstuurd, kan de melder op twee manieren reageren:

1. Een enkele piep elke 8 seconden geeft aan dat de rookmelders zijn verbonden en functioneren.
2. Drie korte piepjes elke 8 seconden geven aan dat er een fout is geconstateerd. Maak de rookmelder schoon door met een stofzuiger (op lage stand) langs de filterkamer te gaan en test de melder opnieuw.

Indien nodig kan de test-reactie op elke melder gestopt worden door een korte druk op de testknop.

**TIP:** Het is veilig om de geluidsuitgang met je vinger te bedekken tijdens het testen, om het geluidsniveau van de piep te minimaliseren.

Mocht er een fout geconstateerd blijven, bezoek dan [www.cavius.com](http://www.cavius.com) voor hulp bij probleemoplossing.

## 7. NORMALE MODUS:

In normale modus knippert de LED elke 48 seconden om een correcte werking aan te geven.

## 8. ALARM MODUS:

Wanneer er rook wordt gedetecteerd, schakelt de rookmelder haar 'Alarm Modus' in. Er klinkt een luid alarmsignaal en de LED zal knipperen.

De rookmelder verstuurt ook een draadloos (RF) alarmsignaal naar gekoppelde melders. Na een korte vertraging zullen deze ook het alarmgeluid geven.

Let op dat alléén de LED zal knipperen van de melder die oorspronkelijk rook detecteerde. Zo kan deze gemakkelijker geïdentificeerd worden.



## 9. PAUZE FUNCTIE:

Als de rookmelder(s) per ongeluk vals afgaan, door koken, een open haard, etc., dan kunnen deze voor 10 minuten gepauzeerd worden door de test knop in te drukken op de detecterende rookmelder (te herkennen aan de knipperende LED).

De reden hiervoor is dat het belangrijk is om altijd de oorzaak van het alarm te achterhalen. Dit om er zeker van te zijn dat het niet om een levensbedreigende situatie gaat.

## 10. BATTERIJ BIJNA LEEG INDICATIE:

Uw product heeft een batterijduur van 5 jaar. Wanneer de batterij bijna leeg raakt, klinkt er elke 48 seconden een korte piep, gedurende 30 dagen.

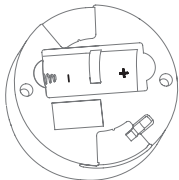
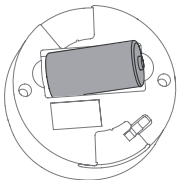
Alleen de rookmelder waarvan de batterij bijna leeg is piept. Gekoppelde melders geven geen geluidsin-  
dicatie.

U kunt de batterijen vervangen, zonder opnieuw door het koppel-proces heen te lopen. Gekoppelde melders onthouden hun codes ook tijdens het vervangen van de batterijen.

## 11. BATTERIJ VERVANGEN:

Om de batterij te vervangen, haalt u de melder van de montagevoet door tegen de klok in te draaien.

Vervang de batterij, let op de polariteit. Plaats de melder terug in de montagevoet en draai met de klok mee tot dat de melder vastklikt. Test nu de melder.



## 12. PROBLEEMOPLOSSING:

- Er kunnen stofdeeltjes in de filterkamer terecht komen waardoor de melder vals afgaat. Ga met een stofzuiger langs de filterkamer om stof weg te halen.
- Wanneer de melder vals af gaat door hoge luchtvochtigheid, laat deze dan drogen en test daarna opnieuw.

Wanneer de rookmelder niet reageert wanneer u de testknop indrukt, komt dit waarschijnlijk door een defecte batterij. Controleer de batterij(spanning) en vervang indien nodig. **Test het alarm altijd opnieuw na het vervangen van de batterij.**

### 13. OVERIGE INFORMATIE:

Verf de rookmelder niet.

Let op eventuele land-specifieke informatie omtrent het plaatsen van rookmelders in huis.

Afval: Zowel voor de batterij als het product, werp deze na de levensduur zorgvuldig weg. Dit is afval van elektronica dat gerecycled kan worden.

Let op eventuele lokale regelgeving over het verstrekken van informatie over geplaatste rookmelders aan uw verzekeraar.

Het CE-keurmerk bevestigt, dat dit product getest is en voldoet aan alle in de EU geldige eisen welke op dit product van toepassing zijn, in het bijzonder de naleving van de geharmonizeerde specificaties van standaard EN 14604 met betrekking op Construction Products Regulation 305/2011.

### **Download Declaration of Performance (DoP) en Declaration of Conformity (DoC)**

1. Ga naar [service.smartwares.eu](http://service.smartwares.eu)
2. Ga naar: 'Vind handleidingen en overige product ondersteuning'.
3. Vul het artikelnummer in: 10.043.19
4. Download DoP
5. Download DoC

**Intended use: Fire Safety / Essential characteristics: passed**  
- Nominal activation conditions / Sensitivity, Response delay and Performance under fire condition

- Operational reliability
- Tolerance to supply voltage
- Durability of operational reliability and response delay, temperature resistance.
- Durability of operational reliability, vibration resistance
- Durability of operational reliability, humidity resistance
- Durability of operational reliability, corrosion resistance
- Durability of operational reliability, electrical stability

126599 rev 2



0333

EN14604 : 2005/AC:2008  
DoP no.: 2105-002



Distributed by:

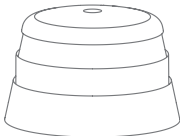
Smartwares | Jules Verneweg 87 | 5015BH Tilburg | The Netherlands

Developed by:

CAVIUS Aps | Julsovej 16 | 8660 Silkeborg | Denmark. Manufactured in P.R.C.

# CAVIUS™

by  smartwares®



<b>smartwares®</b> safety & lighting	NL : 0900-2088888 lokaal tarief	<b>CUSTOMER SERVICE</b>
	BE : 070-233031 lokaal tarief	
FR : 0825 560 650 15ct./min.		
DE : +49 (0) 1805 010762 14Ct./Min. dt. Festnetz, Mobil max. 42Ct./Min		
UK : +44 (0) 845 230 1231		
ES : +34 938427589		
Jules Verneweg 87 5015BH Tilburg The Netherlands		
<a href="http://WWW.SMARTWARES.EU">WWW.SMARTWARES.EU</a>		