

Activity Monitor TS

Guía de instalación para administradores

Contenido

1. Sistemas Operativos Soportados
2. Componentes
3. Supervisión de un servidor de terminal
4. Supervisión de la granja de servidores de terminal
5. Administración de aplicaciones web
 - I. Cambiar contraseña de administrador
 - II. Cree una nueva cuenta de administrador / supervisor en la consola web
 - III. Habilitar HTTPS para la consola web
 - IV. Establecer política de retención de datos
6. Permitir la conexión al servidor PostgreSQL desde ordenadores remotos
7. Actualización
8. Solución de problemas
9. Restablecer contraseña en el servidor de base de datos PostgreSQL
10. Otros recursos

1. Sistemas Operativos Soportados

Activity Monitor TS para grabar usuarios y Webapp Server: Windows Server 2016, 2012, 2008. Ediciones de 64 bits. Citrix XenApp es compatible. Dominio unido y servidores de grupo de trabajo son compatibles.

Servidor PostgreSQL. Versión incluida en el instalador de Activity Monitor: Windows Server 2008 o posterior, de 32 o 64 bits. Nota: recomendable para usuarios expertos o avanzados en base de datos postgresql. Descargado de <https://www.postgresql.org/> : BSD, Linux, Windows, Solaris, Mac OS X

2. Componentes

[La arquitectura del sistema Activity Monitor TS](#) consta de los componentes enumerados a continuación. Cada uno de ellos se puede instalar en las instalaciones, ya sea en una máquina servidor o en servidores separados para obtener el mejor rendimiento. Esto permite supervisar a los usuarios en un rango de posibles implementaciones desde un solo servidor de terminal a una gran granja de servidores.

1. **Ciente TS** : registra la actividad de los usuarios en las sesiones del servidor. Instale en todos los servidores de Terminal Server o servidores Citrix XenApp donde se ejecutan sesiones de usuario. El cliente envía registros grabados a una base de datos PostgreSQL y envía capturas de pantalla como archivos .jpg a una carpeta central en un servidor de archivos (o en el servidor de terminal local, en el caso más simple con un solo servidor). Activity Monitor TS incluye un programa de configuración para que los administradores modifiquen todas las configuraciones de grabación y seleccionen usuarios para supervisar. Admite Windows Server 2016, 2012, 2008 x64. Activity Monitor TS requiere una licencia para cada servidor;
2. **Activity Monitor Webapp Server** : consola web para visualizar registros y capturas de pantalla de administradores y gerentes. Está ejecutando un servidor web, aceptando conexiones de navegadores web en el puerto 8081, por defecto. Se puede instalar en Windows o Linux. Instale en un servidor de aplicaciones dedicado, o en una máquina compartida con el servidor de base de datos PostgreSQL, o en el caso más simple, en el servidor de terminal. El servidor Webapp no requiere la compra de una licencia adicional y se incluye con la licencia de Activity Monitor TS de forma gratuita;

3. Servidor **PostgreSQL**, viene incluido dentro de la versión instalada de **Activity Monitor TS**, en caso de ser usuario avanzado se recomienda **visitar:** (<https://www.postgresql.org/>): servidor de base de datos escalable, gratuito y de alto rendimiento. Se utiliza para almacenar registros grabados por Activity Monitor TS en servidores de terminal. PostgreSQL se puede instalar en Windows o Linux, ya sea en una máquina de servidor dedicada, un grupo de servidores o compartiendo una máquina con cualquiera de los componentes anteriores. Puede instalarse en Windows Server mediante el instalador de Activity Monitor, que también creará una base de datos predeterminada. Opcionalmente, puede descargar PostgreSQL desde su sitio web oficial e instalarlo por separado. Actualmente Activity Monitor es compatible con las versiones PostgreSQL 9.5+;

Para actualizar este producto, descargue y ejecute el instalador de la última versión. Actualizará los componentes instalados a la última versión. Más detalles en [Actualización](#).

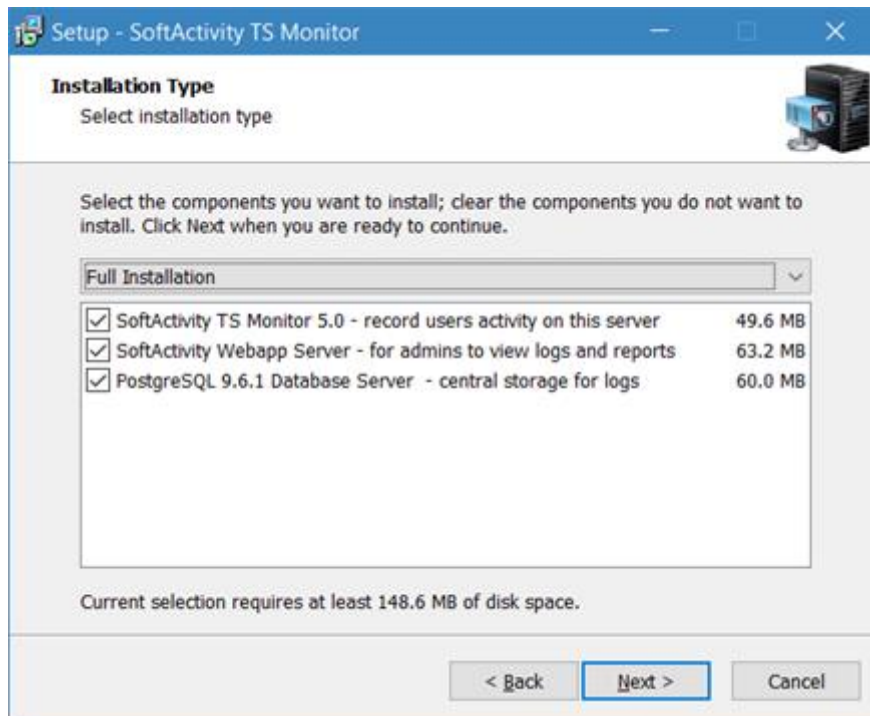
Para **agregar o eliminar componentes** en su servidor, desinstale completamente el paquete del Activity Monitor TS, luego ejecute la instalación nuevamente y seleccione los componentes requeridos. Actualmente no se admite agregar / eliminar componentes individuales en un servidor.

*[Ver la arquitectura de implementación de Activity Monitor TS](#)

3. Supervisión de un servidor de terminal

El caso más fácil de instalación es con un sólo servidor de terminal que necesita ser supervisado. En este caso, todos los componentes de Activity Monitor TS se pueden instalar en el mismo servidor:

1. Ejecute el instalador de Activity Monitor TS y seleccione Instalación completa (con todos los componentes seleccionados):



2. Puede dejar todas las opciones en el instalador como predeterminadas;
3. Haga clic en el icono de Activity Monitor Webapp en el escritorio para ver los registros grabados en el navegador. Para ver los registros de forma remota desde su PC, abra su navegador e ingrese la dirección: `http://SERVER-NAME:8081`
4. Haga clic en el icono de Activity Monitor TS en el escritorio (o presione Win + R y escriba: `opentsm`) para cambiar la configuración: seleccione usuarios para supervisar, tipos de eventos para registrar, número de puerto para el servidor de aplicaciones web, etc.

4. Supervisión de la granja de servidores de terminal

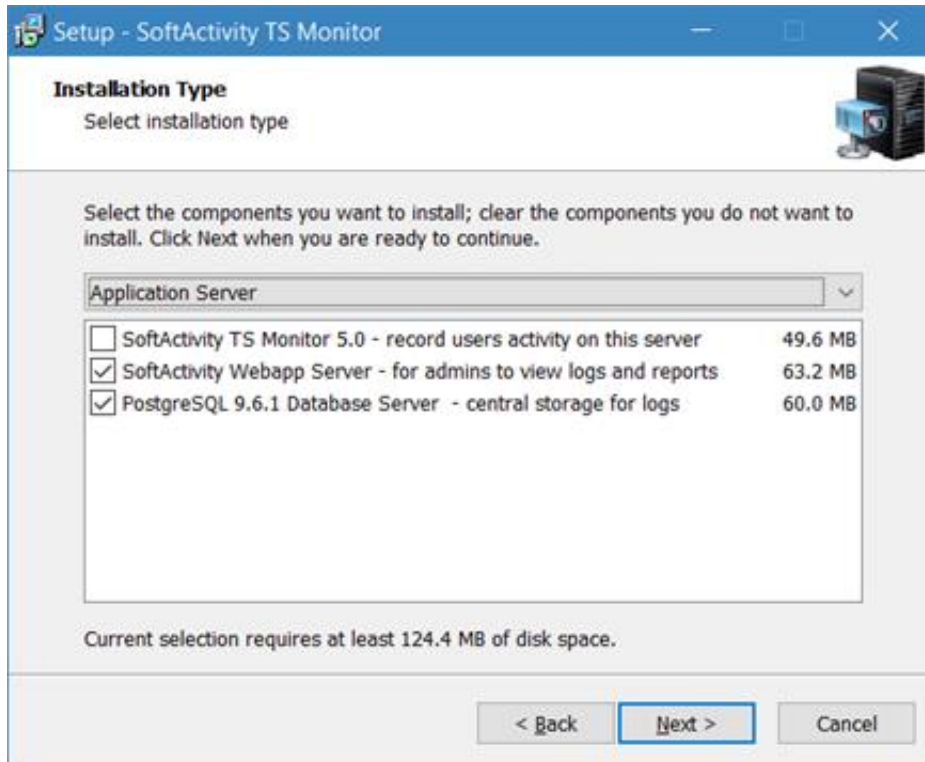
En el caso de una granja de servidores de terminal, las sesiones de usuario que queremos supervisar pueden ejecutarse en cualquier servidor de una granja. Los registros y las capturas de pantalla de todos los servicios se combinarán y se guardarán en el Almacenamiento central en las instalaciones, desde donde un administrador (y gerentes) pueden verlos por completo en el navegador web. El componente Activity Monitor TS debe instalarse en cada servidor de terminal en una granja de servidores para registrar la actividad y enviarla al almacenamiento central. Los componentes Webapp y PostgreSQL deben instalarse sólo **una vez** en un servidor de aplicaciones. Sigue estos pasos:

1. Seleccione una máquina para que funcione como un Servidor de aplicaciones (DOMINIO \ APLICADOR DE APLICACIONES, en este ejemplo). Puede ser uno de los servidores de terminal en una granja o, preferiblemente, una máquina separada con Windows Server 2016, 2012 o 2008 de 64 bits.

NOTA: Opcionalmente, para usuarios avanzados, PostgreSQL puede instalarse en sistemas operativos estilo Unix con un paquete de instalación descargado de <https://www.postgresql.org/>. En este caso, no lo instale con el instalador de Activity Monitor en el siguiente paso. O puede reutilizar su instancia existente de PostgreSQL para la base de datos Activity Monitor. Sólo asegúrese de que Activity Monitor admita la versión y cree una nueva base de datos.

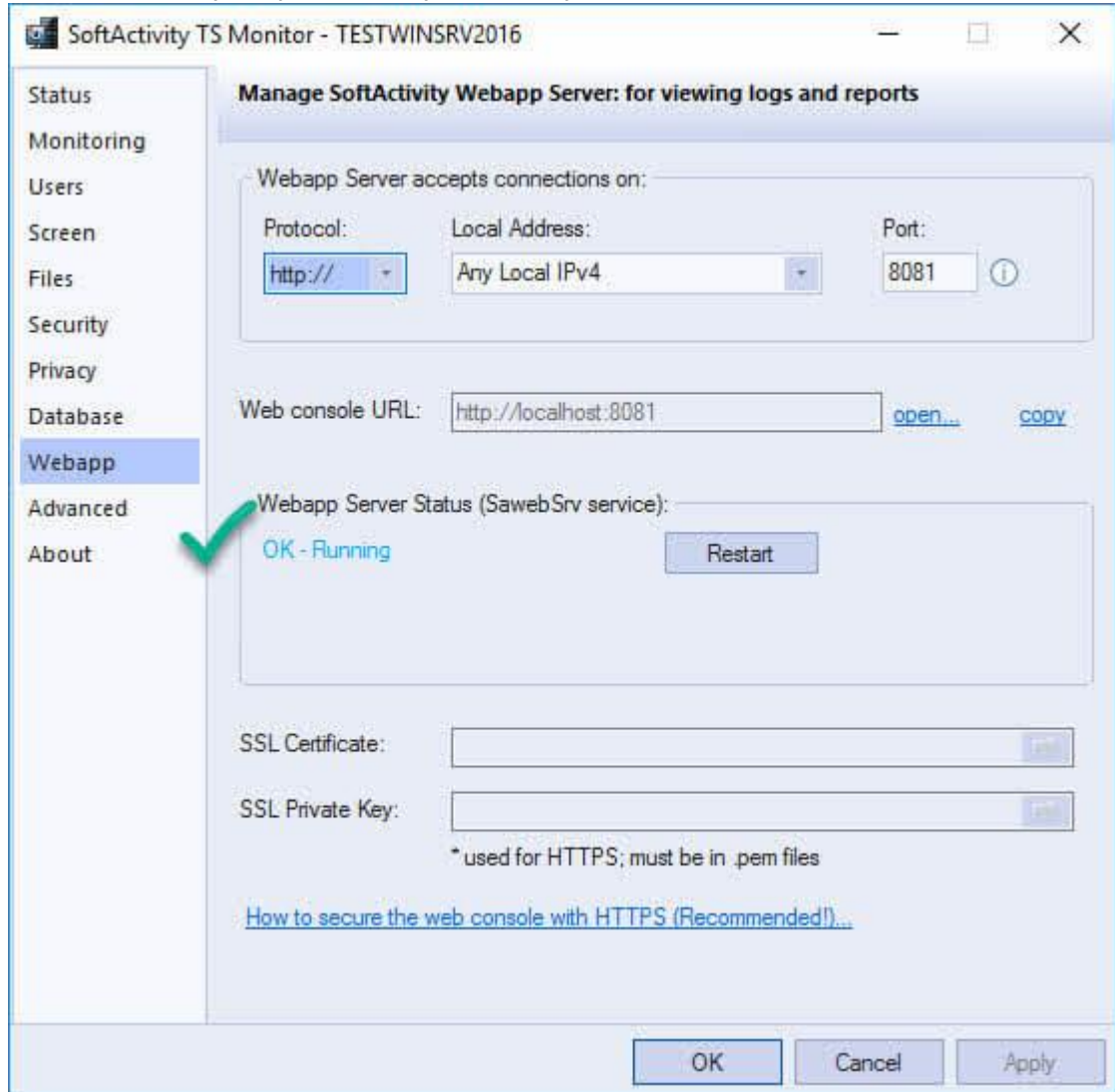
NOTA: Activity Monitor Webapp Server puede instalarse y configurarse manualmente en una máquina Linux desde un paquete de descarga proporcionado por Activity Monitor a pedido. Actualmente, el instalador de Activity Monitor TS sólo instalará la aplicación web en Windows Server.

2. Inicie sesión como usuario con derechos de administrador en la máquina DOMAIN \ APPSERVER y ejecute el instalador Activity Monitor, seleccione **Application Server** en el menú desplegable, de modo que sólo se seleccionen los componentes Webapp Server y PostgreSQL (en el caso de un servidor dedicado; seleccione Instalación completa en caso de que se comparta con uno de los servidores en una granja). Haga clic en Siguiente.

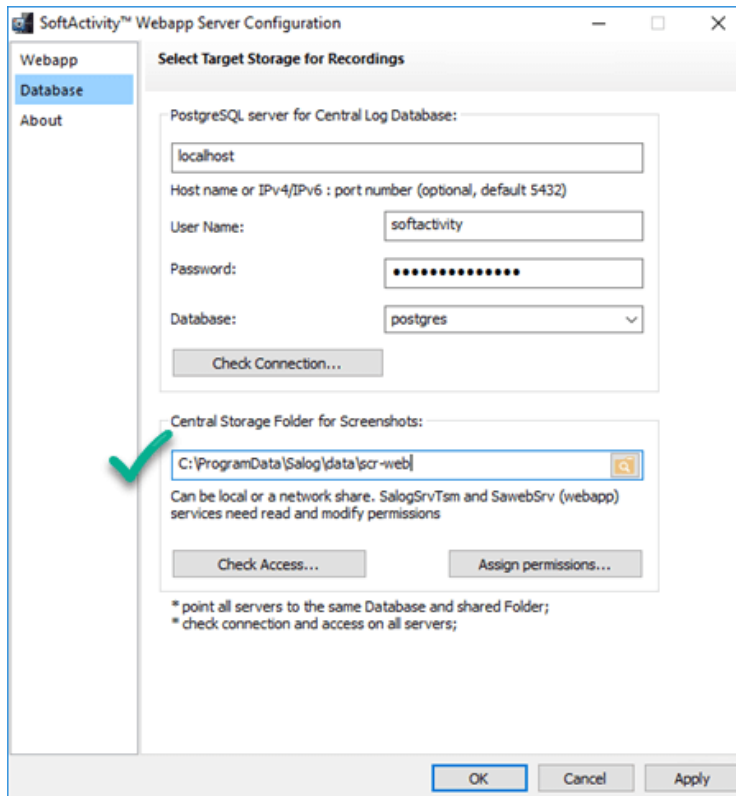


3. Ingrese y recuerde una nueva contraseña para el servidor PostgreSQL. Ingrese la ruta de la carpeta de datos en una unidad local (o deje el directorio predeterminado en la unidad del sistema), donde se almacenarán los archivos de base de datos PostgreSQL y, por separado, las capturas de pantalla. La unidad seleccionada debe tener **suficiente espacio vacío** para el almacenamiento. Se recomienda al menos 1 GB por usuario supervisado. El directorio seleccionado debe estar vacío o no existir (en cuyo caso se creará durante la instalación).
4. Espere hasta que finalice la instalación. Abra el apartado configuración de Activity Monitor Webapp desde el acceso directo del escritorio, el menú Inicio o presione Win + R y escriba: opentsm.
5. Cambie a la pestaña Webapp y verifique que el estado del servidor Webapp indique: OK - En ejecución; haga clic en Abrir junto a la URL de la aplicación web para verificar la disponibilidad del servidor web en el navegador. Aunque no se mostrarán datos en la aplicación web hasta que apuntemos Activity Monitor TS en al menos un servidor terminal a esta

base de datos y carpeta de capturas de pantalla.



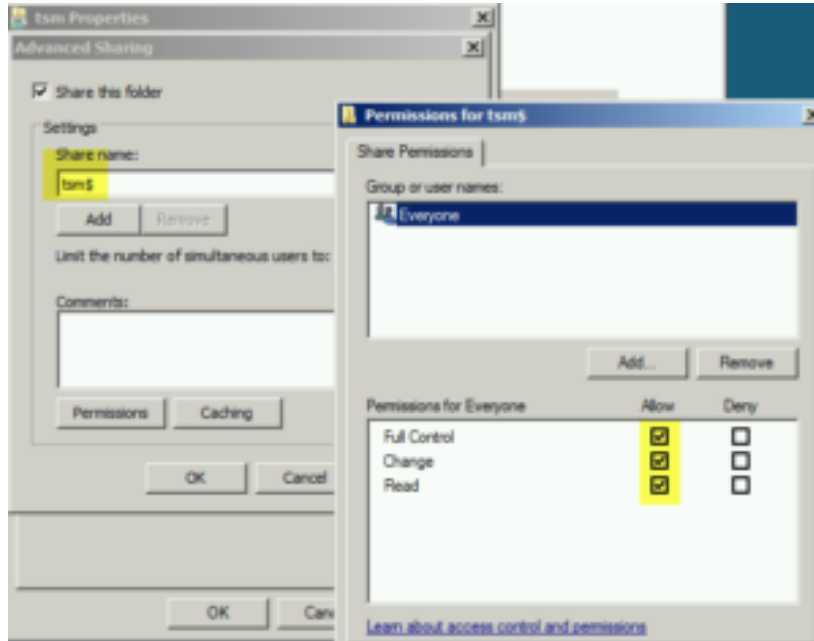
6. Permita conexiones al servidor PostgreSQL desde otros servidores en una granja, como se describe a continuación en "Permitir la conexión al servidor PostgreSQL desde ordenadores remotos".
7. Cree un recurso compartido de red desde la Carpeta central de capturas de pantalla en este servidor de aplicaciones. Siga estos pasos:
Copie la ruta de la Carpeta de almacenamiento central desde la pestaña Base de datos y abra las Propiedades de la carpeta en Windows.



Configure los permisos NTFS para la carpeta compartida de la siguiente manera:

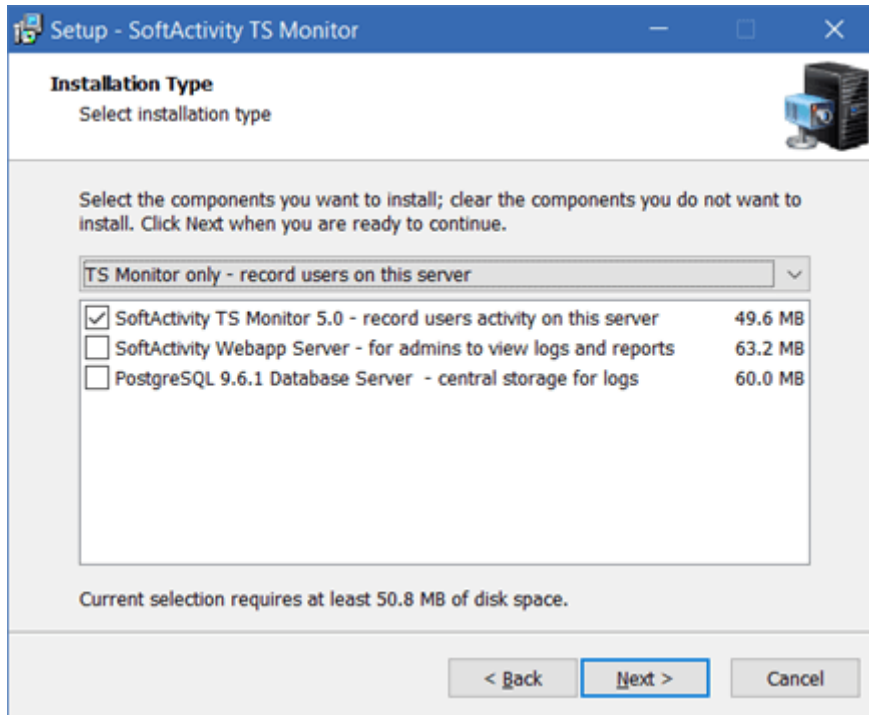
- Agregue DOMAIN \ TSERVER1 \$ y DOMAIN \ TSERVER2 \$ (servidores de terminal en nuestra granja de ejemplo) y asígneles permisos de modificación para que el servicio SalogSrvTsm (parte del componente Activity Monitor TS) que se ejecuta en esas máquinas pueda guardar capturas de pantalla en esta carpeta;
- Asegúrese de que el servicio SawebSrv (cuenta de usuario "NT Service \ SawebSrv") tenga acceso de lectura / escritura a esta carpeta (debería hacerlo de manera predeterminada);
- Asegúrese de que otros usuarios no administradores **NO tengan** derechos de **acceso** a esta carpeta;
- Para este tutorial, compartiremos esta carpeta con *tsm* \$ name, para que el recurso compartido sea invisible para los navegadores casuales. Permitir el control total del recurso compartido para todos. Verifique que el recurso compartido sea accesible desde la red: \\

APPSERVER \ tsm \$

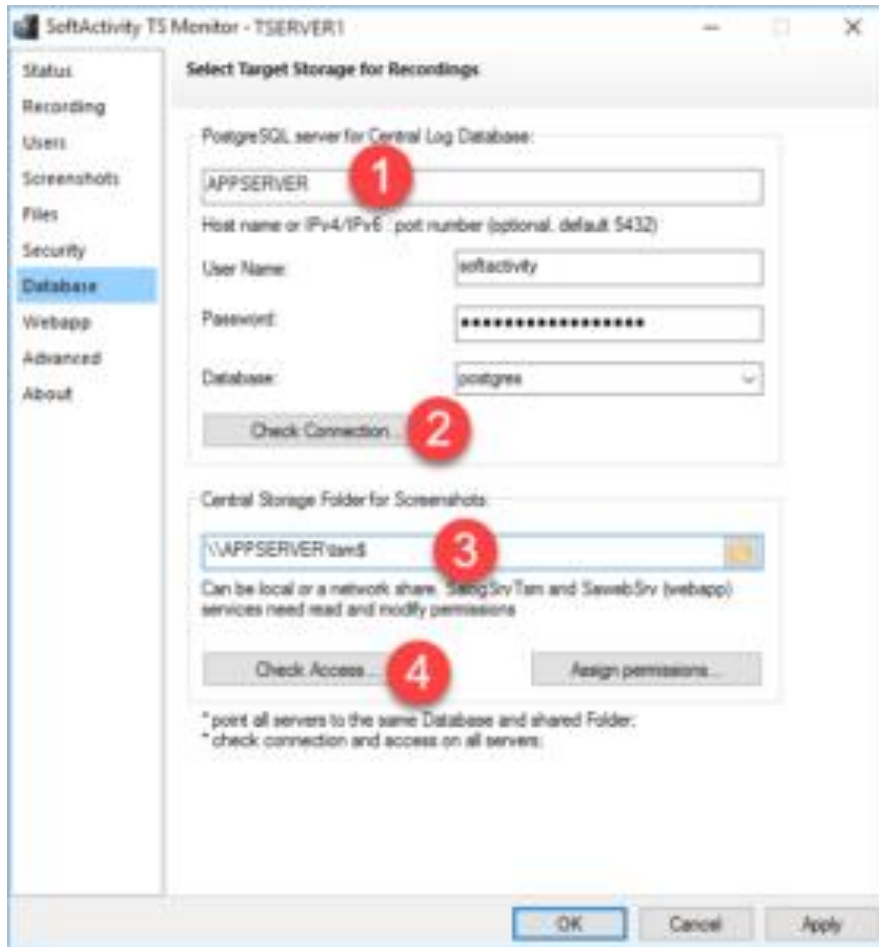


8. Ahora, cuando finalice la configuración del servidor de aplicaciones, necesitamos instalar Activity Monitor TS en los servidores de terminal y dirigirlos a esta Carpeta de almacenamiento central y Base de datos Postgres. Siga las instrucciones en el siguiente paso.

9. Instale el componente Activity Monitor TS en el primer servidor de terminal de una granja, es decir, DOMINIO \ TSERVER1 en este ejemplo. Debe iniciar sesión como usuario con derechos de administrador para ejecutar la instalación. Asigne una nueva contraseña para Activity Monitor TS, que se requerirá para abrir la configuración de Activity Monitor TS más adelante. Los usuarios pueden estar trabajando en el servidor terminal en otras sesiones. Esta instalación no los interrumpirá, les notificará sobre la presencia del software de supervisión y no debería requerir el reinicio del servidor. Desde el momento en que finaliza la instalación, Activity Monitor TS Monitor comenzará a grabar todas las sesiones en un caché local.



10. Haga clic en el icono de Activity Monitor TS en el escritorio (o presione Win + R y escriba: *opentsm*) para abrir la Configuración de Activity Monitor TS, donde puede cambiar la configuración: seleccionar usuarios para supervisar, tipos de eventos para grabar, etc.
11. Ahora tenemos que apuntar este Activity Monitor TS a la Base de datos central y a la carpeta Capturas de pantalla centrales (en DOMINIO \ APLICADOR DE APLICACIONES en este ejemplo) creadas en los pasos anteriores. Ingrese el nombre de host de la base de datos PostgreSQL (APPSERVER o su FQDN, como APPSERVER.domain.company.com), las credenciales de conexión previamente asignadas en APPSERVER y el nombre de la base de datos. El nombre de usuario predeterminado de la base de datos es *softactivity*, la contraseña es la que especificó durante la instalación en APPSERVER. Haga clic en el botón Comprobar conexión. Ingrese la ruta del recurso compartido de red \\ APPSERVER \ tsm \$ y haga clic en el botón Comprobar acceso. Si obtiene algún error de acceso, verifique los permisos NTFS de la carpeta y el estado de la carpeta compartida. Haga clic en Aplicar para guardar la configuración.



12. Inicie sesión en la consola web en el navegador y verifique que los datos de TSERVER1 hayan aparecido en la aplicación web. Debería ver el servidor y los nombres de usuario en el panel del lado derecho. Los nuevos registros de cada servidor se actualizarán en la aplicación web aprox. cada 2 minutos Haga clic en Actualizar para ver nuevos registros.

13. Repita el paso 11 en otros servidores de terminal de la granja, es decir, TSERVER2 en este ejemplo y apúntelos a la misma carpeta compartida de Base de datos central y Capturas de pantalla centrales.

5. Administración de Activity Monitor Webapp

La cuenta de administrador predeterminada en la consola web de Activity Monitor se crea durante la instalación:

Nombre de usuario: *admin*

Contraseña: *changeme*

Es muy recomendable que el administrador cambie su contraseña inmediatamente después de la instalación.

5.1. Para cambiar la contraseña de administrador:

- abra la aplicación web en el navegador en `http://localhost:8081`, de forma predeterminada (o haga clic en Abrir enlace en la pestaña Aplicación web en la Configuración de Activity Monitor TS);
- iniciar sesión con las credenciales predeterminadas anteriores;
- haga clic en el menú de *admin* en la esquina superior derecha, haga clic en Editar cuenta
- haga clic en la pestaña Contraseña e ingrese la nueva contraseña, haga clic en Guardar cambios.

5.2. Cree una nueva cuenta de administrador / supervisor en la consola web:

- La cuenta de administrador es una cuenta limitada utilizada para ver registros e informes. Los gerentes no pueden modificar la configuración de ninguna aplicación.
- Para crear una nueva cuenta limitada, inicie sesión como administrador con la cuenta *admin* predeterminada anterior;
- Haga clic en su nombre de usuario en la esquina superior derecha y haga clic en Panel de administración
- Haga clic en el botón Crear una cuenta;

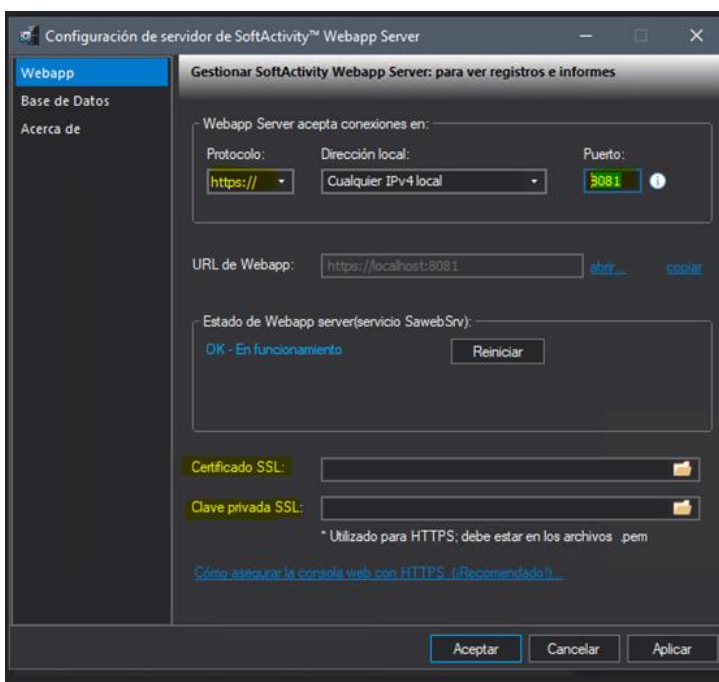
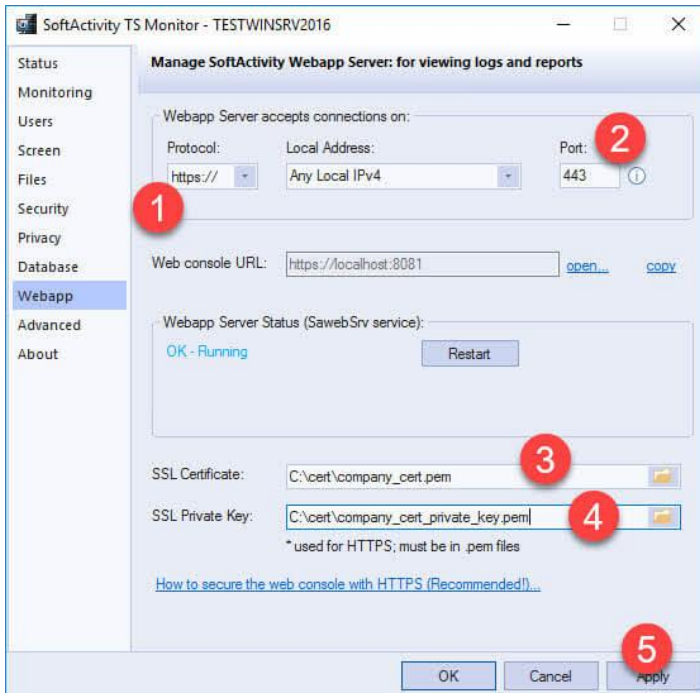
Nombre de usuario	Nombre completo	Email	Rol de seguridad	Editar
admin	mantención		Gerente (cuenta limitada) Administrador	

- Ingrese un nuevo nombre de usuario para asignar a la cuenta de este administrador y su información personal a continuación;
- Seleccionar rol de seguridad: Gerente / Supervisor
- Asegúrese de que la marca de verificación "Activa" esté activada
- Ingrese o genere una nueva contraseña única para la cuenta, de al menos 8 caracteres de longitud;
- Proporcione la URL de la aplicación web, el nombre de usuario y la contraseña temporal al administrador;
- Cuando el administrador inicie sesión, se le pedirá que cambie su contraseña de un solo uso por una permanente de su elección y que la recuerde;

5.3 Habilitar HTTPS para la consola web

Se recomienda acceder a la consola web a través del protocolo HTTPS seguro, incluso dentro de la red de la compañía. La consola web de admite la conexión HTTPS. [Sigue estos pasos:](#)

- Prepara o adquiere un certificado SSL Thawte, Comodo.... Necesitará. archivos pem para el certificado y la clave privada. Asigne permisos de lectura a los archivos .pem para la cuenta de usuario del servicio:NT Service\SawebSrv
- Abra la configuración del servidor Webapp en la máquina del servidor de la aplicación (las imágenes insertadas a continuación muestran dos posibles paneles según la versión que tenga instalada)



- Seleccione el protocolo HTTPS: //
- El número de puerto se puede cambiar a 443 (predeterminado y recomendado para HTTPS) o cualquier otro número, como 8443, por ejemplo. Solo tendrá que acceder a través de HTTPS: // prefijo en el navegador web independientemente del número de puerto
- Seleccione archivos .pem para el certificado y la clave privada.
- Haga clic en Aplicar, haga clic en Abrir junto a la URL de la aplicación web para verificarla en el navegador.

- Si los usuarios necesitan acceder a la consola web desde computadoras remotas, cambie la regla de Firewall de Windows del número de puerto llamada *SawebSrv*
- Para la solución de problemas, haga clic en el enlace Registro uniforme en la pestaña Acerca de en la configuración.

5.4. Establecer política de retención de datos

Por defecto, los registros grabados se conservarán indefinidamente en el servidor. Sólo está limitado por el espacio disponible en el disco duro del servidor. El administrador puede establecer un intervalo de retención para registros y capturas de pantalla. Para hacer eso:

- Inicie sesión en la consola web como usuario con usuario con derechos de administrador
- Haga clic en su nombre de usuario en la esquina superior derecha, haga clic en Panel de administración
- Cambiar a la pestaña Configuración de la aplicación
- En *Limpieza automática de datos antiguos*, seleccione un intervalo de retención en días o meses.
- Clic en Guardar
- El sistema realizará una limpieza de datos antiguos una vez al día.

6. Permitir la conexión al servidor PostgreSQL desde ordenadores remotos

Nota: recomendado realizar esta tarea por usuarios avanzados, si se realizan de manera incorrecta los pasos a seguir puede provocar el mal funcionamiento de la base de datos con el fallo del sistema.

Por defecto, para la mejor seguridad, el servidor PostgreSQL permite conexiones sólo desde el equipo local. Para permitir conexiones de Activity Monitor TS y / o Webapp desde otros ordenadores en su red, debe seguir estos pasos:

- En la máquina del servidor de aplicaciones o la máquina del servidor de bases de datos donde se ha instalado el servidor PostgreSQL:
- vaya al directorio de datos de PostgreSQL (de manera predeterminada, si está instalado por el instalador de Activity Monitor, C: \ ProgramData \ Salog \ data \ pgdata); o cambie a la pestaña Acerca de en la utilidad de configuración de Activity Monitor Webapp y haga clic en el enlace "Archivos de configuración PostgreSQL ..." para abrir la carpeta
- abra **pg_hba.conf** en el Bloc de notas
- agregue una nueva línea al final del archivo, del siguiente formato:

```
host    postgres    softactivity    192.168.1.1/24    md5
```

, donde:

postgres - nombre de la base de datos utilizada para

ActivityMonitor; o *todo* para permitir el acceso a todas las bases de datos en este servidor;

Activitymonitor1: nombre de usuario PostgreSQL con acceso de escritura a la base de datos anterior;

192.168.1.1/24: máscara de IP de direcciones remotas autorizadas a conectarse a esta base de datos; La máscara IP debe coincidir con otros servidores Activity Monitor en la red;

md5 - método de autenticación;

o puede agregar varias líneas para cada servidor de terminal con su IP, por ejemplo 192.168.1.2/32;

- para más detalles sobre el formato de archivo pg_hba.conf [lea esto](#).
- abra **postgresql.conf** en el Bloc de notas
- encuentra la línea con `listen_addresses`. Por defecto, por razones de seguridad, está configurado en *localhost*, que permite conexiones solo desde el ordenador local. Reemplácelo con esto:

```
listen_addresses= '*'
```

para permitir que Postgres acepte la conexión en todas las interfaces de red, o '0.0.0.0' - para todas las direcciones IPv4 locales, o ':::' para todas las interfaces

IPv6, o una dirección IP real de una interfaz de red local conectada a la LAN Si es necesario, descomente la línea eliminando el #

- abra un puerto en **Firewall de Windows** para el servidor PostgreSQL. El número de puerto se selecciona durante la instalación, por defecto 5432. Para averiguar el puerto, abra postgresql.conf en el Bloc de notas y busque la `port =` línea.
 - abrir Firewall con seguridad avanzada en Windows;
 - haga clic en nueva regla; Tipo: Personalizado; Seleccione el programa: postgres.exe ubicado en C: \ Datos de programa \ SoftActivity TS Monitor \ postgres \ bin, de forma predeterminada
 - seleccione el tipo de protocolo: TCP; Número de puerto: <ingrese el número de puerto PostgreSQL (predeterminado 5432)>; Puerto remoto: todos;
 - seleccione Acción: Permitir. Opcionalmente, ingrese un rango de dirección IP que pueda acceder al puerto. Deje otras configuraciones predeterminadas.
-
- reinicie el servicio **SapgSrv** (si PostgreSQL fue instalado por el instalador de Activity Monitor), o el servicio "postgresql-xx" para la instalación independiente para aplicar nuevas configuraciones. Para verificar la regla del firewall, abra el Monitor de recursos en Windows Server: cambie a la pestaña Red, haga clic en Puertos de escucha en la parte inferior, busque la línea postgres.exe con el número de puerto y asegúrese de que la columna Estado del firewall lea: Permitido

Para verificar la conexión al servidor, abra Activity Monitor TS en otro servidor, vaya a la pestaña Base de datos, ingrese el nombre de host de Postgres, el número de puerto y las credenciales de conexión, y haga clic en el botón Probar conexión.

7. Actualizar la aplicación

El administrador puede actualizar la aplicación Activity Monitor TS a la última versión siguiendo estos sencillos pasos:

1. Haga clic en Buscar actualizaciones en Cliente Activity Monitor en la pestaña Acerca de. y haga clic en Actualizar ahora en el menú Empresa.
2. Descargue el paquete de instalación de la última versión.
3. Ejecute el paquete de instalación en cada servidor donde está instalado Cliente Activity Monitor TS y Webapp. Debería detectar una versión anterior y ofrecer una actualización. Haga clic en Aceptar
4. Después de instalar una actualización, la actualización de la base de datos puede demorar unos minutos antes de que comiencen a llegar nuevos registros de los servidores.
5. Asegúrese de que todos los servidores, incluida la aplicación web, estén actualizados a la misma versión. De lo contrario, los registros de los servidores con versiones anteriores pueden no estar registrados en el sistema.

8. Solución de problemas

1. Compruebe en el Administrador de tareas - pestaña Servicio si los servicios enumerados a continuación se están ejecutando. Asegúrese de que estén configurados en Tipo de inicio: Automático. Intenta reiniciar los servicios.
 1. En los servidores de terminal con el cliente Activity Monitor TS:
TsmSvc: registra la actividad del usuario en un caché local;
SalogSrvTsm: cargador de datos desde la memoria caché local al almacenamiento central;
 2. En el servidor de aplicaciones con la aplicación web:
SawebSrv - servidor web, que ejecuta el proceso del servidor web y sirve conexiones de navegador;
SapgSrv: servidor de base de datos PostgreSQL instalado con el instalador Activity Monitor;
2. Ver el registro de eventos de Windows con la fuente: SalogSrvTsm, TsmSvc, SawebSrv, Postgres. Acceda rápidamente al Visor de eventos desde un enlace en la pestaña Acerca de en Activity Monitor TS. Solucione problemas que podrían estar causando los errores que se muestran en el registro de eventos y reinicie el servicio.
3. Abra la pestaña Activity Monitor TS - Database y haga clic en Comprobar conexión, botón Comprobar acceso. En caso de errores de acceso, resuelva esos problemas de acceso.

4. *Problema:* Webapp no está disponible en el navegador, no se puede iniciar el servicio SawebSrv, estado: Detenido en la pestaña Webapp; en el registro de eventos: "error al cargar python35.dll" o "proceso de aplicación web salido con el código -1"

Solución: instale las últimas actualizaciones de Windows en el servidor. Además, descargue e instale esta actualización de Windows manualmente: <http://support.microsoft.com?kbid=2999226>

5. *Problema:* no se puede iniciar una Activity Monitor servicios: SawebSrv, SalogSrv, SalogSrvTsm, SapgSrv
mensaje de error en Incluso Log: no se pudo iniciar sesión con la cuenta especificada servicio

Solución : Abrir grupo local Política> Configuration- ordenador> Windows Preferencias-> Preferencias-> Seguridad Directivas locales -> Asignaciones de derechos de usuario. Abra la política "Iniciar sesión como servicio" y asegúrese de que incluye el grupo NT SERVICE \ ALL SERVICES. Tenga en cuenta que el GPO puede sobrescribir esta política desde el controlador de dominio cuando se propague. En este caso, deberá agregar NT SERVICE \ ALL SERVICES a la política del dominio y propagarlo a la computadora ejecutando: gpupdate / force. Intente iniciar el servicio del problema nuevamente y vea que puede iniciar sesión.

6. *Problema:* ¿Cuál es la contraseña de mi base de datos PostgreSQL?
Solución: en caso de que PostgreSQL se haya instalado con el instalador de Activity Monitor (que lo hace de forma predeterminada), la contraseña de superusuario de PostgreSQL es la misma que ha asignado para Activity Monitor TS durante la instalación.

9. Restablecer contraseña en el servidor de base de datos PostgreSQL

Este proceso debe llevarse a cabo por especialistas en BBDD porque implica pérdida de funcionalidades de la aplicación.

En caso de que el botón Verificar conexión en la pestaña Configuración de Activity Monitor TS en la base de datos muestre un error de autenticación y no pueda recuperar su contraseña para la base de datos PostgreSQL, intente ingresar el nombre de usuario: softactivity y la misma contraseña que utilizó al instalar Activity Monitor TS. Si necesita restablecer la contraseña, puede seguir los pasos descritos a continuación para restablecer la contraseña del usuario de Activity Monitor en su servidor Postgres: Activitymonitor.

Inicie sesión en el servidor donde está instalado el servidor PostgreSQL.

1. Abra la configuración de Activity Monitor TS desde el acceso directo del escritorio, cambie a la pestaña Acerca de y haga clic en el enlace de archivos de configuración PostgreSQL (o navegue a la carpeta C: \ ProgramData \ Salog \ data \ pgdata)
2. Cree una copia de seguridad del archivo pg_hba.conf
3. Abra el archivo pg_hba.conf en el Bloc de notas y agregue estas líneas:

4. # Permitir toda conexión desde una máquina local sin autenticación

```
host all all :: 1/0 trust
```

*Recuerde eliminar este permiso una vez reestablecida la contraseña.

5. Guarde el archivo y reinicie el servicio SapgSrv en Windows
6. Ejecute desde la línea de comandos para conectarse a Postgres:


```
"C:\Program Files (x86)\SoftActivity TS Monitor\postgres\psql.exe" -U softactivity -d postgres
```
7. Copie el siguiente comando en la consola, reemplace MyNewPassword con una contraseña única y segura que desea establecer, presione Entrar para ejecutar:


```
ALTER USER softactivity with password 'MyNewPassword';
```
8. Elimine la línea agregada de pg_hba.conf, guarde el archivo y reinicie el servicio SapgSrv
9. Abra Configuración de Activity Monitor TS - pestaña Base de datos, ingrese su nueva contraseña MyNewPassword y haga clic en el botón Comprobar conexión.

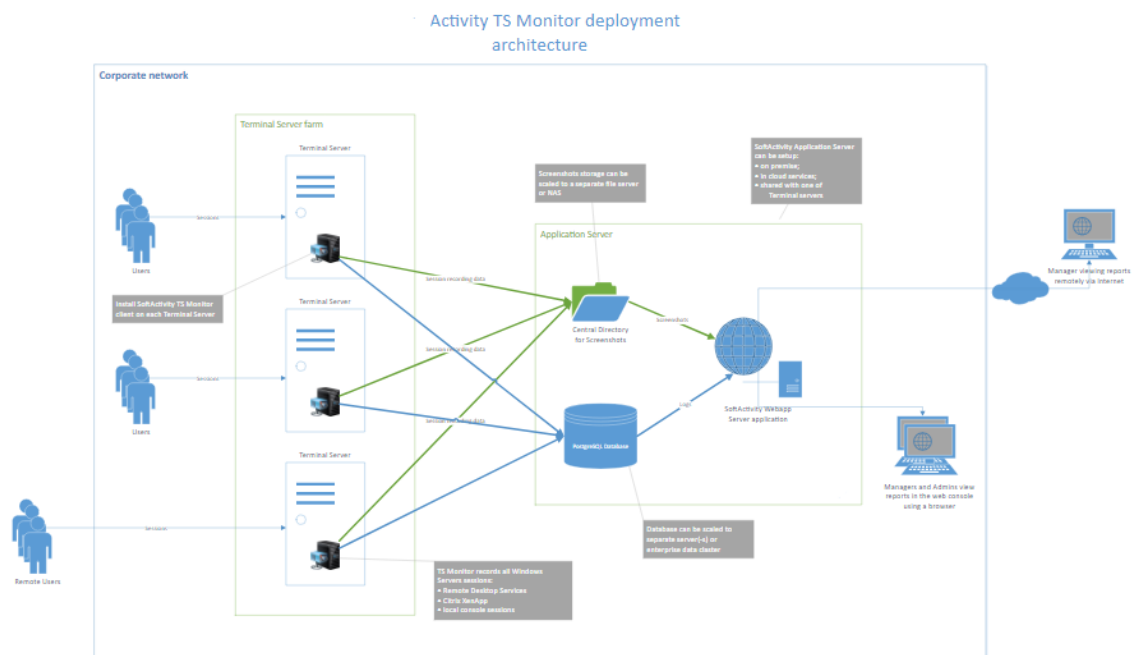
10. Otros Recursos

Arquitectura de implementación de Activity Monitor TS

Activity Monitor TS se puede implementar en una pequeña empresa con sólo un servidor de terminal o en una gran empresa con granjas de servidores de terminal y miles de usuarios. El sistema consta de tres componentes suministrados con el paquete de instalación de Activity Monitor:

- Cliente Activity Monitor TS: instalado por el administrador en cada servidor de terminal de una granja. Registra sesiones de usuario y envía registros al Almacenamiento central;
- Activity Monitor Webapp Server: consola web para ver registros e informes en el navegador web;
- Servidor PostgreSQL: servidor de base de datos gratuito de The PostgreSQL Global Development Group utilizado por Activity Monitor para Central Logs Storage. Se suministra con el instalador de Activity Monitor o se puede descargar e instalar por separado.

Cada uno de los componentes anteriores puede compartir la misma máquina del servidor físico o virtual con un servidor terminal o escalado para separar las máquinas.



El servidor Activity Monitor Webapp se puede instalar en un servidor con conexión a Internet para permitir el acceso web remoto a los informes de los administradores.

Para obtener instrucciones detalladas de implementación, consulte la [Guía de instalación para administradores](#).