

R E L A T Ó R I O D E

SUSTEN

TABILIT

DADE 

2021

# CRIAMOS LUGARES QUE MUDAM O MUNDO



# SUMÁRIO

(GRI 102-55)

CAP. **1** APRESENTAÇÃO PG. 5

---

CAP. **2** GRUPO RAC PG. 9

---

CAP. **3** ESTRATÉGIAS DE MERCADO PG. 33

---

CAP. **4** GOVERNANÇA E ÉTICA PG. 45

---

CAP. **5** MEIO AMBIENTE PG. 53

---

CAP. **6** PESSOAS PG. 69

---

CAP. **7** RESPONSABILIDADE SOCIAL PG. 91

---

CAP. **8** ÍNDICE DE CONTEÚDO GRI PG. 99

---



# APRESENTAÇÃO

---

**rac**

CAP.

**1**

RELATÓRIO DE SUSTENTABILIDADE 2021



## Mensagem do Presidente

(GRI 102-14)

Prezados amigos,

Ao longo de mais de vinte anos atuando no segmento de Engenharia e construção, posso dizer que os últimos dois anos foram certamente os mais desafiadores para todos nós.

A pandemia da Covid-19 trouxe uma nova realidade muito mais complexa e mudou consideravelmente nosso modelo de negócio, pois dependemos estritamente de pessoas em nossas rotinas de trabalho e todos sentimos o impacto da pandemia diretamente em nossas vidas.

Porém, de forma alguma, trago lamentações. Pelo contrário. Venho aqui de forma positiva e solidária, provocá-los para parar um pouco e refletir de que forma todas as lições aprendidas nesses dias servirão de alicerce firme para os muitos e muitos anos que virão. Ficou bem claro que precisamos estar preparados, sermos resilientes e emocionalmente conscientes para continuarmos sempre na busca pela evolução, apesar dos obstáculos que virão pelo caminho.

Da necessidade e emergência do caos instalado nestes dias, nunca presenciado anteriormente, posso dizer com muito orgulho, que, quando fomos desafiados, estávamos prontos para colocar nossos conhecimentos e dedicação à disposição da sociedade.

Sem sombra de dúvida, o sucesso de nossos trabalhos anteriores nos habilitou a participar de projetos emblemáticos de construções de hospitais, plataformas de testagens, fábricas de vacinas e centro de pesquisas, aliado a uma gama de profissionais das mais diversas áreas de conhecimento que atuam no combate à pandemia da Covid-19.

Não paramos um dia, continuamos ativos na linha de frente no combate e desenvolvimento de novas tecnologias do enfrentamento à doença junto a nossos clientes que tanto confiam em nossa capacidade e dedicação em fazer Engenharia.

Devido à urgência, planos de projetos e obras de Engenharia que requeriam meses ou anos se transformavam em semanas. Era necessário um novo parâmetro nos prazos de entrega dos empreendimentos até aqui nunca vistos, equipes multidisciplinares de projetistas, consultores, e profissionais da execução de obras estavam em conjunto com gestores e profissionais de saúde simultaneamente nos canteiros de obras.

Nesses momentos tivemos a certeza de que decisões anteriores e investimentos feitos ao longo dos anos na BPRO, empresa de nosso grupo que atua em projetos na plataforma BIM, foi essencial e decisiva para o sucesso dos projetos.

Neste período também nos mantivemos firmes e hoje estamos presentes em seis estados do país atuando no mercado de obras corporativas, industriais e também com a HIEX, nossa mais recente iniciativa que atua na execução de obras residenciais.

Manter a sustentabilidade como foco e guia frente aos desafios de nossos negócios continuou como rotina e tema constante em nossas conversas e projetos.

São várias iniciativas e prêmios de reconhecimento que nós e nossos clientes recebemos do mercado, mantendo o Grupo RAC como referência de sustentabilidade e inovação no segmento de Engenharia e construção.

Obras como o Hospital Erastinho, uma maravilhosa instituição que trata crianças com câncer, que recebeu a primeira certificação LEED for Healthcare do Brasil, é prova que o ambiente construído pode melhorar a qualidade do tratamento clínico. Assim como a nova loja da Euro Import Curitiba, primeira concessionária do país a receber o certificado alemão de Green Building da BMW, e o aeroporto de Montes Claros em Minas Gerais, primeiro aeroporto do Brasil com o selo Procel de eficiência em consumo energético.

Outro exemplo é a nossa própria sede, que já era certificada como Net Zero Água e Energia e neste ano foi agraciada com a certificação WELL, voltada ao conforto e bem-estar dos ocupantes, sem falar do empreendimento residencial Árten, da HIEX, primeiro prédio Carbono Zero do Brasil, que mitigará a emissão de carbono na fase de construção com a preservação de vários hectares de Mata Atlântica.

Trago aqui um breve relato, com muito orgulho, deste grupo que, apesar de muito jovem, já acumulou muitos metros quadrados construídos, prêmios de reconhecimento e certificações inéditas e, principalmente, tem uma grande virtude forjada ao longo dos anos: a especialidade de reunir gente boa e comprometida.

*Que venham ainda  
**muitos desafios  
pela frente!***

*Ricardo Cansian  
Presidente do Grupo RAC*

## Sobre o Relatório

(GRI 102-32, 102-46, 102-47, 102-50, 102-52, 102-53, 102-54)

**Com este Relatório de Sustentabilidade do Grupo RAC temos como objetivo demonstrar o propósito das empresas de contribuir de forma positiva para o mundo.**

Para isso, trazemos dados relacionados ao nosso perfil organizacional, como estratégia, ética e integridade, combate à corrupção, desempenho econômico, presença no mercado e práticas de compra, emprego, saúde e segurança do trabalho, capacitação e educação de trabalhadores, desenvolvimento local e de comunidades, conformidade socioambiental (energia, resíduos, água e efluentes, emissões), diversidade e igualdade de oportunidades, bem como direitos humanos e tudo que se relaciona ao bem-estar e integridade do indivíduo.

Soluções inovadoras e sustentáveis que promovem o bem-estar de todos estão em nosso DNA e permeiam as páginas desse relatório elaborado entre os meses de janeiro e dezembro de 2021 e aprovado pelo Comitê Executivo da RAC, incluindo o presidente, com o apoio e consultoria do Sesi no Paraná por meio de uma pesquisa de definição de aspectos materiais e teste de materialidade, em conformidade com as diretrizes da Global Reporting Initiative (GRI): opção Essencial.

Foram analisados o contexto da sustentabilidade, por meio da leitura de relatórios GRI da cadeia de valor do Grupo RAC e do setor da construção civil. Além disso, para delimitar os aspectos materiais, foram realizadas entrevistas com gestores e leitura de documentos, políticas e diretrizes do Grupo RAC.

Os relatórios de sustentabilidade do Grupo RAC serão emitidos anualmente para manter uma comunicação transparente e constante com os stakeholders.

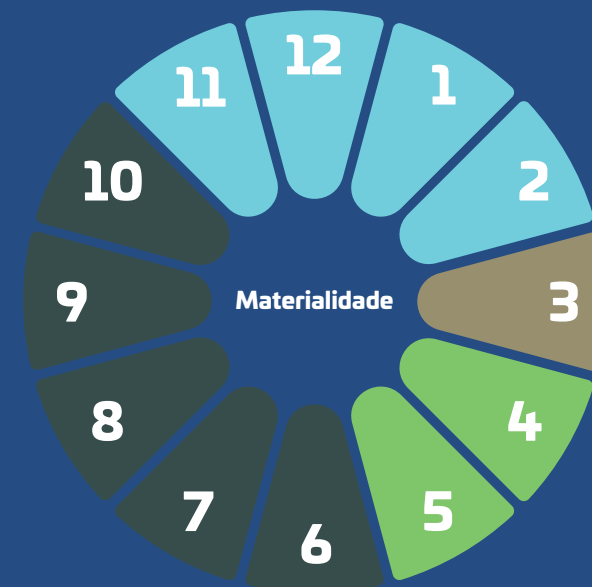
### Nossa materialidade se relaciona com os Objetivos de Desenvolvimento Sustentável (ODS) da ONU



Dúvidas ou comentários a respeito do conteúdo podem ser encaminhados para o e-mail:

✉ [sustentabilidade@raceng.com.br](mailto:sustentabilidade@raceng.com.br)

- Desempenho Social
- Desempenho Econômico
- Governança e Integridade
- Desempenho Ambiental



- |  |   |
|--|---|
| <b>1</b> Perfil organizacional, estratégia, ética e integridade              | <b>7</b> Conformidade socioambiental  |
| <b>2</b> Combate à corrupção   | <b>8</b> Energia  |
| <b>3</b> Desempenho econômico, presença no mercado e práticas de compra      | <b>9</b> Água e efluentes   |
| <b>4</b> Emprego, saúde e segurança, capacitação e educação de trabalhadores | <b>10</b> Emissões  |
| <b>5</b> Desenvolvimento local e comunidades                                 | <b>11</b> Diversidade, igualdade de oportunidades e não discriminação                   |
| <b>6</b> Insumos e resíduos  | <b>12</b> Direitos humanos, combate ao trabalho infantil, forçado ou análogo ao escravo |



# GRUPO RAC

---



2<sup>CAP.</sup>

RELATÓRIO DE SUSTENTABILIDADE 2021

## **Nosso propósito é unir forças e inteligências para desenvolver os mais grandiosos projetos e obras de Engenharia**

*(GRI 102-1, 102-2)*

Nossa missão é assertiva: seguir como referência em Engenharia e Construção Civil, atuando de forma segura e sustentável, desenvolvendo soluções e inovações e buscando superar as expectativas dos clientes.

A gestão transparente presente em todas as áreas garante que essa missão seja cumprida com excelência: temos informações, dados e cronogramas precisos que guiam todos nossos projetos.

Estamos sempre em busca de novas ideias para inspirar novas perspectivas e facilitar a transformação urbana. Acreditamos na inovação sustentável, centrada no ser humano, como base da Engenharia do futuro.

Na RAC Engenharia, por exemplo, atuamos na prestação de serviços de Engenharia, planejamento, gerenciamento e execução de obras. Por meio da sinergia de uma equipe composta por especialistas, com competência e talento, asseguramos excelência em todos os processos das obras. Segurança, qualidade, sustentabilidade e inovação são preocupações do nosso time desde a concepção do projeto até a implementação orientada e a finalização do empreendimento.

Traduzimos nosso propósito em ações diárias, em obras de Engenharia de diversos níveis de complexidade e diferentes portes, em variados segmentos. Assim, construímos sempre.





O Grupo RAC, ou RAC Participações S/A, é uma holding composta por três empresas: RAC Engenharia, BPRO Smart Engineering e HLEX Empreendimentos. Todas com um único objetivo: **transformar projetos de Engenharia em realidade concreta.**

# Construir sempre é a base dos nossos valores

(GRI 102-2)

Com 20 anos de mercado, a RAC Engenharia foi a empresa precursora do grupo, contribuindo para a construção de valores inovadores, humanos e sustentáveis, desde a sua concepção.

Nossos projetos vão muito além de obras de Engenharia. Acreditamos que ser bem-sucedido é mais que ter resultados financeiros positivos, é contribuir de maneira genuína para a sociedade e melhorar a vida das pessoas.



A grande aptidão e o profissionalismo da equipe RAC, aliados ao que há de mais arrojado em tecnologia, conferem assertividade e qualidade a todos os projetos que o grupo realiza.

Qualidade na prestação dos serviços é a nossa maior meta, por isso buscamos o reconhecimento nacional em excelência na construção e no atendimento ao cliente.

Entendemos que ser uma empresa de sucesso é principalmente contribuir para um mundo melhor. Por isso, acreditamos na inovação sustentável, centrada nas pessoas, em atividades pautadas nos ODS da ONU.

A sustentabilidade está no nosso DNA, assim como o desejo incontável de construir sempre. Somos uma marca humana, dinâmica e de vanguarda.





(GRI 102-2, 102-4, 102-5, 102-6, 102-7, 102-12)

Com esperança, unimos forças e inteligências variadas para desenvolver os mais grandiosos projetos de Engenharia.

A RAC ENGENHARIA S/A é uma Sociedade Anônima de capital fechado, com mais de 20 anos de mercado da construção civil, com foco no desenvolvimento sustentável.

Nosso propósito é o futuro, a inovação. Buscamos implementar novas tecnologias e processos constantemente para que o tripé custo-prazo-qualidade, essencial do nosso ramo, esteja em sintonia em cada projeto. Mais do que isso, vivemos e respiramos sustentabilidade.

Nossa cultura é explicada perfeitamente por meio dos conceitos base dos Objetivos de Desenvolvimento Sustentável (ODS) da Organização das Nações Unidas (ONU).

A RAC Engenharia possui atuação em diversos estados, sendo os principais Paraná, Rio Grande do Sul, São Paulo, Rio de Janeiro, Minas Gerais e Bahia.

Grande parte desses resultados vem de princípios cultivados desde a fundação, em abril de 2001, quando se criou uma cultura baseada na honestidade, no respeito e no relacionamento com clientes, fornecedores e colaboradores.

Assim, provamos que a seriedade, a responsabilidade, a ética e a transparência sempre trazem os melhores resultados para os consumidores e para a sociedade.

São mais de 300 colaboradores diariamente conectados ao propósito da RAC Engenharia. Na sede ou nas obras, nossa equipe tem #OrgulhoRAC e se dedica a alcançar os objetivos de sustentabilidade e inovação de cada projeto.

*Temos alma.  
Olhamos sempre  
para o futuro.*

ENTRE AS

50

MAIORES EMPRESAS  
DO BRASIL  
NO SEGMENTO DE  
CONSTRUÇÃO CIVIL

ISO  
9001

HÁ MAIS  
DE 15 ANOS

+700



COLABORADORES  
DIRETOS E INDIRETOS

+1.150.000m<sup>2</sup>



CONSTRUÍDOS

PRESENÇA  
NACIONAL

LEVANTANDO  
NOSSA BANDEIRA  
PELO BRASIL



+100

OBRAS PELO BRASIL

**Em 2021 a RAC Engenharia  
esteve nas seguintes  
cidades brasileiras**



**23** obras em  
2021

**12** obras em  
execução

**11**  
obras  
entregues

## Inovação e tecnologia

(GRI 102-3, 102-11, 303-1, 401-2, CREB)

A sede da RAC foi projetada para ser Net Zero Água, Net Zero Energia e Lixo Zero, ou seja, completamente autossustentável. Localizada em Curitiba, no Paraná, a sede está inserida em um contexto urbano previamente desenvolvido, com todos os serviços necessários e acesso ao transporte público.

Inovação e tecnologia de ponta são responsáveis por garantir que a RAC priorize o uso de energia limpa.

Os conceitos de sustentabilidade considerados são os Zero Energy Building (ZEB), prédios energia zero, quando a quantidade total de energia utilizada anualmente é aproximadamente igual a quantidade de energia renovável produzida

no local ou adquirida de outras fontes de energia renováveis.

A biofilia também está presente na sede com plantas e elementos da natureza nos ambientes externos e internos.

Na construção, soluções Green Building foram utilizadas em todos os pontos possíveis: elétrica, mecânica, hidráulica, paisagismo e luminotécnico, passando também pelas práticas diárias dos colaboradores pautadas na sustentabilidade.

A energia que abastece o prédio é solar, existe um tratamento de água da chuva e de efluente de esgoto sanitário.

O conceito similar em relação ao abastecimento de água existe quando não há dependência de fornecimento público, ou seja, há sistemas e soluções de Engenharia que tratam e produzem água de qualidade.

Incentivamos nossos colaboradores a ter uma alimentação natural, oferecendo frutas frescas diariamente. O material orgânico das frutas e demais resíduos orgânicos passam pelo processo de compostagem no local. O adubo gerado, resultado desse processo, é distribuído em forma de lembrança para os visitantes, incentivando o cultivo da natureza para além de nossas paredes, contribuindo também para a horta natural na qual cultivamos verduras e temperos.

*a sustentabilidade  
é a porta aberta  
para o futuro.*

*a sede RAC  
é Net Zero  
**Energy** produz toda a  
energia que  
utiliza através de  
fontes renováveis*





Estação de Tratamento de Esgoto do Atuba Sul - Curitiba - PR

**rac**

ENGENHARIA S.A.

## Case de sucesso

### Estação de Tratamento de Esgoto do Atuba Sul

(GRI 303-1)

**A construção civil à favor da sociedade por meio de projetos que unem economia, sustentabilidade e inovação.**

A Estação de Tratamento de Esgoto do Atuba Sul, com capacidade de tratar 1.680 litros de esgoto por segundo, atende às bacias dos rios Atuba, Bacacheri e parte do Iguaçu.

Em parceria com a Albrecht Equipamentos Industriais, a RAC Engenharia está por trás de toda a infraestrutura da obra que traz um sistema inovador na secagem de lodo,

*tecnologia capaz de reduzir em até 90% o lodo gerado.*

Outras soluções foram adequadas ao projeto, como a utilização do biogás armazenado na estação como combustível para a secagem do lodo.

O processo também utilizará o próprio lodo seco como biomassa, num conceito de eficiência energética e economia circular. A capacidade de todo o sistema será de secar 5 metros cúbicos de lodo por hora.

Essa tecnologia irá substituir o processo convencional de secagem e fará com que a Companhia de Saneamento do Paraná deixe de enviar para aterro sanitário cerca de 3.800 toneladas de lodo por mês.

Trata-se de um perfeito exemplo de como a união entre empresas que pensam no bem de todos não somente é possível como causa impacto positivo na sociedade e gera lucros.

**rac**

GRUPO RAC



ENGENHARIA S.A.

## Case de sucesso

### Centro Hospitalar de Alta Complexidade da Fiocruz

Outro projeto de alta complexidade em prol do bem comum e com destaque para agilidade à favor da vida foi o Centro Hospitalar Fiocruz, um importante aliado ao combate à pandemia do coronavírus com 195 leitos.

Com o apoio do sistema BIM, o centro foi construído em regime emergencial e o prazo da obra foi reduzido para 60 dias. Caso fossem utilizadas técnicas convencionais, seriam necessários de 12 a 18 meses.

*2 meses.*  
**195 leitos**  
*Estrutura independente.*

A obra contou com características específicas, proporcionando aos leitos um sistema de isolamento com pressão negativa do ar, específico para infecções por aerossóis, além de uma central de tratamento de esgoto própria, concebida para tratar resíduos contaminados, garantindo o destino seguro do efluente gerado.

Quer ver mais projetos como esse? **Acesse o site da RAC Engenharia.**



Centro Hospitalar Fiocruz - Rio de Janeiro - RJ

(GRI 102-2)

Os fundamentos do trabalho da BPRO são divididos em três pilares: planejamento e custo, sustentabilidade e eficiência aliada na fase de projeto.

A intensa utilização da metodologia Building Information Modeling (BIM) em nível avançado foi a diretriz escolhida pela BPRO Smart Engineering para atender um número cada vez maior de obras com alto grau de complexidade, que chamam a atenção pela entrega em prazos recordes e, principalmente, dentro do orçamento inicialmente previsto.

Exemplo disso foram os projetos emergenciais para o combate à Covid-19, no campus da Fiocruz, no Rio de Janeiro, como a obra da Plataforma de Testagens, o Biobanco e o Centro Hospitalar de Alta Complexidade, performando mais de 25 mil metros quadrados e impactando milhares de pessoas até hoje.

Por se tratar de obras emergenciais, o principal desafio da BPRO foi trabalhar com o cronograma apertado, tarefa que seria impossível de cumprir sem o uso da metodologia BIM.

Tecnologia e inovação andam juntas aqui para elevar a performance de todos os projetos e colocar o sucesso do cliente sempre em primeiro lugar.

O BIM também permite um entendimento de longo prazo no que abrange a manutenção de um empreendimento, fazendo com que a decisão sobre a escolha de materiais e outras soluções inclua parâmetros de sustentabilidade e economia futura.

Em 2021, a BPRO foi ainda responsável pela modelagem dos projetos do Ártén, empreendimento residencial premiado pelas iniciativas de sustentabilidade e carbono zero.

A metodologia BIM é aplicada para uma gestão eficiente dos projetos, oferecendo um processo virtual de construção totalmente colaborativo e permitindo o gerenciamento prévio dos impactos das decisões no cronograma, entre tantos outros pontos.

A inteligência de ponta da metodologia BIM transformou o mercado da Engenharia brasileira, e é o que garante o nível constante de qualidade do Grupo RAC e os impactos positivos que seus projetos trazem à sociedade.

*Building  
information  
modeling.*

EM 2021

13 PROJETOS

 +70.000 m<sup>2</sup>  
EM PROJETOS



**VENCEDORA**  
CHAMADA PARANAENSE  
DE INOVAÇÃO INDUSTRIAL  
- SISTEMA FIEP

ATUAÇÃO  
EM 3  
ESTADOS

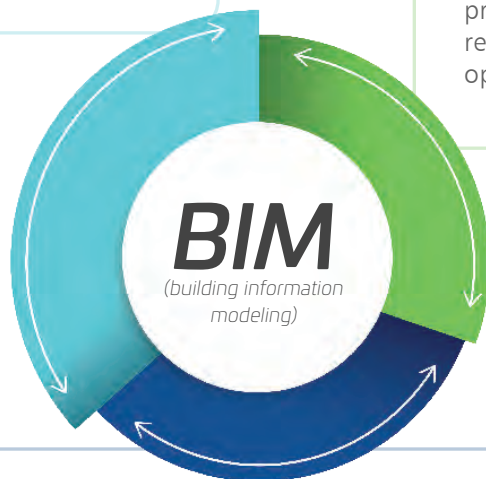


## **Projeto**

Coração da nossa entrega. Onde o empreendimento é traduzido e representado através de todos os estudos de Engenharia.

## **Sustentabilidade e eficiência**

Racionalização de recursos. São avaliados materiais e sistemas que visam reduzir o consumo de recursos, promovendo bem-estar dos usuários e reduzindo custos de manutenção e operação.



## **Planejamento e custo**

Virtualização da construção. O empreendimento é construído virtualmente para antecipar decisões, eliminar retrabalhos e perdas que oneram o custo da obra.

**Tecnologia  
e informação  
andam juntas.**

O Grupo RAC utiliza a metodologia BIM (Building Information Modeling) para uma gestão eficiente dos projetos que executa, permitindo a colaboração entre todas as disciplinas e profissionais envolvidos em seus projetos.

Diferente dos projetos comuns em 2D, a metodologia BIM conta com o auxílio de ferramentas que possibilitam a construção virtual que vai além do 3D do produto final, no qual os profissionais incluem dados que competem às suas respectivas especialidades, acompanham as atualizações em tempo real.

O acesso a essas informações detalhadas e precisas de cada etapa garante um impacto direto e positivo em qualidade, custo e prazo.

Através da inteligência de Engenharia, todas as atividades são dimensionadas, planejadas e definidas utilizando simulações com o cronograma respectivo, vinculado ao modelo, no sistema 4D.

O 4D, alimentado com informações de orçamento, gera um fluxo físico-financeiro confiável no 5D. No 6D, é possível realizar análises de eficiência energética e extrair dados fundamentais para certificações ambientais de forma automática. Por fim, o 7D oferece uma eficiente gestão da manutenção das instalações na operação do empreendimento.

# 10

## Benefícios da metodologia BIM

Vantagens que o grupo RAC obtém ao utilizar o BIM no desenvolvimento, gestão e execução dos projetos:

01

*Facilita a concepção e compreensão do projeto*

02

*Compatibilização dos projetos de edificação*

03

*Maior segurança e antecipação de tomadas de decisões*

04

*Extração de quantitativos confiáveis e precisos*

05

*Permite uma correta comparação de alternativas, viabilizando uma melhor escolha do método construtivo*

06

*Maior assertividade no planejamento*

07

*Eficiente gestão de execução da obra*

08

*Melhoria do desempenho da edificação na operação e manutenção*

09

*Menor desperdício de materiais*

10

*Menos retrabalho com manutenção*



## Gerenciamento completo do projeto

### 3D

- *Laser Scanning e Modelo 3D*
- *Animações, renderings e walkthroughs*
- *Coordenação e compatibilização do projeto executado pela RAC*

### 4D

- *Cronograma vinculado ao modelo atualizado mensalmente*
- *Reuniões com o cliente apresentando o previsto e realizado*
- *Reunião semanal de planejamento com as equipes envolvidas (last planner)*

### 5D

- *Acompanhamento físico-financeiro da obra*
- *Extração de quantitativos*

### 6D

- *Extração de parâmetros para certificações ambientais*
- *Simulações de eficiência energética*

### 7D

- *Gestão de facilities*
- *Planos de manutenção eficientes e eficazes*
- *Controle de garantia dos equipamentos e planos de manutenção*



**Mesmo com poucos anos de mercado a BPRO já atua em projetos de grande repercussão e responsabilidade!**

Um dos destaques da empresa é o Centro de Pesquisas da Fiocruz, que tem uma característica especial em relação à complexidade e ao prazo, tornando mais desafiadora a utilização de tecnologias e metodologias que auxiliam e otimizam o processo de projeto e execução de obras.

Com níveis NB3 e NBA3, um dos mais elevados critérios de biossegurança, e com um prazo máximo de um ano para elaboração de projeto, execução e comissionamento da obra de mais de 13 mil m<sup>2</sup>, a BPRO Smart Engineering assumiu dois papéis fundamentais: a gestão de projetos e modelagem BIM do empreendimento até a dimensão 7D (manutenção e operação).

**DO 3D  
AO 7D!**

Centro de Pesquisa Fiocruz - Rio de Janeiro - RJ

## Case de sucesso

### Centro de Pesquisa Fiocruz

Para possibilitar essa excelência, a utilização do BIM como elemento centralizador de informações foi essencial.

Com esse projeto pioneiro e inovador, estamos trazendo novas maneiras de trabalhar, novas plataformas tecnológicas, novas experiências em canteiro e resultados surpreendentes!

Quer saber mais?  
Acesse o site  
da BPRO.



**rac**

GRUPO RAC

# HIEX

EMPREENDIMENTOS

(GRI 102-2)

A HIEX Empreendimentos surgiu em 2020 com a mentalidade de realizar projetos que unissem as forças das melhores empresas da construção civil. O desafio que nos move é elevar o patamar de qualidade do mercado imobiliário com empreendimentos de alto desempenho, inovadores e sustentáveis.

Acreditamos que a sinergia entre os parceiros ideais torna possível entregar produtos capazes de atender às transformações da sociedade, além de entregar conforto, bem-estar e alta rentabilidade. Também apostamos no capitalismo consciente, que está amparado na geração de valor e na sustentabilidade em todo ciclo do negócio.

O alicerce da chancela RAC e a expertise em soluções de alta performance conferem à HIEX uma condição única no mercado. Assim, iniciamos nossa atuação com três empreendimentos icônicos: Árten e Vibe, em parceria com a Altma Incorporadora, e Muda WF, com a Weefor.

Cada um destes multiplica ganhos de qualidade nos empreendimentos associados a negociações saudáveis, perenes e resilientes com visão de longo alcance, deixando um legado para a sociedade.

*conforto, bem-estar e*  
***alta rentabilidade.***



Vibe - Curitiba - PR



Muda - Curitiba - PR





NASCEU EM

**2020**



**ÁRTEN**

PRÊMIO  
INCORPORADOR  
DO ANO  
ADEMI-PR



**+ de 100**  
UNIDADES  
RESIDENCIAIS  
EM CONSTRUÇÃO

**15.000 m<sup>2</sup>**  
CONSTRUÍDOS

**16.393 m<sup>2</sup>**  
EM CONSTRUÇÃO

Árten - Curitiba - PR

**rac**

GRUPO RAC

## Primeiro multirresidencial **carbono zero do país** na fase de construção,

o Árten assume pioneirismo em sustentabilidade através de projeto realizado em parceria entre a HIEX Empreendimentos e a RAC Engenharia.

Para alcançar a tão almejada neutralização de carbono, a HIEX possui um planejamento para compensar 100% das 2.640 toneladas de CO2 emitidas durante todas as etapas da obra, desde a extração e produção da matéria-prima, transporte dos materiais, até os últimos acabamentos do empreendimento.

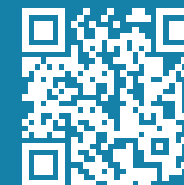
A mitigação do impacto ambiental é feita através de uma parceria com a SPVS (Sociedade de Pesquisa em Vida Selvagem e Educação Ambiental), por investimentos para a manutenção dos estoques de carbono presentes na Reserva Natural das Águas, localizada em Antonina, no litoral norte do Paraná, onde fica a Grande Reserva Mata Atlântica.

A escolha de uma área de preservação mais próxima de Curitiba faz parte do planejamento de incluir práticas de educação ambiental, como visitas educacionais à floresta preservada, não só para as empresas envolvidas e seus colaboradores, mas também para os futuros moradores do Árten.

Muito além da compensação de emissões, esse é um projeto de educação ambiental e colaboração social em prol do meio ambiente. Não é à toa que através de todos esses processos o Árten garantiu o Prêmio Incorporador do Ano 2021 Ademi-PR, sendo escolhido na categoria Sustentabilidade entre todos os lançamentos imobiliários feitos no Paraná nos anos de 2019, 2020 e 2021.

Árten - Curitiba - PR

Quer ver mais projetos como esse? **Acesse o site da HIEX Empreendimentos.**



Construímos mais de um milhão de metros quadrados em diversos estados do Brasil. Participamos de obras importantes como o Centro Hospitalar Covid-19, da Fiocruz, e o Hospital Oncopediátrico Erastinho.

## *Estamos entre as **5 maiores empresas de Engenharia do Paraná***

e entre as 50 maiores do Brasil de acordo com o ranking da Engenharia Brasileira.

Somos gratos por edificar o cenário da Engenharia brasileira e temos orgulho de nossas certificações, reconhecimento do nosso trabalho diário.

**rac**

GRUPO RAC



## Prêmios e certificações

(GRI CRE8)



Certificação LEED Platinum com a maior pontuação da América Latina



Somos World Green Building



Certificação PBQP - H



Prêmio Saint-Gobain de Arquitetura Sustentável na categoria Conforto



Certificação ISO 9001 há mais de 15 anos



Certificação Lixo Zero



Certificação Zero Energy GBC Brasil



IV Congresso de Barcelona de Edifícios Inteligentes



Procel - Eficiência Energética

Empresa



Certificada

## 3 obras certificadas e 5 obras em processos de certificação em 2021

(GRI CRE8)



### HOSPITAL ONCOPEDIÁTRICO ERASTINHO

O primeiro prédio com certificação LEED for Healthcare do país



### AEROPORTO DE MONTES CLAROS (Mário Ribeiro - Infraero)

Primeiro aeroporto etiquetado PBE Edifica do Brasil



### SEDE RAC ENGENHARIA

Pré-certificada WELL Building Standard



## Outras conquistas:



### **EURO IMPORT**

Concessionária inovadora e eficiente. Primeira da América Latina a receber o selo de Green Building da BMW



### **UNIDADE DE EDUCAÇÃO DO SERVIÇO NACIONAL DO COMÉRCIO - SENAC**

A primeira escola LEED Platinum do Brasil



### **ESCOLA PROFISSIONALIZANTE DR. CELSO CHARURI - PRÓ-VIDA**

A primeira obra com certificação LEED BD+C - v4 do Brasil



### **INSTITUTO SENAI DE INOVAÇÃO EM ELETROQUÍMICA**

Certificação LEED Gold



### **FEDERAÇÃO UNIMED**

Certificação LEED Platinum

**Construir sempre é um pensamento que orienta as ações em direção ao propósito da marca.**

É seguir em frente construindo, inovando, testando, aprendendo, refinando, e por fim, elevando o nível dos processos de construção civil.

As novas descobertas motivam a busca contínua pela inovação para estar na vanguarda. É esta inquietude o principal combustível para edificar, superar desafios e acumular conquistas.

A RAC Engenharia tem vasta experiência em certificação de sustentabilidade e conta com competências para implementar estratégias de eficiência energética e hídrica, conforto e bem-estar.

Somos uma construtora com foco em sustentabilidade e colecionamos premiações e certificações nessa área.

Os edifícios atendem seus usuários e os usuários se adaptam a seus edifícios. Nos últimos anos, vários estudos relacionados a fatores humanos foram encontrados sobre o tema da qualidade do ambiente interno (IEQ), que inclui aspectos como conforto térmico, qualidade do ar, ruído e aspectos visuais de um edifício.

Esses estudos tiveram como objetivo definir configurações ideais para satisfazer os ocupantes do edifício. A RAC Engenharia coloca o bem-estar dos usuários no centro de todos os seus projetos, **por isso somos uma das primeiras construtoras do país a trabalhar com a certificação WELL.**





# ESTRATÉGIAS DE MERCADO

---

**rac**

CAP.  
**3**

RELATÓRIO DE SUSTENTABILIDADE 2021

## Desempenho econômico

(GRI 102-2, 102-45, 201-1, 419-1)

A RAC Engenharia atua na prestação de serviços de Engenharia e execução de obras comerciais, industriais, públicas, residenciais, bancárias, hospitalares e laboratoriais.

As entidades incluídas nas demonstrações financeiras são: RAC Participações S/A, e as demais empresas do grupo, BPRO Engenharia, Tecnologia e Inovação LTDA, HIEX Incorporadora e RAC Engenharia S/A.

A empresa foi capaz de se adaptar aos mais diversos ambientes econômicos gerados pela pandemia. Atingiu resultados recordes, contando com o

aumento no volume de vendas e receita líquida em suas linhas de negócios e entregando mais um ano de crescimento do Ebitda, com forte geração de caixa e melhora do ROIC.

Considerando os anos de 2020 e 2021, a RAC Engenharia teve um faturamento de R\$ 304.861.906,71. Tudo isso, sem registros de multas e sanções na área socioeconômica, o que comprova a excelência do nosso negócio.



Sede SEBRAE Paraná - Curitiba - PR

# Obras 2021

## Obras entregues



**CENTRO MÉDICO PILAR - Fase 1**  
Curitiba - PR



**CENTRO MÉDICO PILAR - Fase 2**  
Curitiba - PR



**CONSULTÓRIO PILAR**  
Curitiba - PR



**ESPAÇO AMIZADE - Federação Unimed**  
Curitiba - PR



**FIOCRUZ BIOBANCO**  
Rio de Janeiro - RJ



**FIOCRUZ FÁBRICA ASTRAZENECA**  
Rio de Janeiro - RJ



**FIOCRUZ ARMAZENAMENTO IFA**  
Rio de Janeiro - RJ



**EURO IMPORT**  
Curitiba - PR



**HOSPITAL MARCELINO CHAMPAGNAT**  
Curitiba - PR



**PROCTER & GAMBLE SOROPÉDICA**  
Seropédica - RJ



**CENTRO DE HEMATOLOGIA E TMO**  
- Hospital Erasto Gaertner - Curitiba - PR

## Obras em execução



**RESTAURO EDIFÍCIO VITAL BRASIL -**  
*Instituto Butantan* - São Paulo - SP



**CENTRO DE PESQUISA FIOCRUZ**  
 Rio de Janeiro - RJ



**ETE ATUBA SUL SANEPAR**  
 Curitiba - PR



**RESTAURO USINA DO GASÔMETRO**  
 Porto Alegre - RS



**SEDE CORPORATIVA HORSCH**  
 Curitiba - PR



**AEROPORTO DE MONTES CLAROS -**  
**MÁRIO RIBEIRO (Infraero)** - Montes Claros - MG



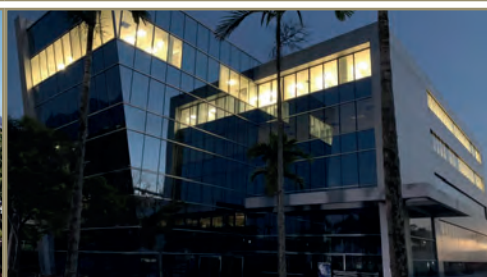
**MATERNIDADE CAMAÇARI**  
 Camaçari - BA



**SUPERINTENDÊNCIA DA POLÍCIA**  
**RODOVIÁRIA FEDERAL** - Porto Alegre - RS



**SEDE SEBRAE PARANÁ**  
 Curitiba - PR



**SENAI CETIQT**  
 Rio de Janeiro - RJ



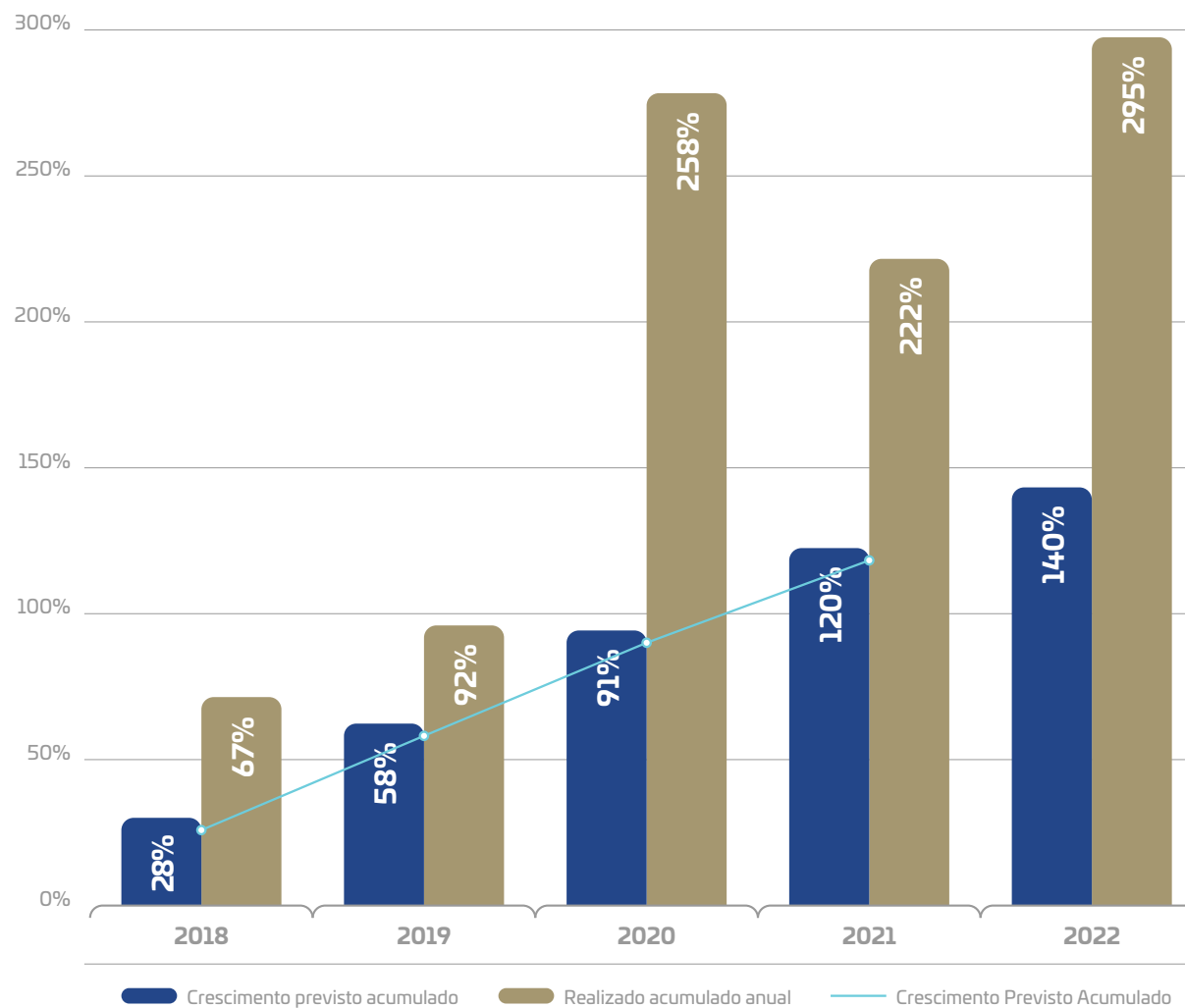
**SERVIÇO SOCIAL DA INSÚSTRIA -**  
**SESI** - Salvador - BA



**FÁBRICA HORSCH**  
 Curitiba - PR

## Projeções de crescimento

Trabalhamos com planejamento anual, no qual prevemos receitas e despesas decorrentes de nossos negócios. Temos setores de controladoria e financeiro, nos quais apuramos os resultados mensais e a evolução de cada obra, indicadores que contribuem para o nosso desempenho econômico.



## Fornecedores

(GRI 102-9)

A RAC Engenharia conta com 6.957 fornecedores, nos mais diversos tipos de segmentos, desde multinacionais até os pequenos empreendedores, os quais apoiamos e fazemos o possível para fortalecer no período em que a obra se encontra ativa.

Trabalhamos para melhorar o mundo e desejamos que nossos parceiros comerciais sigam nessa mesma direção.

A RAC Engenharia possui um forte compromisso com a saúde e a segurança de seus profissionais, com a ética em seus relacionamentos, com a preservação do meio ambiente, com a qualidade e com a responsabilidade social.

Para nós, essa parceria é fundamental, pois é também através dela que a RAC cumpre seu propósito e norteia as atitudes esperadas de nossos fornecedores nessas dimensões relevantes para o negócio. Em diversas etapas de nossos processos, contamos com a parceria de empresas de diferentes localidades e de variados portes, cada uma com sua trajetória e com seus desafios.

Em respeito a história daqueles que participam dos nossos processos, buscamos oferecer condições de negociação favoráveis a todos, garantindo o crescimento e o desenvolvimento dos nossos parceiros, bem como dos nossos projetos.

*A sustentabilidade permeia nossas práticas.*



## Prática de compras

(GRI 308-1, 308-2, 408-1, 409-1, 414-1)

Acreditamos que nossos princípios, valores e práticas podem ser incorporados ao cotidiano de todos os nossos fornecedores para o benefício de cada um deles, sejam quais forem suas características. Esses valores e práticas refletem elevados padrões éticos e morais, buscando assegurar credibilidade e preservar a imagem da empresa e de seus fornecedores. Assim, cabe a nós em conjunto, RAC Engenharia e empresas fornecedoras, garantir que essas condutas sejam sempre cumpridas e respeitadas.

Um desenvolvimento próspero e sólido não depende apenas do seu próprio comportamento, mas também da conduta daqueles com os quais possui relações comerciais. Por essa razão, a empresa busca constantemente selecionar os fornecedores que compartilhem de seus princípios e valores.

A prática do Código de Ética e Conduta de Fornecedores é mais um passo na construção e na manutenção de uma relação sustentável entre a RAC Engenharia, seus fornecedores e a sociedade em geral. Os assuntos nele abordados buscam atender aos interesses legítimos de todas as partes envolvidas.

Nosso objetivo é garantir e estabelecer diretrizes que contribuam positivamente para o desenvolvimento social, ambiental e

econômico das comunidades onde estamos inseridos. Por esse motivo, o Código de Ética e Conduta de Fornecedores foi desenvolvido como uma formalização a ser usada em nossas relações comerciais.

Todos os fornecedores (100%) devem estender essas diretrizes por sua cadeia de valor, ou seja, clientes, parceiros, fornecedores de matérias-primas e prestadores de serviços que direta ou indiretamente estejam vinculados às atividades da empresa.

Os fornecedores devem estabelecer medidas de treinamento adequadas para transferir a seus administradores e profissionais, em nível apropriado, o conhecimento das diretrizes do nosso manual de ética, bem como as leis, os regulamentos e os padrões geralmente reconhecidos.

A RAC Engenharia estimula e convida seus fornecedores a conhecerem e atuarem com base nos pactos, acordos, tratados e convenções internacionais aplicáveis em seu ramo de atuação. Caso ocorra qualquer infração de fornecedores, ela será avaliada e, caso seja comprovada como procedente, o fornecedor será automaticamente bloqueado do nosso cadastro.

Convidamos 100% dos nossos fornecedores a assumir um compromisso de responsabilidade socioambiental com premissas básicas de atuação para um futuro melhor como orientam as diretrizes do Sistema B, sendo elas:



## ***Trabalho infantil***

---

A empresa não deve se envolver ou apoiar a utilização de trabalho infantil (menores de 14 anos), exceto os casos de menor aprendiz, sendo jovens de 14 a 24 anos, conforme especificado na lei trabalhista, seguindo as 6 horas por dia aprovadas por lei, garantindo o pagamento de transporte, bem como não expondo-os a situações que sejam perigosas, inseguras ou insalubres.

## ***Trabalho escravo***

---

A empresa não deve apoiar a utilização de trabalho forçado. Seus colaboradores terão a liberdade de expressar e comunicar qualquer ato dessa natureza. Seu canal de ouvidoria deve estar disponível a todos, podendo ser de forma anônima ou não.

## ***Práticas disciplinares***

---

A empresa deve coibir a utilização de castigo corporal, mental ou coerção física e abuso verbal aos colaboradores.

## ***Liberdade de associação e o direito à negociação coletiva***

---

A empresa deve proteger e respeitar o direito de todos os seus colaboradores de organizar e aderir a sindicatos, bem como negociar coletivamente, sem receio de represálias.

## ***Compensação***

---

A empresa deve assegurar que os salários pagos cumpram todos os requisitos mínimos legais.

## ***Discriminação***

---

A empresa deve coibir qualquer ato de discriminação por raça, nacionalidade, religião, classe social, gênero, deficiência, orientação sexual, associação a sindicato ou política. A empresa não deve permitir comportamento sexualmente coercitivo, ameaçador, abusivo ou explorativo.

## ***Expediente de trabalho***

---

A empresa deve garantir aos seus trabalhadores uma jornada de trabalho não excedente 44 horas por semana, sendo permitido um máximo de 10 horas extras semanais remuneradas, assegurando também no mínimo um (1) dia de descanso nesse período, assim como cumprir a legislação vigente e as convenções sindicais de cada ramo de atividade.

## ***Saúde e segurança***

---

A empresa deve proporcionar um ambiente de trabalho sustentável, seguro e sadio que inclua acesso a água potável, fornecimento de equipamento de segurança individuais/coletivos, banheiros limpos, treinamentos necessários e levantamento sobre a melhoria contínua nas condições de trabalho, separação e descarte apropriado dos resíduos gerados assim como, armazenamento e manuseio correto dos produtos perigosos.

## ***Gestão***

---

A empresa deve estabelecer procedimentos internos para garantir que todos os pontos acima citados sejam executados na prática e no modelo de negócio.



Para garantir a qualidade ambiental de nossas atividades, produtos e serviços, mantemos nossa cadeia produtiva em linha com a legislação ambiental vigente.

Nesse sentido, os fornecedores devem:

- › Assumir o compromisso de cumprir a legislação ambiental aplicável aos seus produtos e serviços;
- › Prover produtos e serviços com os corretos licenciamentos e autorizações ambientais;
- › Se estiver ao alcance, implementar projetos ou práticas que gerem impacto ambiental positivo;
- › Ter conhecimento dos aspectos e impactos ambientais causados por suas atividades, produtos e serviços e programar as ações de controle necessárias e suficientes para mantê-los sob controle, não se limitando apenas a se amparar no atendimento à legislação ou normas vigentes.

As situações de risco decorrentes de fornecimento de produtos e prestação de serviços devem ser identificadas, mensuradas e mitigadas sempre que possível.

A RAC Engenharia procura sempre conviver de forma harmoniosa com as comunidades onde suas unidades de negócios atuam, respeitando as pessoas, suas tradições e seus valores.

Ao mesmo tempo, buscamos colaborar ativamente para o desenvolvimento local, na melhoria da qualidade de vida e na redução dos problemas.

Como base no desenvolvimento sustentável é importante que não apenas a RAC, mas toda sua cadeia de valor compartilhe dos mesmos preceitos nas áreas social, ambiental e econômica.

## *Compromisso ambiental e social.*

## Relacionamento com fornecedores

(GRI 204-1)

Acreditamos na solidez do relacionamento com nossos fornecedores. Para isso, é fundamental que as negociações sejam honestas e realizadas apenas com profissionais da nossa empresa que tenham autorização para essa função. O descumprimento dessas orientações leva ao cancelamento automático do processo.

Nós procuramos dar a todos os fornecedores em potencial um tratamento justo, no qual as decisões são baseadas em critérios objetivos que priorizem o melhor custo-benefício de aquisição. Além disso, buscamos a contratação de funcionários, fábricas e a compra de materiais em empresas locais, próximas as obras.

Em levantamento feito na obra da sede do SEBRAE Paraná, em Curitiba, 87% dos gastos foram com fornecedores locais.

Esperamos, também, que todos os fornecedores demonstrem altos padrões éticos e conduzam todas as transações comerciais com integridade e imparcialidade.

Não são aceitos atos de espionagem empresarial, bem como qualquer outra prática que não seja a da concorrência leal, atos de corrupção ou fraudes, conflito de interesses, oferta de brindes, presentes e viagens a empregados RAC, abuso de poder ou assédio.

### **A ética orienta o comportamento da nossa organização,**

por isso estamos abertos às sugestões de melhorias vindas de todos os fornecedores.



## Gestão de risco

(GRI 102-15, 102-30)

A governança corporativa da RAC monitora constantemente as relações entre os stakeholders, tais como acionistas, alta administração e conselho de administração, além de funcionários, fornecedores, clientes, bancos, credores e instituições reguladoras. O conselho tem como objetivo garantir a adesão aos códigos de conduta seguidos pela empresa através de mecanismos que visam eliminar os conflitos de interesse e rupturas de dever fiduciário, assim como a eficiência econômica para maximizar o valor do negócio para os acionistas. As regras que orientam a empresa são claras e amplamente enraizadas em nossa cultura. Para garantir o cumprimento de cada uma delas, são realizadas auditorias em diferentes áreas.

### Gestão de obras

Auditamos mensalmente todas as obras por meio de um aplicativo em tablet, gerando registros digitais que nos permitem gerenciar e manter o padrão RAC em todos os canteiros.

**Reconhecidas as diretrizes, também é preciso avaliar os riscos e oportunidades de negócios.**

#### Riscos

Redução da margem, perda do pioneirismo, pandemia Covid-19 (morte de funcionário, diminuição de produtividade, escassez de material, afastamento de funcionário, ruptura de processos), contingência dos colaboradores com as sondagens do mercado, volatilidade dos suprimentos do mercado, mudança de legislação (LGPD, normas trabalhistas e previdenciárias).

#### Oportunidades

Possibilidade de ingresso em outras atividades (holding), mercado em transformação para construção mais tecnológica, inovadora e sustentável, novos nichos (hospital, retrofit, etc), abertura de regionais para novos mercados, participação efetiva em associações de classe, pandemia Covid-19 (realização de obras emergenciais como hospitais, laboratórios e centros de pesquisa).

### Segurança

Por meio de auditores externos, asseguramos que todas as normas são cumpridas em todos os nossos canteiros, pois nosso maior bem é a qualidade de vida de cada um dos nossos colaboradores.

### Sustentabilidade

A auditoria interna mensal avalia um checklist com mais de 20 itens de sustentabilidade como lava-rodas, separação de resíduos, bicicletário, horta comunitária, aproveitamento de água pluvial, garantindo a execução de obras certificáveis.

### Terceirizados

Por meio de um portal digital, fazemos um diagnóstico completo da empresa terceirizada e mantemos mensalmente os dados atualizados, minimizando os riscos e garantindo o crescimento mútuo.

## Business intelligence

(GRI 102-30)

Para gerenciar o desempenho das atividades da empresa, incluindo as obras em execução, a RAC desenvolveu um sistema próprio de BI. O business intelligence da RAC coleta, organiza, compartilha e monitora as informações em tempo real, oferecendo suporte robusto à gestão de negócios.

O sistema transforma dados brutos em informações significativas e úteis, podendo ser usado para ajudar na decisão de uma grande variedade de negócios, desde o operacional até o estratégico.

O objetivo do sistema BI da RAC é facilitar a interpretação de um grande volume de dados, além de fornecer um dashboard com todo o histórico das operações. Entre dezenas de KPIs para monitorar o desempenho, o BI da RAC entrega relatórios financeiros, de preço, de prazo e de qualidade.

Além disso, cabe ao comitê de Governança supervisionar todos os projetos da RAC Engenharia, atuando também na supervisão e auditoria dos fornecedores da empresa, por meio de consulta de documentos internos de diligência perante as premissas de sustentabilidade, inovação e impacto social e econômico de cada projeto.



Business  
Intelligence  
**RAC.**

# GOVERNANÇA E ÉTICA

---

**rac**

CAP.  
**4**

RELATÓRIO DE SUSTENTABILIDADE 2021

## Governança

(GRI 102-11, 102-12, 102-18, 102-19, 102-20, 102-21, 102-22, 102-23, 102-24, 102-26, 102-27, 102-29, 102-31, 102-33, 102-34, 202-2, 205-3)

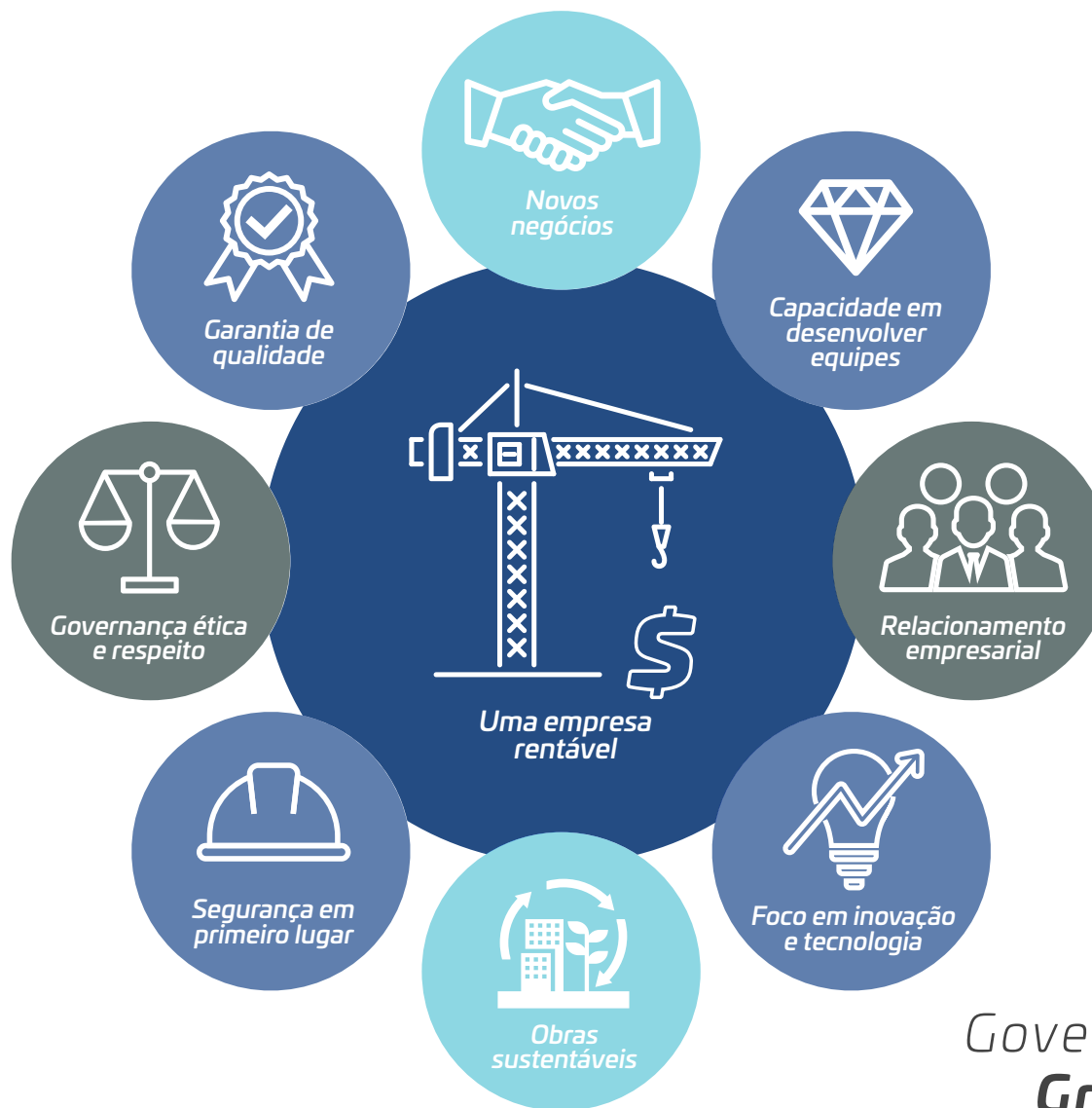
A Governança tem como objetivo guiar e supervisionar a empresa, visando objetivos coletivos.

O setor é norteado por meio de nove conceitos inspirados nos Objetivos de Desenvolvimento Sustentável (ODS) da Organização das Nações Unidas (ONU) e foi implementado na companhia em 2017.

Para isso foi constituído um conselho consultivo e orientativo composto por três conselheiros com diversidade de conhecimentos, experiências, comportamentos, aspectos culturais, faixa etária e de gênero, além do presidente e da secretária de Governança.

Na maioria dos casos, antes de uma pessoa ser nomeada como um conselheiro, ela trabalha com algum tipo de consultoria para a empresa, demonstrando assim o seu conhecimento.

**100% dos membros da alta direção foram contratados na comunidade local!**



Mandala de  
Governança do  
**Grupo RAC**

## Conselho

O conselho é composto pelo presidente, conselheiros consultivos e diretores.

O presidente do conselho atua como gestor executivo e deve acompanhar:

- › Setores corporativos;
- › Andamento das obras;
- › Direcionamento aos demais gestores do negócio.

O presidente e os diretores são responsáveis pela elaboração de uma visão estratégica do negócio, que através de diretrizes bem estabelecidas são desdobradas e acompanhadas ao longo do ano.

A Governança serve como alicerce para a gestão do negócio. Por isso o conselho é responsável pela elaboração de cronogramas, consulta de documentos internos e diligência perante as premissas de sustentabilidade, inovação e impacto social e econômico de cada projeto, que representam as preocupações cruciais do órgão.

Como a sustentabilidade faz parte da nossa identidade, temos um setor voltado, exclusivamente, para a área de sustentabilidade corporativa, no qual trabalhamos com questões relacionadas ao ESG (Environmental, Social and Governance - Ambiental, Social e Governança, em português), que é acompanhado semanalmente pela Governança Corporativa.

Para identificar, analisar e gerir os impactos econômicos, ambientais e sociais de cada projeto do Grupo RAC, o conselho de Governança realiza uma análise SWOT do projeto com Forças, Fraquezas, Ameaças e Oportunidades.

Dessa forma, garantimos que todos os projetos estejam alinhados com as diretrizes econômicas, ambientais e sociais do nosso negócio com o objetivo de gerar uma melhoria coletiva.



Além disso, o conselho realiza reuniões semanais com o presidente do Grupo RAC para uma conversa mais informal sobre assuntos urgentes como análise de riscos e soluções de problemas imediatos.

Mensalmente é realizada uma reunião para apresentação de resultados econômicos e projeções para o futuro, sempre com base nas diretrizes ambientais, sociais e econômicas presentes na mandala de Governança do Grupo RAC.

Todas as reuniões são formalizadas com atas, nas quais são registrados todos os assuntos abordados e planos de ação, com os responsáveis e prazos para execução. Dessa forma a Governança exige uma prestação de contas constante da empresa para o bem coletivo, uma vez que os consultores são pessoas externas, sem vínculos com o negócio. Por isso, possuem isenção para palpitar, sugerir, cobrar e defender os propósitos da organização.

Outra premissa da Governança é evitar riscos relacionados à corrupção. O Grupo RAC, além da implementação das políticas anticorrupção expostas, ainda disponibiliza uma série de canais para denúncias relacionadas à corrupção dentro da empresa. Os canais de comunicação disponibilizados pelo Setor de Governança são confidenciais e amplamente divulgados, tanto dentro da sede quanto nos canteiros de obra. Também são realizadas auditorias anuais, por meio de consultorias terceirizadas, para identificar práticas de corrupção.

Além disso, todos os fornecedores terceirizados são analisados e passam por auditorias periódicas para manter os padrões de ética e transparência exigidos pelo grupo.

Os resultados desse esforço é o número de ZERO casos de corrupção registrados em 2021.

O Grupo RAC aplica as práticas de Governança Corporativa e mantém um relacionamento transparente com os acionistas e investidores, fornecendo, no momento apropriado, informações claras, exatas, acessíveis e equitativas que traduzam a realidade e permitam o acompanhamento das atividades e do desempenho do negócio.

O tratamento dispensado aos acionistas independe da quantidade de ações de que sejam titulares, observadas as prescrições legais.

No final do ano de 2020, foi realizada uma entrevista com os principais stakeholders do Grupo RAC, o que colaborou para o planejamento estratégico de 2021.

O processo foi realizado por uma consultoria voltada ao setor comercial, e o parecer foi utilizado de maneira estratégica ao longo do ano.



**Zero casos**  
*de corrupção.*



# Compliance

(GRI 102-16, 205-1, 205-3)

A palavra “compliance” vem do verbo em inglês “to comply”, que em tradução livre significa estar em conformidade com normas, leis, regulamentos, políticas e diretrizes de uma empresa ou organização.

A RAC Engenharia S/A aplica o seu conhecimento técnico para melhorar a qualidade de vida das pessoas, preservando o meio ambiente e promovendo a inovação, trazendo assim mais eficiência ao trabalho do dia a dia.

Para isso, a empresa aplica medidas de sustentabilidade e práticas de gestão ambiental para prever e evitar impactos ambientais negativos, tanto na sede da empresa como em suas obras.



## ***As diretrizes do Grupo RAC que norteiam os valores da companhia são:***

### ***Trabalho em equipe***

Estimular o desenvolvimento pessoal e profissional do time, aliando esforços e talentos para alcançar as metas estabelecidas e dar um retorno para a sociedade.

### ***Sustentabilidade***

Aplicar o conhecimento técnico para melhorar a qualidade de vida das pessoas, preservando o meio ambiente.

### ***Inovação***

Atuar com pessoas e ideias inovadoras que proporcionam mais eficiência e qualidade ao nosso trabalho.

*Profissionalismo  
e a mais alta  
qualidade.*

### ***Valorização humana***

Garantir perspectiva de crescimento e reconhecimento das pessoas compromissadas com o desenvolvimento da empresa de seus valores.

### ***Rentabilidade***

Manter-se economicamente viável por meio dos resultados financeiros positivos e crescimento sustentável, impulsionados por pioneirismo, sinergia e capacidade de inovação.



# Ética

(GRI 102-17)

A palavra ética é derivada do grego “ethos”, que significa “hábito”, “comportamento” ou “modo de ser”. O Manual de Conduta e Ética do Grupo RAC representa o nosso compromisso de defender aquilo em que acreditamos, seguindo uma postura responsável, ética, transparente e de respeito mútuo entre todos.

Como toda organização é julgada pelo seu desempenho coletivo e pela percepção pública de seus colaboradores, é necessário agir sempre de forma a merecer a confiança e o respeito de todos os públicos com os quais mantemos relações profissionais.

Cada indivíduo tem o seu próprio padrão de valores. Por isso, é importante que cada colaborador ou fornecedor, ao representar ou defender os interesses do Grupo RAC, faça uma reflexão, de modo a compatibilizar seus valores individuais com os valores corporativos, observando sempre os princípios éticos e o respeito às leis e normas vigentes.

As pessoas são responsáveis pelos resultados do seu trabalho, tanto individualmente quanto em grupo. Tal responsabilidade é exercida plenamente com a prática de ações em prol da reputação de empresa sólida e confiável, consciente de sua responsabilidade social e empresarial que busca resultados de forma honesta, justa, legal e transparente.

## Código de conduta

Entre os alicerces de identidade da RAC Engenharia está a conduta ética e transparência.

Justamente por isso, uma das grandes preocupações da empresa atualmente é a implementação de mecanismos voltados à anticorrupção no meio corporativo.

Na busca por integridade e honestidade em suas condutas, a RAC tem reforçado as medidas anticorrupção nas mais diversas áreas e setores envolvidos em suas atividades, da mesma forma que se preocupa em cultivar uma cultura corporativa fundada nas boas práticas sociais e ambientais.

Dentre os mecanismos utilizados para atingir os referidos objetivos, pode-se listar, Manual de Conduta e Ética, Manual de Conduta e Ética dos Colaboradores, Política de Terceirização e Ouvidoria (canal de comunicação).

Nosso objetivo é garantir e estabelecer diretrizes que contribuam positivamente para o desenvolvimento social, ambiental e econômico das comunidades onde estamos inseridos. Por esse motivo, desenvolvemos o

Código de Conduta Ética para Fornecedores como uma formalização a ser usada em todas as nossas relações comerciais.

Todos os fornecedores devem estender essas diretrizes por toda sua cadeia de valor, ou seja, clientes, parceiros, fornecedores de matérias-primas e prestadores de serviços, direta ou indiretamente, vinculados às atividades da empresa.

Por fim, é nosso dever atender aos nossos clientes com educação, clareza, urbanidade, cortesia, presteza, eficiência, atitude positiva e respeito, garantindo a confiabilidade e a confidencialidade das informações prestadas, mantendo e respeitando os acordos firmados, oferecendo soluções completas para os clientes, apoiadas por produtos de qualidade e serviços de excelência.

## **Combate à corrupção**

(GRI 205-1, 205-3)

O Grupo RAC não aceita o uso de práticas fraudulentas ou de qualquer tipo de corrupção em seu ambiente de negócios.

Desta forma, são consideradas condutas intoleráveis e passíveis das medidas legais e contratuais cabíveis por parte dos fornecedores:

- ▶ Ofertar, pagar, prometer, transferir ou autorizar pagamentos em dinheiro ou algo de valor direta ou indiretamente para empregados da RAC;
- ▶ Falsificar documentação, marcas ou produtos;
- ▶ Ocultar acidentes;
- ▶ Realizar ou estar envolvido em atividades ou condutas ilegais como evasão fiscal, sonegação, contrabando, suborno, entre outros.

O relacionamento com agentes públicos também deve ser pautado por atitudes profissionais e corretas.

Não será tolerado, todo e qualquer ato lesivo, especialmente contra a administração e patrimônio públicos, nacionais ou estrangeiros, ou que atente contra os princípios da administração pública ou contra os compromissos internacionais assumidos pelo Brasil.

Todas as nossas atividades e relacionamentos são pautados na mais alta legalidade e moralidade, observando os dispostos na legislação vigente, incluindo, sem se limitar, o Código Penal, a Lei de Improbidade Administrativa, a Lei de Crime de Lavagem ou Ocultação de Bens, Direitos e Valores, além de todos os compromissos internacionais antiterrorismo e anticorrupção, especialmente a Lei Anticorrupção.



# MEIO AMBIENTE

---

**rac**

## Conduta ambiental

A RAC Engenharia entende que o fator fundamental para a sustentabilidade de seus negócios é a qualidade ambiental de suas atividades, produtos e serviços. Para tanto, trabalha para manter sua cadeia produtiva em consonância com a legislação ambiental vigente.

Além disso, a empresa aplica medidas de sustentabilidade e práticas de gestão ambiental para evitar impactos ambientais negativos, tanto na sede da empresa como em suas obras, buscando atender os seguintes ideais:

- › Atender às legislações ambientais;
- › Aplicar medidas de sustentabilidade voltadas à redução do consumo de energia e recursos hídricos, priorizando o uso de energias renováveis e o aproveitamento da água pluvial;
- › Realizar o gerenciamento dos resíduos de maneira adequada;
- › Contribuir para a saúde dos seus funcionários e futuros ocupantes das edificações que constrói;
- › Contribuir com as comunidades locais e do seu entorno por meio de projetos voluntários.



**A RAC Engenharia possui metas ambientais estruturadas, tanto para sede da empresa quanto para suas obras**

### **1. Proteção ao meio ambiente**

Reduzir ainda mais os impactos ambientais negativos, respeitando as legislações e requisitos legais pertinentes.

### **2. Boas práticas**

Conscientizar e estimular ainda mais colaboradores, fornecedores, clientes e parceiros a adotar medidas que colaborem com o desenvolvimento sustentável.

### **3. Materiais recicláveis**

Reduzir o consumo e uso de produtos não recicláveis e de alto impacto ambiental.

### **4. Acompanhamento das medidas de sustentabilidade**

Realizar acompanhamentos quinzenais a partir de relatórios de sustentabilidade em todas as obras para verificação das medidas implantadas.

### **5. Geração de resíduos**

A partir da implementação do sistema BIM nas obras, realizar o gerenciamento do consumo de insumos e consequentemente reduzir a geração de resíduos.

### **6. Medição e monitoramento de água e energia**

Realizar levantamentos e análises de consumo mensal em todas as obras e na sede da empresa para que seja possível o acompanhamento de consumo.

### **7. Redução do consumo de água e energia**

A partir do acompanhamento, reduzir ainda mais o gasto desses insumos.

## Impactos econômicos de práticas sustentáveis

(GRI 102-11, CRE8)

Para reduzir custos operacionais e de manutenção, além de minimizar desperdícios, é preciso adotar metas de redução através de medidas sustentáveis.

Além disso, no Brasil foram gerados mais de 44.534.380 toneladas/ano de resíduos na construção civil em 2019. A produção per capita aumentou de 174,3 kg/ano/habitante em 2010 para 213,5 kg/ano/habitante em 2019, segundo o Panorama dos Resíduos da Abrelpe.

Esses dados mostram a dificuldade em cumprir as diretrizes dispostas pela Resolução CONAMA 307/2002 que diz respeito à gestão de resíduos em relação a todas as partes envolvidas (geradores, transportadores e destinatários).

**As metas de redução são focadas nas obras da empresa, bem como na sede da RAC, que já possui certificação Net Zero Energia, Net Zero Água e Lixo Zero.**

Além dessas certificações, a sede da empresa possui certificação LEED (Leadership in Energy and Environmental Design) nível Platinum, sendo este o nível mais alto.

A certificação Net Zero Energia e Net Zero água são caracterizadas pela autossuficiência do edifício em energia e água, respectivamente. Toda a energia consumida é gerada no local pelos painéis fotovoltaicos, bem como todo o efluente gerado é tratado e, a água resultante é utilizada novamente para fins não nobres, além de captação, potabilização e reaproveitamento da água pluvial.

A certificação Lixo Zero consiste no máximo aproveitamento possível dos resíduos gerados e a sua correta destinação, reduzindo e/ou eliminando seu encaminhamento à aterros sanitários e incineradores (Instituto Lixo Zero Brasil, acesso em 2020).

De forma a expandir as medidas sustentáveis adotadas na sede da empresa, são implantadas nas obras ações de sustentabilidade com base na certificação LEED e seus planos de gerenciamento e controle como Plano de Gerenciamento de Resíduos da Construção Civil (PGRCC), Plano de Controle de Erosão e Sedimentação do Solo (PCES) e Plano de Qualidade do Ar Interno (PQAI).

Além disso, todas as obras são submetidas, periodicamente, a um checklist desenvolvido internamente, que abrange os parâmetros acima citados a fim de melhorar a gestão e implementação das melhores práticas de sustentabilidade do mercado.





## Impactos ambientais

(GRI 306-1)

A RAC Engenharia tem como objetivo atuar de forma colaborativa e sustentável, e isso reflete nas ações ambientais implementadas em todos os canteiros de obra.

A proposta foi de substituição dos copos descartáveis por copos de silicone reutilizáveis.

Isso porque em uma obra com prazo de 90 dias, são utilizados 500 copos plásticos, gerando uma grande quantidade de resíduos. Assim desejamos mudar nossa forma de olhar e tomar iniciativas.

Para se ter uma ideia, o tempo de decomposição de um copo descartável está entre 250 e 400 anos. Ou seja, muitas gerações passarão e o copo ainda existirá. Tendo em vista essa análise, o projeto propôs a utilização de copos reutilizáveis de silicone para gerar uma conscientização ecológica nos colaboradores.

Com essa iniciativa, conseguimos conscientizar e engajar nossos colaboradores e terceiros sobre o quanto produzimos de resíduos inconscientemente, apenas usando copos descartáveis.

Foi feita uma pesquisa nas obras entregues e o resultado foi de

**99% dos colaboradores** satisfeitos com a utilização dos **novos copos**

e valorizando a questão da redução do desperdício e a preocupação com o meio ambiente.

Com 250 colaboradores aderindo aos copos reutilizáveis e 200 parceiros engajados no projeto, a RAC recebeu o Certificado de Plástico Zero.

### PROJETO ZERO COPO DESCARTÁVEL NAS OBRAS

propôs a utilização de copos reutilizáveis de silicone

Em uma obra de **90 DIAS,**



São descartados **+500 COPOS DESCARTÁVEIS**

Que levam entre **250 E 400 ANOS** para decomposição



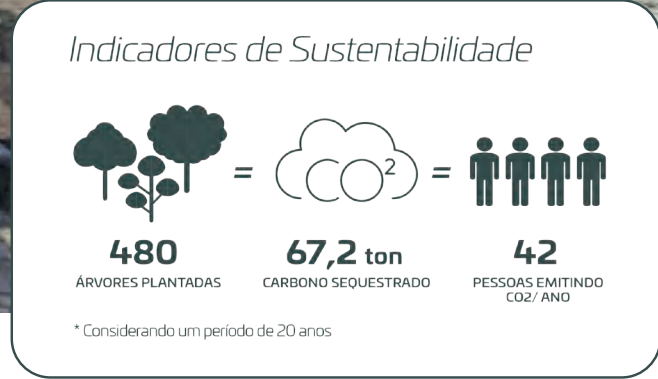
**CERTIFICADO PLÁSTICO ZERO**

Nas obras da RAC, não utilizamos copos plásticos.



**rac**

MEIO AMBIENTE



## RAC Refloresta

O Projeto RAC Refloresta é uma iniciativa criada em razão dos acontecimentos globais voltados a questões ambientais.

Segundo dados do Relatório de Situação Global 2020 para Edifícios e Construção, da Aliança Global para Edifícios e Construção (em inglês, Global Alliance for Buildings and Construction - GlobalABC), o setor da construção civil foi responsável por 38% do total das emissões globais de CO<sub>2</sub> em 2019.

As emissões diretas de CO<sub>2</sub> dos edifícios precisam ser reduzidas pela metade até 2030 para encaminhar o setor para a neutralidade climática até 2050.

Nosso projeto tem como objetivo

compensar parte das emissões geradas nas atividades do Grupo RAC, conscientizar nossa equipe e entorno, comparar e mensurar nosso impacto ambiental, criando novas metas para redução das emissões, com o objetivo final de minimizar os impactos operacionais das nossas atividades.

O projeto abrange também o engajamento interno por meio de palestras ambientais para colaboradores, conscientizando-os sobre suas escolhas, atividades e consumo.

O Projeto RAC Refloresta conta com uma área destinada ao desenvolvimento de mudas florestais: o nosso viveiro! Ele não tem fins lucrativos, sendo um ambiente

para disseminar conhecimentos sobre a importância do reflorestamento e colaborar com a preservação da Mata Atlântica, por meio do equilíbrio de ecossistemas e engajamento dos nossos colaboradores através da participação no processo de plantio e da multiplicação da cultura para eles e deles para o mundo.

O projeto está expandindo, contando com ações maiores e em áreas de reservas naturais onde estão sendo feitas a compensação das emissões de algumas obras, visando desenvolver ainda mais a educação ambiental entre nossos colaboradores e parceiros.

*conscientização,  
vivência e  
educação ambiental.*

## Materiais

(GRI 301-1)

A RAC Engenharia entende que a gestão de materiais e resíduos é um elemento fundamental para a construção de um mundo mais sustentável, por isso diminuir o uso de materiais para reduzir a geração de resíduos e optar por materiais recicláveis é um objetivo contínuo do nosso negócio.

Materiais consumidos		
	Unidade de medida	2021
Cimento	Ton	130
Agregados (areia e brita)	Ton	19.910
Vergalhão (aço)	Ton	191.498
Bloco de concreto	Unidade	103.319

## Água e efluentes

(GRI 303-1, 303-2, 303-3, 303-4, 303-5)

A sede da RAC Engenharia é uma referência em gerenciamento de recursos e busca sempre levar a tecnologia e inovação da sede para a execução dos seus trabalhos.

A autossuficiência hídrica é conquistada através de soluções adotadas que permitem que o edifício da sede RAC opere fornecendo água de qualidade

para os ocupantes e trate todos os seus efluentes, garantindo a independência de seu abastecimento junto à concessionária pública.

Como forma alternativa de fonte de abastecimento de água, o prédio capta água pluvial, tratada através de filtração e esterilização. Esta água é utilizada em torneiras e chuveiro. Em 2021, foram tratados 26,56 m<sup>3</sup> de água pluvial na sede.

Além disso, todos os equipamentos hidrossanitários instalados no prédio são eficientes, visando a redução do consumo. O esgoto gerado no edifício é encaminhado para a estação de tratamento de esgoto (ETE), localizada no subsolo, e trabalha por meio da decomposição da matéria orgânica. Nesse mesmo ano, 89,27 m<sup>3</sup> de efluente foram tratados.

As águas cinzas e negras geradas na edificação são reaproveitadas para fim que não requer potabilidade, como a disponibilização em bacias sanitárias para descargas. A qualidade da água atende a

Portaria 2.914 do Ministério da Saúde para a água que requer potabilidade e CONAMA 357 Classe I para água de reuso. Ou seja, o sistema não está interligado e opera em dois ciclos distintos, com caixas e canos de água independentes.

Água consumida (m <sup>3</sup> )	
	2021
Água pluvial tratada	26,56
Efluente tratado	89,27
<b>Volume total consumido</b>	<b>2.454,83</b>

Nota: Valores resultantes do consumo da sede e algumas obras.



## Energia

(GRI 302-1)

Por fim, implementamos um sistema de gerenciamento de água para mensurar os consumos e assim criar metas de redução.

Todos os canteiros de obra devem seguir as seguintes medidas:

- › Ligação do sistema de captação de água pluvial com o sistema de lava-botas da obra, além do lava-rodas;
- › Utilização de equipamentos e acessórios hidrossanitários eficientes (torneiras, mictórios e bacias sanitárias);
- › Investimento em treinamentos/capacitação dos colaboradores para que tenham atitudes conscientes ao usar água, seja na limpeza do canteiro, no preparo de insumos (concreto) ou no uso no canteiro de vivência (banheiros e refeitório);
- › Inspeções nas instalações provisórias para evitar vazamentos nas tubulações.

Um dos pilares dos projetos sustentáveis da RAC é a energia limpa. Nos edifícios de energia zero, do inglês Zero Energy Building (ZEB), a quantidade total de energia utilizada, em uma base anual, é aproximadamente igual a quantidade de energia renovável produzida no local (on-site) ou adquirida de outras fontes de energia renováveis (off-site).

A sede da RAC atingiu eficiência energética com o uso de inteligência arquitetônica e arquitetura bioclimática, que preveem a redução da iluminação artificial e a necessidade de sistemas de climatização e ventilação eficientes.

A iluminação conta com lâmpadas LED, sensores de presença e uso de dimmers (controlam a intensidade de luz de uma lâmpada de acordo com a quantidade de luz natural do ambiente), para que se reduza ainda mais o consumo de energia.

O prédio ainda possui um telhado verde, que ajuda a diminuir a temperatura interna dos espaços no verão e reter o calor durante o inverno, minimizando a necessidade de climatização.

Além disso, a arquitetura do edifício favorece a entrada de luz natural através do uso de brises e amplas aberturas para o ambiente externo.



## Metas de redução do consumo de energia nas obras

Como parte do padrão de canteiro de obras estabelecido pela empresa, está a utilização de placas fotovoltaicas em refletores para iluminação das placas da obra. Lâmpadas LED são utilizadas para iluminar o canteiro de vivência, o setor administrativo da obra e as instalações elétricas provisórias, que são executadas de acordo com um projeto de iluminação para sua otimização e redução de gastos.

Implementamos também um sistema de gerenciamento energético para mensurar os consumos, e assim, criar metas de redução.

Todos os canteiros de obra devem seguir as medidas:

- › Canteiro de vivência e engenharia projetados para maior aproveitamento da luz natural. Um exemplo é a utilização de telha translúcida incolor no telhado e execução de janelas com grandes dimensões e com telas mosquiteiro. A utilização de telhado combinado com tela mosquiteiro também favorece a redução do consumo de energia;
- › Instalação de um sistema fotovoltaico no canteiro/administrativo – medida já realizada na obra da Concessionária Euro Import;

- › Manutenção, tanto preventivas como corretivas, e inspeção periódica dos equipamentos elétricos, aumentando sua durabilidade e eficiência;
- › Mão de obra capacitada para utilização dos equipamentos elétricos, evitando assim seu uso indevido e consequente gasto de energia elétrica;
- › Inspeções nas instalações provisórias para evitar vazamentos nas tubulações e implantação de um sistema de gerenciamento de energia para que a meta de redução do consumo se efetive.

Em 2021, o total de energia consumida proveniente de fontes renováveis e não-renováveis somou 159,16 GJ.

Energia consumida (GJ)	
<b>Eletricidade</b>	<b>2021</b>
Fontes não renováveis	73,44
Fontes renováveis	85,72
<b>Total</b>	<b>159,16</b>

Nota: Valores resultantes do consumo da sede e de algumas obras.

## ***Emissões***

*(GRI 305-1, 305-2, 305-3, 305-5)*

No ano de 2021, a RAC realizou as primeiras quantificações das emissões de carbono de três projetos. O total de emissões, considerando a fase de construção, foi de:

› ***Sede RAC Engenharia:***

386,77 ton CO<sub>2</sub>e

› ***Árten:***

(obra da HIEX Empreendimentos):  
2.640,89 ton CO<sub>2</sub>e



*O primeiro  
multirresidencial  
**carbono zero  
do país.***

› ***Sede Corporativa Horsch:***

(obra da RAC Engenharia):  
1.474,81 ton CO<sub>2</sub>e

Para obter esses dados foi seguida uma metodologia internacional intitulada "Avaliação de Ciclo de Vida", utilizando como base as normas internacionais ISO 14044 e EN15978 para calcular as emissões de gases do efeito estufa.

Na Sede, seguindo a metodologia do Programa Brasileiro GHG Protocol, obtemos os seguintes dados:

***Escopo 1:***

Não se aplica

***Escopo 2 - Emissões provenientes do consumo de energia (eletricidade):***

3,79 ton CO<sub>2</sub>e

***Escopo 3 - Emissões indiretas (materiais, transporte e construção):***

386,77 ton CO<sub>2</sub>e

Todas as melhorias e eficiências implementadas na sede, bem como sua autossuficiência energética e hídrica, possibilitaram a redução de 19,44% nas emissões de carbono (134,56 ton CO<sub>2</sub>e) considerando a vida útil adotada.



## Resíduos

(GRI 306-2, 306-3, 306-4, 306-5, CRE8)

A preocupação com armazenamento, transporte e descarte correto de resíduos é estendida por toda a empresa e envolve todos os colaboradores. Busca-se sempre trabalhar com funcionários e fornecedores que possuam ética e respeito social e ambiental, e boas práticas são sempre incentivadas e reforçadas. É dever de todos fazer a correta separação dos resíduos na sede da empresa.

A política dos 3R's (reduzir, reutilizar e reciclar) está diretamente inserida na RAC Engenharia, tanto em obras como na sede da empresa.

### **Resíduos na sede**

A sede da empresa conta com lixeiras de coleta seletiva para uso de todos os colaboradores, sendo o lixo orgânico reaproveitado como adubo.

A compostagem dos resíduos orgânicos é feita na própria sede através de uma composteira.

O composto orgânico gerado é utilizado como adubo na horta e ofertado para os visitantes e colaboradores interessados.

Os resíduos secos (recicláveis): papel/papelão, plástico, isopor, metal e vidro são destinados à reciclagem, a fim de serem reutilizados. A coleta é feita duas vezes por semana, pela empresa responsável pela coleta pública na cidade de Curitiba, e, posteriormente, são encaminhados para associações de catadores de materiais recicláveis credenciados.

A destinação desses resíduos é feita em data e local indicado pela empresa responsável pela coleta pública da cidade. A coleta do resíduo tóxico acontece periodicamente. O caminhão de lixo realiza um rodízio entre os terminais de Curitiba. Quando há necessidade, os resíduos perigosos são destinados ao terminal mais próximo da sede.





## Resíduos nas obras

É dever de todos fazerem a correta separação de lixo em obras. A RAC Engenharia possui um padrão de canteiro que deve ser seguido em todas as obras que executa.

No caso de obras como forma de redução dos resíduos, temos a implementação do sistema Building Information Modeling (BIM - Modelagem da Informação da Construção).

Este sistema traz inúmeros benefícios para a obra como um todo, como a melhor compreensão do projeto, redução de erros e redução de custos. No caso dos resíduos, o BIM oferece a geração de quantitativos confiáveis, o que consequentemente reduz a quantidade de resíduos gerados e evita desperdícios pelo estreitamento da margem de segurança na hora da compra de materiais.

Também devem ser adotadas práticas de armazenamento, transporte e descarte dos resíduos gerados na obra. Devem ser executadas baias de armazenamento de resíduos para a correta separação, como

baia para papel, plástico, metal e madeira (dependendo da demanda da obra).

As baias devem ser executadas em madeirite, sendo cobertas e devidamente sinalizadas. Se necessário, caçambas devem ser solicitadas, principalmente para resíduos não recicláveis e contaminados.

Além das baias e caçambas, lixeiras de uso comum são espalhadas pela obra, sendo dispostas principalmente próximo das áreas de vivência dos colaboradores.

Para o transporte e descarte dos resíduos gerados em obra, a RAC contrata apenas empresas que emitem Manifestos de Transporte de Resíduos (MTR) e Certificados de Destinação de Resíduos (CDF), assegurando assim o transporte e destinação adequada.

Em casos de doação de resíduos para reutilização, deve ser emitida uma declaração certificando que o material será reutilizado, sendo o manifesto de transporte indispensável.

No caso de reutilização, a RAC Engenharia incentiva a doação de material já utilizado em obras, como madeira e aço. Além disso, a empresa possui um depósito que armazena materiais que possam ser reutilizados em outras obras, como o caso de formas de madeira e peças metálicas.

A reciclagem dos resíduos gerados é dever de todos os envolvidos, tanto em obras como na sede da empresa. O não cumprimento deste item é passível de multa, visto que faz parte da organização do canteiro de obras exigido em contrato.

Além disso, a RAC tem como boa prática a instalação de lixeiras externas para uso da comunidade, visando incentivar a separação de resíduos recicláveis também no entorno de suas obras.

## Descarte de produtos perigosos

O descarte de produtos perigosos segue o Manual de Recebimento, Armazenamento, Manuseio e Descarte de Produtos Perigosos da empresa. Treinamentos são realizados para que toda a equipe esteja apta para fazer o descarte correto. Além disso, os Diálogos Diários de Segurança (DDS) também abordam esse assunto periodicamente.

Geração de resíduos nas obras (m³)	
<b>Classificação dos resíduos</b>	<b>2021</b>
Classe A	4.772,04
Classe B	6.120,43
Classe C	388,07
Classe D	0
<b>Total</b>	<b>11.280,54</b>

Nota: Considerando dez obras.

Geração de resíduos na sede (m³)	
<b>Método de descarte</b>	<b>2021</b>
Reciclagem e compostagem	528,32
Aterro	58,13
<b>Total</b>	<b>586,45</b>

## Certificação Lixo Zero



A sede da RAC recebeu a certificação Lixo Zero, que atesta que pelo menos

**90% dos resíduos gerados internamente são desviados de aterros sanitários.**

Sendo um produto do Instituto Lixo Zero Brasil validado pela Zero Waste International Alliance (Aliança Internacional Lixo Zero), essa certificação tem diversos pré-requisitos internacionalmente estabelecidos, garantindo um reconhecimento que, para nós, vai muito além de um selo.

A consolidação da RAC Engenharia em Lixo Zero reflete o nosso comprometimento na geração de impactos ambientais, sociais e econômicos positivos, além de reforçar a busca pela melhoria contínua e a sustentabilidade em todos os processos.

Por isso, as iniciativas sustentáveis devem ir além da sede e das obras, abraçando também projetos nos quais estamos diretamente envolvidos, como o Hospital Oncopediátrico Erastinho e Erasto Gaertner.



Hospital Oncopediátrico Erastinho - Curitiba - PR

# Projeto de Compostagem dos Resíduos Orgânicos

**Hospital Oncopediátrico Erastinho e Erasto Gaertner**

(GRI 203-1, 203-2, 413-1)

A RAC incorpora a sustentabilidade em todos os processos e acredita no poder de transformação das boas ações. Por isso, investiu e acompanhou de perto o projeto de compostagem dos resíduos orgânicos dos dois hospitais num período de seis meses.

O projeto teve início em janeiro de 2021 e foi financiado pela RAC Engenharia e operado pela Composta+, startup responsável pela coleta, destinação e compostagem dos resíduos orgânicos da cozinha da instituição, responsável também pelo abastecimento do Hospital Oncopediátrico Erastinho.

Para isso, foi feito um treinamento na cozinha da instituição visando capacitar todos os colaboradores sobre a prática da compostagem.

Os resíduos orgânicos do Hospital Erastinho e do Hospital Erasto Gaertner coletados passaram pela compostagem termofílica. O material é decomposto por fungos e bactérias, gerando impactos socioambientais positivos.

Diversos nutrientes estão presentes nos resíduos coletados, sendo incorporados de forma natural no adubo orgânico gerado. Ou seja, os alimentos retornam à terra, e o ciclo da natureza se completa.

Dentre outras coisas, a compostagem reduz:

- › Desperdício de alimentos nas cozinhas;
- › Emissão de gases do efeito estufa;
- › Contaminação da água e do solo;
- › Uso de sacolas plásticas.

O projeto englobou eventos de educação ambiental para a equipe interna do hospital, que recebeu mensalmente 30 kg de adubo, provenientes da compostagem, e 20 mudas de hortaliças a serem plantadas na horta comunitária do hospital. Outra parte do adubo gerado foi colocado à venda na loja do Erastinho, com lucros revertidos para a Rede Feminina de Combate ao Câncer.

Além disso, a cozinha central do hospital realizava, no período do projeto, a preparação de cerca de 2.000 comensais/dia, e o projeto proporcionou uma nova percepção dos alimentos, reduzindo o desperdício e aumentando a conscientização da equipe.

*Impacto Ambiental*

## Indicadores do Sustentabilidade

**44 ton** Resíduos Compostados

**26 ton** Adubos Produzidos

**30 mil** Redução de Gás Metano (m<sup>3</sup>)

**11 mil** Redução de Sacos Plásticos

## Conformidade Socioambiental

(GRI 307-1)

Corroborando com a preocupação e o ótimo trabalho que a empresa vem realizando na área ambiental, o número de casos registrados/multas registradas no ano de 2021, que temos orgulho de declarar, é ZERO.

*Sustentabilidade em todos os*  
**processos.**

Farmácia de Alta Complexidade SESA PR - Curitiba - PR

# PESSOAS

---

**rac**

CAP.

**6**

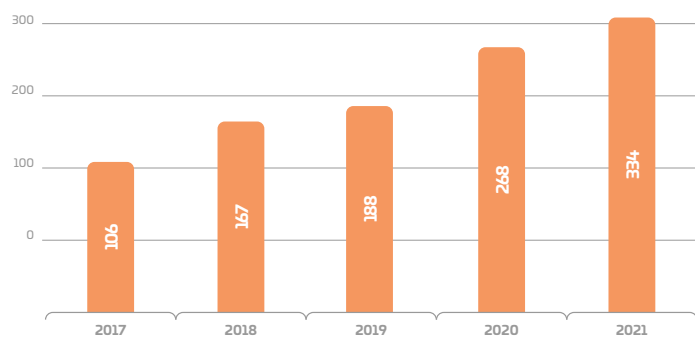
RELATÓRIO DE SUSTENTABILIDADE 2021

## Capital humano

A RAC Engenharia acredita e valoriza o potencial das pessoas, por isso proporcionamos o crescimento e o desenvolvimento delas pelas suas competências e habilidades em executar as atividades.

Somos uma empresa de Engenharia e construção, utilizamos tecnologia de ponta e o nosso crescimento é baseado nas relações humanas e no engajamento de todo o Grupo RAC.

Ao analisar os últimos 5 anos, a base para o crescimento da RAC são as pessoas.



Temos uma equipe formada grande parte por jovens, os programas de estágio e menor aprendiz são a porta de entrada para a aplicação técnica da engenharia e de outras atividades no mercado.

Somos dinâmicos, temos vários colaboradores que iniciaram como estagiários e agora são profissionais responsáveis por atividades estratégicas na RAC, sendo 11 formandos em 2021.

***Prezamos pela criação de um ambiente organizacional que estimule as pessoas a buscar e realizar um propósito comum e duradouro.***



## O #OrgulhoRAC surgiu das nossas pessoas!

Fazer parte da RAC não é só parte de uma rotina de trabalho, mas a adoção de um estilo de vida e de um compromisso com algo que vai além da geração de renda.

A nossa gente assumiu o compromisso da empresa em construir um mundo melhor, seja no dia a dia do escritório e das obras, no contato com fornecedores ou em trabalhos com a comunidade.

A disseminação desse propósito é realizada por meio de ações de endomarketing, que informam nossos colaboradores sobre práticas e conquistas da empresa, bem como promovem a troca constante de experiências.

Um bom exemplo dessa troca é o Café com Presidente, ação que acontece bimestralmente e integra alguns de nossos colaboradores para dividirem experiências com a diretoria entre uma xícara e outra de café.

O trabalho em equipe também é reforçado em nosso Encontro de Líderes, que extrai o melhor de cada um para propor novas estratégias de sucesso para a gestão de equipes satisfeitas com seu ambiente de trabalho.

Outras formas de informar e dar voz aos nossos colaboradores são os materiais de comunicação interna: "Fique por dentro" e "RAC Informa".

O objetivo do "Fique por dentro" é informar as conquistas e os acontecimentos do Grupo RAC. Esse material é alimentado com informações de todos os setores.

O "RAC Informa" é um jornal interno que tem como objetivo de alinhar todos os colaboradores sobre o que está acontecendo na empresa. Afinal, não é todo mundo que tem contato com todos os setores, evitando assim ruídos de comunicação.

Ele também contempla a oportunidade de dar voz aos funcionários do grupo, uma vez que é dividido nos seguintes temas: Palavra da Liderança, Eu sou a cara da RAC, Eu sou a cara da HIEX, Eu sou a cara da BPRO, Sustentabilidade, Coluna do Colaborador, Saúde Mental e Dicas Culturais.

Com isso, conseguimos reforçar a nossa cultura organizacional e engajar a nossa gente com os compromissos sociais, sustentáveis e de inovação da empresa.

## Número de terceiros nas obras em 2021

### RAC ENGENHARIA

443

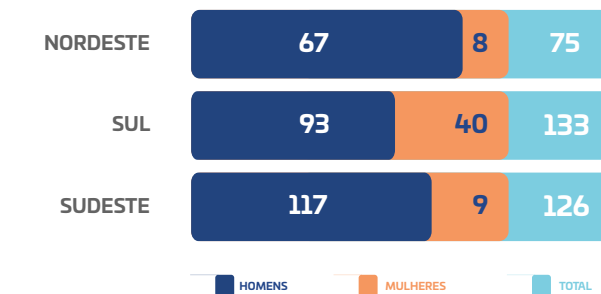
### HIEX EMPREENDIMENTOS

49

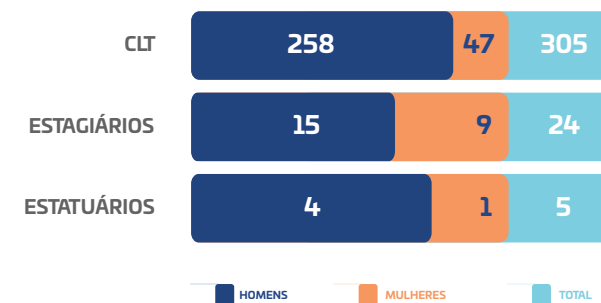
## Número de colaboradores por gênero - RAC Engenharia

(GRI 102-8)

### Região



### Contrato de Trabalho



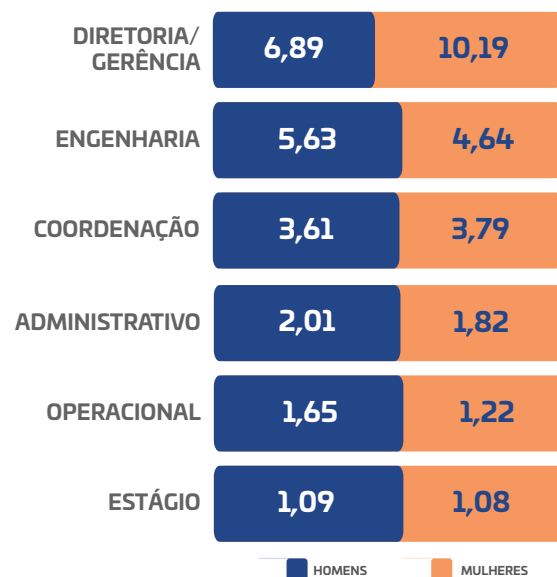
## Diversidade

(GRI 401-1, 404-1, 404-3, 405-1, 405-2)

A RAC Engenharia está evoluindo na presença feminina. Hoje contamos com a dedicação de 57 mulheres e 277 homens. Estamos evoluindo também na liderança feminina, que representa 17% do total de colaboradores.

Temos um total de 15 mulheres em posições de liderança e temos o objetivo de expandir esse quadro nos próximos anos.

### Razão matemática entre o salário e a remuneração básica para mulheres e homens para cada categoria funcional



Respeitamos todos os nossos colaboradores, independente de gênero ou cargo. Por isso, não existe distinção entre os salários de homens e mulheres em posições similares, bem como tentamos manter uma média justa entre a diferença do salário mais baixo e mais alto da companhia.

## Capacitação e Educação

A constante busca pela inovação é um dos pilares do negócio da RAC. Por isso, Capacitação e Educação estão sempre presentes no dia a dia dos nossos colaboradores, desde o processo de contratação até os treinamentos periódicos que proporcionamos à equipe.

### Contratação

Na contratação de pessoas buscamos inovar. Contamos com plataformas digitais para agilizar a triagem e seleção. Visando otimizar o processo, as primeiras etapas são realizadas virtualmente, finalizando com a etapa presencial.

No vencimento do contrato de experiência, realizamos a avaliação através de um questionário no qual o gestor direto avalia a capacidade laborativa dos colaboradores com critérios nas entregas e competências dos trabalhos realizados.

Em 2021, tivemos um projeto-piloto de avaliação de desempenho, em que foram selecionados colaboradores-chaves para receber a avaliação. Após esse ciclo vamos ampliar a prática de feedback e avaliação de desempenho para todos os colaboradores em projeto que vão contemplar os exercícios de 2022 e 2023.

### Avaliação de desempenho

	TOTAL	AVALIAÇÕES	
RAC	334	21	6%
BPRO	14	1	7%
HIEX	40	1	3%



## Número de admissões e demissões

CATEGORIA	2021	
	A	D
<b>Por gênero</b>		
Mulheres	44	134
Homens	222	469
<b>Por faixa etária</b>		
18 a 21 anos	17	18
22 a 25 anos	37	105
26 a 30 anos	40	122
31 a 40 anos	75	181
41 a 50 anos	63	107
51 a 60 anos	28	51
61 a 65 anos	6	13
66 anos ou mais	-	6
<b>Por região</b>		
Sul	106	401
Sudeste	85	156
Nordeste	75	46
<b>Total</b>	<b>266</b>	<b>603</b>

\* Considerando a desmobilização de equipe em obras de diferentes estados.

## Treinamento

Nossos colaboradores somaram quase 2.500 horas em treinamentos e palestras educativas no ano de 2021. Com isso, reforçamos nosso compromisso de construir uma sociedade melhor a cada dia, investindo sempre em conhecimento para todos. Além disso, todos os nossos colaboradores das obras têm em média 20 horas anuais de treinamento.

Em 2022, será implementado um novo programa de treinamentos por meio do desenvolvimento em “escolas” de Cultura, Gestão, Liderança, Profissional, Execução/Operação para todos os colaboradores.

## Saúde e Segurança

(GRI 102-35, 102-41, 401-3, 403-6, 403-7, 403-8)

### 100% dos colaboradores CLT são cobertos por CCT.

Seguimos a Convenção Coletiva de Trabalho em cada uma das cidades que temos atuação. A cada nova obra, buscamos entender as necessidades e situações dispostas na CCT e buscamos segui-las através de pagamento de benefícios ou práticas trabalhistas previstas.

### 100% dos colaboradores RAC têm direito a licença-maternidade e paternidade.

A licença-maternidade é de 130 dias com garantia de estabilidade compreendido entre o período de licença, propriamente dito, além de 20 dias de estabilidade após o retorno. A licença-paternidade é de 5 dias. Em 2021 tivemos 4 licenças- maternidade e 3 paternidade.

### 100% dos colaboradores RAC têm apoio para manter a saúde física e mental.

Todos os colaboradores da RAC têm seguro de vida, acesso a exames médicos admissionais, periódicos e demissionais. Temos convênio com uma empresa de cobertura nacional para atendimentos médicos e odontológicos, com a preocupação de que as informações estejam disponíveis para o envio ao eSocial em janeiro de 2022.

Mantemos convênio com empresa de avaliação e acompanhamento psicossocial cujo custo é subsidiado pela RAC. Assim, vamos além do tradicional, buscamos o equilíbrio entre mente e corpo.

Com o objetivo de educar e informar nossos colaboradores sobre a importância da saúde física e mental,



# 334

funcionários próprios



# 443

funcionários terceiros

**Total: 777 funcionários**

*\*Referente a RAC Engenharia*





oferecemos orientações e reforçamos a divulgação de campanhas locais dos órgãos públicos, como vacinação da gripe, vacinação contra o sarampo, entre outros.

Além de orientação e valorização da saúde e bem-estar dos funcionários, através das reuniões diárias DDS, assim como Campanhas anuais como Setembro Amarelo, Outubro Rosa e Novembro Azul, por exemplo.

Também contamos com uma parceria com o Hospital Erasto Gaertner para promover a prevenção do câncer, com foco no câncer de mama e de próstata.

Em Curitiba, temos convênio com o SECONCI-PR que oferece um sistema de consultas e exames facilitado, onde os colaboradores têm acesso a várias especialidades médicas para diagnóstico, acompanhamento, consulta, exames e resolução dos tratamentos. Estamos em busca de parceiros para as demais localidades que possuímos atividades.

Em todos os canteiros de obras e no escritório possuímos programas preventivos de saúde e segurança ocupacional, tais como PGR (Programa de Gerenciamento de Risco) e o PCMSO (Programa de Controle Médico de Saúde Ocupacional). Através de uma parceria nacional, é possível agendar exames médicos admissionais e periódicos em todas as cidades que a RAC tem operações.

*Em 2021, focamos na **gestão de pessoas, com mudanças e reestruturação de equipes.***

Nosso planejamento estratégico para 2022 terá o foco no feedback aberto, compartilhamento de conhecimento e avaliações de desempenho voltados para as potencialidades das pessoas e no desenvolvimento de atividades essenciais para o crescimento da RAC Engenharia.

## Saúde e Segurança do Trabalho

(GRI 401-2, 403-1, 403-2, 403-3, 403-4, 403-5, 403-7)

Todas as atividades das obras são avaliadas e seus riscos são levantados e quantificados, assim como as medidas preventivas e de controle são propostas e implementadas, conforme os documentos PPRA, PCMAT, Ordens de Serviços (OS), Análises Preliminares de Risco (APR). A implantação das medidas propostas é realizada por profissionais de segurança em todos os contratos, em consenso com a Engenharia.

### Nossa preocupação vai além da saúde e segurança do trabalho.

### Valorizamos a vida dos colaboradores.

Em 2021 continuamos crescendo. Para as diversidades e incertezas da pandemia, realizamos uma intensa campanha contra a disseminação da Covid-19. Seguimos com a disponibilização das máscaras de proteção, abordagem direta nos DDS (Diálogo Diário de Segurança) sobre a importância das máscaras entre outras ações.

Em agosto, publicamos o nosso posicionamento de incentivo à vacina contra o coronavírus e na sequência incentivamos para efetivamente vacinar acreditando que a saúde coletiva sobrepõe as opções individuais. Na ocorrência de apresentação de sintomas, disponibilizamos exames em laboratórios conveniados para fazer a testagem.

Os colaboradores participam de treinamentos desde sua integração, trocando informações e desenvolvendo técnicas e comportamentos seguros.

Reinventando a forma de executar as atividades, estamos mais unidos em busca do nosso propósito e entendemos o nosso real papel na sociedade. Estamos honrando todos os nossos compromissos, mantemos os empregos e entendendo que a construção, além de um setor considerado essencial, deve ter um compromisso com os colaboradores #OrgulhoRAC.

### A CIPA (Comissão Interna de Prevenção de Acidentes) é atuante dando dinamismo as situações do cotidiano.

Vistorias periódicas nas atividades diárias e reuniões mensais para avaliar as ações de segurança da CIPA nas frentes de trabalho são algumas das práticas efetuadas para identificar acontecimentos que possam trazer riscos para a segurança e a saúde dos trabalhadores.

O sistema de gestão de saúde e segurança do trabalho abrange todos os funcionários próprios e de empresas terceiras, que representam 57% dos trabalhadores.

Analizamos as documentações de todos os terceiros que acessam as obras. Para as auditorias internas e vistorias de segurança do trabalho as documentações são analisadas por amostragem. Em 2021 a amostragem para auditoria representou 19% da documentação das empresas terceiras.





## Segurança do Trabalho

A gestão da segurança do trabalho no Grupo RAC é realizada através da coordenação da equipe de segurança do trabalho com o objetivo de implementar e controlar as medidas de segurança.

O material de base dessa gestão são os programas de segurança (PGR/PCMSO/PCMAT), desenvolvidos conforme exigência normativa das NR's e um sistema de gestão de documentos de segurança do trabalho (IFtech).

A RAC faz a gestão de segurança do trabalho baseada nas normas de segurança do trabalho (NR de 1 a 36) e normativas vigentes (NBR) e na legislação complementar e correlata a segurança do trabalho.

O planejamento futuro (em até 5 anos) da empresa é implementar a certificação ISO 45001.

A gestão da segurança do trabalho do grupo abrange todos os profissionais em suas atuações como: atuações administrativas nas sedes das empresas do grupo, filiais, escritórios externos e de obras; e atuações de campo com atividades e funções presentes nos canteiros de obras.

## Ações

São realizadas as avaliações ambientais nas obras para a execução dos programas de segurança (PPRA e PCMSO). O controle e o monitoramento é feito através de relatório anual para atualização dos programas.

A caracterização ou a descaracterização de periculosidade ou insalubridade é feita através das avaliações do documento LTCAT.

Como avaliações constantes são realizadas, pelos técnicos de segurança, a cada atividade há a emissão das Análises Preliminares de Risco (APR) e permissões de trabalho (PT), controlando as atividades de risco dos canteiros de obra.

Além disso, são realizadas as rondas de segurança do trabalho nas obras para direcionamento e adequações de pontos em não conformidade que são levantados em campo, bem como a prática diária da DDS como ferramenta de diálogo.



## Saúde do Trabalho

Para o monitoramento da saúde dos nossos colaboradores são realizados exames e avaliações periódicas por meio de contrato com a empresa especializada em Medicina Ocupacional, que conta com equipe contratada e qualificada.

Para os prestadores de serviço, os exames são realizados pela empresa contratada, passando por uma avaliação da coordenação de Segurança do Trabalho do Grupo RAC.

A coordenação de Segurança do Trabalho organiza eventos anuais para a integração e conscientização dos funcionários, como a SIPAT (Semana Interna de Prevenção de Acidentes do Trabalho), e campanhas como Setembro Amarelo, Outubro Rosa e Novembro Azul, além da realização dos diálogos diários de segurança em todos os canteiros de obras e sede da empresa, com assuntos do dia a dia de trabalho e saúde no geral.

## Ações

Periodicamente são realizadas ações visando promover a saúde dos nossos colaboradores, dentre elas: campanha de vacinação contra a gripe, controle de glicemia/diabetes, campanha nutricional com um grande incentivo da empresa pela disponibilidade de frutas frescas diariamente para os funcionários na sede da empresa, campanha de saúde mental e rede de apoio, campanha de prevenção de HIV e outras ISTs (Infecções Sexualmente Transmissíveis), campanha de prevenção ao alcoolismo e tabagismo, etc.

A maioria dos trabalhos desenvolvidos em campo são realizados com equipe própria e mão de obra terceirizada. Essas atividades são controladas através de inspeções, vistorias internas, rondas de campo, atendimento das obrigações legais, assim como as regras internas e boas práticas definidas pelo grupo.

Para direcionamento, conscientização e atendimento

dos possíveis casos de Covid-19 foi criado um protocolo de atendimento, com a descrição de medidas de prevenção, monitoramento e liberação de funcionários para as atividades.

Também são realizados treinamentos padrão para atividades nos canteiros de obras (NR18), assim como específicos para cada atividade (NR10, NR12, NR35, etc.). Além de treinamentos cotidianos de Segurança do Trabalho, bem como integração de todos os funcionários que forem acessar e prestar serviço nos canteiros de obras da RAC.

Além disso, são realizados os Diálogos Diários de Segurança (DDS) para orientações sobre Segurança do Trabalho no geral, riscos específicos e liberação para trabalho através da aplicação de Análise Preliminar de Risco (APR) e Permissões de Trabalho (PT).



## Perigos e riscos

Os perigos mais relevantes nos canteiros de obras são as quedas de mesmo nível e de nível diferente, choque elétrico, torções, luxações, cortes ou perfurações, dermatites e/ou lesões por contato com produtos químicos. São identificados através da avaliação das atividades para desenvolvimento dos programas de segurança (PGR/PCMAT) e análise de risco (APR) das atividades.

Os perigos de quedas, no geral, são os que representam e contribuem para os acidentes mais graves.

As medidas tomadas para minimizar perigos e riscos são a redução da exposição dos funcionários ao trabalho em altura, com montagens no piso e posicionamento com máquinas.

Além disso, são implementadas medidas coletivas de proteção dos funcionários como: linha de vida, guarda-corpo, estruturas auxiliares para o trabalho em altura como andaimes e plataformas elevatórias (PTA).

São aplicadas também medidas avaliativas e orientativas para os funcionários realizadas através da Análise Preliminar de Risco (APR) das atividades, bem como medidas de proteção individual, através do fornecimento de cinto de segurança, talabarte duplo e trava-quedas.

## Acidentes de trabalho

(GRI 403-9)

### Nenhum óbito

de funcionários próprios registrados em todos os anos de atividade da empresa.

### Nenhuma amputação, deficiência ou limitação

gerada por acidente na RAC em todos os anos de atividades.

### 25 acidentes leves com funcionários próprios

(perfuração de pé, pequenos cortes ou luxações em pés ou mãos, objeto/partícula no olho, torções no tronco/coluna).

### 816 horas de afastamento

por funcionários próprios (considerando os atestados com jornada de 8h por dia).



## Engajamento

(GRI 102-40, 102-42, 102-43, 102-44)

As partes interessadas da RAC Engenharia são os nossos funcionários, estagiários, consumidores, clientes, fornecedores, acionistas, sindicatos, governo, órgãos reguladores, imprensa, formadores de opinião, comunidade e organizações da sociedade civil.

O engajamento com as partes interessadas é um processo gradual e participativo de identificação e de diálogo com grupos ou indivíduos que impactam ou são impactados pelas decisões e atividades realizados pela RAC Engenharia.

O nosso propósito é unir forças e inteligências para desenvolver os mais grandiosos projetos de obras de engenharia. Para atingi-lo, nos propomos a ser uma construtora inovadora, sustentável e que gera impacto justo e positivo nos stakeholders.





- › Promover a construção de soluções coletivas, inovadoras e benéficas aos envolvidos, sempre de maneira clara e transparente;
- › Estabelecer vínculos de qualidade pautados nos valores da RAC e que contribuem para o contínuo crescimento e desenvolvimento da organização;
- › Considerar os interesses dos stakeholders nos processos decisórios da organização;
- › Identificar as aspirações, necessidades e demandas dos stakeholders para desenvolvimento e melhoria de produtos, serviços, processos e modelos de gestão com objetivo de construir relacionamentos de longo prazo;
- › Respeitar os direitos e particularidades das partes interessadas, garantindo o tratamento justo e igualitário, não permitindo, sob qualquer hipótese, atitudes discriminatórias;
- › Compreender os riscos e oportunidades das atividades, avaliando os impactos potenciais sobre as partes interessadas, inclusive no planejamento de novas iniciativas e novos produtos e serviços;
- › Identificar potenciais conflitos e gerenciá-los de forma adequada;
- › Dispor de canais de comunicação que estimulem a troca de informações e opiniões e que meçam o grau de satisfação com os relacionamentos;
- › Divulgar publicamente informações não confidenciais e não-estratégicas sobre o desempenho econômico, ambiental e social da RAC Engenharia e sobre seus princípios e regulamentações;
- › Utilizar linguagem adequada nos relacionamentos com as partes interessadas, priorizando para que seja clara, concisa e fácil de entender;
- › Compartilhar as práticas da RAC Engenharia de modo a estimular melhorias na gestão dos stakeholders;
- › Engajar as partes interessadas no compromisso com o desenvolvimento sustentável, buscando pontos de cooperação para as questões socioambientais;
- › Estimular as partes interessadas é de interesse da RAC Engenharia, conduzindo seus relacionamentos de forma participativa, multiplicando essas práticas nas suas esferas de influência;
- › Orienta-se que toda iniciativa de engajamento de partes interessadas seja construída de forma planejada e estratégica, adotando, quando possível, critérios de identificação, priorização, planejamento, engajamento, avaliação e reporte para mensurar impactos.

## Identificação e Priorização

- › Identificar e mapear as partes interessadas;
- › Definir os objetivos do engajamento;
- › Priorizar os perfis escolhidos.

### Os critérios para identificação e priorização de partes interessadas podem ser em caráter não-exaustivo, conforme abaixo:

- › dependência;
- › impacto;
- › influência;
- › proximidade da relação;
- › urgência ou tensão;
- › representação;
- › ponto de vista diferenciado;
- › análise do risco de interação.

## Planejamento

- › Planejar iniciativas de engajamento;
- › Identificar e gerir os riscos e impactos associados aos relacionamentos da RAC com as partes interessadas;
- › Buscar oportunidades de inovação e criação de valor;
- › Engajamento;
- › Implementar as iniciativas de engajamento (consulta, diálogo, colaboração e empoderamento);
- › Gerenciar crises ou situações de conflito com uma ou mais partes interessadas.

## Avaliação e Reporte

- › Avaliar e utilizar as percepções adquiridas com as partes interessadas para apoiar o processo decisório, a elaboração de políticas, a melhoria de processos e o desenvolvimento de projetos e produtos;
- › Dar retorno às partes interessadas, conforme apropriado;
- › Definir e acompanhar indicadores de monitoramento;
- › Divulgar indicadores e resultados internamente e externamente;
- › Revisar o processo e encaminhar melhorias.

As iniciativas de engajamento podem incluir uma série de atividades e abordagens, mas devem garantir essencialmente esforços para compreender e colher as percepções das partes interessadas, antes de um processo decisório.



**Classificam-se como ações de engajamento de partes interessadas as seguintes iniciativas:**

### **Consulta**

---

Qualquer forma de consultar os públicos de interesse com o objetivo de entender o seu ponto de vista e quais são suas demandas relacionadas ao desempenho da organização. Ações de consulta podem ser estrategicamente utilizadas com públicos numerosos e em situações em que outras iniciativas apresentem dificuldades de implementação. Contudo, é importante que as informações coletadas contribuam para os processos de tomada de decisão interna.

### **Diálogo**

---

O diálogo é um nível mais avançado de engajamento, que permite a troca de informações e atendimento e resposta para cada demanda encaminhada. As iniciativas de diálogo podem ser realizadas presencialmente, por meios eletrônicos ou em eventos. Além disso, podem contemplar uma ou mais partes interessadas. Por meio dessa iniciativa é possível construir influências que visem ponderar demandas e estabelecer consensos.

### **Colaboração**

---

Envolve a formalização de algum apoio ou o desenvolvimento de uma atividade ou projeto de interesse comum. As colaborações incluem a divisão de responsabilidades. É esperado que as iniciativas empreendidas sejam avaliadas, a fim de que os aprendizados sejam consolidados e que os interessados tenham acesso às informações.

### **Empoderamento**

---

Ações de empoderamento são caracterizadas como a forma mais ampla e inclusiva de engajamento e contemplam iniciativas em que o stakeholder é levado em consideração nas tomadas de decisão que está presente de forma sistêmica, apoiando o posicionamento do RAC.



## Bem-estar

(GRI CRE8)

### Certificação WELL Building Standard

Como seres humanos, sempre dependemos de nossos ambientes para nos nutrir e sustentar. Nós nos levantamos com o sol, nos alimentamos com o que extraímos da terra e fazemos abrigos de pedras e árvores.

***Precisamos de água, ar e luz para sobreviver.  
Precisamos de boa água, bom ar e boa luz  
para prosperar.***

Construímos estruturas para nos proteger – da natureza e de outras forças. E gastamos cada vez mais tempo nessas estruturas, vivendo mais de 90% de nossas vidas em ambientes fechados. Nossos edifícios são projetados para nos manter seguros, para nos proteger dos elementos. Mas muitos dos lugares onde passamos nosso tempo também atrapalham nossa saúde, colocando um grau de separação entre nós e aquilo que sempre nos manteve vivos.

Graças a uma crescente base de evidências, entendemos, mais do que nunca, sobre a relação entre nossos ambientes e nossa saúde. Sabemos como criar espaços que melhoram, em vez de prejudicar, a nossa saúde e bem-estar. Podemos medir – e melhorar – a qualidade do nosso ar, água e luz. Sabemos como projetar ambientes que alimentam nossos corpos, nos mantêm em movimento, inspiram nosso melhor trabalho e facilitam uma boa noite de sono.

A certificação WELL (WELL Building Standard™) é uma certificação ambiental de edificações de origem norte-americana, promovida pelo IWBI – International WELL Building Institute que visa favorecer e garantir a qualidade dos espaços construídos, bem como a saúde e bem-estar dos seus ocupantes.

Foi projetada para promover melhores desempenhos ambientais, respondendo às necessidades de um mercado competitivo. É um sistema voluntário, baseado em evidências, para medir, certificar e monitorar o desempenho de características de construção que afetam a saúde humana e o bem-estar.

A certificação WELL tem como premissa uma visão holística da saúde humana não apenas como um estado livre de doenças – que é de fato um componente fundamental da saúde – mas também do gozo de vidas produtivas das quais obtemos felicidade e satisfação.

Espaços saudáveis nos protegem daquilo que pode nos deixar doentes, promovem práticas que podem nos manter bem e facilitam oportunidades para nos conectarmos e vivermos nossas vidas ao máximo.





## ***O WELL pode ser verificado em diversos aspectos na empresa, dentre eles:***

### ***Ar***

Na sede da RAC Engenharia, além de inúmeros testes de performance que garantem a qualidade do ar interno, existem dispositivos nos ambientes para monitorar as concentrações das partículas e gases, como sensores de CO<sub>2</sub>, por exemplo, que em função de sua saturação, têm seus limites para acionar a ventilação aumentados. Existe também o controle e inativação de micróbios e mofos.

Além disso, é proibido o uso de qualquer produto fumígeno em todo o perímetro, incluindo os ambientes externos, como área dos fundos e cobertura.

### ***Inovação***

Os recursos de inovação abrem caminho para que os projetos desenvolvam estratégias exclusivas para criar ambientes saudáveis, abordando um novo conceito ou estratégia que ainda não esteja incluído no WELL ou obtém resultados acima e além dos requisitos existentes.

Também fazemos parte do Habitat Senai, além de sermos patrocinadores do espaço, a fim de fomentar inovação e benchmarking com outras empresas.

O Habitat Senai é um espaço que reúne empresas inovadoras, de onde serão criadas e executadas novas soluções, conectando com as capacidades de Educação e Inovação e com a chancela da Federação das Indústrias do Paraná.

### ***Água***

Visando incentivar o consumo de água dos ocupantes e remover barreiras à acessibilidade, foi disponibilizado um bebedouro de água potável por pavimento.

Em relação aos lavabos, foram padronizados com sabonetes de mãos sem perfume e toalhas de papel para secagem manual, limitando os locais que abrigam germes.



## **Movimento**

---

A RAC Engenharia investe na ergonomia visual e física do edifício. Uma das formas é oferecer monitores com suportes de altura ajustáveis aos colaboradores alocados na sede.

A sede da RAC Engenharia dispõe de 25% das estações de trabalho com mesas ajustáveis com relação à altura, sendo usadas na posição em pé para melhoria do bem-estar do usuário.

Em todos os postos de trabalho os assentos são padronizados e possuem descanso de braços, ajustes de altura e ângulo de encosto incorporados. Além disso, dispõe também de apoio para os pés.

A área externa é disposta com mesas e cadeiras, possibilitando alternativas para a realização de reuniões ou trabalho ao ar livre.

A RAC Engenharia se preocupa com o meio ambiente e, em decorrência disso, tem como objetivo incentivar os colaboradores a utilizarem meios de transporte alternativos para a redução das emissões causadas por automóveis a combustão.

Há uma vaga exclusiva destinada para carros elétricos, com um eletroposto para abastecimento com energia totalmente limpa gerada pelos painéis fotovoltaicos e outra destinada a caronas.

No subsolo, há vagas para estacionamento de bicicletas e uma bicicleta compartilhada para ser utilizada pelos colaboradores. Além de ferramentas para manutenção básica e um vestiário com infraestrutura necessária para atender a demanda.

## **Conforto térmico**

---

Os ambientes de trabalho são arejados e possuem aberturas ao exterior, podendo ficar abertas ou não, dependendo da temperatura desejável. A existência de um telhado verde também assegura um melhor conforto térmico, evitando o efeito das ilhas de calor.

Além disso, pesquisas são feitas periodicamente a fim de assegurar a satisfação dos ocupantes.

## **Materiais**

---

A RAC Engenharia proíbe o uso de pesticidas através da aplicação de um sistema integrado de manejo de pragas.

A qualidade do ar interior pode ser comprometida também pela presença de ingredientes perigosos nos produtos de limpeza. Por conta disso, são empregados somente produtos que satisfaçam o protocolo GHS (Sistema Globalmente Harmonizado).



## Comunidade

A RAC Engenharia apoia a conscientização sobre programas e políticas de saúde e bem-estar, aprimorando a educação com projetos que incentivam o engajamento da equipe.

O clima organizacional é melhorado também com auxílio de design e arte, como é o caso dos quadros expostos nos ambientes de trabalho.

A RAC Engenharia possui um plano de gerenciamento de emergência, contendo recursos de apoio como extintores e kit de primeiros socorros em todos os pavimentos, além de treinamentos para os funcionários conforme necessidade do recurso.

## Mente

A RAC Engenharia entende que a saúde mental é determinada por uma série de fatores socioeconômicos, biológicos e ambientais. O propósito é melhorar o espaço e dar suporte para que os colaboradores tenham condições de se manter saudáveis física e psicologicamente.

Férias e períodos de folgas são ajustados a fim de proporcionar descanso e qualidade de vida.

Os ambientes internos são adaptados para maior acesso à natureza por meio de plantas e vistas ao exterior. Isso vai de acordo com os preceitos da biofilia, uma filosofia popularizada nos Estados Unidos. Do grego — bio = vida e philia = amor — ou seja, a arquitetura biofílica é uma celebração do amor à vida e reforça a necessidade do ser humano de se conectar com a natureza.

## Som

Para amenizar as reverberações e o eco gerado pelos ocupantes e pelos equipamentos, foram concebidas “nuvens” de forro com isolamento acústico em todos os ambientes, além de revestimentos de parede madeirados canaletados e grandes planos de tecido absoritivo.

Já em relação às fontes sonoras geradas na via pública, os planos envidraçados foram concebidos com vidro laminado 4mm+PVB+4mm, de modo a beneficiar visual e acusticamente a área interna.

A RAC Engenharia assegura um bom nível acústico fornecendo documentos atribuindo que o nível de ruído do equipamento HVAC, de outra fonte similar ou externa, esteja em conformidade com as normas em questão.

Para proporcionar maior conforto, todos os ambientes de trabalho dispõem de equipamentos de som, ficando a critério dos usuários se os deixam ativos ou não.



## Bem-estar além da sede

(GRI 203-1, 203-2, 413-1)

### Estudo dos Indicadores Hospital Oncopediátrico Erastinho e Erasto Gaertner

A preocupação com o desempenho ambiental de instituições para a saúde está crescendo no mundo inteiro. Os mais modernos empreendimentos não se preocupam somente com a otimização de recursos hídricos e energéticos, essenciais em instalações de operação contínua como hospitais, mas também com a qualidade da iluminação, do ar, da acústica e demais fatores necessários para o conforto dos usuários. Foram essas as principais preocupações da RAC Engenharia ao construir o Erastinho, que conquistou nesse ano **o primeiro selo LEED for Healthcare do país**.

O hospital também está em processo para receber a chancela **WELL Buiding Standard Certification**, que monitora os impactos dos empreendimentos na saúde e bem-estar de seus ocupantes.

A obra foi conquistada pela RAC Engenharia por licitação estabelecida em edital da Liga Paranaense de Combate ao Câncer e do Governo do Estado através da Secretaria de Saúde, sendo que a adoção de parâmetros internacionais de sustentabilidade e bem-estar não estava prevista no projeto de construção do hospital. A entrega feita pela RAC foi de qualidade superior visando também a responsabilidade social.

Desde novembro de 2020, a RAC Engenharia dedicou um de seus colaboradores ao acompanhamento da rotina do Hospital Erastinho. Elaboramos e aplicamos uma pesquisa de satisfação com os ocupantes, visando mensurar os impactos do ambiente construído.

O objetivo foi ter uma visão do todo. Comparando as informações com os atendimentos realizados no Hospital Erasto Gaertner e em outras instituições de saúde. Neste processo, previsto em contrato, a RAC Engenharia analisou desde os dados fornecidos pelo departamento de Recursos Humanos, como rotatividade de equipe, até a redução nas taxas de delírio dos pacientes (fornecidas pela equipe clínica), passando por informações sobre consumo de água e energia.

Durante um ano, nossa equipe recebeu mensalmente uma série de indicadores hospitalares e realizou acompanhamento presencial semanal a fim de embasar o estudo.

*Criamos lugares que  
**mudam o mundo.***



## **Pesquisa de satisfação**

Segundo a Organização Mundial da Saúde (OMS), os ambientes construídos são responsáveis por 19% dos fatores que afetam a saúde e o bem-estar das pessoas. Essa relação ficou ainda mais clara com a inauguração do Erastinho.

Uma pesquisa realizada entre abril e maio de 2021, pela RAC com funcionários e voluntários da instituição mostrou que

**96% deles se sentem  
mais motivados  
para trabalhar no  
novo edifício,**

relacionando-o com o bem-estar no local. Para chegar nesse resultado, foram avaliados fatores como:

- › *Arquitetura do edifício;*
- › *Contato com a natureza;*
- › *Iluminação natural;*
- › *Qualidade térmica;*
- › *Qualidade acústica;*
- › *Locais de descanso.*



Hospital Oncopediátrico Erastinho - Curitiba - PR

# RESPONSABILIDADE SOCIAL

---

**rac**

CAP.  
**7**

RELATÓRIO DE SUSTENTABILIDADE 2021

## Responsabilidade social

O conceito de Responsabilidade Social engloba ações voluntárias que atuam em benefício do público interno e externo de uma empresa, visando o benefício da sociedade e do meio ambiente.

Nosso objetivo com as políticas de Responsabilidade Social é estabelecer princípios e diretrizes para as práticas socioambientais da RAC Engenharia nos negócios e relacionamentos.

Por meio da ampliação de impactos positivos e da gestão de oportunidades na esfera de influência da organização, contribuindo para concretizar o compromisso empresarial expresso em nosso propósito.

Temos como compromisso gerar impacto positivo por meio de ações filantrópicas e próprias. Para isso, buscamos constante atualização sobre a legislação e regulamentos socioambientais, bem como sobre outros regulamentos sociais de interesse para a empresa.

Entre nossas ações de responsabilidade social destacamos a promoção do respeito aos direitos humanos, diversidade, inclusão, práticas de engajamento cívico com comunidades, promoção de impacto socioambiental positivo e contribuição para os Objetivos de Desenvolvimento Sustentável das Nações Unidas (ODS).

### Garantias do nosso compromisso social

*Parcerias com organizações sociais*

*Doações financeiras via aporte direto*

*Parcerias sociais para utilização da sede da empresa para ações, projetos ou eventos*

*Monitoramento e avaliação do impacto gerado pelos projetos próprios ou apoiados*

*Monitoramento das nossas metas sociais e ambientais*

*Decisões estratégicas que avaliam o lucro e o impacto das ações da empresa*

*Capacitação interna, para todos os colaboradores, sobre assuntos socioambientais de interesse da empresa*

*Participação ativa de todos os colaboradores da empresa para garantir o impacto em todos os processos da empresa*

*Decisões estratégicas que avaliam o lucro e o impacto das ações da empresa*

*Publicação de relatórios sociais e ambientais*



## Sistema B

Pensando em ampliar nossas ações e comprometimento com a responsabilidade social e ir além dos objetivos voltados ao lucro do negócio, mas em busca de um bem comum para toda a sociedade, a RAC Engenharia é uma Empresa B. Temos orgulho de fazer parte de um movimento global que usa os negócios como uma força para o bem.

Ser B não é uma posição, mas sim uma direção, por isso as Empresas B equilibram propósito e lucro, considerando o impacto de suas decisões em seus trabalhadores, clientes, fornecedores, comunidade e meio ambiente.

***Empresas B buscam ser melhores PARA o mundo e não apenas as melhores DO mundo.***

Esse lema vai de encontro com os propósitos e ideais da RAC Engenharia.

### ***Sobre o Movimento B***

O Sistema B Brasil é uma organização parceira do B Lab desde 2012, responsável pelo engajamento, divulgação e promoção local de todo movimento B na América Latina.

O Movimento Global de Empresas B foi criado em 2006, nos Estados Unidos, com objetivo de redefinir o sucesso na economia para que sejam considerados não apenas o êxito financeiro, como também o bem-estar da sociedade e do planeta.

Trata-se de uma comunidade global de líderes que usam os seus negócios para a construção de um sistema econômico mais inclusivo, equitativo e regenerativo para as pessoas e para o planeta.

Pensando em gerar impactos positivos nas pessoas e no planeta a, RAC em parceria com seus colaboradores e stakeholders, realiza ações anuais de responsabilidade social.

### ***Capitalismo Consciente***

Em resumo, o Sistema B e as empresas que fazem parte desse movimento tem como objetivo o capitalismo consciente, uma prática em desenvolvimento que vai além da geração de lucro, buscando gerar outros valores para todos que os circundam, sejam eles relacionados a economia, bem-estar, sustentabilidade, responsabilidade social, entre outros.



## **Desenvolvimento local e nas comunidades**

*(GRI 203-1, 203-2, 413-1)*

Em 2021, foram realizados diversos programas de responsabilidade social com a ajuda de nossos colaboradores.

### ***Tours guiados pela sede***

A RAC Engenharia, com todo o conhecimento adquirido com a implantação de certificações de edificações sustentáveis em sua sede, acredita que esse conhecimento deve ser repassado à comunidade, e a melhor forma de fazer isso é por meio de visitas técnicas guiadas.

A visitação é disponível, mediante solicitação, para a comunidade em geral. Diversas turmas de graduação e pós-graduação realizam visitas na sede, com isso os estudantes podem ver projetos que incluem sustentabilidade colocados em prática na sede da RAC e percebem que é possível construir um edifício sustentável.

Esse tour tem como objetivo inspirar a nova geração a acreditar na sustentabilidade como pilar da construção civil e instigar novas ideias para melhorar as práticas que já estão sendo desenvolvidas em nosso negócio. Isso traz um benefício pessoal de educação para cada visitante, mas também pode reverberar em toda a comunidade com novos projetos sustentáveis.

## Projeto Vila Joanita

**13,5 milhões de pessoas vivem em situação de miséria no Brasil, com renda mensal menor que R\$145,00 (IBGE, 2019).**

Estimativas sugerem que os 10% mais ricos concentram 55% do total da renda do país. Com o objetivo de gerar um impacto positivo e buscar um equilíbrio nesta balança de desigualdade social, surgiu o Projeto Vila Joanita.

### A Comunidade Vila Joanita

Na divisa entre o Bairro Alto e o Tarumã, em Curitiba, as moradias simples e as ruas não asfaltadas chamam a atenção. É bem ali, no encontro dos rios Bacacheri e Atuba que fica a Vila Joanita.

Hoje, moram cerca de 400 famílias na região, um conjunto que surgiu há quase 50 anos e ainda é considerado uma área de ocupação irregular.

Em quase 5 décadas as famílias locais ainda não tiveram suas casas regularizadas, e com isso, benefícios básicos não chegam até a população.

Em meio à demora nos processos e o medo de perder tudo o que foi construído nos últimos anos, os moradores se veem em uma situação vulnerável.

O Projeto Vila Joanita tem por objetivo principal a redução da desigualdade na comunidade através da educação ambiental, adequação e requalificação de espaços comunitários, capacitação e qualificação de mão de obra.

O projeto é uma realização do Instituto WF, com investimento da HLEX e da RAC Engenharia, juntamente com outras incorporadoras como Altma, Idee e Weefor e do banco BTG, e conta com mais 16 empresas parceiras. Teve início em junho de 2020 e de lá pra cá, diversas ações já foram realizadas, dentre elas:

- ▶ Construção da Sede da Associação de Moradores;
- ▶ Doação de marmitas, produtos de higiene, roupas, cobertores e óculos de sol;
- ▶ Transferência das hortas agroecológicas do Weefor ECO para a Vila Joanita;

- ▶ Mini curso de horta básica para os moradores;
- ▶ Roda de conversa: Espaço Vila Joanita – Expectativas;
- ▶ Articulação junto ao poder público;
- ▶ Articulação com parceiros para prestação de serviços;
- ▶ Diagnóstico participativo;
- ▶ Atualização da situação jurídica e contábil da Associação de Moradores da Vila Joanita;
- ▶ Levantamento socioeconômico;
- ▶ Curso de liderança e associativismo.

## **Projeto ECOA - Vila Joanita**

O projeto social tem como principal objetivo reduzir a desigualdade na comunidade por meio de educação ambiental, adequação e requalificação de espaços comunitários, capacitação e qualificação de mão de obra.

A RAC Engenharia e a HIEX Empreendimentos são parceiras do Instituto WeeFor no projeto Vila Joanita ECOA, em Curitiba. O nome do projeto busca ecoar a escuta para as dificuldades da comunidade, ampliando o projeto com a ajuda de voluntários locais.

O projeto começou com um relatório socioeconômico da comunidade, que pôde ser usado pelos moradores, pelo poder público, pela academia ou por organizações e empresas que trabalham na área.

Para nós, o relatório norteou as parcerias de acordo com as necessidades da comunidade, assim como o interesse já demonstrado pela RAC sobre mão de obra e capacitação dos moradores, facilitando a implementação das ações realizadas em 2021.

### **Joanita ECOA:**

*Voluntários pontuais: 43*

***Total de Voluntários: 101***





## Projeto Mudar

Por meio do Projeto Mudar, a HIEX em conjunto com o Instituto WeeFor, teve como objetivo desenvolver pessoas para atuação no segmento da construção civil. O projeto de desenvolvimento profissional gratuito contou com muitos outros parceiros como Votorantim Cimentos, Cerâmica Andorinhas, Balaroti, Fabesul, LF EPI's, TEXSEG EPI's e Casa Nova EPI's.

O setor de construção é muito carente de formação de mão de obra qualificada, e é sempre lembrado pela falta de industrialização e padronização de processos nas atividades executadas nos canteiros de obras, que na maioria das vezes estão sendo terceirizadas de forma descontrolada.

A missão consiste na seleção de profissionais que já atuam no mercado, avaliando suas capacidades e habilidades na prática, e na possibilidade da inclusão de pessoas de outras áreas e profissões.

As buscas foram feitas inicialmente com pessoas que já prestavam serviços direta ou indiretamente para o Grupo RAC e interessados indicados por estes próprios profissionais.

O projeto buscou incentivar o desenvolvimento pessoal e profissional dos trabalhadores, um dever das empresas que acreditam no poder das instituições como agente da modificação positiva na sociedade.

Os selecionados realizaram atividades e treinamentos como:

- ▶ Atividades na execução de alvenaria de bloco cerâmico, chapisco, reboco, massa corrida e pintura;
- ▶ Treinamentos para atividades mais complexas como aplicação de revestimentos cerâmicos, carpintarias, armação, entre outros;
- ▶ O projeto contou com aulas teóricas e práticas, ministradas por colaboradores da HIEX.

### Pessoas capacitadas:

*15 inscritos*  
**13 formados**





## **Ações com a comunidade realizadas em 2021**



### **Ação de Páscoa:**

Doações de 240 caixas de bombom, 170 para a Comunidade Vila Joanita e 70 para o Lar Acridas, em Curitiba, além de doações em outros estados onde atuamos.



### **Campanha Doação de Sangue:**

Mais de 90 doadores em todos os nossos estados de atuação.



### **Ação de Dia das Crianças:**

60 crianças beneficiadas, 120 brinquedos arrecadados - doação feita no Recanto da Esperança, em Curitiba, além de doações em outros estados onde atuamos.



### **Ações nas obras:**

Casinha para cachorros, árvore de natal, banco no ponto de ônibus, dia da família na obra.



### **Campanhas mensais de conscientização em prol da saúde:**

Setembro Amarelo (palestra online), Outubro Rosa (encontro de mulheres), Novembro Azul (SIPAT).



### **Ação de Natal:**

Foram doados 40 kg arroz, 40 kg açúcar, 30 kg macarrão, 50 kg feijão, 36 azeites, 30 latas de leite, em parceria com o Instituto Lar Dona Antônia e outras empresas como a Go4, Ouro Fino e De Paola & Panasolo Sociedade de Advogados, além de doações em outros estados onde atuamos.

# ÍNDICE DE CONTEÚDO GRI

---

**rac**

8  
CAP.

RELATÓRIO DE SUSTENTABILIDADE 2021

## ÍNDICE DE CONTEÚDO GRI

(GRI 102-55)

Aspectos GRI	Indicadores GRI	Página	ODS ONU
<b>Perfil organizacional</b>			
<b>GRI 102: Conteúdos Gerais 2016</b>	102-1 Nome da organização	10	
	102-2 Atividades, marcas, produtos e serviços	10, 12, 14, 19, 24, 34	
	102-3 Localização da sede da organização	16	
	102-4 Local de operações	14	
	102-5 Natureza da propriedade e forma jurídica	14	
	102-6 Mercados atendidos	14	
	102-7 Porte da organização	14	
	102-8 Informações sobre empregados e outros trabalhadores	71	8
	102-9 Cadeia de fornecedores	38	
	102-11 Princípio ou abordagem da precaução	16, 46, 56	
	102-12 Iniciativas externas	14, 46	
	<b>Estratégia</b>		
<b>GRI 102: Conteúdos Gerais 2016</b>	102-14 Declaração do mais alto executivo	6	
	102-15 Principais impactos, riscos e oportunidades	43	
<b>Ética e integridade</b>			
<b>GRI 102: Conteúdos Gerais 2016</b>	102-16 Valores, princípios, normas e códigos de comportamento	49	16
	102-17 Mecanismos para orientações e preocupações referentes a ética	51	16
<b>Governança</b>			
<b>GRI 102: Conteúdos Gerais 2016</b>	102-18 Estrutura de governança	46	
	102-19 Delegação de autoridade	46	
	102-20 Responsabilidade de cargos e funções de nível executivo por tópicos econômicos, ambientais e sociais	46	16
	102-21 Consulta a stakeholders sobre tópicos econômicos, ambientais e sociais	46	16
	102-22 Composição do mais alto órgão de governança e dos seus comitês	46	
	102-23 Presidente do mais alto órgão de governança	46	
	102-24 Seleção e nomeação para o mais alto órgão de governança	46	
	102-26 Papel desempenhado pelo mais alto órgão de governança na definição de propósito, valores e estratégia	46	

## ÍNDICE DE CONTEÚDO GRI

(GRI 102-55)

Aspectos GRI	Indicadores GRI	Página	ODS ONU
<b>Governança</b>			
<b>GRI 102: Conteúdos Gerais 2016</b>	102-27 Conhecimento coletivo do mais alto órgão de governança	46	
	102-29 Identificação e gestão de impactos económicos, ambientais e sociais	46	
	102-30 Eficácia dos processos de gestão de risco	43, 44	
	102-31 Análise de tópicos económicos, ambientais e sociais	46	
	102-32 Papel desempenhado pelo mais alto órgão de governança no relato de sustentabilidade	8	
	102-33 Comunicação de preocupações cruciais	46	
	102-34 Natureza e número total de preocupações cruciais	46	
	102-35 Políticas de remuneração	74	
<b>Engajamento de stakeholders</b>			
<b>GRI 102: Conteúdos Gerais 2016</b>	102-40 Lista de grupos de stakeholders	80	17
	102-41 Acordos de negociação coletiva	74	8
	102-42 Identificação e seleção de stakeholders	80	
	102-43 Abordagem para engajamento de stakeholders	80	
	102-44 Principais preocupações e tópicos levantados	80	
<b>Prática de relato</b>			
<b>GRI 102: Conteúdos Gerais 2016</b>	102-45 Entidades incluídas nas demonstrações financeiras consolidadas	34	
	102-46 Definição do conteúdo do relatório e dos Limites de tópicos	8	
	102-47 Lista de tópicos materiais	8	
	102-50 Período coberto pelo relatório	8	
	102-52 Ciclo de emissão de relatórios	8	
	102-53 Contato para perguntas sobre o relatório	8	
	102-54 Declarações de relato em conformidade com as Normas GRI	8	
	102-55 Sumário de conteúdos da GRI	3, 99, 100, 101, 102, 103, 104, 105	
102-56 Verificação externa		Este relatório não foi submetido à verificação externa.	

## ÍNDICE DE CONTEÚDO GRI

(GRI 102-55)

Aspectos GRI	Indicadores GRI	Página	ODS ONU
<b>Forma de Gestão</b>			
<b>GRI 103: Forma de Gestão 2016</b>	103-1 Explicação do tópico material e seu Limite	A forma de gestão e seus componentes estão informados ao longo do relatório, de acordo com cada indicador.	
	103-2 Forma de gestão e seus componentes		
	103-3 Avaliação da forma de gestão		
<b>Presença no Mercado</b>			
<b>GRI 202: Presença no Mercado</b>	202-2 Proporção entre o salário mais baixo e o salário mínimo local, com discriminação por gênero	46	8
<b>Impactos Econômicos Indiretos</b>			
<b>GRI 203: Impactos Econômicos Indiretos 2016</b>	203-1 Investimentos em infraestrutura e apoio a serviços	67, 89, 94	1 a 17
	203-2 Impactos econômicos indiretos significativos	67, 89, 94	1 a 17
<b>Práticas de Compra</b>			
<b>GRI 204: Práticas de Compra</b>	204-1 Proporção de gastos com fornecedores locais	42	12
<b>Combate à Corrupção</b>			
<b>GRI 205: Combate à Corrupção 2016</b>	205-1 Operações avaliadas quanto a riscos relacionados à corrupção	49, 52	
	205-3 Casos confirmados de corrupção e medidas tomadas	46, 49, 52	16
<b>Materiais</b>			
<b>GRI 301: Materiais 2016</b>	301-1 Materiais utilizados, discriminados por peso ou volume	59	8, 12
<b>Energia</b>			
<b>GRI 302: Energia 2016</b>	302-1 Consumo de energia dentro da organização	60	7, 8, 12, 13
<b>Água e Efluentes</b>			
<b>GRI 303: Água e Efluentes 2018</b>	303-1 Interações com a água como um recurso compartilhado	16, 17, 18, 59	6, 8, 12, 13
	303-2 Gestão de impactos relacionados ao descarte de água	59	6, 8, 12, 13
	303-3 Captação de água	59	6, 8, 12, 13
	303-4 Descarte de água	59	6, 8, 12, 13
	303-5 Consumo de água	59	6, 8, 12, 13

## ÍNDICE DE CONTEÚDO GRI

(GRI 102-55)

Aspectos GRI	Indicadores GRI	Página	ODS ONU
<b>Emissões</b>			
<b>GRI 305: Emissões 2016</b>	305-1 Emissões diretas (Escopo 1) de gases de efeito estufa (GEE)	62	13, 14, 15
	305-2 Emissões indiretas (Escopo 2) de gases de efeito estufa (GEE) provenientes da aquisição de energia	62	13, 14, 15
	305-3 Outras emissões indiretas (Escopo 3) de gases de efeito estufa (GEE)	62	13, 14, 15
	305-5 Redução de emissões de gases de efeito estufa (GEE)	62	13, 14, 15
<b>Resíduos</b>			
<b>GRI 306: Resíduos 2020</b>	306-1 Geração de resíduos e impactos significativos relacionados a resíduos	57	
	306-2 Gestão de impactos significativos relacionados a resíduos	63	12, 13
	306-3 Resíduos gerados	63	12, 13
	306-4 Resíduos não destinados para disposição final	63	12, 13
	306-5 Resíduos destinados para disposição final	63	12, 13
<b>Conformidade Ambiental</b>			
<b>GRI 307: Conformidade Ambiental 2016</b>	307-1 Não conformidade com leis e regulamentos ambientais	68	12, 13, 16
<b>Avaliação Ambiental de Fornecedores</b>			
<b>GRI 308: Avaliação Ambiental de Fornecedores 2016</b>	308-1 Novos fornecedores selecionados com base em critérios ambientais	39	
	308-2 Impactos ambientais negativos na cadeia de fornecedores e medidas tomadas	39	
<b>Emprego</b>			
<b>GRI 401: Emprego 2016</b>	401-1 Novas contratações e rotatividade de empregados	72	8
	401-2 Benefícios oferecidos a empregados em tempo integral que não são oferecidos a empregados temporários ou de período parcial	16, 76	8
	401-3 Licença maternidade/paternidade	74	8

## ÍNDICE DE CONTEÚDO GRI

(GRI 102-55)

Aspectos GRI	Indicadores GRI	Página	ODS ONU
<b>Saúde e Segurança do Trabalho</b>			
<b>GRI 403: Saúde e Segurança do Trabalho 2018</b>	403-1 Sistema de gestão de saúde e segurança do trabalho	76	3, 8
	403-2 Identificação de periculosidade, avaliação de riscos e investigação de incidentes	76	3, 8
	403-3 Serviços de saúde do trabalho	76	3, 8
	403-4 Participação dos trabalhadores, consulta e comunicação aos trabalhadores referentes a saúde e segurança do trabalho	76	3, 8
	403-5 Capacitação de trabalhadores em saúde e segurança do trabalho	76	3, 8
	403-6 Promoção da saúde do trabalhador	74	3, 8
	403-7 Prevenção e mitigação de impactos de saúde e segurança do trabalho diretamente vinculados com relações de negócios	74, 76	3, 8
	403-8 Trabalhadores cobertos por um sistema de gestão de saúde e segurança do trabalho	74	3, 8
	403-9 Acidentes de trabalho	79	
<b>Capacitação e Educação</b>			
<b>GRI 404: Capacitação e Educação 2016</b>	404-1 Média de horas de capacitação por ano, por empregado	72	4, 5, 8
	404-3 Percentual de empregados que recebem avaliações regulares de desempenho e de desenvolvimento de carreira	72	4, 5, 8
<b>Diversidade e Igualdade de Oportunidades</b>			
<b>GRI 405: Diversidade e Igualdade de Oportunidades 2016</b>	405-1 Diversidade em órgãos de governança e empregados	72	5, 8
	405-2 Proporção entre o salário-base e a remuneração recebidos pelas mulheres e aqueles recebidos pelos homens	72	5, 8, 10
<b>Não Discriminação</b>			
<b>GRI 406: Não Discriminação 2016</b>	406-1 Casos de discriminação e medidas corretivas tomadas		Não foram identificados casos de discriminação considerando o período do relato e dados da Ouvidoria - Canal de Comunicação.
<b>Trabalho Infantil</b>			
<b>GRI 408: Trabalho Infantil 2016</b>	408-1 Operações e fornecedores com risco significativo de casos de trabalho infantil	39	8, 16
<b>Trabalho Forçado ou Análogo ao Escravo</b>			
<b>GRI 409: Trabalho Forçado ou Análogo ao Escravo 2016</b>	409-1 Operações e fornecedores com risco significativo de casos de trabalho forçado ou análogo ao escravo	39	8, 16



## ÍNDICE DE CONTEÚDO GRI

(GRI 102-55)

Aspectos GRI	Indicadores GRI	Página	ODS ONU
<b>Comunidades Locais</b>			
<b>GRI 413: Comunidades Locais 2016</b>	413-1 Operações com engajamento, avaliações de impacto e programas de desenvolvimento voltados à comunidade local	67, 89, 94	3, 10, 11, 12
<b>Avaliação Social de Fornecedores</b>			
<b>GRI 414: Avaliação Social de Fornecedores 2016</b>	414-1 Novos fornecedores selecionados com base em critérios sociais	39	
<b>Conformidade Socioeconômica</b>			
<b>GRI 419: Conformidade Socioeconômica 2016</b>	419-1 Não conformidade com leis e regulamentos na área socioeconômica	39	16
<b>Rotulagem de Produtos e Serviços</b>			
<b>G4 CRE8 Indicador específico do setor 2014</b>	CRE8 - Tipo e número de sistemas de certificação, classificação e rotulagem de sustentabilidade para novas construções, gestão, ocupação e desenvolvimento	16, 29, 30, 56, 63, 84	



## CRÉDITOS

### **Coordenação-geral**

*Setor de Sustentabilidade Corporativa Grupo RAC -  
Eng.ª Júlia Berticelli Basso*

*Setor de Marketing Grupo RAC - Lucy Gama*

## **Apoio às informações**

*Presidente, Diretores e Conselheiros do Grupo RAC  
Empresas do Grupo: RAC Engenharia,  
BPRO Smart Engineering e HLEX Empreendimentos*

## **Setores**

*Administrativo Financeiro*

*Comercial*

*Contabilidade*

*Controladoria*

*Engenharia/Operações*

*Governança Corporativa*

*Jurídico*

*Recursos Humanos*

*Suprimentos*

*Terceiros*

## **Consultoria GRI**

*Consultoria Sesi em Gestão para a  
Sustentabilidade – Relatório GRI*

## **Redação**

*Anna Carolina Neiva*

## **Revisão**

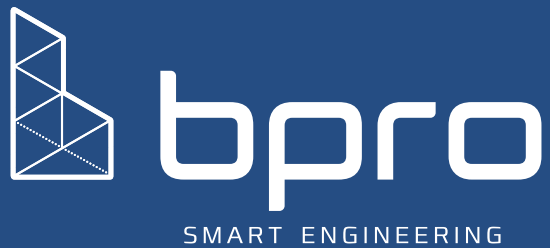
*Mariana Pivatto*

## **Diagramação**

*Agência Candy Shop*

## **Fotografia**

*Acervo Grupo RAC*



+55 41 3357-1684

R. Erasto Gaertner, 819 - 82515-000, Bacaheri - Curitiba, Paraná

[bproeng.com](http://bproeng.com) • [raceng.com.br](http://raceng.com.br) • [hiexempreendimentos.com.br](http://hiexempreendimentos.com.br)