

SCOTT

BIKE

SCOTT SCALE
USER MANUAL

INNOVATION
TECHNOLOGY
DESIGN

WWW.SCOTT-SPORTS.COM

All rights reserved © 2017 SCOTT Sports SA

Distribution:
SSG (Europe) Distribution Center SA, P.E.D. Zone C1, Rue du Kiell 60, 6790 Aubange, Belgium

v7.0/21052017



WWW.SCOTT-SPORTS.COM

SCOTT Sports SA
Route du Crochet 17, CH-1762 Givisiez
Phone: +41 26 460 16 16 | Fax: +41 26 460 16 00
Email: scottsupport@scott-sports.com



La SCOTT Scale deve essere regolata correttamente per garantire al rider la massima sicurezza e divertimento.

SCOTT raccomanda di far eseguire le regolazioni da un rivenditore autorizzato SCOTT. Alcune regolazioni possono essere eseguite attenendosi alle istruzioni presenti in questo manuale

In caso di dubbi rivolgersi al proprio rivenditore di fiducia

IMPORTANTE

Questo manuale è specifico per biciclette e telai SCALE 2018, per altri modelli di biciclette e telai fare riferimento al manuale corretto o al vostro dealer autorizzato SCOTT.

Per SCALE 700 plus contattare il distributore SCOTT o fare riferimento al manuale Scale 2017 e/o al manuale generale SCOTT per maggiori informazioni.

▀ **INDICE**

SCOTT SCALE 3	04
Il Concetto Scale.	04
Geometria/Dati Tecnici Scale 3 900	05
RIDELOC	06
Regolazione Basic della Forcella	07
SAG	08
Regolazione del Rebound della Forcella	09
Sostituzione del Forcellino Posteriore	09
Adattatore Freni	11
Passacavi	12
Movimento Centrale Standard/ Montaggio Deragliatore Anteriore	14
Regolazione	15
GARANZIA PER LE BICICLETTE SCOTT	16

SCOTT SCALE 3

IL CONCETTO SCALE

La nuova Scale è stata completamente ridisegnata, a partire dalle fibre di carbonio fino al processo di realizzazione. Il risultato è un telaio punto di riferimento nel settore.

Il telaio Scale RC 700 SL pesa solo 849 grammi. La sua incredibile leggerezza e le due montaggi 1X e 2x portano questi modelli a un livello mai raggiunto prima.

Per raggiungere questo risultato è stato utilizzato un particolare mix di fibre di carbonio. Il telaio HMX-SL è realizzato con le fibre MR70, YS60 e HR40. L'HR40 è un filamento resistente e leggero che, unito al MR70, permette di ottenere livelli impareggiabili di resistenza. Per aumentare la rigidità è stato aggiunto l'YS60.

La nostra scelta di utilizzare le fibre di carbonio più avanzate è stata seguita da un utilizzo intensivo di specifici strumenti come il software FEA (Finite Element Analysis) che ha permesso di mappare il posizionamento degli strati. La nostra esclusiva EvoLap Technology ci ha permesso di simulare diverse forze su un modello di telaio virtuale e di modificare la progettazione conseguentemente ai risultati creando così telai tecnologicamente all'avanguardia.

La tecnologia SDS2 ha permesso di aggiungere comfort ai telai in carbonio senza sacrificare la rigidità. Per farlo sono state utilizzate diverse forme dei tubi del telaio e un allineamento strategico delle fibre di carbonio che hanno evitato la flessione che avrebbe potuto influire negativamente sulle performance.

Lo standard Boost ha aumentato la rigidità delle ruote e il comfort. Il nuovo telaio Scale è stato sviluppato attorno allo standard Boost. I tre millimetri della corona hanno aggiunto comfort nella parte del carro posteriore sia nei modelli 1x che in quelli 2x. Questo permette di trovare la corretta posizione della ruota posteriore aumentando allo stesso tempo la rigidità strutturale

La nuova Scale è disponibile in due versioni. I telai HMX-SL e HMX sono ottimizzati solo per trasmissioni 1x e sono quindi perfetti per i rider race. Quelli HMF sono ottimizzati per la corona doppia ma possono essere utilizzati anche con la corona singola.

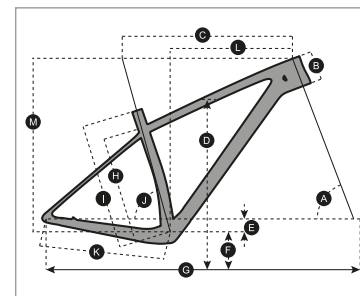
La nuova Scale ha uno specifico adattatore dei freni allineato direttamente al chainstay e al perno passante per aumentare la rigidità.

I passacavi interni garantiscono un aspetto più lineare e, grazie alla maggiore protezione, i cavi sono più resistenti.

Il guidacatena della nuova Scale pesa solo 23 grammi ed è più facile da assemblare grazie allo smart mounting system e può essere utilizzato con corona da 30T a 36T.

I forcellini della nuova Scale si integrano nel perno passante grazie al design dei tubi e alla semplice e leggera struttura.

GEOMETRIA/DATI TECNICI SCALE 3 900



IMPORTANTE

Sul telaio small è possibile utilizzare solo una borraccia da 0.55 L

Diametro Canotto Sella	31.6mm
Collarino Reggisella	34.9
Serie Sterzo	bearings: 51.9x40x8 45° x 45° / 41.8x30.5x8 45° x 45°
Escursione Forcella	100mm
Scatola Movimento Centrale	BB PF92
Deragliatore Anteriore	Shimano high direct mount side swing (none RC models only) Additional parts needed
Corona	38T max
Dimensione Massima Copertoni	2.3/57mm N.B. Le dimensioni dei copertoni possono variare a seconda della marca. E' importante accertarsi della dimensione prima di sostituirli

	S	M	L	XL
A ANGOLO STERZO	69.5°	69.5°	69.5°	69.5°
B LUNGHEZZA TUBO STERZO	95.0 mm 3.7 in	100.0 mm 3.9 in	115.0 mm 4.5 in	125.0 mm 4.9 in
C LUNGHEZZA TUBO ORIZZONTALE VIRTUALE	575.0 mm 22.6 in	600.0 mm 23.6 in	625.0 mm 24.6 in	650.0 mm 25.6 in
D ALTEZZA STANDOVER	743.0 mm 29.3 in	774.0 mm 30.5 in	800.0 mm 31.5 in	835.1 mm 32.9 in
E OFFSET MOVIMENTO CENTRALE	-58.0 mm -2.3 in	-58.0 mm -2.3 in	-58.0 mm -2.3 in	-58.0 mm -2.3 in
F ALTEZZA MOVIMENTO CENTRALE	312.0 mm 12.3 in	312.0 mm 12.3 in	312.0 mm 12.3 in	312.0 mm 12.3 in
G PASSO	1,076.4 mm 42.4 in	1,101.8 mm 43.4 in	1,127.9 mm 44.4 in	1,153.7 mm 45.4 in
H DA CENTRO MOVIMENTO CENTRALE A CENTRO TUBO SUPERIORE	325.0 mm 12.8 in	375.0 mm 14.8 in	415.0 mm 16.3 in	465.0 mm 18.3 in
I DA CENTRO MOVIMENTO CENTRALE A PARTE SUPERIORE CANOTTO SELLA	390.0 mm 15.4 in	440.0 mm 17.3 in	480.0 mm 18.9 in	530.0 mm 20.9 in
J ANGOLO SELLA	73.6°	73.6°	73.6°	73.6°
K PARTE INFERIORE CARRO	425.0 mm 16.7 in	425.0 mm 16.7 in	425.0 mm 16.7 in	425.0 mm 16.7 in
L LUNGHEZZA TUBO ORIZZONTALE-PIANTONE DRITTO VIRTUALE	398.7 mm 15.7 in	422.3 mm 16.6 in	443.2 mm 17.4 in	465.5 mm 18.3 in
M ALTEZZA PARTE SUPERIORE STERZO	599.0 mm 23.6 in	603.6 mm 23.8 in	617.7 mm 24.3 in	627.1 mm 24.7 in
N LUNGHEZZA ATTACCO MANUBRIO	60.0 mm 2.4 in	70.0 mm 2.8 in	80.0 mm 3.1 in	90.0 mm 3.5 in
O AVANCORSA	83.9 mm 3.3 in	83.9 mm 3.3 in	83.9 mm 3.3 in	83.9 mm 3.3 in

⚠ IMPORTANTE

La SCOTT Spark è stata creata partendo dalla piattaforma BOOST le cui parti: guarnitura/ruote/forcellini/forcella sono diverse rispetto a quelle tradizionali. Per questo è fondamentale consultare il proprio rivenditore autorizzato SCOTT per farsi consigliare circa la sostituzione o la riparazione della componentistica della bici SCOTT!

▀ RIDELOC

Questo capitolo si riferisce alle bici SCOTT equipaggiate con RIDELOC System. Per i modelli non equipaggiati con il sistema RIDELOC fare riferimento al manuale specifico della forcella.

Il sistema RIDELOC permette, attraverso una leva, di scegliere tra tre impostazioni della forcella. La posizione e la funzionalità della leva RIDELOC permette un semplice controllo della forcella.

Le tre impostazioni del sistema RIDELOC sono:

- **Climb Out Mode**
- **Traction Mode**
- **Descend Mode**

La leva RIDELOC può essere posizionata in tre posizioni :

1. **CLIMB MODE:** la forcella è quasi completamente bloccata. E' così possibile pedalare in salita sull'asfalto con poca perdita di potenza nella pedalata. Nello stesso tempo il blow-off system evita che l'ammortizzatore si danneggi nel caso in cui il biker non apra il sistema superando un ostacolo.
2. **TRACTION MODE:** Modificando lo smorzamento della forcella durante le salite si ottiene una diminuzione dell'effetto "bobbing", garantendo un controllo ottimale della ruota anteriore.
3. **DESCENT MODE:** Massima escursione della forcella

La leva standard RIDELOC remote può essere montata solo sul lato sinistro del manubrio verso l'alto (sulle bici con trasmissione 2x).

Nelle bici con trasmissione 1X la leva RIDELOC remote può essere montata sul lato sinistro verso il basso.

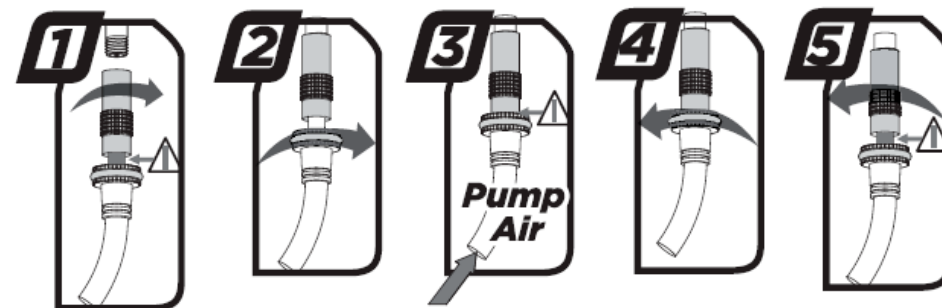
E' possibile sostituire la leva RIDELOC montandola nella posizione verso il basso se la corona è stata sostituita con una 1X. In questo caso è necessaria una leva diversa. Consultare il proprio rivenditore autorizzato per ulteriori informazioni. Di seguito le posizioni della leva:



▀ REGOLAZIONE BASIC DELLA FORCELLA

Attrezzi necessari per la regolazione dell'ammortizzatore:

- Attrezzo SAG consegnato con la bici solo per le forcelle Fox
- Una pompa per ammortizzatore con una speciale valvola (non consegnata con la bici) che impedisca la fuoriuscita di aria.



N.B. L'aria scorre nella manichetta e nell'indicatore quando si effettua la regolazione dell'aria e questo può dare l'impressione che l'ammortizzatore abbia meno pressione. Per questo è necessario regolarlo dopo aver effettuato questa operazione.

Attenzione perché le pompe per l'ammortizzatore hanno una tolleranza anche del 10%.

Per le bici equipaggiate con forcella Fox:

Attendersi alle informazioni contenute nel sito Fox. Utilizzare il numero di serie della forcella per trovare la regolazione corretta per la propria forcella e ammortizzatore (ridefox.com)



▮ SAG

La tua bici SCOTT ti è stata consegnata con uno strumento SAG che ti consentirà di regolare le sospensioni e che può essere facilmente agganciato al corpo e allo stelo della forcella.

Per ottimizzare le performance si raccomanda di iniziare con un sag di 15-20% per la forcella.

1. Prima di ogni regolazione accertarsi che la forcella sia in posizione "open"
2. Attaccare la pompa alla valvola della forcella fino alla pressione desiderata. Una volta raggiunta comprimere delicatamente la forcella fino al 25% 10 volte. Questo permette di equilibrare le camere d'aria positiva e negativa cambiando però la pressione sul manometro. Se necessario aumentare o ridurre la pressione e ripetere l'operazione.
Attenzione: la compressione/decompressione della forcella attraverso l'escursione deve essere fatta anche se la pressione deve essere ridotta!
3. Dopo aver raggiunto la pressione desiderata far scivolare l' o-ring di gomma sulla forcella contro il parapolvere e se necessario agganciare l'attrezzo per il sag
4. Sedersi sulla bici nella posizione di guida assunta generalmente (indossare l'abbigliamento da bici incluso lo zaino con il Sistema hydro se lo si utilizza) senza rimbalzare. Appoggiarsi al muro o farsi aiutare se necessario
5. Scendere delicatamente dalla bici senza rimbalzare e controllare la posizione dell' O-ring con il supporto per la regolazione del SAG agganciato. Questo permette di verificare più facilmente la posizione del SAG come mostrato nell'immagine di seguito.

La stessa operazione deve essere svolta per la forcella.

⚠ IMPORTANTE

Non sedersi sulla bici con la pompa dell'ammortizzatore agganciata



▮ REGOLAZIONE DEL REBOUND DELLA FORCELLA

Per rebound si intende la velocità con cui la forcella ritorna alla sua lunghezza originaria dopo aver assorbito un ostacolo. La sua regolazione è fondamentale per la maneggevolezza e il corretto funzionamento della bici.

La regolazione del rebound varia a seconda del modello di forcella quindi attenersi a quanto descritto nello specifico manuale

Dopo aver regolato la pressione e il sag della forcella mettersi in sella indossando il proprio abbigliamento da bici/zaino ecc

Mentre si è in sella superare un ostacolo di 10-15 cm

- Se rimbalza 1-2 volte, il set-up è buono
- Se rimbalza più di tre volte il rebound è troppo veloce. Girare entrambe le viti 1-2 "click" in senso orario e ripetere l'operazione
- Se non rimbalza, il rebound è troppo lento. Girare entrambe le viti 1-2 "click" in senso antiorario e ripetere il controllo
- Ripetere l'operazione fino a che venga raggiunto il livello corretto.

La SCOTT Scale è stata creata con una specifica forcella. Sostituirla potrebbe provocare problemi a livello di sicurezza o danneggiare il telaio e la componentistica.

Consultare il proprio rivenditore autorizzato SCOTT. La sostituzione degli elementi potrebbe pregiudicare la garanzia.

Per la regolazione della forcella attenersi a quanto descritto nel manuale della forcella.



* Fox rebound adjuster shown

▮ SOSTITUZIONE DEL FORCELLINO POSTERIORE

I modelli SCOTT Scale 2018 sono equipaggiati con supporti del forcellino posteriore intercambiabili. A seconda del modello ci sono 2 opzioni, standard o montaggio diretto.

SOLO PER TELAIO SCOTT SCALE 3 IN CARBONIO



Deragliatore Sram con montaggio non diretto
Codice SCOTT 254090



Deragliatore Shimano con montaggio diretto
Codice SCOTT 254091

Nel caso sia necessario sostituire il forcellino rivolgersi ad un rivenditore autorizzato SCOTT perché il deragliatore deve essere regolato. Una regolazione non corretta potrebbe danneggiare la bici.

⚠ IMPORTANTE

Si raccomanda di rivolgersi ad un rivenditore autorizzato SCOTT per tutte le regolazioni!

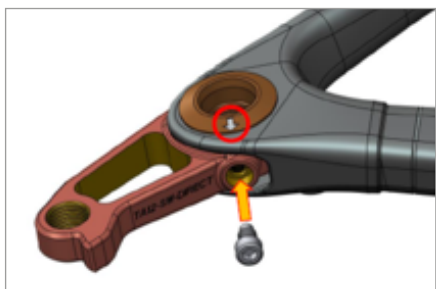
Se si desidera sostituire in autonomia il componente, per prevenire danni assicurarsi che la bicicletta sia fissata correttamente ad un supporto. Si prega di fare riferimento al manuale generale fornito con la bicicletta per maggiori istruzioni.



Prima di installare il nuovo supporto accertarsi che la parte sia pulita, quindi inserire il forcellino



Inserire la boccia fra telaio e forcellino



Assicurarsi che la freccia sulla boccia sia rivolta verso il foro inferiore e inserire il bullone (massimo serraggio 1.5 N/M)



Inserire la seconda vite nella parte posteriore del forcellino (massimo serraggio 1.5 N/M)

Accertarsi che le ruote e le sue parti siano montati correttamente e che il deragliatore posteriore si regolato. Per maggiore assistenza consultare il proprio rivenditore autorizzato SCOTT.

▼ ADATTATORE FRENI

⚠ IMPORTANTE!

Raccomandiamo che gli interventi di seguito siano eseguiti da personale autorizzato SCOTT!

Tramite uno specifico adattatore il freno posteriore della SCOTT Scale carbon può essere utilizzato sia con disco da 160 mm che 180 mm. (questa modifica non è disponibile per modelli con boost Q/R)

Gli adattatori sono disponibili presso il tuo rivenditore SCOTT autorizzato, la misura è riportata nella parte inferiore del componente.

Codice prodotto:
254096 - adattatore 160 mm

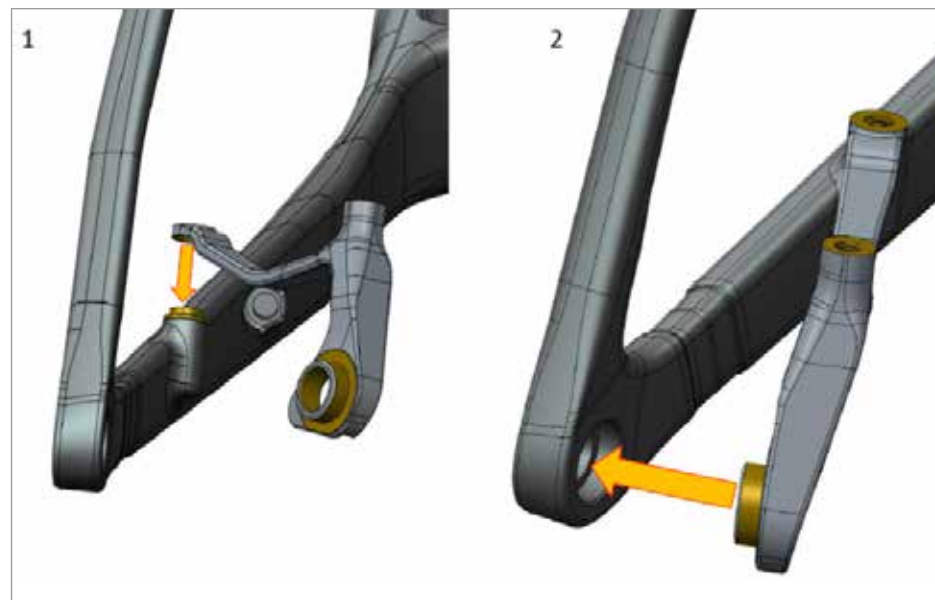
Codice prodotto:
254095 - adattatore 180 mm



Se si desidera sostituire in autonomia il componente, per prevenire danni assicurarsi che la bicicletta sia fissata correttamente ad un supporto. Si prega di fare riferimento al manuale generale fornito con la bicicletta per maggiori istruzioni.

Per montare l'adattatore è necessario rimuovere la ruota posteriore e la pinza freno posteriore.

Una volta che tutti gli elementi corretti vengono rimossi la nuova montatura si adatta avvitando leggermente la vite anteriore e facendo oscillare in posizione l'adattatore.



⚠ IMPORTANTE!

Per l'adattatore da 180mm, si prega di utilizzare la rondella conica sulla vite anteriore!

Rimontare la pinza freno e la ruota posteriore verificando il corretto funzionamento di tutti i componenti prima della guida, in caso di dubbi contattare il rivenditore SCOTT per assistenza e consulenza.



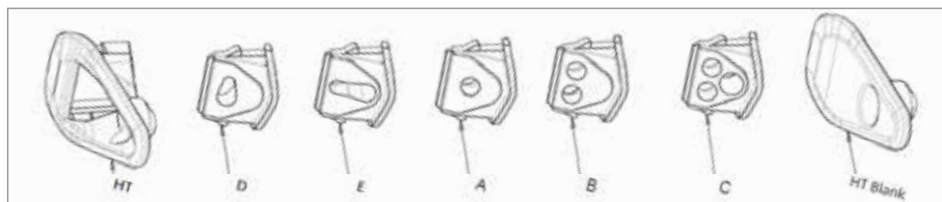
▣ PASSACAVI

Sulla SCOTT Scale carbon il passacavi sul tubo sterzo può essere modificato per adattarsi a diverse configurazioni.

La piastra di copertura principale del guida cavo è disponibile in due opzioni:

- **HT-vuoto:** può essere usata quando nessun cavo deve essere inserito.
- **HT:** può essere utilizzato per diverse opzioni per i cavi.

Se i cavi devono essere inseriti all'interno del telaio è necessario selezionare l'inserto corretto per la copertura a seconda della configurazione necessaria, gli inserti possono essere facilmente sostituiti una volta che i cavi di passaggio vengono rimossi dal passacavi.



Le cover sono marchiate con lettere da A ad E.

Queste lettere rappresentano le varie configurazioni di cavi disponibili.



HT:
cover per tutte le
opzioni cavo



HT-vuoto:
cover senza passaggio cavi



A:
1x cavo meccanico



B:
2x cavo meccanico



C:
2x cavo meccanico
1x cavo idraulico



D:
1x cavo singolo & Di2



E:
cavo singolo e live valve

Il kit di cover per SCOTT Scale carbon è ordinabile presso il tuo rivenditore SCOTT autorizzato.

Il codice del ricambio è **266587** e comprende:

2x HT/A/B/C/D

1x HT-vuoto/E

Questi passacavi sono da utilizzare con vite singola, la torsione non deve essere superiore a 0.75-1 N/M.

I diversi passacavi danno la possibilità di personalizzare la propria bici a seconda della componentistica montata.

Si raccomanda che i cavi del manubrio che "arrivano" da destra entrino nel telaio da sinistra e che quelli che "arrivano" dalla parte sinistra del manubrio entrino nel telaio da destra. Questo non pregiudica le performance della bici ma evita che i cavi si incrocino.

Di seguito è mostrato un esempio di "European style" con set up 1X e canotto sella telescopico

Questo è un esempio di come i freni devono essere montati ai sensi della legge. Rivolgersi al proprio rivenditore per questo tipo di informazione.



REGOLAZIONE

Si raccomanda di far realizzare tutte le regolazioni da un rivenditore autorizzato SCOTT ma prima di ogni utilizzo deve essere effettuato un controllo e una manutenzione basic come descritto nel manuale generale consegnato con la bici.

Prestare molta attenzione a tutte le istruzioni e alle forze di serraggio indicate. In caso di dubbi contattare il proprio rivenditore.

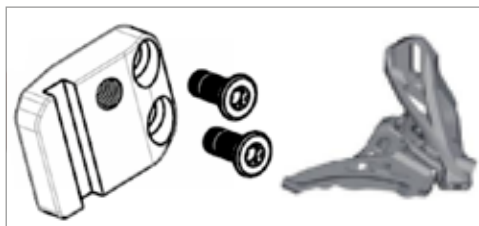
*Oltre alla forza di serraggio far attenzione al fatto che tutte le bici con canotto sella telescopico necessitano di una forza di serraggio massima di 5 N/M

MOVIMENTO CENTRALE STANDARD/ MONTAGGIO DERAGLIATORE ANTERIORE

Sulla SCOTT Scale è montato un movimento centrale Press Fit PF92 con un diametro interno di 41mm. E' un pressfit system che richiede speciali attrezzi per essere montato e smontato. Contattare un dealer SCOTT per l'assistenza necessaria.

La SCOTT Scale (ad eccezione dei modelli RC) è equipaggiata con un deragliatore anteriore a montaggio diretto che ha bisogno di una piastra adattatore FD.

Non è possibile montare un deragliatore anteriore su telai e bici RC



GARANZIA PER LE BICICLETTE SCOTT

⚠ ATTENZIONE!

SCOTT Sports SA non è responsabile per eventuali danni causati dal mancato rispetto di queste istruzioni, in particolare ma non solo, l'uso improprio, errata manutenzione, errato set-up e montaggio, la negligenza o l'abuso. La mancata osservanza di queste istruzioni può provocare guasti dei componenti, con conseguente perdita di controllo del mezzo, che può portare a gravi lesioni personali.

Che cosa copre la garanzia?

Al momento dell'acquisto di una bicicletta completamente assemblata marchiata SCOTT ("Prodotto"), presso SCOTT o un rivenditore specializzato SCOTT, SCOTT concede una garanzia per i difetti di fabbricazione e dei materiali di telaio, carro posteriore e forcella (purché si tratti di una forcella SCOTT).

Per quanto tempo è valida la garanzia?

La garanzia commerciale del produttore è valida 5 anni per telaio e carro posteriore e 2 anni per la forcella, a partire dalla data di acquisto, se la bicicletta SCOTT è stata registrata sul sito www.scott-sports.com entro 10 giorni dalla data di acquisto. La garanzia vale soltanto per il primo acquirente. La rivendita del prodotto da parte del primo acquirente fa decadere la garanzia.

Telaio e carro posteriore sono garantiti per 5 anni a condizione che almeno 1 volta l'anno siano effettuati gli interventi manutentivi indicati nel piano di manutenzione allegato alle presenti istruzioni per l'uso. L'avvenuta manutenzione deve essere documentata attraverso timbro e firma di un Rivenditore autorizzato SCOTT. Qualora non venga eseguita la manutenzione, il periodo di garanzia per il telaio e il carro posteriore si riduce da 5 a 3 anni. I costi di ispezione e manutenzione sono a carico del proprietario del Prodotto.

Relativamente ai modelli Gambler, Voltage FR e Volt-X, il periodo di garanzia è limitato a 2 anni.

I Prodotti riparati o sostituiti sono garantiti, nella misura consentita dalla legge, sino alla scadenza della garanzia originaria e alle medesime condizioni.

La garanzia SCOTT costituisce una garanzia commerciale del produttore con validità internazionale. Le garanzie previste per legge, se legittime e laddove non siano previsti termini di garanzia inferiori, hanno una durata massima di 5 o 2 anni dalla data di acquisto del Prodotto e si applicano al primo acquirente.

Cosa fa SCOTT nei casi contemplati dalla garanzia?

SCOTT provvede alla sostituzione del Prodotto difettoso con un prodotto simile per tipologia e qualità o alla riparazione o al rimborso del prezzo d'acquisto (dietro presentazione della ricevuta d'acquisto del Prodotto) a propria discrezione. La sostituzione di componenti non difettosi è a carico del proprietario. In questo caso, prima della sostituzione di componenti non difettosi, il proprietario viene contattato per autorizzare la sostituzione.

Che cosa non è compreso nella garanzia?

La garanzia non è valida per difetti verificatisi successivamente all'acquisto del Prodotto. La garanzia non è valida per Prodotti utilizzati in prestito o a noleggio. La garanzia non è valida se la bicicletta è stata acquistata non assemblata. La garanzia non è valida per i componenti

soggetti ad usura, se il difetto è provocato dal normale utilizzo o dall'usura stessa (una lista completa dei componenti soggetti ad usura è contenuta nelle istruzioni per l'uso).

La garanzia non è valida per i danni causati da incidente impatto, negligenza, uso non conforme o scorretto, alterazioni di colore dovute ai raggi solari, forza maggiore, montaggio non accurato, mancata osservanza dei consigli per la manutenzione, manutenzione o riparazione non conformi o scorrette non eseguite da un rivenditore specializzato SCOTT, utilizzo di componenti non compatibili con il prodotto e/o modifiche apportate al prodotto. Tutti i Prodotti sono corredati di istruzioni per l'uso. Si prega di seguire le istruzioni contenute nelle istruzioni per l'uso o sul Prodotto stesso. Danni conseguenti e collaterali, salvo diversa disposizione di legge, non sono oggetto di rimborso ai sensi della presente garanzia.

Come si esercita il diritto di garanzia?

Per esercitare il diritto di garanzia, informare SCOTT del difetto per cui si richiede l'intervento entro il periodo di garanzia e consegnare il Prodotto tempestivamente e a proprie spese a SCOTT per la verifica. Contattare il rivenditore specializzato SCOTT, l'assistenza clienti SCOTT o il distributore nazionale SCOTT (Troवादistributori: www.scott-sports.com).

Tutti i Prodotti restituiti devono essere accompagnati dalla prova d'acquisto rilasciata dal rivenditore specializzato SCOTT, in mancanza della quale il reclamo non può essere elaborato. In caso di sostituzione del prodotto o di rimborso del prezzo d'acquisto, il Prodotto restituito diventa di proprietà di SCOTT.

Una copia del verbale di consegna incluso in calce alle istruzioni per l'uso sarà custodita dal rivenditore specializzato SCOTT dopo che il cliente lo avrà letto e firmato. Il verbale di consegna deve essere obbligatoriamente allegato al componente difettoso per il quale si richiede l'intervento in garanzia come prova dell'acquisto, in mancanza del quale il reclamo non può essere elaborato.

Come influiscono le garanzie previste per legge sulla presente garanzia?

La garanzia SCOTT è una garanzia commerciale del produttore che non influisce su ulteriori diritti concessi con le garanzie nazionali.

Consiglio

Consigliamo vivamente di rivolgersi soltanto a rivenditori specializzati SCOTT per far eseguire la manutenzione annuale e le riparazioni. La garanzia non è valida in caso di lavori di manutenzione o di riparazione non accurati o non conformi.

I costi dei lavori di manutenzione sono a carico del consumatore.

	Year 1	Year 2	Year 3	Year 4	Year 5
SCOTT Bikes					
Gambler, Voltage FR, Volt-X					
Regular Warranty Period					
Option for prolongation according to maintenance intervals shown in manuals attached to bikes					