



SCOTT

BIKE

SCOTT PLASMA 4
USER MANUAL

INNOVATION
TECHNOLOGY
DESIGN

WWW.SCOTT-SPORTS.COM

All rights reserved © 2016 SCOTT Sports SA

Distribution:
SSG (Europe) Distribution Center SA, P.E.D. Zone C1, Rue du Kiell 60, 6790 Aubange, Belgium

v6.2/15122016



WWW.SCOTT-SPORTS.COM

SCOTT Sports SA
Route du Crochet 17, CH-1762 Givisiez
Phone: +41 26 460 16 16 | Fax: +41 26 460 16 00
Email: scottsupport@scott-sports.com



www.scott-sports.com

La Plasma 4 deve essere regolata correttamente per garantire il massimo in termini di sicurezza e prestazioni.

Tutte le regolazioni devono essere effettuate da un rivenditore autorizzato SCOTT o attenendosi a quanto descritto nel seguente manuale.

INDICE

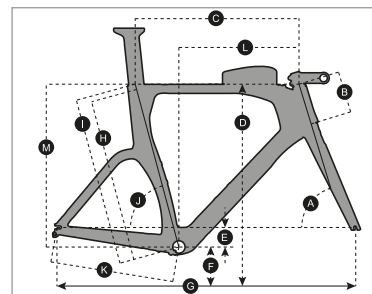
il Concetto Plasma 4.	04
Geometria/Dati Tecnici Plasma 4.	05
Plasma 4 Contenuto del Telaio	06
Tabella Con le Torsioni	06
Forcellino Posteriore e Supporto del Deragliatore Posteriore	07
Movimento Centrale Standard e Montaggio del Deragliatore Posteriore Standard	08
Serie Sterzo Disponibili	08
Guida Dei Cavi del Movimento Centrale e Passacavi	08
Canotto sella e Morsetto del Tubo sella.	09
Storage Box	11
Garanzia Per Le Biciclette SCOTT	12

IL CONCETTO PLASMA 4

La Plasma 4 è il risultato di ricerche e sviluppo che si sono basati sui feedback degli atleti SCOTT che si dedicano al triathlon e al time trial. Il risultato è uno dei telai più efficienti sul mercato dal punto di vista aerodinamico.

L'obiettivo di SCOTT non era solo quello di creare una bici aerodinamica ma anche ergonomica e con un telaio rigido.

GEOMETRIA/DATI TECNICI PLASMA 4

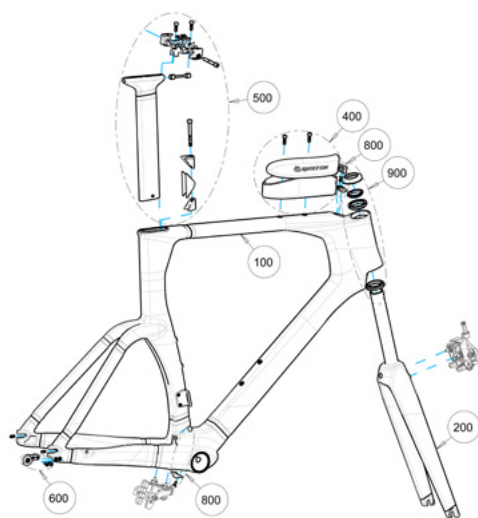


dimetro tubo sterzo	Plasma 4: 1.1/8"
scatola movimento centrale	PF BB 86
freno posteriore	SHIMANO direct mount compatible brake calipers
freno anteriore	Compatible with both SHIMANO direct mount and single bolt front brake calipers.
morsetto del canotto sella	Different seatpost saddle rail clamps are available to match with your saddle: 7x7mm, 8x8.5mm or 7x9.6mm
supporti posteriore	Compatible Plasma 4 and Plasma 5
leve del cambio	Mechanical and electrical shifting compatible

	S/51	M/54	L/57	XL/60
A ANGOLO STERZO	72.0°	73.0°	73.0°	73.5°
B LUNGHEZZA TUBO STERZO	100.0 mm 3.9 in	128.0 mm 5.0 in	159.0 mm 6.3 in	199.0 mm 7.8 in
C LUNGHEZZA TUBO ORIZZONTALE VIRTUALE	526.0 mm 20.7 in	546.0 mm 21.5 in	566.0 mm 22.3 in	583.0 mm 23.0 in
D ALTEZZA STANDOVER	769.0 mm 30.3 in	799.0 mm 31.5 in	829.0 mm 32.6 in	869.0 mm 34.2 in
E OFFSET MOVIMENTO CENTRALE	-65.0 mm -2.6 in	-65.0 mm -2.6 in	-65.0 mm -2.6 in	-65.0 mm -2.6 in
F ALTEZZA MOVIMENTO CENTRALE	269.0 mm 10.6 in	269.0 mm 10.6 in	269.0 mm 10.6 in	269.0 mm 10.6 in
G PASSI	965.0 mm 38.0 in	983.0 mm 38.7 in	1,009.0 mm 39.7 in	1,029.0 mm 40.5 in
H DA CENTRO MOVIMENTO CENTRALE A CENTRO TUBO SUPERIORE	504.9 mm 19.9 in	534.7 mm 21.0 in	564.4 mm 22.2 in	604.2 mm 23.8 in
I DA CENTRO MOVIMENTO CENTRALE A PARTE SUPERIORE CANOTTO SELLA	519.9 mm 20.5 in	549.7 mm 21.6 in	579.4 mm 22.8 in	619.2 mm 24.4 in
J ANGOLO SELLA	74.0°	75.0°	75.0°	76.0°
K PARTE INFERIORE CARRO	403.0 mm 15.9 in	403.0 mm 15.9 in	403.0 mm 15.9 in	403.0 mm 15.9 in
L LUNGHEZZA TUBO ORIZZONTALE-PIANTONE DTRITTO VIRTUALE	383.0 mm 15.1 in	400.0 mm 15.7 in	417.0 mm 16.4 in	430.0 mm 16.9 in
M ALTEZZA PARTE SUPERIORE STERZO	500.0 mm 19.7 in	530.0 mm 20.9 in	560.0 mm 22.0 in	600.0 mm 23.6 in
N LUNGHEZZA ATTACCO MANUBRIO				

PLASMA 4 CONTENUTO DEL TELAIO

1. Telaio
2. Forcella
3. Serie sterzo
4. Canotto sella
5. Scatola



ITEM	NAME	DESCRIPTION	QTY
100	MAINFRAME	S/M/L/XL	1
200	FORK	SAME FOR ALL SIZES	1
400	ACCESSORIES	SAME FOR ALL SIZES	1
500	HARDWARE	SAME FOR ALL SIZES	1
600	REAR DERAILLEUR HANGER	SAME FOR ALL SIZES	1
800	CABLE ROUTING SHIFTING	SAME FOR ALL SIZES	1
900	HEADSET	SAME FOR ALL SIZES	1

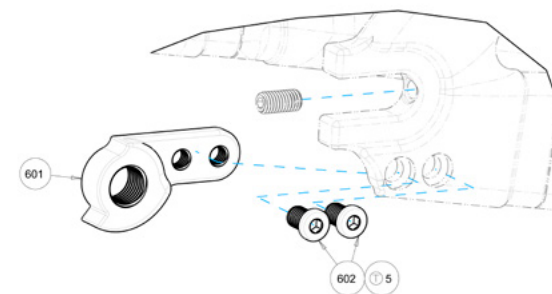
TABELLA CON LE TORSIONI

TORQUE REF.	MAX. TORQUE
⊕ 1	1Nm
⊕ 2	4Nm
⊕ 3	13Nm
⊕ 4	8Nm
⊕ 5	3Nm
⊕ 6	1.5Nm
⊕ 7	1.5Nm

FORCELLINO POSTERIORE E SUPPORTO DEL DERAGLIATORE POSTERIORE

- **Vite per il fissaggio:** La lunghezza del forcellino può essere regolata per adattare la clearance del copertone al telaio (100) utilizzando la vite del forcellino posteriore (511). La lunghezza della parte inferiore del carro può essere regolata da 403mm a 413mm.
 - Allentare la vite per aumentare la lunghezza della parte inferiore del carro.
 - Stringere la vite per diminuire la lunghezza della parte inferiore del carro.

Accertarsi sempre che la parte destra e quella sinistra abbiano la stessa lunghezza e verificare sempre che la ruota posteriore sia allineata con la parte inferiore del carro.



ITEM	NAME	MATERIAL	SUPPLIER	QTY
601	TT4_15_RD_HANGER	ALLOY	TTC	1
602	ROAD-DROP-SCREW-M5	STEEL	TTC	2

- **Supporto del deragliatore posteriore:** posizionare il supporto del deragliatore posteriore nella cavità e serrare le viti 2x M5 con una torsione adatta.

Supporto del deragliatore posteriore: Codice SCOTT 239178

Viti per la regolazione del forcellino: Viti senza testa Standard M5*10mm disponibili in qualsiasi ferramenta.

MOVIMENTO CENTRALE STANDARD E MONTAGGIO DEL DERAGLIATORE POSTERIORE STANDARD

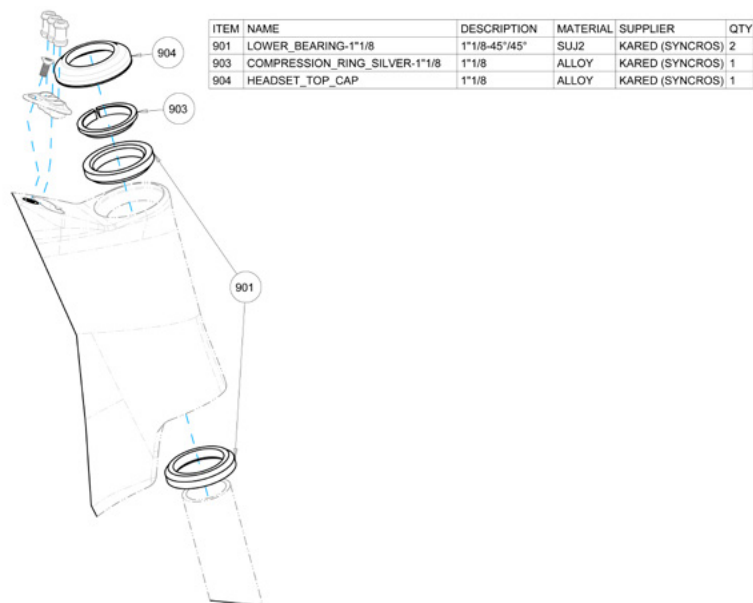
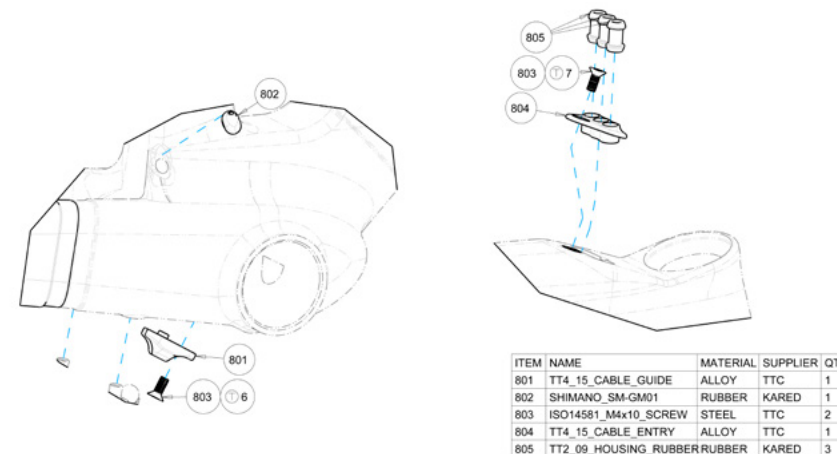
Il movimento centrale standard montato sulla Plasma 4 è il PF86.

Deragliatore anteriore standard: lo stesso montato sui telai road SCOTT: Solace, Addict o Foil.

SERIE STERZO DISPONIBILI

La serie sterzo montata sulla Plasma 4 è Syncros Drop-In 1 1/8" codice: 238600

Cuscinetti standard: IS41/28.6 | IS41/30



GUIDA DEI CAVI DEL MOVIMENTO CENTRALE E PASSACAVI

Le guide dei cavi del movimento centrale della Plasma 4 Di2 + codice: 239179

CANOTTO SELLA E MORSETTO DEL TUBO SELLA

MONTAGGIO DELLA SELLA:

⚠ IMPORTANTE

Prima di montare la sella accertarsi che i morsetti del rail del canotto sella (524/525) siano compatibili con i rails della sella!

1. Misurare l'altezza e la profondità dei rails della sella (HxW)
2. Il morsetto Ritchey WCS Carbon One-Bolt Saddle deve essere compatibile con quello della sella
3. Se le dimensioni dei rails della sella sono diverse da quelle dei morsetti è necessario acquistare quelli adatti
4. le dimensioni disponibili sono: 7x7mm, 8x8.5mm o 7x9.6mm
5. trovare la corretta inclinazione e posizionare i rails della sella in modo che i morsetti della sella siano al centro dell'area di serraggio
6. stringere la vite M6 (527) mantenendo le torsioni indicate (T13) per montare la sella
7. utilizzando una barra per la regolazione del canotto sella regolare il proprio offset orizzontale
8. dopo aver trovato il corretto offset stringere le due viti M5 (521) rispettando la torsione indicate (T21)
9. in alcuni casi è necessario smontare la sella per inserire le due viti M5.

REGOLAZIONE DEL CANOTTO SELLA:

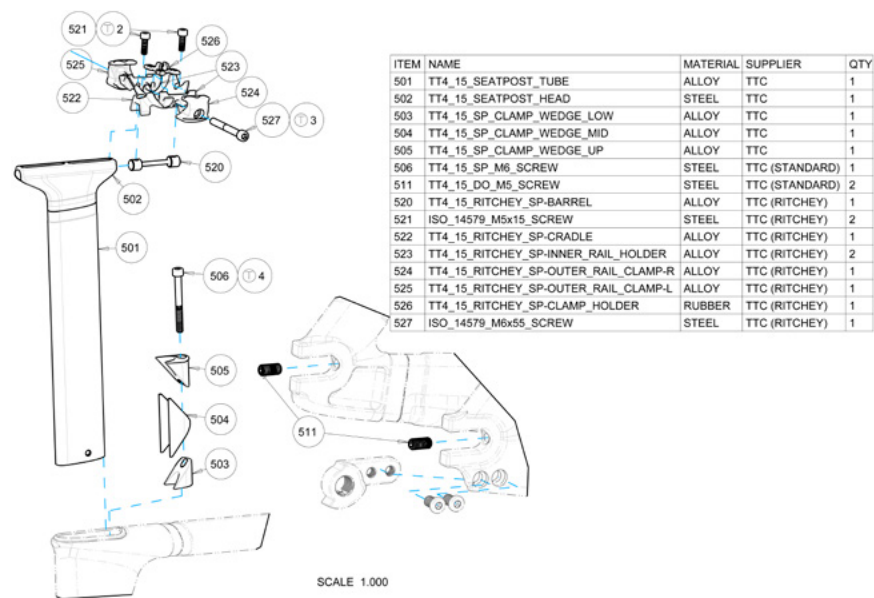
⚠ IMPORTANTE

Prima di collegare il canotto sella al telaio è necessario accertarsi che la parte posteriore del canotto sella (quella in cui la testa è più lunga) sia nella parte posteriore del telaio

1. Spingere delicatamente il canotto sella nel telaio
2. **Solo in caso di cambio elettronico:** accertarsi che la batteria non si incastri nel telaio
3. Dopo aver individuato l'altezza del canotto sella corretta pre assemblare la parte concava del canotto sella: Posizionare la parte superiore (505) sulla parte centrale (504) e quella inferiore(503) sotto quella centrale.
4. Posizionare la vite M6 (506) nella guida e fare 3 giri.
5. Posizionare la parte incuneata nell'inserto per il canotto sella. La parte concava deve corrispondere alla parte anteriore del canotto sella.
6. Stringere la vite M6 rispettando la torsione indicata (T11) accertandosi che la parte superiore della parte incuneata coincida con quella superiore del tubo superiore

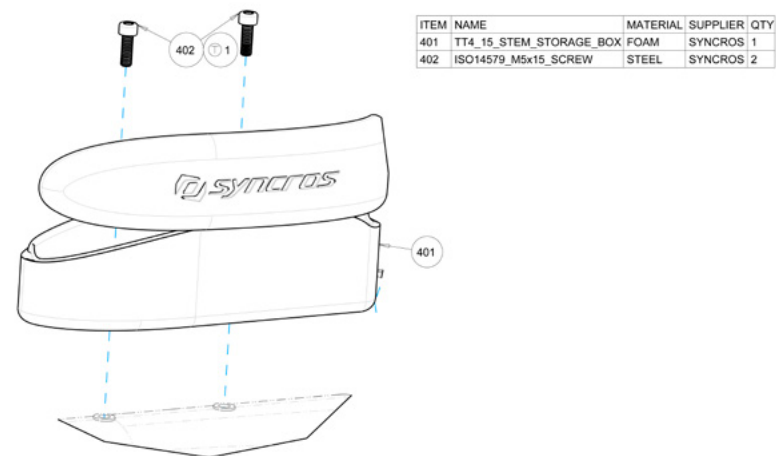
Il canotto sella e il morsetto della Plasma 4 e della Plasma 5 sono compatibili.

- **Codice SCOTT del canotto sella Plasma 4/5: 239318**
- **Codice SCOTT del morsetto Plasma 4/5: 239544**



STORAGE BOX

Il frame set della Plasma 4 e le bici complete sono consegnate con uno speciale "storage box" che può essere fissato al tubo superiore attraverso due viti M5 come mostrato di seguito



GARANZIA PER LE BICICLETTE SCOTT

⚠ ATTENZIONE!

SCOTT Sports SA non è responsabile per eventuali danni causati dal mancato rispetto di queste istruzioni, in particolare ma non solo, l'uso improprio, errata manutenzione, errato set-up e montaggio, la negligenza o l'abuso. La mancata osservanza di queste istruzioni può provocare guasti dei componenti, con conseguente perdita di controllo del mezzo, che può portare a gravi lesioni personali.

Che cosa copre la garanzia?

Al momento dell'acquisto di una bicicletta completamente assemblata marchiata SCOTT ("Prodotto"), presso SCOTT o un rivenditore specializzato SCOTT, SCOTT concede una garanzia per i difetti di fabbricazione e dei materiali di telaio, carro posteriore e forcella (purché si tratti di una forcella SCOTT).

Per quanto tempo è valida la garanzia?

La garanzia commerciale del produttore è valida 5 anni per telaio e carro posteriore e 2 anni per la forcella, a partire dalla data di acquisto, se la bicicletta SCOTT è stata registrata sul sito www.scott-sports.com entro 10 giorni dalla data di acquisto. La garanzia vale soltanto per il primo acquirente. La rivendita del prodotto da parte del primo acquirente fa decadere la garanzia.

Telaio e carro posteriore sono garantiti per 5 anni a condizione che almeno 1 volta l'anno siano effettuati gli interventi manutentivi indicati nel piano di manutenzione allegato alle presenti istruzioni per l'uso. L'avvenuta manutenzione deve essere documentata attraverso timbro e firma di un Rivenditore autorizzato SCOTT. Qualora non venga eseguita la manutenzione, il periodo di garanzia per il telaio e il carro posteriore si riduce da 5 a 3 anni. I costi di ispezione e manutenzione sono a carico del proprietario del Prodotto.

Relativamente ai modelli Gambler, Voltage FR e Volt-X, il periodo di garanzia è limitato a 2 anni.

I Prodotti riparati o sostituiti sono garantiti, nella misura consentita dalla legge, sino alla scadenza della garanzia originaria e alle medesime condizioni.

La garanzia SCOTT costituisce una garanzia commerciale del produttore con validità internazionale. Le garanzie previste per legge, se legittime e laddove non siano previsti termini di garanzia inferiori, hanno una durata massima di 5 o 2 anni dalla data di acquisto del Prodotto e si applicano al primo acquirente.

Cosa fa SCOTT nei casi contemplati dalla garanzia?

SCOTT provvede alla sostituzione del Prodotto difettoso con un prodotto simile per tipologia e qualità o alla riparazione o al rimborso del prezzo d'acquisto (dietro presentazione della ricevuta d'acquisto del Prodotto) a propria discrezione. La sostituzione di componenti non difettosi è a carico del proprietario. In questo caso, prima della sostituzione di componenti non difettosi, il proprietario viene contattato per autorizzare la sostituzione.

Che cosa non è compreso nella garanzia?

La garanzia non è valida per difetti verificatisi successivamente all'acquisto del Prodotto. La garanzia non è valida per Prodotti utilizzati in prestito o a noleggio. La garanzia non è valida se la bicicletta è stata acquistata non assemblata. La garanzia non è valida per i componenti

soggetti ad usura, se il difetto è provocato dal normale utilizzo o dall'usura stessa (una lista completa dei componenti soggetti ad usura è contenuta nelle istruzioni per l'uso).

La garanzia non è valida per i danni causati da incidente impatto, negligenza, uso non conforme o scorretto, alterazioni di colore dovute ai raggi solari, forza maggiore, montaggio non accurato, mancata osservanza dei consigli per la manutenzione, manutenzione o riparazione non conformi o scorrette non eseguite da un rivenditore specializzato SCOTT, utilizzo di componenti non compatibili con il prodotto e/o modifiche apportate al prodotto. Tutti i Prodotti sono corredati di istruzioni per l'uso. Si prega di seguire le istruzioni contenute nelle istruzioni per l'uso o sul Prodotto stesso. Danni conseguenti e collaterali, salvo diversa disposizione di legge, non sono oggetto di rimborso ai sensi della presente garanzia.

Come si esercita il diritto di garanzia?

Per esercitare il diritto di garanzia, informare SCOTT del difetto per cui si richiede l'intervento entro il periodo di garanzia e consegnare il Prodotto tempestivamente e a proprie spese a SCOTT per la verifica. Contattare il rivenditore specializzato SCOTT, l'assistenza clienti SCOTT o il distributore nazionale SCOTT (Troवादistributori: www.scott-sports.com).

Tutti i Prodotti restituiti devono essere accompagnati dalla prova d'acquisto rilasciata dal rivenditore specializzato SCOTT, in mancanza della quale il reclamo non può essere elaborato. In caso di sostituzione del prodotto o di rimborso del prezzo d'acquisto, il Prodotto restituito diventa di proprietà di SCOTT.

Una copia del verbale di consegna incluso in calce alle istruzioni per l'uso sarà custodita dal rivenditore specializzato SCOTT dopo che il cliente lo avrà letto e firmato. Il verbale di consegna deve essere obbligatoriamente allegato al componente difettoso per il quale si richiede l'intervento in garanzia come prova dell'acquisto, in mancanza del quale il reclamo non può essere elaborato.

Come influiscono le garanzie previste per legge sulla presente garanzia?

La garanzia SCOTT è una garanzia commerciale del produttore che non influisce su ulteriori diritti concessi con le garanzie nazionali.

Consiglio

Consigliamo vivamente di rivolgersi soltanto a rivenditori specializzati SCOTT per far eseguire la manutenzione annuale e le riparazioni. La garanzia non è valida in caso di lavori di manutenzione o di riparazione non accurati o non conformi.

I costi dei lavori di manutenzione sono a carico del consumatore.

	Year 1	Year 2	Year 3	Year 4	Year 5
SCOTT Bikes					
Gambler, Voltage FR, Volt-X					

Regular Warranty Period

Option for prolongation according to maintenance intervals shown in manuals attached to bikes