



www.scott-sports.com

All rights reserved © 2014 SCOTT Sports SA
SCOTT Sports SA | 17 Route du Crochet | 1762 Givisiez | Switzerland

Distribution: SSG (Europe) Distribution Center SA
P.E.D Zone C1, Rue Du Kiell 60 | 6790 Aubange | Belgium

V4.3/19012015

SCOTT KIDS

BIKE OWNER'S MANUAL 2015





www.scott-sports.com

Felicitações pela compra da sua nova bicicleta SCOTT! Estamos certos de que ela excederá todas as suas expectativas quanto a preço, performance e qualidade. Cada quadro e respectivos componentes foram desenhados e personalizados de forma a corresponderem à sua experiência de condução. Quer você seja um principiante na modalidade ou um profissional, as bicicletas SCOTT oferecem-lhe infindáveis horas de pura satisfação em duas rodas.

Encorajamo-lo fortemente a despendar algum tempo na leitura deste Manual de forma a familiarizar-se com a sua nova bicicleta. Se tiver comprado uma bicicleta para as suas crianças, por favor gaste algum tempo para que eles entendam perfeitamente as instruções contidas neste Manual.

CONTEÚDO

Apresentação Geral	04
Segurança	05
Montagem das Rodas de Treino	06
Tensão da Corrente	07
Travões	07
Farol e Luz de Presença.	08
Capacete e Vestuário	09
Substituição de Peças Defeituosas ou Dobradas	09
Manutenção e Cuidados	10
Checklist	11
Tabela de Apertos Para Bicicletas SCOTT	12
Cuidados Com Bicicleta	13
Peças Separadas Para a Sua Bicicleta SCOTT	13
Garantia	14
Plano de Serviço SCOTT	16

APRESENTAÇÃO GERAL

IMPORTANTE!

Se você comprou esta bicicleta para um menor, é essencial que um adulto /pai, reveja e leia o conteúdo do Manual ao menor.

Por favor certifique-se de que o agente SCOTT lhe entrega a sua bicicleta completamente montada.

Isto é muito importante para uma ótima performance e segurança garantindo-lhe disfrutar por longo tempo das qualidades da sua bicicleta.

É muito importante compreender os pontos básicos quando se anda de bicicleta, mas é igualmente importante usar de bom senso quando se pedala. O ciclismo é um desporto dinâmico que requer reacções rápidas em várias situações. Como em qualquer desporto, o ciclismo envolve risco de ferimentos ou outros danos. Ao escolher andar de bicicleta você assume a responsabilidade por esse risco

IMPORTANTE

Por favor use a bicicleta da sua escolha apenas para o fim para o que ela foi criada. Por exemplo, uma bicicleta de estrada não pode ser usada para substituir uma de montanha em fora de estrada, nem uma bicicleta de trekking pode ser usada para provas de downhill ou de estrada

Se tiver qualquer dúvida ou problemas no que respeita à sua nova bicicleta SCOTT por favor contacte o seu Agente autorizado.

Pedale Com Frequência!

SEGURANÇA

AVISO LEGAL

A nova bicicleta da sua criança (modelo completamente equipado) está conforme todas as regras e leis do trânsito, pelo que pode circular nas vias públicas.

É obrigatório que a criança tenha já atingido os 8 anos de idade, pois de outra forma terá de utilizar os passeios o que é legal até aos 10 anos. Por favor verifique as suas leis locais sobre este ponto.

UTILIZAÇÃO DAS BICICLETAS

A máxima carga na bicicleta não deve exceder os 50kg.

O porta bagagens (quando fornecido com a bicicleta) só permite uma carga máxima de 20kg. Normalmente recomendamos que não se utilize porta bagagens nas bicicletas de criança uma vez que o transporte de cargas reduz a performance.

As bicicletas de criança SCOTT são construídas com muita robustez para que pulem e desçam escadas, mas isso é exceder o uso normal

EVITAR ANOMALIAS

Quando produzimos as vossas bicicletas SCOTT para criança, nós só aplicamos peças de alta qualidade e que oferecem a maior segurança em todas as situações. Isto é muito importante quando se participa no trânsito citadino.

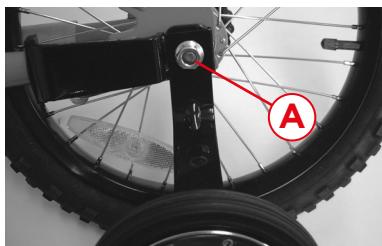
Você chegará ao máximo da segurança, evitando situações que podem ser perigosas.

- Assegure-se de que a sua criança tem experiência suficiente para andar na via pública. Por favor lembre-se que a sua criança necessita de algum tempo para se familiarizar com a sua nova bicicleta. Para facilitar, as crianças estão autorizadas a circular nos passeios até aos 10 anos de idade.
- Para reagir correctamente nas vias públicas é importante que a sua criança saiba as regras de trânsito.
- Não force a sua criança. Pode acontecer que outros participantes no trânsito, especialmente carros, possam fazê-la sentir insegura. Por favor aprenda primeiro a usar a bicicleta num parque antes de participar no trânsito.

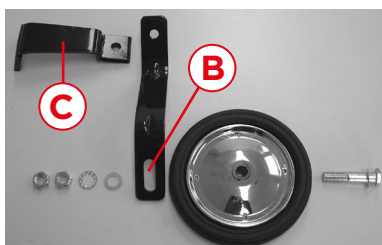
MONTAGEM DAS RODAS DE TREINO

Montagem de rodas de treino (apenas nos modelos de roda 12" e 16") e ajuste da corrente nas bicicletas sem mudanças. Para a montagem das rodas de treino nas bicicletas de 12" e 16", por favor siga as instruções abaixo:

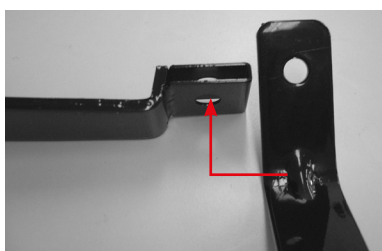
1. Desaperte a porca de um dos lados da roda de trás (A) e retire-a juntamente com a respectiva anilha.



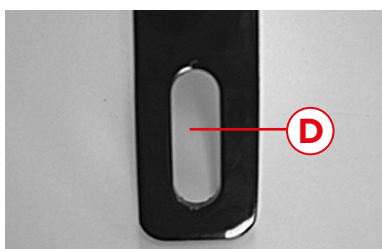
2. Coloque a parte (B) na parte (C) e fixe estas partes com a porca (A) colocando a anilha entre a porca A e a peça C.



3. Monte agora o parafuso e porcas/anilhas como se mostra abaixo para fixar a roda na peça B.



4. O furo rasgado D vai ajudar a balançar a bicicleta, quando montar as peças do outro lado da bicicleta.



5. Ambas as rodas de treino devem ficar a 1 - 1,5cm de distancia do chão, quando a bicicleta é balanceada nas suas próprias rodas. Após balancear a bicicleta, por favor reaperte a roda, as porcas e as contra porcas.

TENSÃO DA CORRENTE

No caso da corrente necessitar de ser novamente esticada, por favor alivie em ambos os lados a porca A e puxe a roda traseira para trás e a direito até obter a tensão ideal.

Por favor reaperte a porca A em ambos os lados. Por favor tome nota das pressões dos apertos indicados no final deste Manual.

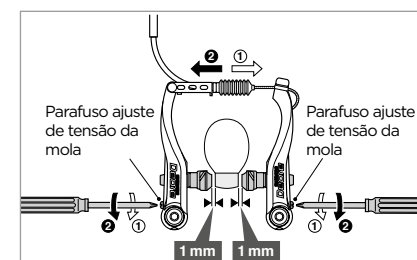
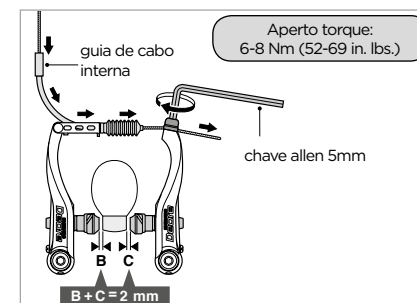
TRAVÕES

A sua nova bicicleta está equipada com dois travões que funcionam independentemente um do outro.

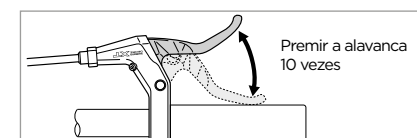
No caso de puxar o travão mais do que metade do seu curso total, deverá afinar o travão. Para o fazer, proceda da seguinte forma:

V-BRAKE

1. Enquanto mantém o calço de encontro ao aro, desaperte o parafuso de fixação.
2. Passe o cabo interior através da guia do mesmo e após o ter feito a folga total entre os calços e o aro deverá ser de 2mm. Aperte o cabo no respectivo parafuso de segurança
3. Ajuste o balanço com os parafusos de afinação da tensão das molas.



4. Aperte a manete do travão umas 10 vezes até ao punho e verifique se tudo funciona correctamente e assegure-se de que os calços continuam com a mesma folga depois de activar o travão



CANTILEVER

Alivie a contra porca A e gire o parafuso B no sentido contrário dos ponteiros do relógio até a distancia entre os calços do travão e o aro da roda ser de aproximadamente 2mm de cada lado. Reaperte a contra porca A.

- No caso do parafuso B ter sido já desapertado até ao limite, por favor solte o cabo desapertando o parafuso C e gire o parafuso de ajuste no sentido dos ponteiros do relógio para a posição original.
- Com a sua mão feche os braços do travão de encontro ao aro, ajuste o respectivo cabo do travão e reaperte o parafuso C. Por favor leve em consideração as pressões de aperto indicadas no fim deste Manual..
- Finalmente proceda aos últimos toques de ajuste com o parafuso B. A roda necessita de girar livremente sem roçar nos calços. Fixe a contra porca A



IMPORTANTE

Assegure-se de que os travões funcionam perfeitamente.

IMPORTANTE

Sob condições de chuva, a performance dos travões pode diminuir o que resultará num prolongamento da distancia de travagem.

FAROL E LUZ DE PRESENÇA

- Acenda as luzes de trás e da frente logo no início da penumbra. Para ligar o dínamo, carregue com o polegar no botão. Mas, nunca enquanto estiver a conduzir.! Para verificar se as luzes de frente e de trás funcionam, levante a roda da frente e vire-a para a esquerda ou direita.
- Sob condições de chuva, a eficiência do dínamo pode diminuir.

CAPACETE E VESTUÁRIO

- Por favor assegure-se de que a sua criança usa roupas de cores brilhantes ou se possível com tiras reflectoras.
- Um capacete que sirva bem, é a melhor forma de se evitarem ferimentos na cabeça. O capacete deve estar conforme a norma de segurança DIN EN 1078 e ter uma etiqueta da CE. O escolher cores brilhantes, ajuda a melhorar a visibilidade. A utilização de capacete diz como é evidente respeito a todos os ciclistas.. Considere isto como um bom exemplo para as crianças

SUBSTITUIÇÃO DE PEÇAS DEFEITUOSAS OU DOBRADAS

No caso da bicicleta ficar danificada por queda ou por acidente, por favor substitua de imediato todas as peças danificadas no seu Agente local SCOTT.. Nunca tente reparar peças dobradas, pois podem falhar e provocar um acidente!

ANTES DE USAR A BICICLETA

No princípio, o selim da bicicleta deverá ter de ser ajustado, de forma a que a sua criança quando sentada no selim possa tocar no chão com ambos os pés. Quando adquirir mais experiência o selim poderá ser levantado para uma posição mais confortável.

IMPORTANTE:

Nunca exceder as marcas existentes no espigão do selim e no guiador. De outra forma as ligações podem soltar-se e causar no pior dos casos, uma queda.

Por favor certifique-se de que a sua criança chega com facilidade ao guiador e possa usar com facilidade os travões, as manetas das mudanças e a campainha.

ANTES DE CADA PASSEIO

As regras de transito exigem que cada um verifique sempre o perfeito funcionamento de todos os órgãos de segurança. Verifique todos os travões antes de cada passeio. Verifique também as funções das luzes dianteira e traseira, e a pressão dos pneus.

MANUTENÇÃO E CUIDADOS

Em adição ao listado acima, por favor verifique a sua bicicleta regularmente ou se necessário, de acordo com a seguinte lista ou ainda contactando o seu Agente local SCOTT para o fazer no sentido de alcançar máxima segurança enquanto pedalar

- Todos os parafusos e porcas, especialmente as blocagens rápidas das rodas. Se for caso disso reajuste.
- Avanço e guiador por danos visíveis e substitua se necessário.. Assegure-se de que todos os parafusos incluindo os da tampa frontal do avanço são apertados com as pressões indicadas pelo fabricante das peças.
- Sistemas de travagem
- Pressão de ar nos pneus de acordo com as recomendações do fabricante.
- Sistemas de iluminação e campainha
- Punhos bem fixados ao guiador
- Todas as peças da suspensão traseira incluindo os parafusos de montagem.
- Forqueta da suspensão da frente. Seu perfeito funcionamento e folgas nos retentores.
- Perfeito funcionamento das mudanças de frente e traseira e lubrifica-las. Se necessário reajustar o sistema e limpar.
- Folga na série de direcção. Se necessário reajustar
- Cabos de travão e mudanças e seu estado de conservação. Fugas nos sistemas Hidráulicos. Se necessário lubrificar os cabos.

A Tabela de Manutenção na página ao lado, pode ajudar a verificar a sua bicicleta regularmente mantendo sempre um perfeito desempenho.

CHECKLIST

PEÇA	DESCRIÇÃO	OK
Selim/Espigão	- Selim apertado no espigão - Espigão apertado no quadro - Verificar a linha de inserção mínima (min. 55mm!)	
Guiador/Avanço	- Verificar a linha de inserção mínima (min. 65mm) - Avanço apertado na suspensão - Guiador apertado no avanço - Alcance fácil	
Travões	- Manetes de travão com fácil alcance - Função Ok - Verificar desgaste das pastilhas - Verificar posição das pastilhas no aro - Superfície de travagem sem óleo ou massa	
Travão de pedal	- Função Ok	
Desviadores	- Função Ok, ajustados de acordo com manual de utilizador	
Corrente	- Tensão de corrente Ok - Corrente lubrificada - Protecção de corrente em boas condições (se presente)	
Pneus	- Perfil Ok - Verificar pressão de ar de acordo com recomendação do fabricante	
Rodas	- Tensão dos raios ok - Eixo apertado com segurança	
Rodinhas de treino	- Verificar parafusos de fixação	
Pedais	- Superfície anti-derrapante - Verificar aperto nas alavancas - Rolamentos suaves sem atrito	
Campainha	- Fácil alcance	
Luz frontal	- Corretamente apertada e ajustada - Lâmpada ok - Reflector limpo e sem fendas	
Dinamo	- Sem interferência no rolar do pneu - Conexões eléctricas ok - Sistema de luzes testado	
Luz traseira	- Corretamente apertada e ajustada - Lâmpada ok - Reflector limpo e sem fendas	
Reflectores	- Corretamente apertada e ajustada - Reflector limpo e sem fendas	
Verificação visual	- Todos os componentes sem defeitos visíveis, todos os parafusos apertados de acordo com a tabela de aperto torque.	
Parafusos	- Todos os parafusos apertados de acordo com a tabela de aperto torque.	

No caso de não estar 100% certo de que possa executar você próprio estas verificações, por favor contacte o seu Agente local, para evitar danos, quedas ou ferimentos.

TABELA DE APERTOS PARA BICICLETAS SCOTT

PEÇA	PARAFUSO	APERTO MÁX.
Desviador traseiro	- Parafuso - Parafuso fixador cabo - Parafuso das roldanas	7.8-9.8 Nm 3.9-5.9 Nm 2.9-3.9 Nm
Desviador dianteiro	- Abraçadeira - Parafuso fixador cabo	4.9-6.8 Nm 4.9-6.8 Nm
Manípulos	- Parafuso do grampo	4.9-6.8 Nm
STI	- Parafuso do grampo	4.9-6.8 Nm
Manete travão	- Parafuso do grampo	4.9-6.8 Nm
Cubo traseiro	- Corpo do cubo - Parafuso da cassette	35-49 Nm 30-49 Nm
Pedaleiro	- Tipo quadrado - Tipo estriado - Parafusos das cremalheiras	35-45 Nm 35-50 Nm 7.8-10.7 Nm
Bloco pedaleiro		50-70 Nm
Pedais		40 Nm
Avanço	Parafusos - M5 - M6	5.6-7.8 Nm 9.8-13.7 Nm
Espigão	- M4 - M5 - M6	2.8-3.9 Nm 5.6-7.8 Nm 9.8-13.7 Nm
V-Brake	- Parafusos montagem quadro - Parafuso fixador cabo - Parafusos fixação pastilhas	5-6.8 Nm 5.8-7.8 Nm 5-6.8 Nm
Maxilas travão	- Magura - Shimano - Formula - Hayes	6 Nm 6-8 Nm 9 Nm 12 Nm
Parafusos montagem disco	- Magura - Shimano - Formula - Hayes	4 Nm 2-4 Nm 6.2 Nm 5 Nm

CUIDADOS COM BICICLETA

No sentido de se manter a função e a aparência da bicicleta em boas condições, recomendamos que a cuide periodicamente.

Fazendo-o, mantém o seu valor e ajuda a prevenir contra a corrosão ou outros danos:

- Limpe-a com uma escova macia, água e um pano macio. Não utilize sistemas de alta pressão, que podem danificar os rolamentos, a cor e as próprias decalcas.
- Não utilize aditivos agressivos.
- Retoque de imediato qualquer falha na pintura
- Lubrifique ou simplesmente besunte com óleo todas as peças em metal especialmente durante o uso no inverno.

Por favor use produtos de limpeza biodegradáveis e desengordurantes que estão disponíveis no seu agente local.

PEÇAS SEPARADAS PARA A SUA BICICLETA SCOTT

Para comprar peças separadas recomendamos fortemente que consulte o Agente local SCOTT uma vez que ele sabe melhor quais as peças que se recomendam para a sua bicicleta e pode ajudá-lo na escolha de material que melhor combina com o seu modelo.

Assim, poderá evitar aborrecimentos se adquirir peças que não se coadunem com as outras. Por favor use só peças originais uma vez que só estas lhe garantem óptima função e segurança.

Isto é extremamente importante quando se refere a sistemas de travagem, pneus e câmaras de ar.

Nunca use soluções de adaptação quando pretender fixar ou montar travões, selins, espigões de selim, guiadores ou avanços de guiador.

GARANTIA

O que está coberto pela garantia? Esta garantia cobre defeitos de material e manufactura a partir da data de compra do produto dos quadros, braços oscilantes e forquetas (desde que sejam da marca SCOTT) nas bicicletas que tenham sido montadas completamente e correctamente preparadas de acordo com as características do utilizador final por um agente autorizado SCOTT.

Quanto tempo dura esta garantia? Esta garantia voluntária do fabricante é limitada a cinco anos para os quadros e braços oscilantes/escoras respectivamente e dois anos para as forquetas, desde a data de compra do produto e apenas para o proprietário original. A transferência deste produto do proprietário original para outra pessoa anula automaticamente a garantia.

A garantia limitada de cinco anos para os quadros e braços oscilantes/escoras só terá efeito caso seja feita pelo menos uma revisão anual tal como estabelecido no manual do utilizador (livro A). As revisões anuais efectuadas à bicicleta serão confirmadas por carimbo e assinatura do agente SCOTT. No caso de tais revisões anuais não terem sido efectuadas a garantia de cinco anos para os quadros, braços oscilantes e forquetas será reduzida para três anos. Os custos de inspecção e manutenção serão suportados pelo proprietário da bicicleta.

Nos modelos Gambler, Voltage FR e Volt-X a garantia é limitada a dois anos.

No caso de reparação / substituição dos produtos o restante período de garantia coberto será sobre a data de compra do produto original, conforme o permitido por lei.

A SCOTT garante voluntariamente a garantia dos fabricantes, com a extensão permitida por lei a não ser em casos em que a duração da garantia seja mais curta e estipulada por lei, quaisquer garantias são limitadas a cinco anos ou a dois respectivamente, desde a data de compra do produto e são limitadas ao proprietário original.

O que fará a SCOTT em caso de activação da garantia? A SCOTT irá substituir/reparar o produto em questão por um de qualidade e tipo similar ou emitirá um reembolso do valor de compra (desde que seja apresentado valor de venda do produto) sendo esta uma opção de escolha da SCOTT. O proprietário pagará as custas de transporte/mão de obra de produtos que não se enquadrem no âmbito da garantia ou que não se encontrem defeituosos, neste caso será alertado pelo seu agente SCOTT para que autorize esta operação.

O que esta garantia limitada NÃO cobre? Esta garantia limitada não cobre defeitos que não existiam na altura da entrega do produto (o proprietário deve verificar a checklist junto do agente SCOTT e assinar no final). Esta garantia não cobre bicicletas usadas em serviços de aluguer. Esta garantia não cobre compra de bicicletas que não foram completamente montadas por um agente autorizado SCOTT. Esta garantia não cobre danos causados por desgaste normal (pode encontrar uma lista completa de peças de desgaste normal no manual do proprietário), acidente, força maior, negligência, manuseamento impróprio, abuso, mau uso, montagem imprópria, não seguimento do plano de manutenção, manutenção imprópria por outro que não seja um agente autorizado SCOTT, uso de peças ou mecanismos não compatíveis com o produto e alterações das características originais do produto. Todos os produtos vêm com o manual respectivo, queira por favor seguir atentamente as instruções entregues com o produto. Esta garantia não cobre danos consequentes et colaterais, conforme o permitido por lei.

GARANTIA

Como apresentar uma reclamação de garantia? Para reclamar uma garantia deve entregar o produto para inspecção no seu agente autorizado SCOTT às suas próprias custas (utilize o “dealer locator” em www.scott-sports.com). Todos os produtos para reclamação de garantia devem ser acompanhados do documento de compra num agente autorizado SCOTT e manual do proprietário devidamente preenchido (protocolo de entrega), caso contrário esta garantia não se aplicará. Os artigos substituídos ou reembolsados em garantia passam a ser propriedade da SCOTT.

Uma cópia do protocolo de entrega (que encontrará no final do manual do utilizador) ficará na posse do agente SCOTT após a concordância e assinatura do proprietário. É obrigatória a apresentação deste protocolo devidamente preenchido no caso de uma reclamação de garantia, dado que faz prova da compra, caso contrário esta garantia não se aplicará.

Qual e a relação entre esta garantia e a lei da garantia? Com esta garantia a SCOTT garante voluntariamente uma garantia dos fabricantes. Direitos estatutários não serão afectados.

Recomendação

A SCOTT recomenda que utilize apenas os agentes autorizados SCOTT para qualquer tipo de intervenção técnica nas bicicletas dado que manutenção imprópria efectuada por outro que não seja um agente autorizado SCOTT anula a garantia. Custos de manutenção serão suportados pelo consumidor.

SCOTT Bike Warranty Periods					
	Year 1	Year 2	Year 3	Year 4	Year 5
SCOTT Bikes					
Gambler, Voltage FR, Volt-X					
Regular Warranty Period					
Option for prolongation according to maintenance intervals shown in manuals attached to bikes					

PLANO DE SERVIÇO SCOTT

Modelo.....

Ano.....

Tamanho.....

Quadro.....

Data da Compra.....

Serviço anual a ser executado

- Verificar apoios dos amortecedores, incluindo Lubrificação e retentores
- Verificar braço oscilante incluindo eixos e apoios
- Verificar amortecedor traseiro de acordo com o Manual incluído
- Verificar cubos, centro pedaleiro e serie de direcção
- Verificar todos os parafusos da bicicleta
- Verificar guiador, avanço , selim e carris, e espigão do selim
- Verificar se os calços de travão e os aros apresentam desgaste
- Verificar discos de travão seguindo instruções do Manual de serviço
- Verificar suspensão dianteira de acordo com as instruções do Manual de serviço
- Verificar manetes e desviadores incluindo os cabos

Data do Serviço:	Assinatura do Agente
------------------	----------------------

PLANO DE SERVIÇO SCOTT

Modelo.....

Ano.....

Tamanho.....

Quadro.....

Data da Compra.....

Serviço anual a ser executado

- Verificar apoios dos amortecedores, incluindo Lubrificação e retentores
- Verificar braço oscilante incluindo eixos e apoios
- Verificar amortecedor traseiro de acordo com o Manual incluído
- Verificar cubos, centro pedaleiro e serie de direcção
- Verificar todos os parafusos da bicicleta
- Verificar guiador, avanço , selim e carris, e espigão do selim
- Verificar se os calços de travão e os aros apresentam desgaste
- Verificar discos de travão seguindo instruções do Manual de serviço
- Verificar suspensão dianteira de acordo com as instruções do Manual de serviço
- Verificar manetes e desviadores incluindo os cabos

Data do Serviço:	Assinatura do Agente
------------------	----------------------