



[www.scott-sports.com](http://www.scott-sports.com)

All rights reserved © 2014 SCOTT Sports SA  
SCOTT Sports SA | 17 Route du Crochet | 1762 Givisiez | Switzerland

Distribution: SSG (Europe) Distribution Center SA  
P.E.D Zone C1, Rue Du Kiell 60 | 6790 Aubange | Belgium

V4.3/19012015

# SCOTT KIDS

**BIKE OWNER'S MANUAL 2015**





[www.scott-sports.com](http://www.scott-sports.com)

Congratulazioni per l'acquisto di questa nuova bicicletta SCOTT!

Siamo certi che le prestazioni, la qualità e il valore di questa bici supereranno le vostre aspettative. Il telaio e ogni singolo componente sono stati concepiti e studiati specificamente per aumentare l'efficacia della vostra pedalata. Che siate ciclisti alle prime armi o un pro stagionato, le biciclette SCOTT vi assicureranno innumerevoli ore di divertimento sulle due ruote.

**Vi invitiamo a leggere attentamente questo manuale per familiarizzare con la vostra nuova bici.**

**Se avete acquistato questa bici per un bambino, accertatevi che abbia assimilato le informazioni contenute in questa guida.**

## INDICE

Introduzione Generale . . . . .	04
Sicurezza . . . . .	05
Assemblaggio Rotelle . . . . .	06
Tensione Catena . . . . .	07
Freni . . . . .	07
Sistema Luci . . . . .	08
Casco da Bicicletta Ed Abbigliamento . . . . .	09
Ricambi . . . . .	09
Manutenzione . . . . .	10
Individuazione e Risoluzione Dei Problemi . . . . .	11
Torsione . . . . .	12
Manutenzione della Bici . . . . .	13
Pezzi di Ricambio . . . . .	13
Garanzia . . . . .	14
Piano Di Assistenza SCOTT . . . . .	16

## INTRODUZIONE GENERALE

### IMPORTANT!

**se avete acquistato questa bicicletta per un minore, è necessario che un adulto/genitore responsabile legga attentamente a quest'ultimo il manuale dell'acquirente.**

Assicuratevi che la vostra bici SCOTT sia completamente assemblata dal vostro rivenditore autorizzato.

Questo è veramente importante per ottimizzare le prestazioni e la sicurezza e per garantirvi a lungo divertimento sulle due ruote.

Per andare in bici, è importante conoscerne i principi di base, ma è altrettanto importante esercitare il buon senso. Pedalare sulle due ruote è un sport dinamico che richiede una forte reattività in ogni tipo di situazioni. Come ogni altro sport, la bici implica il rischio di incidenti e danni ad altri. Scegliendo di circolare in bici, vi assumete l'intera responsabilità di questi rischi.

### IMPORTANTE!

**Usate la vostra bici solo negli ambienti e con le finalità per cui è stata realizzata. Per esempio, una bici da strada non può sostituire una mountain bike su un terreno sconnesso, così come una trekking bici non può essere impiegata per gare di downhill o da strada.**

Per ogni informazione o problemi in merito alla vostra nuova bici SCOTT, vi invitiamo a contattare il vostro rivenditore autorizzato SCOTT.

### Ride Frequently!

## SICUREZZA

### AVVISI LEGALI

Il vostro nuovo modello di bicicletta Kid rispetta le norme e permette di essere utilizzata nelle pubbliche strade.

E' obbligatorio che il bambino abbia raggiunto gli 8 anni, nel caso contrario può utilizzarla sul marciapiede e non sulla strada. Accertatevi delle normative vigenti nella vostra nazione.

### UTILIZZO DELLA BICICLETTA

Il massimo peso consentito per il modello Kid è 50kg  
Il carico (nel caso di bici equipaggiata) deve essere massimo di 20kg. In generale consigliamo di non caricare eccessivamente la bicicletta kid in quanto compromette notevolmente la pedalata. I modelli di bicicletta SCOTT Kid sono robusti e resistenti a salti e pedalate in terreni sconnessi.

### L' IMPORTANZA DI NON CORRERE RISCHI

Nella costruzione dei modelli SCOTT Kid abbiamo prestato particolare attenzione, utilizzando componenti di alta qualità per aumentarne la sicurezza durante l'utilizzo. Otterrete il massimo della sicurezza rispettando le seguenti regole:

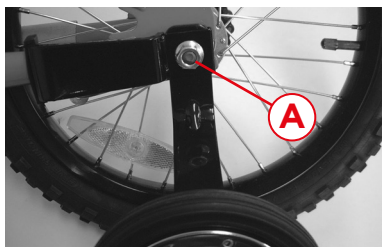
- Assicuratevi che il bambino abbia acquisito esperienza di guida nelle strade pubbliche. Ricordate che il bambino necessita di tempo anche per acquisire sicurezza nell'utilizzare la sua bicicletta nuova. Inoltre vi ricordiamo che solo i bambini di età superiore ai 10 anni possono pedalare su strade pubbliche.
- Per reagire in modo corretto sulle strade pubbliche, il bambino dovrà conoscere la regolamentazione stradale.
- Non stressate il bambino. Può succedere che gli altri mezzi delle strade pubbliche, come le auto, innervosiscano e spaventino il bambino, rassicuratelo. Insegnate al bambino anche come e dove parcheggiare la propria bicicletta.

## ASSEMBLAGGIO ROTELLE

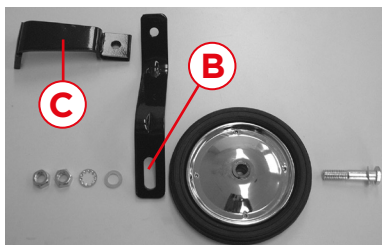
Assemblare le rotelle e regolare la tensione della catena. (solo i modelli 12" e 16").

Per assemblare le rotelle opzionali seguire le seguenti istruzioni:

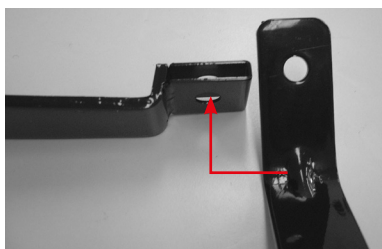
1. Rilasciare il dado della ruota posteriore e rimuoverlo



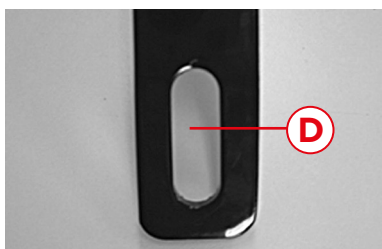
2. Inserire la parte B nella parte C e fissare con il dado A, inserire il washer tra il dado A e la parte C



3. Assemblare il dado e la vite e fissare la ruota con la parte B



4. L'ampia apertura della parte D vi permette di bilanciare la bicicletta durante l'assemblaggio



5. Entrambe le rotelle devono essere rialzate dal terreno di 1-1.5cm e devono essere ben bilanciate. Dopo il bilanciamento della bici stringete ulteriormente i bulloni di fissaggio.

## TENSIONE CATENA

Nel caso la catena necessiti di essere messa di nuovo in tensione, rilasciate la parte A e girare la ruota posteriore fino al raggiungimento della tensione ottimale.

Richiudere entrambe le parti A. Fate riferimento alla tabella.

## FRENI

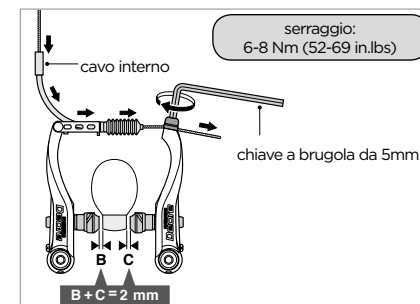
La vostra nuova bicicletta è equipaggiata con due freni che lavorano in modo indipendente.

In caso la leva del freno si tiri fino oltre alla metà, fate attenzione necessitate di regolare i freni.

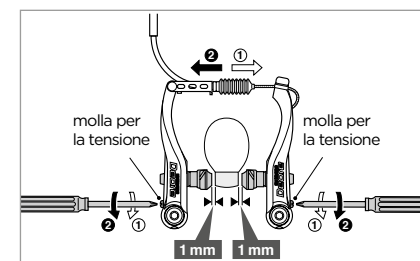
Per effettuare questa operazione seguite le seguenti istruzioni:

### V-BRAKE

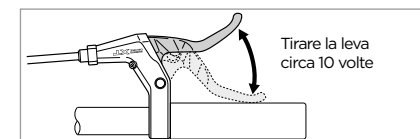
1. Mentre tenete il pattino contro il cerchione, allentate il dado
2. Passare il cavo interno nella guida, e dopo il settaggio il totale della distanza tra il pattino destro e sinistro deve essere 2mm.



3. Regolate la distanza tramite la vite di regolazione della tensione



4. Tirare la leva circa 10 volte



## FRENO CALIPER

Rilasciare il dado parte A ed effettuare la regolazione tramite la vite B fino a che la distanza tra i due pattini sia circa di 2mm per parte.

- In caso la regolazione della vite B sia rilasciato oltre il limite, rilasciare il cavo vite C e girare la vite di regolazione fino alla posizione originale.
- Chiudere il freno caliper con la mano sul cerchio, regolate il cavo freno e la tensione tramite la vite C.
- Infine assicuratevi la regolazione della vite B. La ruota per girare liberamente non deve assolutamente toccare i freni.



### IMPORTANTE!

Assicuratevi che i freni funzionino regolarmente

### IMPORTANTE!

Nelle condizioni di pioggia le prestazioni dei freni possono essere compromesse dando un tempo di frenata più lungo.

## SISTEMA LUCI

- La luce anteriore e posteriore deve essere accesa al crepuscolo. Per accenderle premere il bottone di controllo della dinamo. Assolutamente non durante la guida ! Verificare che le luci funzionino prima di utilizzare la bicicletta.
- In condizioni di pioggia la dinamo può perdere efficacia.

## CASCO DA BICICLETTA ED ABBIGLIAMENTO

- Assicuratevi che il bambino indossi abbigliamento tecnico da bicicletta, possibilmente di colore vivace con inserti riflettenti.
- Un casco ben indossato è necessario per prevenire danni alla testa. Il casco deve essere certificato DIN EN 1078 e deve avere l'etichetta Ce . Sceglietelo di colori vivaci per migliorarne la visibilità. Indossare un casco è un'ottima prevenzione, inoltre considerate che sarete di buon esempio per i bambini.

## RICAMBI

In caso la bicicletta si sia danneggiata per una rottura o incidente, provvedete immediatamente alla riparazione . Non riparate voi stessi la bicicletta, potreste comprometterne la funzionalità.

## PRIMA DI PEDALARE

Al primo utilizzo regolate l'altezza della sella , stando seduto sulla sella entrambi i piedi devono toccare terra.

### IMPORTANTE!

Non alzate oltre al limite il canotto sella. In questo caso si potrebbe perdere la connessione con il telaio causando una caduta.

## PRIMA DI PEDALARE

Verificare la funzionalità di entrambi i freni, la pressione dei copertoni, la funzionalità delle luci.

## MANUTENZIONE

E' necessario attenersi ai limiti di serraggio massimo delle coppie e delle viti indicate alla fine di questo capitolo.

Prima di ogni uscita, vi consigliamo di verificare:

- tutte le viti e tutti i dadi, in particolare i serraggi del sistema di chiusura rapida delle ruote. Se risultano allentati, stringeteli rispettando i limiti di serraggio massimo.
- l'attacco manubrio e il manubrio: cambiateli in caso danni visibili. Assicuratevi che le viti siano strette in modo corretto e uguale seguendo le indicazioni del costruttore.
- la pressione dei copertoni seguendo le raccomandazioni del costruttore.
- il sistema di illuminazione ed il campanello.
- le manopole tutti gli elementi della sospensione posteriore, compreso le viti di fissaggio la forcella anteriore.
- i deragliatori anteriori e posteriori (funzionamento e lubrificazione). Se necessario, pulite il sistema e regolatelo di nuovo.
- il funzionamento della serie sterzo. Se necessario, regolate di nuovo.
- lo stato dei cavi del freno e del sistema idraulico .Se necessario, procedete alla lubrificazione.
- il consumo e la tensione della catena (sulle bici attrezzate di un mozzo interno). Pulite e lubrificate la catena, regolate di nuovo, se necessario il movimento centrale. Se necessario, sostituitelo.
- il funzionamento dei pedali: sostituiteli se necessario.
- Il sistema completo di frenata (funzionamento e lubrificazione). Sostituite i pezzi danneggiati o consumati. Riparare immediatamente le perdite del sistema idraulico.
- i cerchi e la tensione dei raggi: raddrizzateli se necessario.
- lo stato delle ruote in generale.
- il telaio e la forcella: sostituiteli in caso di danneggiamento.

## INDIVIDUAZIONE E RISOLUZIONE DEI PROBLEMI

PARTE	DESCRIZIONE	OK
sella/canotto sella	- Controllare la linea di inserimento minima (min.55mm!) - Torsione della sella sul canotto sella - Torsione canotto sella sul telaio	
Manubrio/attacco manubrio	- Verificare l' inserimento del manubrio (min. 65mm!) - Torsione dell'attacco manubrio sullo stelo della forcella - Torsione del manubrio sull'attacco manubrio - Verificare che sia facile da raggiungere	
Freni	- -Leve dei freni facili da raggiungere - -Funzionalità - -Usura delle pastiglie dei freni - -Posizione delle pastiglie - -Verificare che nel punto di contatto tra i freni e i cerchi non ci sia olio o grasso	
Coaster brake	- Funzionalità	
Leve	- Funzionamento, regolazione ecc come indicato dal manuale	
Catena	- Tensione della catena - Lubrificazione - Condizioni carter della catena ( se montato)	
Copertoni	- Profilo - verificare che la pressione sia quella raccomandata	
Ruote	- Tensione dei raggi - Serraggio viti dell'axle/sgancio rapido	
Rotelle	- Fissaggio delle viti	
Pedali	- Superficie che non scivola - Verificare che siano montati saldamente - verificare che non ci sia gioco tra i cuscinetti	
Campanello	- Facile da raggiungere	
Luce anteriore	- Regolata e fissata saldamente - Lampadina - Verificare che sia pulita e non danneggiata	
Dynamo	- Verificare che scorra - Verificare la connessione elettrica - Verificare il sistema di luci	
Luce posteriore	- Regolata e fissata saldamente - Lampadina - Verificare che sia pulita e non danneggiata	
Catarifrangenti	- Regolati e fissati saldamente - Verificare che siano puliti e non danneggiati	
Controllo generale	- Tutte le parti non devono avere difetti visibili, tutte le viti devono essere avvitate con la torsione indicata	
Viti	- verificare che la tensione delle viti sia quella indicata	

Nel caso non siate sicuri di realizzare questi controlli correttamente rivolgetevi al vostro rivenditore autorizzato

## TORSIONE

PARTE	BULLONI MONTAGGIO	MAX. TORQUE
Deragliatore Posteriore	- Bullone per il montaggio - Bullone per il fissaggio del cavo - Viti	7.8-9.8 Nm 3.9-5.9 Nm 2.9-3.9 Nm
Deragliatore Anteriore	- Morsetto - Bullone per il fissaggio del cavo	4.9-6.8 Nm 4.9-6.8 Nm
Leva del sistema Rapidfire	- Bullone per il fissaggio del morsetto	4.9-6.8 Nm
STI	- Bullone per il fissaggio del morsetto	4.9-6.8 Nm
Leva del freno	- Bullone per il fissaggio del morsetto	4.9-6.8 Nm
Corpo ruota libera	- corpo ruota libera - dado per il fissaggio della cassetta	35-49 Nm 30-49 Nm
Guarnizioni	- quadrate - chiavetta - viti della catena	35-45 Nm 35-50 Nm 7.8-10.7 Nm
BB-Cartridge		50-70 Nm
Pedali		40 Nm
Attacchi Manubrio	Bulloni per il montaggio - M5 - M6	5.6-7.8 Nm 9.8-13.7 Nm
Canotto Pinzasella	- M4 - M5 - M6	2.8-3.9 Nm 5.6-7.8 Nm 9.8-13.7 Nm
V-Brake	- Viti del telaio - Bulloni di fissaggio dei cavi - Bulloni delle pastiglie dei freni	5-6.8 Nm 5.8-7.8 Nm 5-6.8 Nm
Calibratura freni a Disco	- Magura - Shimano - Formula - Hayes	6 Nm 6-8 Nm 9 Nm 12 Nm
Bulloni Montaggio Dischi	- Magura - Shimano - Formula - Hayes	4 Nm 2-4 Nm 6.2 Nm 5 Nm

## MANUTENZIONE DELLA BICI

Per mantenere inalterata la funzionalità della bici si raccomanda una manutenzione periodica.

In questo modo si eviteranno danni e rischi di corrosione

- pulire con una spugna morbida, acqua e asciugare con un panno morbido. Non utilizzare idropulitrici ad alta pressione perchè potrebbero danneggiare i cuscinetti; i colori della bici o le decalcomanie
- non utilizzare detergenti aggressivi
- riparare gli eventuali danni alla colorazione della bici
- utilizzare grasso e olio sulle parti di metallo specialmente se la bici viene utilizzata in inverno

Utilizzare detergenti biodegradabili in vendita presso i rivenditori autorizzati.

## PEZZI DI RICAMBIO

Per l'acquisto di pezzi di ricambio raccomandiamo di rivolgersi ad un rivenditore autorizzato SCOTT che conosce perfettamente quale pezzo è più adatta per ogni bici.

In questo modo si eviterà che i pezzi non combacino perfettamente. Utilizzare solo ricambi originali che garantiscono una funzionalità perfetta.

Questo è estremamente importante per il sistema frenante, i copertoni e le camere d'aria. Non utilizzare mai adattatori per fissare o assemblare freni, sella/canotto sella, attacco manubrio/manubrio!

## GARANZIA

**Che cosa è garantito?** La presente garanzia convenzionale concessa da SCOTT garantisce i difetti di fabbricazione o dei materiali dei telai, carri posteriori e forcelle (purché si tratti di una forcella SCOTT) delle biciclette SCOTT (Prodotto) che siano stati assemblati da SCOTT e venduti da SCOTT o da un rivenditore autorizzato SCOTT.

**Quanto dura la garanzia?** La garanzia convenzionale concessa da SCOTT è valida solo nei confronti del primo acquirente del Prodotto e dura cinque anni per i telai e i carri posteriori e due anni per le forcelle dalla data di acquisto del Prodotto. La rivendita del Prodotto da parte del primo acquirente farà venir meno la garanzia.

I telai ed i carri posteriori saranno garantiti per cinque anni a condizione che almeno una volta l'anno siano effettuati, da parte di un rivenditore autorizzato SCOTT, gli interventi manutentivi indicati al punto 4 del manuale. L'intervento di manutenzione dovrà essere documentato nel manuale attraverso il timbro e la firma del rivenditore autorizzato. I costi di manutenzione sono interamente a carico del proprietario. L'intervento da parte di soggetti non autorizzati da SCOTT farà venir meno la garanzia.

Qualora non venga eseguita la manutenzione annuale, la garanzia relativamente ai telai SCOTT sarà ridotta a tre anni dalla data di acquisto.

Relativamente ai modelli Gambler, Voltage Fr e Volt-X la garanzia è limitata a due anni.

Le componentistiche dei Prodotti sostituiti o riparati saranno garantiti, dalla data di sostituzione o riparazione, sino alla scadenza originaria della presente garanzia, alle medesime condizioni.

La presente garanzia convenzionale concessa da SCOTT è valida a livello mondiale.

Questa garanzia lascia impregiudicati gli altri diritti concessi dalla legge nazionale dello stato dove è stato effettuato l'acquisto.

Se qualche clausola della presente garanzia dovesse essere nulla secondo le leggi nazionali la parte restante della garanzia manterrebbe comunque la sua validità.

**Che cosa farà Scott?** SCOTT sostituirà con un prodotto simile per tipologia e qualità o riparerà il prodotto difettoso o rimborserà il prezzo d'acquisto (come dimostrato dalla ricevuta d'acquisto) a propria discrezione. Le spese per la sostituzione di parti non difettose sono a carico dell'utente finale. In questo caso SCOTT informerà del costo per la riparazione per autorizzarla.

**Che cosa non copre la presente garanzia?** Questa garanzia non copre i difetti che non esistevano prima dell'acquisto del Prodotto. Questa garanzia non copre: 1) i Prodotti oggetto di noleggio, 2) i Prodotti che siano stati acquistati non completamente assemblati, 3) i difetti causati da «usura» (una lista completa di tutte le parti soggette ad «usura» si possono trovare nel manuale), 4) i danni derivanti da: incidenti, negligenza, utilizzo non conforme al Prodotto, abuso, eventi naturali, assemblaggio non corretto, mancato rispetto delle procedure di manutenzione e assistenza, interventi di manutenzione eseguita da soggetti che non siano rivenditori autorizzati SCOTT, utilizzo di pezzi o dispositivi non compatibili con il Prodotto, e l'alterazione del prodotto. 5) Danni o guasti dovuti ad incidenti. Alcuni stati non ammettono la limitazione della garanzia per i danni conseguenti ad incidenti per cui questa clausola potrebbe non essere interamente applicabile. Tutti i Prodotti vengono forniti con il manuale. Si prega di seguire attentamente le istruzioni riportate nel manuale o riportate sul Prodotto.

## GARANZIA

### Come presentare la richiesta di intervento della presente Garanzia Convenzionale?

Per presentare una richiesta di intervento ai sensi della presente garanzia convenzionale, è necessario rivolgersi ad un rivenditore autorizzato SCOTT, o chiamare il servizio clienti SCOTT o il distributore SCOTT nazionale (info su: [www.scott-sports.it](http://www.scott-sports.it)) indicando il difetto contestato. La richiesta di intervento dovrà essere inoltrata a mezzo lettera raccomandata entro il termine di validità della presente garanzia. Il Proprietario dovrà provvedere ad inviare tempestivamente a sue spese il Prodotto a SCOTT o ad un rivenditore autorizzato SCOTT per le necessarie verifiche accompagnato dalla prova di acquisto dello stesso (scontrino) presso un rivenditore autorizzato SCOTT e dal cd. "Protocollo" debitamente compilato (che troverete alla fine del manuale). In difetto, questa garanzia convenzionale non opererà.

In caso di sostituzione o di rimborso, le componenti del Prodotto sostituiti o rimborsati diventeranno di proprietà di SCOTT.

### Come influiscono le leggi nazionali sui diritti derivanti dal presente Garanzia

**Convenzionale?** Questa garanzia convenzionale conferisce specifici diritti che lascia impregiudicati i diritti concessi dalle legislazioni statali.

### Raccomandazioni

Si raccomanda di rivolgersi solo i rivenditori autorizzati SCOTT per i servizi di manutenzione annuale e per le riparazioni, la manutenzione scorretta o le riparazioni non correttamente eseguite faranno venir meno questa garanzia convenzionale. I costi di manutenzione sono a carico del consumatore.

SCOTT Bike Warranty Periods					
	Year 1	Year 2	Year 3	Year 4	Year 5
SCOTT Bikes					
Gambler, Voltage FR, Volt-X					
Regular Warranty Period					
Option for prolongation according to maintenance intervals shown in manuals attached to bikes					



## PIANO DI ASSISTENZA SCOTT

---

Modello .....

Anno.....

Taglia .....

Telaio .....

Data di acquisto .....

### Servizi che devono essere fatti annualmente

- Controllo dell'ammortizzatore inclusa la lubrificazione
- Controllo del pivot del carro incluso asse e supporti
- Controllo dell'ammortizzatore posteriore come da manuale
- Controllo mozzi, sostegno e canotto sella
- Controllo di tutte le viti della bicicletta
- Controllo del manubrio, attacco manubrio, barra della sella e canotto
- Controllo che i pattini del freno e i cerchioni non siano usurati
- Controllo che i freni a disco funzionino come da manuale
- Controllo che la forcella ammortizzata funzioni come da manuale
- Controllo dei cambi e dei deragliatori inclusi i cavi

Data della revisione	Firma del dealer
----------------------	------------------

## PIANO DI ASSISTENZA SCOTT

---

Modello .....

Anno.....

Taglia .....

Telaio .....

Data di acquisto .....

### Servizi che devono essere fatti annualmente

- Controllo dell'ammortizzatore inclusa la lubrificazione
- Controllo del pivot del carro incluso asse e supporti
- Controllo dell'ammortizzatore posteriore come da manuale
- Controllo mozzi, sostegno e canotto sella
- Controllo di tutte le viti della bicicletta
- Controllo del manubrio, attacco manubrio, barra della sella e canotto
- Controllo che i pattini del freno e i cerchioni non siano usurati
- Controllo che i freni a disco funzionino come da manuale
- Controllo che la forcella ammortizzata funzioni come da manuale
- Controllo dei cambi e dei deragliatori inclusi i cavi

Data della revisione	Firma del dealer
----------------------	------------------