

WEB-MANAGED GIGABIT ETHERNET SWITCH WITH 4 SFP PORTS QUICK INSTALL GUIDE

MODELS 560801 & 560818



This guide presents the basic steps to set up and operate this device. For detailed instructions and specifications, refer to the user manual enclosed with this product or at intellinet-network.com.

Placement

Prior to use, it is recommended that the switch be placed/positioned:

- on a level surface that can support the weight of the switch (and any other items that need to be considered);
- with a minimum of 25 mm (approx. 1") of clearance on the top and sides for adequate ventilation;
- away from sources of electrical noise: radios, transmitters, broadband amplifiers, etc.;
- where it cannot be affected by excessive moisture.

The switch includes brackets and screws for optional rack mounting.

1. Disconnect any cables from the switch.
2. Position a bracket over the mounting holes on one side of the switch and secure it in place with screws.
3. Repeat Step 2 on the other side of the switch.
4. Position the switch in the rack and screw the brackets to the rack.
5. Reconnect any cables.

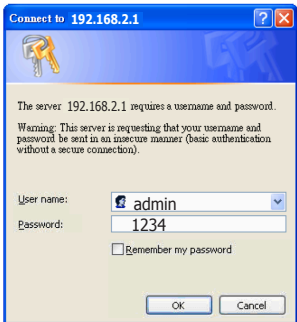
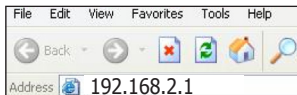
Connections

- All ports on the switch support Auto-MDI/MDI-X functionality, so you can use straight or crossover UTP/STP cables to connect the RJ45 ports to PCs, routers, hubs, other switches, etc.
- Use the included power cable to connect the receptacle on the back of the switch to a power outlet, and confirm that the Power LED lights.

LED	Status	Operation
Power	On	Unit is receiving power
	Off	Check connection
Link/ ACT	On	Valid port connection
	Blinking	Data transmitted/received
	Off	No link established

Basic Web-Based Browser Management

1. Open your Web browser.
2. Enter "http://" and the IP address of the switch in the Address field. The default management IP address is 192.168.2.1.
3. Press <Enter> to display the login screen. In the Username field, enter "admin"; in the Password field, enter "1234." Click **OK**.

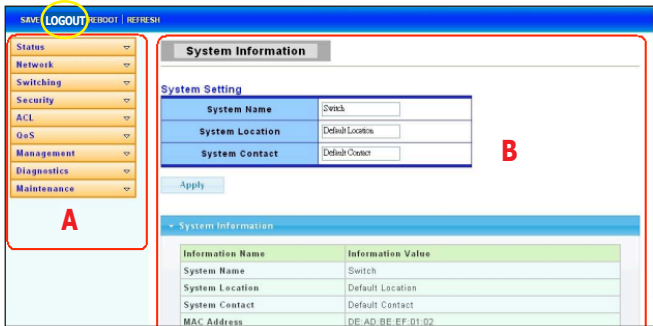


Graphic User Interface

Once you've logged in, the initial screen displays for the Graphic User Interface, which presents three main sections:

- A** Select the Configuration section where you want to establish or edit your settings.
- B** Refer to this section for system information.

Click **Logout** in the navigation panel to exit the interface. Note: To reset the switch to its factory default configuration, press the Reset button on the front panel for one second. The switch automatically reboots and reloads its factory configuration file.



Diese Kurzanleitung zeigt die grundlegenden Schritte zur Einrichtung und Inbetriebnahme dieses Geräts. Für genauere Anweisungen nutzen Sie bitte das beiliegende Handbuch oder auf intellinet-network.com.

Nutzungsumgebung

Er wird empfohlen, den Switch vor der Nutzung folgendermaßen aufzustellen:

- auf ebenem Untergrund, der das Gewicht des Switches (und evtl. anderer Gegenstände) trägt;
- mit mindestens 25 mm Abstand zu allen Seiten für angemessenen Luftdurchsatz;
- fern von anderen Übertragungsgeräten wie Radios, Breitbandverstärker, etc.;
- nicht in feuchten Umgebungen.

Diesem Switch liegen Haltewinkel und Schrauben für optionale Rackmontage bei.

1. Trennen Sie alle Kabel von dem Switch.
2. Platzieren Sie einen Haltewinkel über den Montagelöchern auf einer Seite des Switches und fixieren Sie ihn mit Schrauben.
3. Wiederholen Sie Schritt 2 auf der anderen Seite des Switches.
4. Platzieren Sie den Switch in dem Rack und schrauben Sie die Haltewinkel fest.
5. Schließen Sie alle Kabel wieder an.

Anschlüsse

- Alle Ports unterstützen Auto-MDI/MDI-X Funktionalität, daher können Sie ein Crossover- oder Nicht-Crossover UTP-/STP-Kabel verwenden, um die RJ45-Ports mit PCs, Routern, Hubs, anderen Switches etc. zu verbinden.
- Verwenden Sie das beiliegende Stromkabel, um die Strombuchse auf der Rückseite des Switches mit einer Steckdose zu verbinden und prüfen Sie, dass die Power-LED leuchtet.

LED	Status	Bedeutung
Power	An	Gerät wird mit Strom versorgt
	Aus	Stromanschluss prüfen
Link/ ACT	An	Verbindung ist hergestellt
	Blinkend	Datenübertragung
	Aus	Verbindung ist nicht hergestellt

Grundlagen der Steuerung über den Webbrowser

1. Öffnen Sie Ihren Webbrowser.
2. Geben Sie "http://" und die IP-Adresse des Switches in der Adresszeile ein. Die Standard-IP-Adresse lautet 192.168.2.1.
3. Drücken Sie <Enter>, um zum Loginfenster zu gelangen. Geben Sie als Benutzernamen "admin" und als Passwort "1234" ein. Klicken Sie auf OK.

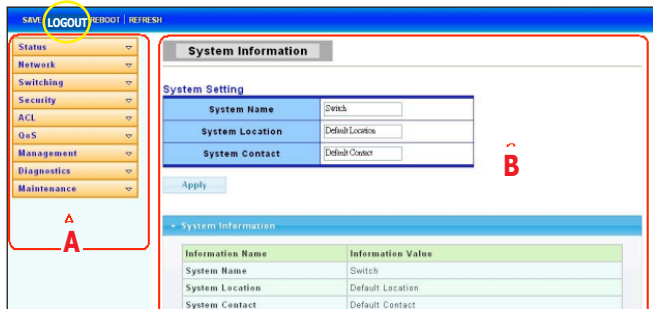


Benutzeroberfläche

Sobald Sie sich eingeloggt haben, zeigt die grafische Benutzeroberfläche drei Hauptabschnitte:

- A** Wählen Sie den "Configuration"-Abschnitt aus, in dem Sie Einstellungen vornehmen oder ändern möchten.
- B** In diesem Abschnitt finden Sie Systeminformationen.

Klicken Sie in der Navigationsleiste auf **Logout** um die Oberfläche zu verlassen. Hinweis: Um den Switch auf die Werkseinstellungen zurückzusetzen, halten Sie den Reset-Knopf an der Frontseite eine Sek. gedrückt. Der Switch startet automatisch neu und lädt die ursprüngliche Konfigurationsdatei.



Esta guía presenta los pasos básicos para instalar y operar este dispositivo. Para obtener instrucciones detalladas y más especificaciones, consulte el manual de usuario incluido o en intellinet-network.com.

Colocación

Antes de utilizarlo, se recomienda que el switch sea colocado/fijado:

- Sobre una superficie plana que pueda soportar el peso del switch (y cualquier otro artículo que deba ser considerado);
- Con un mínimo de 25 mm (1" aprox.) de espacio libre en la parte superior y en los lados para una ventilación adecuada;
- Apartado de fuentes de ruido eléctrico: radios, transmisores, amplificadores, tc.;
- Donde no sea afectado por la humedad excesiva.

El switch incluye los soportes y tornillos para su montaje en Rack (opcional).

1. Desconecte cualquier cable del switch.
2. Coloque el soporte sobre los orificios de montaje, ubicados a un lado del switch y sujételo con los tornillos.
3. Repita el paso 2 en el lado contrario del switch.
4. Coloque el switch en el rack y atornille los soportes al rack.
5. Conecte nuevamente todos los cables.

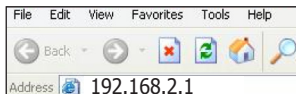
Conexiones

- Todos los puertos del switch soportan Auto-MDI/MDI-X, puede utilizarse cable directo o cruzado UTP/STP para conectar los puertos RJ45 a la PC, router, hub, otros switches, etc.
- Utilice el cable de corriente incluido para conectar la parte trasera del switch con una toma de corriente, y confirme que el LED de encendido se ilumina.

LED	Estado	Operación
Power	Encendido	El dispositivo recibe energía
	Apagado	Compruebe la conexión
Link/ ACT	Encendido	Válida el puerto de conexión
	Parpadeo	Datos enviados/recibidos
	Apagado	No hay conexión

Administración básica vía Navegador Web

1. Inicie su Navegador Web.
2. Ingrese "http://" y la dirección IP del switch en la barra de direcciones. La dirección de administración por defecto es 192.168.2.1.
3. Presione <Enter> para ingresar a la pantalla de inicio de sesión. El nombre de usuario es "admin", la contraseña es "1234". Haga clic en **Aceptar**.

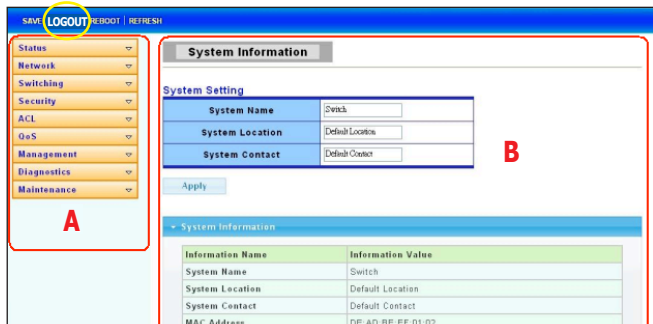


Interfaz Gráfica de Usuario

Una vez que ingrese, se mostrará la pantalla inicial con la Interfaz Gráfica de usuario con un menú con las principales funciones:

- A** Elija la sección de configuración donde desee realizar cambios.
- B** Consulte en esta sección la información del sistema.

Haga clic en **Logout** del panel de navegación para salir de la interfaz. Nota: Para restablecer el switch a los ajustes de fábrica, presione el botón "reset" del panel frontal por un segundo. El switch se reinicia y carga el archivo con las configuraciones de fábrica.



System Name	Switch
System Location	Default Location
System Contact	Default Contact

Information Name	Information Value
System Name	Switch
System Location	Default Location
System Contact	Default Contact
MAC Address	DE:AD:BE:EF:01:02

Ce guide décrit les bases pour configurer et opérer cet appareil. Pour des instructions et spécifications détaillées, veuillez lire le manuel de l'utilisateur inclus ou sur intellinet-network.com.

Placement

Avant d'utiliser le commutateur, il est recommandé de le placer:

- sur une surface plane qui peut supporter son poids (et celui d'autres objets);
- ac. un écartement minimal de 25 mm d'autres objets pour une ventilation suffisante;
- loin des appareils électriques qui peuvent être source d'interférence (des radios etc.);
- loin des environnements humides.

Le commutateur inclut des équerres et vis pour un montage en rack optionnelle.

1. Déconnectez tous les cordons du commutateur.
2. Positionnez une équerre sur les trous de montage à un côté du commutateur et sécurisez-la avec des vis.
3. Répétez l'étape 2 à l'autre côté du commutateur.
4. Positionnez le commutateur en rack et vissez les équerres au rack.
5. Reconnectez tous les cordons.

Connexions

- Tous les ports de ce commutateur supportent la fonctionnalité Auto-MDI/MDI-X, donc vous pouvez utiliser des câbles UTP/STP croisés ou non-croisés pour connecter les ports RJ45 aux PCs, routeurs, hubs, d'autres commutateurs etc.
- Utilisez le cordon d'alimentation inclus pour connecter l'entrée d'alimentation au panneau arrière du commutateur à une prise de courant et confirmez que la DEL s'allume.

DEL	État	Description
Power	Allumé	Appareil est alimenté
	Éteint	Vérifiez l'alimentation
Link/ ACT	Allumé	Connexion est établie
	Clignotant	Données sont transmises
	Éteint	Connexion n'est pas établie

Base de la gestion Web

1. Ouvrez votre navigateur Web.
2. Entrez "http://" et l'adresse IP du commutateur dans le champ Adresse. L'adresse IP par défaut de gestion est 192.168.2.1.
3. Appuyez sur <Entrée> pour afficher la fenêtre connexion. Dans le champ nom utilisateur, entrez "admin"; dans le champ mot de passe, entrez "1234." Cliquez sur OK.



Interface graphique

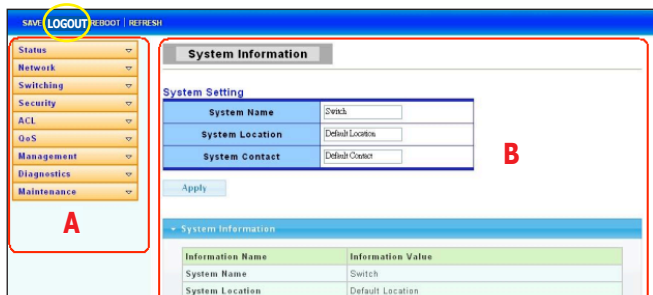
Dès que vous avez connecté, l'interface graphique vous affiche trois sections principales :

A Sélectionnez la section

Configuration où vous voudriez établir ou changer des paramètres.

B À cette section, vous trouvez des informations de système.

Cliquez sur **Logout** dans la barre de navigation pour quitter l'interface. Remarque: Pour un reset du commutateur à la configuration d'origine, appuyez une seconde sur le bouton Reset au panneau avant. Le commutateur redémarre automatiquement et rétablit le fichier de configuration d'origine.



Ta instrukcja prezentuje podstawowe kroki podłączenia i instalacji urządzenia. Aby uzyskać szczegółowe informacje techniczne oraz instrukcję użytkownika zapoznaj się z zawartością dołączoną do opakowania lub odwiedź stronę intellinet-network.com.

Umiejscowienie

Zaleca się, aby urządzenie w trakcie użytkowania było umiejscowione:

- na płaskiej powierzchni, w miejscu odpowiednim do wagi urządzenia;
- dla zapewnienia dobrej wentylacji w odległości co najmniej 25 mm obudowy urządzenia od podłoża, na którym się znajduje;
- z dala od źródeł zakłóceń elektrycznych: radia, nadajniki szerokopasmowe, itp.;
- z dala od nadmiernej wilgoci.

W zestawie znajdują się uchwyty oraz śrubki do opcjonalnego mocowania rackowego.

1. Odłącz wszystkie kable od przełącznika.
2. Umieść uchwyt na dziurach na bocznej części przełącznika i przykręć go śrubami.
3. Powtórz czynność z punktu nr 2 dla drugiego uchwyty.
4. Umieść przełącznik w racku i przykręć go śrubami.
5. Podłącz kable.

Podłączenie

- Wszystkie porty przełącznika obsługują auto-krosowanie MDI/MDI-X, możliwe więc jest użycie kabla prostego lub krosowanego, aby połączyć porty RJ45 z komputerami, routerami, czy innymi przełącznikami.
- Użyj dołączonego kabla, aby podłączyć zasilanie do gniazda na tylnym panelu przełącznika, sprawdź, czy zapaliła się dioda zasilania.

Dioda	Status	Objaśnienie
Power	On (wł.)	Urządzenie jest zasilone
	Off (wył.)	Sprawdź, czy zasilanie jest podłączone
Link/ ACT	On (wł.)	Prawidłowe podłączenie portu
	Migająca	Transmisja/odbiór
	Off (wył.)	Nie nawiązano połączenia

Konfiguracja podstawowa

1. Otwórz przeglądarkę internetową.
2. Wpisz „http://” oraz adres IP przełącznika w pasek adresu przeglądarki. Domyślnym adresem IP urządzenia jest 192.168.2.1.
3. Wciśnij <Enter>, aby wyświetlić okno logowania. W pole nazwa użytkownika wpisz „admin”, w pole hasło wpisz „1234”. Wciśnij OK.

Graficzny interfejs użytkownika

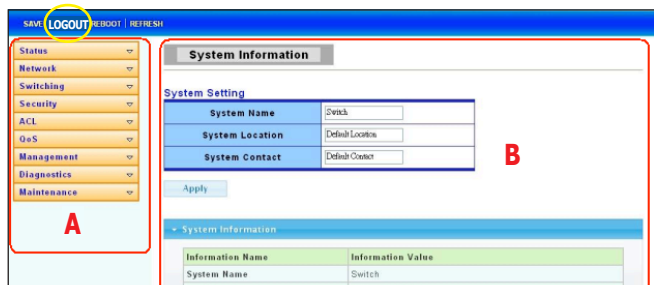
Po zalogowaniu się do urządzenia wyświetlony zostanie graficzny interfejs użytkownika podzielony na trzy główne sekcje:

A Wybierz sekcję Configuration, jeśli chcesz dokonać konfiguracji lub jej edycji.

B W tej sekcji możesz sprawdzić informacje systemowe.

Wybierz **Logout** w panelu nawigacyjnym, aby wyjść z interfejsu.

Uwaga: Aby przywrócić przełącznik do jego ustawień domyślnych, wciśnij i przytrzymaj przez jedną sekundę przycisk resetu znajdujący się na przednim panelu urządzenia. Przełącznik automatycznie zrestartuje się i wczyta konfigurację fabryczną.



Questa guida fornisce le indicazioni basilari per settare e mettere in funzione l'apparecchio. Per istruzioni dettagliate e ulteriori specifiche, fare riferimento al manuale d'istruzione contenuto nel CD incluso al prodotto o sul sito intellinet-network.com.

Posizionamento

Prima di utilizzare il prodotto, si consiglia di fare attenzione a dove viene collocato lo switch:

- su una superficie piana che può supportare il peso dello switch (o qualsiasi altro oggetto che deve essere tenuto in considerazione);
- con un minimo di 25 mm (approssimativamente 1") di spazio libero verso l'alto e lateralmente per permettere un'adeguata ventilazione;
- lontano da sorgenti che possono provocare disturbi e interferenze elettromagnetiche: radio, trasmettitori, amplificatori di banda, ecc.;
- dove non venga sottoposto ad eccessiva umidità.

Lo switch include staffe e viti per il montaggio opzionale a rack.

1. Disconnettere qualsiasi cavo dallo switch.
2. Posizionare la staffa sui fori di fissaggio su un lato dello switch e assicurarla sul posto con le viti.
3. Ripetere il passo 2 per l'altro lato dello switch.
4. Posizionare lo switch sul rack ed avvitare le staffe sul rack.
5. Ricollegare i cavi.

Connessioni

- Tutte le porte sullo switch supportano la funzionalità Auto-MDI/MDI-X, così si possono usare sia cavi dritti che incrociati UTP/STP per collegare le porte RJ45 ai PC, router, hub, altri switch, etc.
- Utilizzare il cavo di alimentazione incluso per collegare la presa sul retro dello switch ad una presa di corrente e verificare che la luce del LED di alimentazione sia accesa.

LED	Stato	Operazione
Power	Accesso	L'unità sta ricevendo corrente
	Spento	Verificare la connessione
Link/ ACT	Accesso	Porta di connessione valida
	Lampeggiante	Dati trasmessi/ricevuti
	Spento	Nessuna connessione stabilita

Gestione tramite browser

1. Aprire il vostro Web browser.
2. Inserire "http://" e l'indirizzo IP dello switch nel campo riservato all'indirizzo. L'indirizzo IP predefinito è 192.168.2.1.
3. Premere <Invio> per visualizzare la schermata di accesso. Nel campo Username, inserire "admin"; nel campo Password, inserire "1234."
Cliccare **OK**.



Interfaccia grafica utente

Appena effettuato l'accesso, viene visualizzata l'interfaccia grafica utente iniziale, la quale presenta tre principali sezioni:

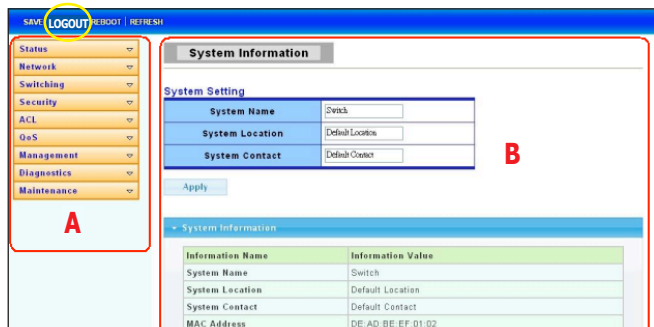
A Selezionare la sezione

Configurazione se si desidera creare o modificare delle impostazioni.

B Riferirsi a questa sezione per Informazioni di sistema.

Cliccare **Logout** nel pannello di navigazione per uscire dall'interfaccia.

Nota: Per resettare lo switch alle impostazioni di fabbrica, premere il tasto Reset sul pannello frontale per un secondo. Lo switch automaticamente si riavvia e ricarica il file con le impostazioni di fabbrica.



WARRANTY INFORMATION

English: For warranty information, go to intellinet-network.com/warranty.

Deutsch: Garantieinformationen finden Sie unter intellinet-network.com/warranty.

Español: Si desea obtener información sobre la garantía, visite intellinet-network.com/warranty.

Français: Pour consulter les informations sur la garantie, visitez intellinet-network.com/warranty.

Polski: Informacje dotyczące gwarancji znajdują się na stronie intellinet-network.com/warranty.

Italiano: Per informazioni sulla garanzia, accedere a intellinet-network.com/warranty.

En México: Póliza de Garantía Intellinet — Datos del importador y responsable ante el consumidor IC Intracom México, S.A.P.I. de C.V. • Av. Interceptor Poniente # 73, Col. Parque Industrial La Joya, Cuautitlán Izcalli, Estado de México, C.P. 54730, México. • Tel. (55)1500-4500

La presente garantía cubre este producto por 3 años contra cualquier defecto de fabricación en sus materiales y mano de obra, bajo las siguientes condiciones:

1. Todos los productos a que se refiere esta garantía, ampara su cambio físico, sin ningún cargo para el consumidor.
2. El comercializador no tiene talleres de servicio, debido a que los productos que se garantizan no cuentan con reparaciones, ni refacciones, ya que su garantía es de cambio físico.
3. La garantía cubre exclusivamente aquellas partes, equipos o sub-ensambles que hayan sido instaladas de fábrica y no incluye en ningún caso el equipo adicional o cualesquiera que hayan sido adicionados al mismo por el usuario o distribuidor.

Para hacer efectiva esta garantía bastará con presentar el producto al distribuidor en el domicilio donde fue adquirido o en el domicilio de IC Intracom México, S.A.P.I. de C.V., junto con los accesorios contenidos en su empaque, acompañado de su póliza debidamente llenada y sellada por la casa vendedora (indispensable el sello y fecha de compra) donde lo adquirió, o bien, la factura o ticket de compra original donde se mencione claramente el modelo, número de serie (cuando aplique) y fecha de adquisición. Esta garantía no es válida en los siguientes casos: Si el producto se hubiese utilizado en condiciones distintas a las normales; si el producto no ha sido operado conforme a los instructivos de uso; o si el producto ha sido alterado o tratado de ser reparado por el consumidor o terceras personas.

REGULATORY STATEMENTS

FCC Class A

This equipment has been tested and found to comply with the limits for a Class A digital device, pursuant to Part 15 of the Federal Communications Commission (FCC) Rules and designed to provide reasonable protection against harmful interference when the equipment is operated in a commercial environment. This equipment generates, uses and can radiate radio frequency energy, and if not installed and used in accordance with the instruction manual may cause harmful interference to radio communications. Operation of this equipment in a residential area is likely to cause harmful interference, in which case the user will be required to correct the interference at his own expense. Any changes or modifications made to this equipment without the approval of the manufacturer could result in the product not meeting the Class A limits, in which case the FCC could void the user's authority to operate the equipment.

CE / R&TTE

English: This device complies with the requirements of R&TTE Directive 1999/5/EC. The Declaration of Conformity for this product is available at:

Deutsch: Dieses Gerät entspricht der Direktive R&TTE Direktive 1999/5/EC. Die Konformitätserklärung für dieses Produkt finden Sie unter:

Español: Este dispositivo cumple con los requerimientos de la Directiva R&TTE 1999/5/EC. La declaración de conformidad para este producto esta disponible en:

Français: Cet appareil satisfait aux exigences de la directive R&TTE 1999/5/CE. La Déclaration de Conformité pour ce produit est disponible à l'adresse:

Polski: Urządzenie spełnia wymagania dyrektywy R&TTE 1999/5/EC. Deklaracja zgodności dostępna jest na stronie internetowej producenta:

Italiano: Questo dispositivo è conforme alla Direttiva 1999/5/EC R&TTE La dichiarazione di conformità per questo prodotto è disponibile al:

intellinet-network.com



WASTE ELECTRICAL & ELECTRONIC EQUIPMENT

Disposal of Electric and Electronic Equipment (applicable in the European Union and other European countries with separate collection systems)

English: This symbol on the product or its packaging indicates that this product shall not be treated as household waste. Instead, it should be taken to an applicable collection point for the recycling of electrical and electronic equipment. By ensuring this product is disposed of correctly, you will help prevent potential negative consequences to the environment and human health, which could otherwise be caused by inappropriate waste handling of this product. If your equipment contains easily removable batteries or accumulators, dispose of these separately according to your local requirements. The recycling of materials will help to conserve natural resources. For more detailed information about recycling of this product, contact your local city office, your household waste disposal service or the shop where you purchased this product. In countries outside of the EU: If you wish to discard this product, contact your local authorities and ask for the correct manner of disposal.



Deutsch: Dieses auf dem Produkt oder der Verpackung angebrachte Symbol zeigt an, dass dieses Produkt nicht mit dem Hausmüll entsorgt werden darf. In Übereinstimmung mit der Richtlinie 2002/96/EG des Europäischen Parlaments und des Rates über Elektro- und Elektronik-Altgeräte (WEEE) darf dieses Elektrogerät nicht im normalen Hausmüll oder dem Gelben Sack entsorgt werden. Wenn Sie dieses Produkt entsorgen möchten, bringen Sie es bitte zur Verkaufsstelle zurück oder zum Recycling-Sammelpunkt Ihrer Gemeinde.

Español: Este símbolo en el producto o su embalaje indica que el producto no debe tratarse como residuo doméstico. De conformidad con la Directiva 2002/96/CE de la UE sobre residuos de aparatos eléctricos y electrónicos (RAEE), este producto eléctrico no puede desecharse con el resto de residuos no clasificados. Deshágase de este producto devolviéndolo a su punto de venta o a un punto de recolección municipal para su reciclaje.

Français: Ce symbole sur le produit ou son emballage signifie que ce produit ne doit pas être traité comme un déchet ménager. Conformément à la Directive 2002/96/EC sur les déchets d'équipements électriques et électroniques (DEEE), ce produit électrique ne doit en aucun cas être mis au rebut sous forme de déchet municipal non trié. Veuillez vous débarrasser de ce produit en le renvoyant à son point de vente ou au point de ramassage local dans votre municipalité, à des fins de recyclage.

Polski: Jeśli na produkcie lub jego opakowaniu umieszczono ten symbol, wówczas w czasie utylizacji nie wolno wyrzucać tego produktu wraz odpadami komunalnymi. Zgodnie z Dyrektywą Nr 2002/96/WE w sprawie zużytego sprzętu elektrycznego i elektronicznego (WEEE), niniejszego produktu elektrycznego nie wolno usuwać jako nie posortowanego odpadu komunalnego. Prosimy o usunięcie niniejszego produktu poprzez jego zwrot do punktu zakupu lub oddanie do miejscowego komunalnego punktu zbiórki odpadów przeznaczonych do recyklingu.

Italiano: Questo simbolo sul prodotto o sulla relativa confezione indica che il prodotto non va trattato come un rifiuto domestico. In ottemperanza alla Direttiva UE 2002/96/EC sui rifiuti di apparecchiature elettriche ed elettroniche (RAEE), questo prodotto elettrico non deve essere smaltito come rifiuto municipale misto. Si prega di smaltire il prodotto riportandolo al punto vendita o al punto di raccolta municipale locale per un opportuno riciclaggio.

North & South America

IC Intracom Americas
550 Commerce Blvd.
Oldsmar, FL 34677
USA

Asia & Africa

IC Intracom Asia
Far Eastern Technology Center
7-F No. 125, Section 2, Da Tong Rd.
Shijr, Taipei
Taiwan, ROC

Europe

IC Intracom Europe
Löhbacher Str. 7
D-58553 Halver
Germany

All trademarks and trade names are the property of their respective owners.

Alle Marken und Markennamen sind Eigentum Ihrer jeweiligen Inhaber.

Todas las marcas y nombres comerciales son propiedad de sus respectivos dueños.

Toutes les marques et noms commerciaux sont la propriété de leurs propriétaires respectifs.

Wszystkie znaki towarowe i nazwy handlowe należą do ich właścicieli.

Tutti i marchi registrati e le dominazioni commerciali sono di proprietà dei loro rispettivi proprietari.

© IC Intracom. All rights reserved.

Intellinet is a trademark of IC Intracom, registered in the U.S. and other countries.



INTELLINET[™]
N E T W O R K S O L U T I O N S