

Important: Read before use.
Importante: Leer antes de usar.

Motorized Height-Adjustable Multimedia TV Cart, for 55" to 100" Displays

Model 462457

	A (x1)	G (x4)	N (x1)	V (x1) 10 mm	P-A (x3) M4x6	P-B (x2) M4x6	P-C (x6) M5x10	P-D (x2) M5x16	
	B (x1)	H (x1)	O (x1)	W (x1) 19 mm					P-E (x2) M6x8
C (x1)	I (x1)	P (x1)	Q (x2)	X (x1)	P-I (x12) M8x25	P-J (x8) M8x70	M-A (x4) M5x14	M-B (x4) M6x14	
D (x1)	J (x1)	R (x1)	S (x1)	Y (x1)					Z (x1)
E (x2)	K (x1)	L (x1)	T (x1)	A1 (x1)	U (x1) 5 mm	B1 (x1)	M-G (x8) ø15xø8x5	M-H (x8) ø15xø8x15	
<p>VESA 200x200, 300x200, 400x200, 300x300, 400x300, 600x200, 350x350, 400x400, 600x400, 800x400, 800x600</p>									

- ENGLISH**
- Read and follow all instructions before use. Failure to do so may result in injury, electric shock, fire, equipment damage, or voided warranty.
 - Ensure the mounting surface can safely support the product and attached equipment.
 - Do not exceed the maximum weight capacity.
 - Use assistance or lifting equipment when handling heavy products.
 - Tighten screws securely without over-tightening.
 - Keep clear of moving parts during operation.
 - Use the product only as intended. Do not stand, hang, or climb on it.
 - Indoor use only.
 - Do not modify, reconstruct, disassemble, or replace components while power is connected.
 - Use only the supplied power unit. Do not use the product with a damaged cord or plug.
 - Do not operate or clean the product in wet or moist conditions, or if electrical components come into contact with liquids.
 - Disconnect power before cleaning, servicing, or when not in use. Keep plugs and cords organized and out of children's reach.
 - If unusual noise, smell, or malfunction occurs, disconnect power immediately and contact service support.
 - Small parts may present a choking hazard. Keep children away unless properly supervised.
 - Children aged 8+ and persons with reduced physical, sensory, or mental capabilities may use the product only under proper supervision and instruction.
 - Inspect the product regularly (at least every three months) to ensure safe operation.

- DEUTSCH**
- Lesen und befolgen Sie vor der Verwendung alle Anweisungen.
 - Nichtbeachtung kann zu Verletzungen, Stromschlag, Brand, Geräteschäden oder zum Erlöschen der Garantie führen.
 - Stellen Sie sicher, dass die Montagefläche das Produkt und die befestigten Geräte sicher tragen kann.

- Überschreiten Sie nicht die maximale Tragfähigkeit.
- Verwenden Sie beim Heben schwerer Produkte immer Unterstützung oder Hebevorrichtungen.
- Ziehen Sie die Schrauben fest an, jedoch nicht zu fest.
- Halten Sie während des Betriebs Abstand zu beweglichen Teilen.
- Verwenden Sie das Produkt nur bestimmungsgemäß. Nicht darauf stehen, hängen oder klettern.
- Nur für den Innenbereich geeignet.
- Das Produkt darf nicht verändert, umgebaut, zerlegt oder bei angeschlossener Stromversorgung repariert werden.
- Verwenden Sie ausschließlich das mitgelieferte Netzteil. Verwenden Sie das Produkt nicht mit beschädigtem Kabel oder Stecker.
- Betreiben oder reinigen Sie das Produkt nicht in feuchter oder nasser Umgebung oder wenn elektrische Komponenten mit Flüssigkeiten in Kontakt gekommen sind.
- Trennen Sie vor Reinigung, Wartung oder bei Nichtgebrauch die Stromversorgung. Halten Sie Kabel und Stecker ordentlich und außerhalb der Reichweite von Kindern.
- Bei ungewöhnlichen Geräuschen, Gerüchen oder Fehlfunktionen sofort die Stromversorgung trennen und den Kundendienst kontaktieren.
- Kleinteile können eine Erstickungsgefahr darstellen. Kinder fernhalten, sofern keine angemessene Aufsicht gewährleistet ist.
- Kinder ab 8 Jahren sowie Personen mit eingeschränkten körperlichen, sensorischen oder geistigen Fähigkeiten dürfen das Produkt nur unter Aufsicht und nach entsprechender Einweisung verwenden.
- Überprüfen Sie das Produkt regelmäßig (mindestens alle drei Monate) auf sicheren Betrieb.

- ESPAÑOL**
- Lea y siga todas las instrucciones antes de usar el producto. El incumplimiento puede causar lesiones, descargas eléctricas, incendios, daños al equipo o anular la garantía.

- GENERAL PRODUCT SAFETY INSTRUCTIONS**
- Asegúrese de que la superficie de montaje pueda soportar de forma segura el producto y el equipo instalado.
 - No exceda la capacidad máxima de carga.
 - Utilice ayuda o equipo de elevación al manipular productos pesados.
 - Apriete los tornillos firmemente, pero sin excederse.
 - Manténgase alejado de las partes móviles durante el funcionamiento.
 - Utilice el producto únicamente para el uso previsto. No se pare, cuelgue ni trepe sobre el producto.
 - Solo para uso en interiores.
 - No modifique, reconstruya, desarme ni reemplace componentes mientras el producto esté conectado a la corriente.
 - Utilice únicamente la fuente de alimentación suministrada. No utilice el producto con cables o enchufes dañados.
 - No opere ni limpie el producto en ambientes húmedos o mojados, ni si los componentes eléctricos han estado en contacto con líquidos.
 - Desconecte la alimentación antes de limpiar, realizar mantenimiento o cuando el producto no esté en uso. Mantenga cables y enchufes organizados y fuera del alcance de los niños.
 - Si detecta ruidos, olores inusuales o fallas, desconecte inmediatamente la alimentación y contacte al servicio técnico.
 - Las piezas pequeñas pueden representar riesgo de asfixia. Mantenga a los niños alejados salvo bajo supervisión adecuada.
 - Los niños mayores de 8 años y las personas con capacidades físicas, sensoriales o mentales reducidas solo deben usar el producto bajo supervisión e instrucciones adecuadas.
 - Inspeccione regularmente el producto (al menos cada tres meses) para garantizar un funcionamiento seguro.

- FRANÇAIS**
- Lisez et suivez toutes les instructions avant utilisation. Le non-respect de ces consignes peut entraîner des blessures, un choc électrique, un incendie, des dommages matériels ou l'annulation de la garantie.

- POLSKI**
- Przed użyciem należy przeczytać i przestrzegać wszystkich instrukcji. Nieprzestrzeganie zaleceń może spowodować obrażenia, porażenie prądem, pożar, uszkodzenie urządzenia lub utratę gwarancji.
- Upewnij się, że powierzchnia montażowa może bezpiecznie utrzymać produkt oraz zamontowany sprzęt.
 - Nie przekraczaj maksymalnego udźwigu.
 - Podczas podnoszenia ciężkich produktów korzystaj z pomocy drugiej osoby lub urządzeń podnoszących.
 - Dokręcaj śruby mocno, ale nie z nadmierną siłą.
 - Podczas pracy urządzenia zachowaj bezpieczną odległość od ruchomych części.
 - Używaj produktu wyłącznie zgodnie z jego przeznaczeniem. Nie stawaj, nie wieszaj się ani nie wspinaj na produkcie.
 - Produkt przeznaczony wyłącznie do użytku wewnętrznego.
 - Nie modyfikuj, nie demontuj ani nie wymieniaj elementów, gdy urządzenie jest podłączone do zasilania.
 - Używaj wyłącznie dostarczonego zasilacza. Nie używaj produktu z uszkodzonym przewodem lub wtyczką.
 - Nie używaj ani nie czyść produktu w wilgotnym otoczeniu ani gdy elementy elektryczne miały kontakt z cieczami.
 - Odłącz zasilanie przed czyszczeniem, konserwacją lub gdy produkt nie jest używany. Utrzymuj przewody i wtyczki w porządku oraz poza zasięgiem dzieci.
 - W przypadku nietypowych dźwięków, zapachów lub awarii natychmiast odłącz zasilanie i skontaktuj się z serwisem.
 - Małe elementy mogą stwarzać ryzyko zadławienia. Trzymaj dzieci z dala od produktu, chyba że są pod odpowiednim nadzorem.
 - Dzieci powyżej 8 roku życia oraz osoby o ograniczonych zdolnościach fizycznych, sensorycznych lub umysłowych mogą korzystać z produktu wyłącznie pod nadzorem i po odpowiednim przeszkoleniu.
 - Regularnie sprawdzaj produkt (co najmniej raz na trzy miesiące), aby zapewnić bezpieczne użytkowanie.

- ITALIANO**
- Leggere e seguire tutte le istruzioni prima dell'uso. La mancata osservanza può causare lesioni, scosse elettriche, incendi, danni al prodotto o l'annullamento della garanzia.
- Assicurarsi che la superficie di montaggio possa sostenere in sicurezza il prodotto e l'attrezzatura installata.
 - Non superare la capacità di carico massima indicata.
 - Utilizzare assistenza o dispositivi di sollevamento per movimentare prodotti pesanti.
 - Serrare saldamente le viti senza stringerle eccessivamente.
 - Tenersi a distanza dalle parti mobili durante il funzionamento.
 - Utilizzare il prodotto esclusivamente per l'uso previsto. Non salire, appendersi o arrampicarsi sul prodotto.
 - Solo per uso interno.
 - Non modificare, smontare o sostituire componenti mentre il prodotto è collegato all'alimentazione.
 - Utilizzare esclusivamente l'alimentatore fornito. Non utilizzare il prodotto con cavi o spine danneggiati.
 - Non utilizzare o pulire il prodotto in ambienti umidi o bagnati, né se i componenti elettrici sono entrati in contatto con liquidi.
 - Scollegare l'alimentazione prima della pulizia, manutenzione o quando il prodotto non è in uso. Tenere cavi e spine ordinati e fuori dalla portata dei bambini.
 - In caso di rumori insoliti, odori anomali o malfunzionamenti, scollegare immediatamente l'alimentazione e contattare l'assistenza.
 - Le piccole parti possono rappresentare un rischio di soffocamento. Tenere lontano dalla portata dei bambini salvo adeguata supervisione.
 - I bambini dagli 8 anni in su e le persone con capacità fisiche, sensoriali o mentali ridotte possono utilizzare il prodotto solo sotto supervisione e dopo adeguata istruzione.
 - Controllare regolarmente il prodotto (almeno ogni tre mesi) per garantirne un utilizzo sicuro.

WASTE ELECTRICAL & ELECTRONIC EQUIPMENT (applicable in the E.U. and other countries with separate collection systems)

[EN]: This symbol on the product or its packaging means that this product must not be treated as unsorted household waste. In accordance with EU Directive 2012/19/EU on Waste Electrical and Electronic Equipment (WEEE), this electrical product must be disposed of in accordance with the user's local regulations for electrical or electronic waste. Please dispose of this product by returning it to your local point of sale or recycling pickup point in your municipality.

[DE]: Dieses auf dem Produkt oder der Verpackung angebrachte Symbol zeigt an, dass dieses Produkt nicht mit dem Hausmüll entsorgt werden darf. In Übereinstimmung mit der Richtlinie 2012/19/EU des Europäischen Parlaments und des Rates über Elektro- und Elektronik-Altgeräte (WEEE) darf dieses Elektrogerät nicht im normalen Hausmüll oder dem Gelben Sack entsorgt werden. Wenn Sie dieses Produkt entsorgen möchten, bringen Sie es bitte zur Verkaufsstelle zurück oder zum Recycling-Sammelpunkt Ihrer Gemeinde.

REGISTRATION: | **PRODUKTREGISTRIERUNG:** | **REGISTRACIÓN:** | **ENREGISTREMENT:** | **REJESTRACJA:** | **REGISTRAZIONE:**

[EN]: To register your product warranty, go to the weblink or scan the QR code for your model, which you can find on the other side of this page.

[DE]: Um Ihre Produktgarantie zu registrieren, gehen Sie auf den Weblink oder scannen Sie den QR-Code für Ihr Modell, den Sie auf der anderen Seite dieser Seite.

WARRANTY AT: | **GARANTIE AUF:** | **GARANTÍA EN:** | **GARANTIE A:** | **GWARANCJA NA:** | **GARANZIA A:**

manhattanproducts.com | manhattanproducts.de/garantie (Germany only)

EN MÉXICO: Póliza de Garantía Manhattan — Datos del importador y responsable ante el consumidor IC Intracom México, S.A.P.I. de C.V. - Av. Interceptor Poniente # 73, Col. Parque Industrial La Joya, Cuautitlán Izcalli, Estado de México, C.P. 54730, México. • Tel. (55)1500-4500 • La presente garantía cubre los siguientes productos contra cualquier defecto de fabricación en sus materiales y mano de obra. A. Garantizamos los productos de limpieza, aire comprimido y consumibles, por 60 días a partir de la fecha de entrega, o por el tiempo en que se agote totalmente su contenido por su propia función de uso, lo que suceda primero. B. Garantizamos los productos con partes móviles por 3 años. C. Garantizamos los demás productos por 5 años (productos sin partes móviles), bajo las siguientes condiciones: 1) Todos los productos a que se refiere esta garantía, ampara su cambio físico, sin ningún cargo para el consumidor. 2) El comercializador no tiene talleres de servicio, debido a que los productos que se garantizan no cuentan con reparaciones, ni refacciones, ya que su garantía es de cambio físico. 3) La garantía cubre exclusivamente aquellas partes, equipos o sub-ensambles que hayan sido instalados de fábrica y no incluye en ningún caso el equipo adicional o cualesquiera que hayan sido adicionados al mismo por el usuario o distribuidor. • Para hacer efectiva esta garantía bastará con presentar el producto al distribuidor en el domicilio donde fue adquirido o en el domicilio de IC Intracom México, S.A.P.I. de C.V., junto con los accesorios contenidos en su empaque, acompañado de su póliza debidamente llenada y sellada por la casa vendedora (indispensable el sello y fecha de compra) donde lo adquirió, o bien, la factura o ticket de compra original donde se mencione claramente el modelo, número de serie (cuando aplique) y fecha de adquisición. Esta garantía no es válida en los siguientes casos: Si el producto se hubiese utilizado en condiciones distintas a las normales; si el producto no ha sido operado conforme a los instructivos de uso; o si el producto ha sido alterado o tratado de ser reparado por el consumidor o terceras personas.

REGULATORY STATEMENTS

FCC Class B

This equipment has been tested and found to comply with the limits for a Class B digital device, pursuant to Part 15 of Federal Communications Commission (FCC) Rules. These limits are designed to provide reasonable protection against harmful interference in a residential installation. This equipment generates, uses and can radiate radio frequency energy, and if not installed and used in accordance with the instructions may cause harmful interference to radio communications. However, there is no guarantee that interference will not occur in a particular installation. If this equipment does cause harmful interference to radio or television reception, which can be determined by turning the equipment off and on, the user is encouraged to try to correct the interference by one or more of the following measures: reorient or relocate the receiving antenna; increase the separation between the equipment and the receiver; connect the equipment to an outlet on a circuit different from the receiver; or consult the dealer or an experienced radio/TV technician for help.

[EN]: The frequency band used by this product is 2437 MHz. The maximum transmitted EIRP power is 1.06 dBm. This device complies with the requirements of CE RED 2014/53/EU (UKCA Radio Equipment Regulations 2017). The Declaration of Conformity for is available at: [DE]: Das verwendete Frequenzband dieses Produkts ist 2437 MHz. Die maximale abgestrahlte EIRP-Leistung beträgt 1,06 dBm. Dieses Gerät entspricht der CE RED 2014/53/EU. Die Konformitätserklärung für dieses Produkt finden Sie unter:

[ES]: Este símbolo en el producto o su embalaje indica que el producto no debe tratarse como residuo doméstico. De conformidad con la Directiva 2012/19/EU de la UE sobre residuos de aparatos eléctricos y electrónicos (RAEE), este producto eléctrico no puede desecharse se con el resto de residuos no clasificados. Deshágase de este producto devolviéndolo a su punto de venta o a un punto de recolección municipal para su reciclaje.

[FR]: Ce symbole sur le produit ou son emballage signifie que ce produit ne doit pas être traité comme un déchet ménager. Conformément à la Directive 2012/19/EU sur les déchets d'équipements électriques et électroniques (DEEE), ce produit électrique ne doit en aucun cas être mis au rebut sous forme de déchet municipal non trié. Veuillez vous débarrasser de ce produit en le renvoyant à son point de vente ou au point de ramassage local dans votre municipalité, à des fins de recyclage.

[PL]: Jeśli na produkcie lub jego opakowaniu umieszczono ten symbol, wówczas w czasie utylizacji nie wolno wyrzucać tego produktu wraz z odpadami komunalnymi. Zgodnie z Dyrektywą Nr 2012/19/EU w sprawie użytego sprzętu elektrycznego i elektronicznego (WEEE), niniejszego produktu elektrycznego nie wolno usuwać jako nie posortowanego odpadu komunalnego. Prosimy o usunięcie niniejszego produktu poprzez jego zwrot do punktu zakupu lub oddanie do miejscowego komunalnego punktu zbiórki odpadów przeznaczonych do recyklingu.

[IT]: Questo simbolo sui prodotto o sulla relativa confezione indica che il prodotto non va trattato come un rifiuto domestico. In ottemperanza alla Direttiva UE 2012/19/EU sui rifiuti di apparecchiature elettriche ed elettroniche (RAEE), questo prodotto elettrico non deve essere smaltito come rifiuto municipale misto. Si prega di smaltire il prodotto riportandolo al punto vendita o al punto di raccolta municipale locale per un opportuno riciclaggio.

[ES]: Para registrar la garantía de su producto, vaya al enlace web o escanee el código QR para su modelo, que puede encontrar al otro lado de esta página.

[FR]: Pour enregistrer la garantie de votre produit, allez sur le lien web ou scannez le code QR de votre modèle, que vous trouverez sur l'autre côté de cette page.

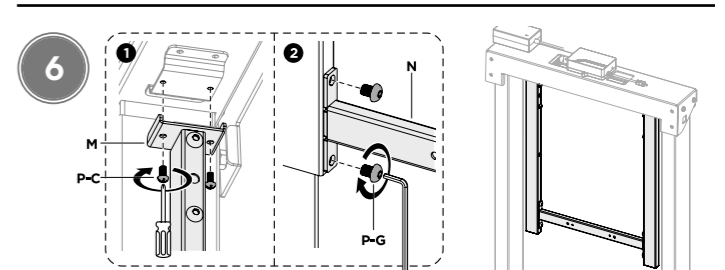
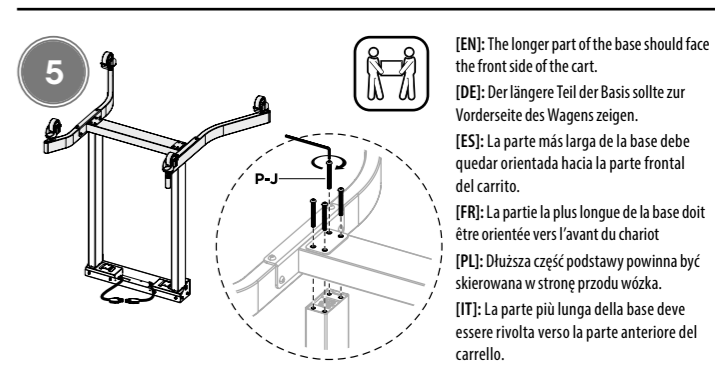
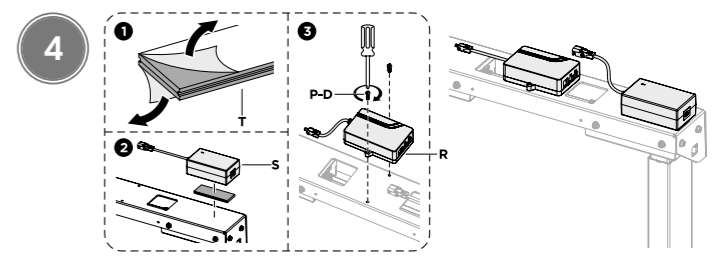
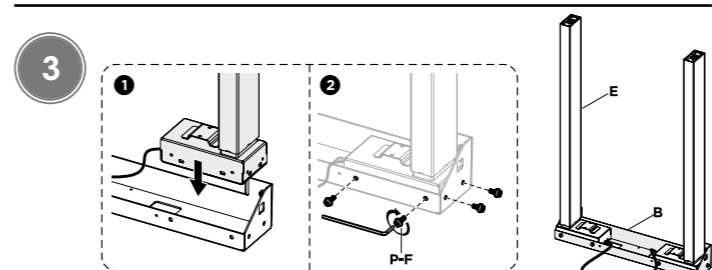
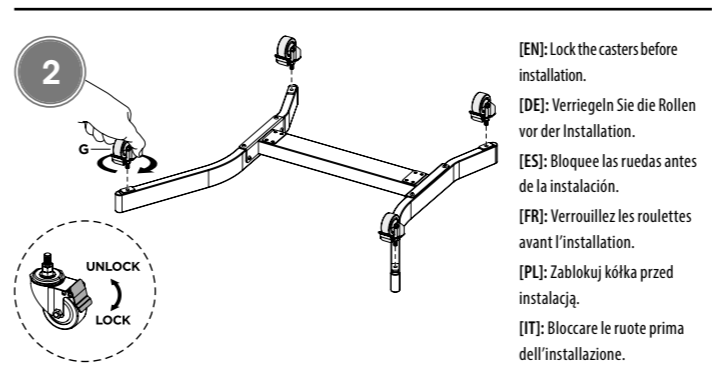
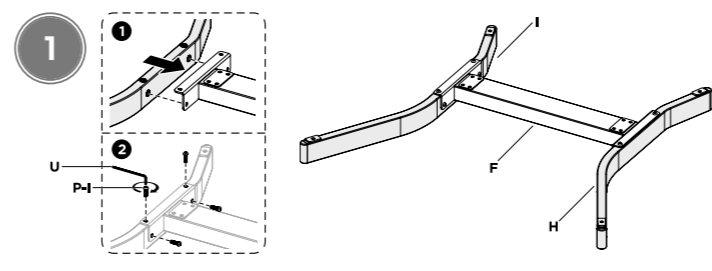
[PL]: Aby zarejestrować gwarancję produktu, wejdź w link strony internetowej lub zeskanuj kod QR swojego modelu, który znajdziesz na odwrocie tej strony.

[IT]: Per registrare la garanzia del prodotto, accedere al link web o scansionare il codice QR del proprio modello present sull'altro lato di questa pagina.

CE/UKCA

[ES]: La frecuencia utilizada por este producto es de 2437 MHz. La potencia máxima de EIRP transmitida es de 1,06 dBm. Este dispositivo cumple con los requerimientos de CE RED 2014/53/EU. La declaración de conformidad esta disponible en: [FR]: La fréquence utilisée par ce produit est de 2437 MHz. La puissance EIRP maximale transmise est de 1,06 dBm. Cet appareil satisfait aux exigences de CE RED 2014/53/EU. La Déclaration de Conformité est disponible à: support.manhattanproducts.com/barcode/462457

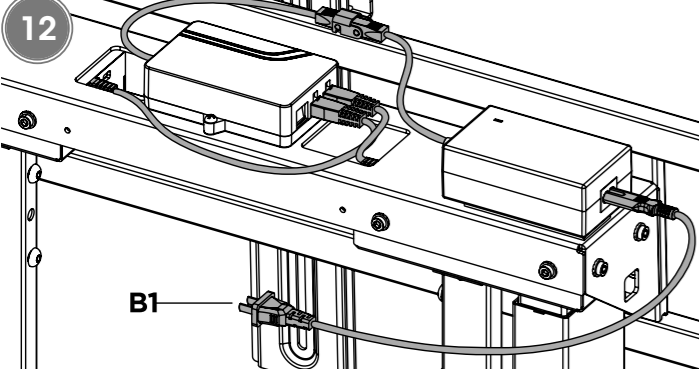
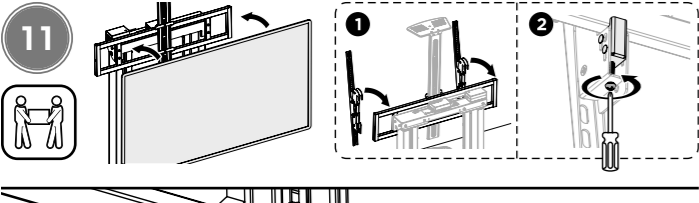
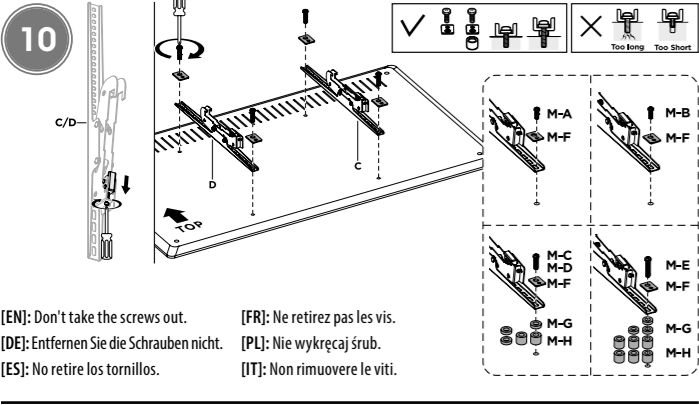
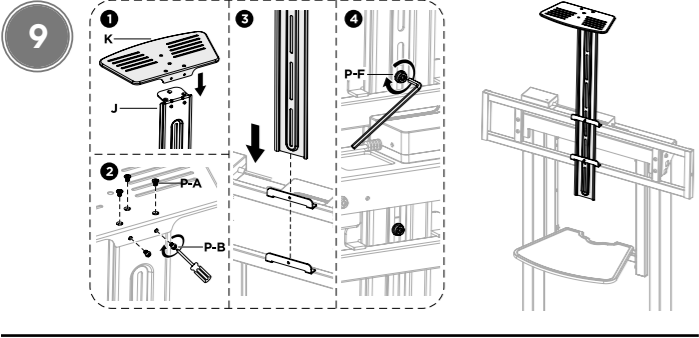
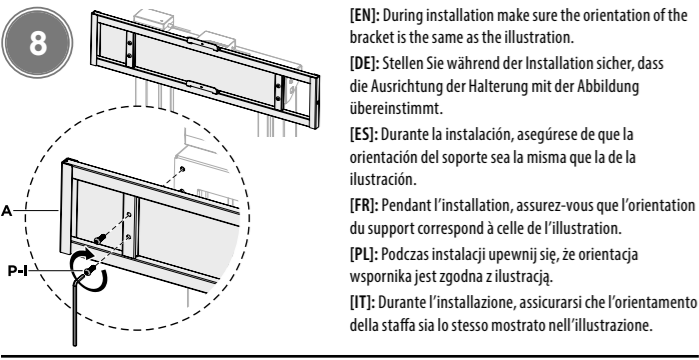
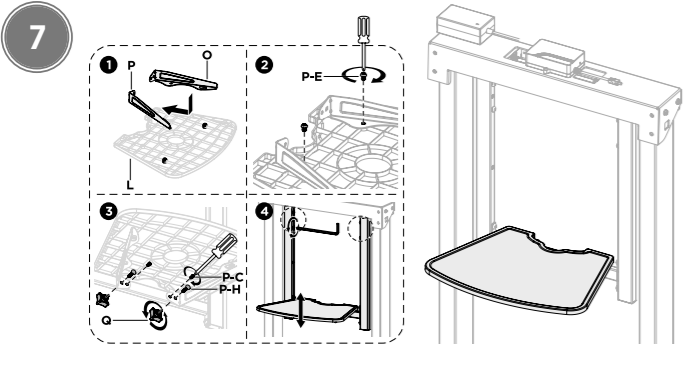
[PL]: Częstotliwość używana przez ten produkt wynosi 2437 MHz. Maksymalna moc EIRP wynosi 1,06 dBm. Urządzenie spełnia wymagania CE RED 2014/53/EU. Deklaracja zgodności dostępna jest na stronie internetowej producenta: [IT]: La frequenza utilizzata da questo prodotto è 2437 MHz. La potenza massima EIRP trasmessa è di 1,06 dBm. Questo dispositivo è conforme alla CE RED 2014/53/EU. La dichiarazione di conformità è disponibile al



Printed on recycled paper.

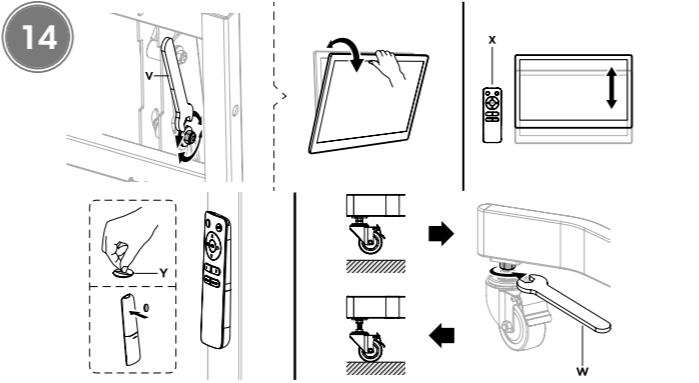
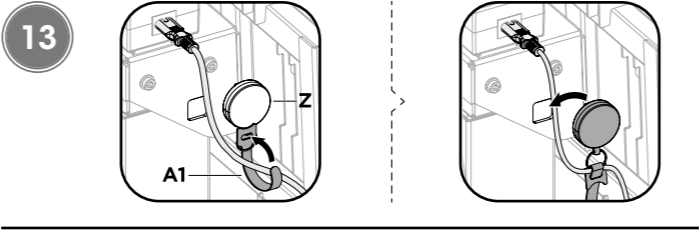
All trademarks and trade names are the property of their respective owners. © IC Intracom. All rights reserved. Manhattan is a trademark of IC Intracom, registered in the U.S. and other countries. MH_462457_QIG_0626_REV_6.02

For additional benefits: Scan to register your product warranty or go to: register.manhattanproducts.com/r/462457

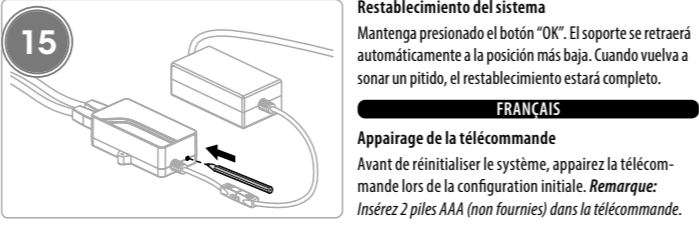


[EN]: During installation make sure the orientation of the bracket is the same as the illustration.
[DE]: Stellen Sie während der Installation sicher, dass die Ausrichtung der Halterung mit der Abbildung übereinstimmt.
[ES]: Durante la instalación, asegúrese de que la orientación del soporte sea la misma que la de la ilustración.
[FR]: Pendant l'installation, assurez-vous que l'orientation du support correspond à celle de l'illustration.
[PL]: Podczas instalacji upewnij się, że orientacja wspornika jest zgodna z ilustracją.
[IT]: Durante l'installazione, assicurarsi che l'orientamento della staffa sia lo stesso mostrato nell'illustrazione.

[EN]: Don't take the screws out. **[FR]:** Ne retirez pas les vis.
[DE]: Entfernen Sie die Schrauben nicht. **[PL]:** Nie wykręcaj śrub.
[ES]: No retire los tornillos. **[IT]:** Non rimuovere le viti.



[EN]: If the caster can't touch the ground, loosen the lower nut as shown to adjust the caster to the proper position, then tighten the upper nut.
[FR]: Si la roulette ne touche pas le sol, desserrez l'écrou inférieur comme indiqué pour ajuster la roulette dans la position adéquate, puis serrez l'écrou supérieur.
[PL]: Jeśli kółko nie styka się z podłożem, należy poluzować dolną nakrętkę, jak pokazano na rysunku, aby ustawić kółko we właściwym położeniu, a następnie dokręcić górną nakrętkę.
[IT]: Se la ruotella non tocca il suolo, allentare il dado inferiore come mostrato per regolare la ruotella nella posizione corretta, quindi serrare il dado superiore.



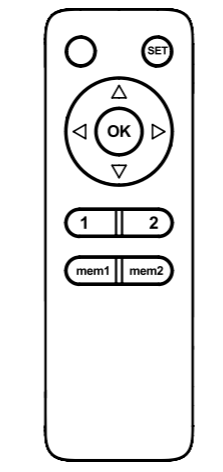
Restablecimiento del sistema
 Mantenga presionado el botón "OK". El soporte se retraerá automáticamente a la posición más baja. Cuando vuelva a sonar un pitido, el restablecimiento estará completo.

Appairage de la télécommande
 Avant de réinitialiser le système, apparez la télécommande lors de la configuration initiale. **Remarque:** Insérez 2 piles AAA (non fournies) dans la télécommande.

Remote Contro Pairing
 Before resetting, pair the remote controller during initial setup. **Note:** Insert 2 AAA batteries (not included) into the remote controller.

System Reset
 Press and hold "OK." The mount will retract to the lowest position. When it beeps again, the reset is complete.

Emparejamiento del control remoto
 Antes de restablecer el sistema, empareje el control remoto durante la configuración inicial. **Nota:** Inserte 2 baterías AAA (no incluidas) en el control remoto.



ENGLISH

Remote Control User Guide

- 1 Adjust Height**
 - Press and hold Δ to raise the mount.
 - Press and hold ∇ to lower the mount.
 - Note:** Remove nearby objects before adjusting the mount height.
- 2 Saving a Height Position**
 - Press and hold the "mem1" or "mem2" button for 3 seconds until the unit beeps.
 - The current height is now saved.
- 3 Activating Saved Positions**
 - Press "1" or "2".
 - The mount will move automatically to the saved position.
- 4 Default Position**
 - Press the "OK" button once to retract the mount to the lowest position.
 - Press the "OK" button again to stop movement.
- 5 Reset Mode**
 - Press and hold the "OK" button for 3 seconds until the unit beeps.
 - The mount will move downwards, then slightly upwards after reaching the lowest position.
 - Reset is complete when the unit beeps twice.

- 6 Unpairing the Remote**
 - Press the small button on the control box with a paper clip or pencil.
 - After a first beep, keep holding the button for 5 seconds until another beep confirms unpairing.
- 7 Standby Mode**
 - The mount can be activated with the remote while in standby mode.
 - The unit beeps once when ready for operation.

DEUTSCH

Bedienungsanleitung den Fernbedienung

- 1 Höhe einstellen**
 - Halten Sie die Taste Δ gedrückt, um die Halterung anzuheben.
 - Halten Sie die Taste ∇ gedrückt, um die Halterung abzusenken.
 - Hinweis:** Entfernen Sie nahegelegene Gegenstände, bevor Sie die Höhe einstellen.
- 2 Höhenposition speichern**
 - Halten Sie „mem1“ oder „mem2“ 3 Sekunden lang gedrückt, bis das Gerät piept.
 - Die aktuelle Höhe wird gespeichert.
- 3 Gespeicherte Höhenposition aufrufen**
 - Drücken Sie „1“ oder „2“.
 - Die Halterung fährt automatisch zur gespeicherten Position.
- 4 Standardposition**
 - Drücken Sie „OK“ einmal, um die Halterung in die niedrigste Position zu fahren.
 - Drücken Sie „OK“ erneut, um die Bewegung zu stoppen.
- 5 Reset-Modus**
 - Halten Sie „OK“ 3 Sekunden lang gedrückt, bis das Gerät piept.
 - Die Halterung fährt nach unten und anschließend leicht nach oben.
 - Der Reset ist abgeschlossen, wenn das Gerät zweimal piept.
- 6 Fernbedienung entkoppeln**
 - Drücken Sie die kleine Taste am Steuerkasten mit einer Büroklammer oder einem Stift.

- Halten Sie die Taste nach dem ersten Piepton weitere 5 Sekunden gedrückt, bis ein weiterer Piepton das Entkoppeln bestätigt.
- 7 Standby-Modus**
 - Die Halterung kann im Standby-Modus mit der Fernbedienung aktiviert werden.
 - Das Gerät piept einmal, wenn es betriebsbereit ist.

ESPAÑOL

Guía del control remoto

- 1 Ajustar la altura**
 - Mantenga presionado Δ para elevar el soporte.
 - Mantenga presionado ∇ para bajar el soporte.
 - Nota:** Retire los objetos cercanos antes de ajustar la altura.
- 2 Guardar una posición de altura**
 - Mantenga presionado "mem1" o "mem2" durante 3 segundos hasta que la unidad emita un pitido.
 - La altura actual quedará guardada.
- 3 Activar posiciones guardadas**
 - Presione "1" o "2".
 - El soporte se moverá automáticamente a la posición guardada.
- 4 Posición predeterminada**
 - Presione "OK" una vez para retraer el soporte a la posición más baja.
 - Presione "OK" nuevamente para detener el movimiento.
- 5 Modo de reinicio**
 - Mantenga presionado "OK" durante 3 segundos hasta que la unidad emita un pitido.
 - El soporte bajará y luego subirá ligeramente.
 - El reinicio se completa cuando la unidad emite dos pitidos.
- 6 Desvincular el control remoto**
 - Presione el pequeño botón de la caja de control con un clip o lápiz.
 - Después del primer pitido, continúe presionando durante 5 segundos hasta escuchar otro pitido que confirme la desvinculación.

- 7 Modo de espera**
 - El soporte puede activarse con el control remoto en modo de espera.
 - La unidad emitirá un pitido cuando esté lista para funcionar.

FRANÇAIS

Guide d'utilisation de la télécommande

- 1 Régler la hauteur**
 - Maintenez Δ enfoncé pour relever le support.
 - Maintenez ∇ enfoncé pour abaisser le support.
 - Remarque:** Retirez les objets à proximité avant de régler la hauteur.
- 2 Enregistrer une position de hauteur**
 - Maintenez « mem1 » ou « mem2 » enfoncé pendant 3 secondes jusqu'au bip de l'appareil.
 - La hauteur actuelle est enregistrée.
- 3 Activer les positions enregistrées**
 - Appuyez sur « 1 » ou « 2 ».
 - Le support se déplace automatiquement vers la position enregistrée.
- 4 Position par défaut**
 - Appuyez une fois sur « OK » pour rétracter le support à la position la plus basse.
 - Appuyez de nouveau sur « OK » pour arrêter le mouvement.
- 5 Mode réinitialisation**
 - Maintenez « OK » enfoncé pendant 3 secondes jusqu'au bip de l'appareil.
 - Le support descendra puis remontera légèrement.
 - La réinitialisation est terminée lorsque l'appareil émet deux bips.
- 6 Désappariage de la télécommande**
 - Appuyez sur le petit bouton du boîtier de commande avec un trombone ou un stylo.
 - Après le premier bip, maintenez le bouton enfoncé pendant 5 secondes jusqu'à entendre un second bip confirmant le désappariage.
- 7 Mode veille**
 - Le support peut être activé avec la télécommande en mode veille.

- L'appareil émet un bip lorsqu'il est prêt à fonctionner.
- POLSKI**
- Instrukcja obsługi pilota**
- 1 Regulacja wysokości**
 - Naciśnij i przytrzymaj Δ , aby podnieść uchwyty.
 - Naciśnij i przytrzymaj ∇ , aby opuścić uchwyty.
 - Uwaga:** Usuń pobliskie przedmioty przed regulacją wysokości.
- 2 Zapisywanie pozycji wysokości**
 - Naciśnij i przytrzymaj „mem1” lub „mem2” przez 3 sekundy, aż urządzenie wyda sygnał dźwiękowy.
 - Aktualna wysokość zostanie zapisana.
- 3 Aktywacja zapisanych pozycji**
 - Naciśnij „1” lub „2”.
 - Uchwyty automatycznie przesuń się do zapisanej pozycji.
- 4 Pozycja domyślna**
 - Naciśnij „OK” raz, aby opuścić uchwyty do najniższej pozycji.
 - Naciśnij „OK” ponownie, aby zatrzymać ruch.
- 5 Tryb resetowania**
 - Naciśnij i przytrzymaj „OK” przez 3 sekundy, aż urządzenie wyda sygnał dźwiękowy.
 - Uchwyty opadną, a następnie lekko podniosą się.
 - Resetowanie jest zakończone, gdy urządzenie wyda dwa sygnały dźwiękowe.
- 6 Rozparowanie pilota**
 - Naciśnij mały przycisk na skrzynce sterującej za pomocą spinacza lub ołówka.
 - Po pierwszym sygnale dźwiękowym przytrzymaj przycisk przez kolejne 5 sekund, aż drugi sygnał potwierdzi rozparowanie.
- 7 Tryb czuwania**
 - Uchwyty można aktywować pilotem w trybie czuwania.
 - Urządzenie wyda sygnał dźwiękowy, gdy będzie gotowe do pracy.

- ITALIANO**
- Guida all'uso del telecomando**
- 1 Regolazione dell'altezza**
 - Tenere premuto Δ per sollevare il supporto.
 - Tenere premuto ∇ per abbassare il supporto.
 - Nota:** Rimuovere gli oggetti vicini prima di regolare l'altezza.
- 2 Salvataggio di una posizione**
 - Tenere premuto "mem1" o "mem2" per 3 secondi finché l'unità emette un segnale acustico.
 - L'altezza corrente verrà salvata.
- 3 Attivazione delle posizioni salvate**
 - Naciśnij „1” o „2”.
 - Il supporto si sposterà automaticamente nella posizione salvata.
- 4 Posizione predefinita**
 - Premere "OK" una volta per riportare il supporto nella posizione più bassa.
 - Premere nuovamente "OK" per interrompere il movimento.
- 5 Modalità di reset**
 - Tenere premuto "OK" per 3 secondi finché l'unità emette un segnale acustico.
 - Il supporto si abbasserà e poi si solleverà leggermente.
 - Il reset è completato quando l'unità emette due segnali acustici.
- 6 Disassociazione del telecomando**
 - Premere il piccolo pulsante sulla scatola di controllo con una graffetta o una matita, nello stesso modo utilizzato durante l'associazione.
 - Dopo il primo segnale acustico, continuare a tenere premuto il pulsante per 5 secondi fino a sentire un altro segnale, indicando che il telecomando è ora disassociato.
- 7 Modalità standby**
 - In modalità standby, il supporto può essere attivato tramite il telecomando.
 - L'unità emetterà un segnale acustico quando si riattiva ed è pronta per il funzionamento.
 - The unit will beep once when it wakes up and is ready for operation

ENGLISH

- 1 Doesn't operate**
 - Incorrect operation** – press a button and check for 1 beep. Follow the operating instructions in the manual.
 - System error** – 3 beeps indicate a system error. Reset the mount.
 - Overheating** – 4 beeps indicate overheating. Let the unit cool for about 30 minutes.
 - Power disconnected** – check all AC/DC power connections.
 - Out of range** – use the remote within 10 m (30 ft) of the mount.
 - Low/dead batteries** – replace the remote batteries.
 - Remote malfunction** – check if the LED lights when pressing a button. If not, contact your retailer for a replacement.
- 2 Mount stops moving and emits a long beep**
 - Remove nearby objects obstructing movement.
 - TV weight may exceed the mount's limit.
 - Motor wire may be damaged – reset the system. If the issue continues, contact your retailer.
- 3 Abnormal noise**
 - Check all power connections and reset the system.
 - If the noise continues, contact your retailer for a replacement.

DEUTSCH

- 1 Funktioniert nicht**
 - Falsche Bedienung** – drücken Sie eine Taste und prüfen Sie, ob 1 Signalton ertönt. Befolgen Sie die Bedienungsanleitung.
 - Systemfehler** – 3 Signaltöne weisen auf einen Systemfehler hin. Setzen Sie die Halterung zurück.
 - Überhitzung** – 4 Signaltöne weisen auf eine Überhitzung hin. Lassen Sie das Gerät etwa 30 Minuten abkühlen.
 - Stromversorgung unterbrochen** – prüfen Sie alle AC/DC-Stromanschlüsse.
 - Außer Reichweite** – verwenden Sie die Fernbedienung innerhalb von 10 m (30 ft) von der Halterung entfernt.
 - Schwache/leere Batterien** – ersetzen Sie die Batterien der Fernbedienung.
 - Fehlfunktion der Fernbedienung** – prüfen Sie, ob die LED beim Drücken einer Taste leuchtet. Falls nicht, wenden Sie sich für einen Ersatz an Ihren Händler.
- 2 Die Halterung stoppt die Bewegung und gibt einen langen Signalton aus**
 - Entfernen Sie Gegenstände, die die Bewegung behindern.
 - Das Gewicht des Fernsehers könnte das zulässige Limit der Halterung überschreiten.
 - Das Motorkabel könnte beschädigt sein – setzen Sie das System zurück. Falls das Problem weiterhin besteht, wenden Sie sich an Ihren Händler.
- 3 Ungewöhnliche Geräusche**
 - Prüfen Sie alle Stromanschlüsse und setzen Sie das System zurück.
 - Falls die Geräusche weiterhin auftreten, wenden Sie sich für einen Ersatz an Ihren Händler.

ESPAÑOL

- 1 No funciona**
 - Operación incorrecta:** presione un botón y verifique si se escucha 1 pitido. Siga las instrucciones del manual.
 - Error del sistema:** 3 pitidos indican un error del sistema. Reinicie el soporte.
 - Sobrecalentamiento:** 4 pitidos indican sobrecalentamiento. Deje que la unidad se enfrie durante aproximadamente 30 minutos.
 - Alimentación desconectada:** verifique todas las conexiones de alimentación AC/DC.
 - Fuera de alcance:** use el control remoto dentro de 10 m (30 ft) del soporte.
 - Baterías bajas/agotadas:** reemplace las baterías del control remoto.
 - Falla del control remoto:** verifique si el LED se enciende al presionar un botón. Si no, contacte a su distribuidor para un reemplazo.
- 2 El soporte deja de moverse y emite un pitido largo**
 - Retire los objetos cercanos que obstruyan el movimiento.
 - El peso del televisor puede exceder el límite del soporte.
 - El cable del motor puede estar dañado: reinicie el sistema. Si el problema continúa, contacte a su distribuidor.
- 3 Ruido anormal**
 - Verifique todas las conexiones de alimentación y reinicie el sistema.
 - Si el ruido continúa, contacte a su distribuidor para un reemplazo.

FRANÇAIS

- 1 Ne fonctionne pas**
 - Utilisation incorrecte** – appuyez sur un bouton et vérifiez qu'un bip est émis. Suivez les instructions d'utilisation du manuel.
 - Erreur système** – 3 bips indiquent une erreur système. Réinitialisez le support.
 - Surchauffe** – 4 bips indiquent une surchauffe. Laissez l'appareil refroidir pendant environ 30 minutes.
 - Alimentation déconnectée** – vérifiez toutes les connexions d'alimentation AC/DC.
 - Hors de portée** – utilisez la télécommande à moins de 10 m (30 ft) du support.
 - Piles faibles/déchargées** – remplacez les piles de la télécommande.
 - Dysfonctionnement de la télécommande** – vérifiez si la LED s'allume lorsque vous appuyez sur un bouton. Sinon, contactez votre revendeur pour un remplacement.
- 2 Le support s'arrête et émet un long bip**
 - Retirez les objets à proximité gênant le mouvement.
 - Le poids du téléviseur peut dépasser la limite du support.
 - Le câble du moteur peut être endommagé – réinitialisez le système. Si le problème persiste, contactez votre revendeur.
- 3 Bruit anormal**
 - Vérifiez toutes les connexions d'alimentation et réinitialisez le système.
 - Si le bruit persiste, contactez votre revendeur pour un remplacement.

POLSKI

- 1 Nie działa**
 - Nieprawidłowa obsługa** – naciśnij przycisk i sprawdź, czy słychać 1 sygnał dźwiękowy. Postępuj zgodnie z instrukcją obsługi.
 - Błąd systemu** – 3 sygnały dźwiękowe oznaczają błąd systemu. Zresetuj uchwyty.
 - Surgrzewanie** – 4 sygnały dźwiękowe oznaczają przegrzanie. Pozostaw urządzenie do ostygnięcia na około 30 minut.
 - Odłączone zasilanie** – sprawdź wszystkie połączenia zasilania AC/DC.
 - Poza zasięgiem** – używaj pilota w odległości do 10 m (30 ft) od uchwyty.
 - Stabe/rozładowane baterie** – wymień baterie w pilocie.
 - Awaria pilota** – sprawdź, czy dioda LED świeci po naciśnięciu przycisku. Jeśli nie, skontaktuj się ze sprzedawcą w celu wymiany.
- 2 Uchwyty zatrzymują się i emitują długi sygnał dźwiękowy**
 - Usuń pobliskie przedmioty blokujące ruch.
 - Waga telewizora może przekroczyć limit uchwyty.
 - Przewód silnika może być uszkodzony – zresetuj system. Jeśli problem nadal występuje, skontaktuj się ze sprzedawcą.
- 3 Nietypowy hałas**
 - Sprawdź wszystkie połączenia zasilania i zresetuj system.
 - Jeśli hałas nadal występuje, skontaktuj się ze sprzedawcą w celu wymiany.

ITALIANO

- 1 Non funziona**
 - Funzionamento errato** – premere un pulsante e verificare che venga emesso 1 segnale acustico. Seguire le istruzioni del manuale.
 - Errore di sistema** – 3 segnali acustici indicano un errore di sistema. Reimpostare il supporto.
 - Surriscaldamento** – 4 segnali acustici indicano surriscaldamento. Lasciare raffreddare l'unità per circa 30 minuti.
 - Alimentazione scollegata** – controllare tutti i collegamenti di alimentazione AC/DC.
 - Fuori portata** – utilizzare il telecomando entro 10 m (30 ft) dal supporto.
 - Batterie scariche/esaurite** – sostituire le batterie del telecomando.
 - Malfunzionamento del telecomando** – verificare se il LED si accende quando si preme un pulsante. In caso contrario, contattare il rivenditore per una sostituzione.
- 2 Il supporto smette di muoversi ed emette un lungo segnale acustico**
 - Rimuovere gli oggetti vicini che ostacolano il movimento.
 - Il peso della TV potrebbe superare il limite del supporto.
 - Il cavo del motore potrebbe essere danneggiato – reimpostare il sistema. Se il problema persiste, contattare il rivenditore.
- 3 Rumore anormale**
 - Controllare tutti i collegamenti di alimentazione e reimpostare il sistema.
 - Se il rumore persiste, contattare il rivenditore per una sostituzione.