

## GENERAL PRODUCT SAFETY INSTRUCTIONS

### ENGLISH

**Keep Out of Reach of Children:** Manhattan products and accessories are not toys. Improper handling by young children may lead to injury or damage. **Proper Usage:** Keep the device away from moisture (rain, snow, water), heat sources, food, excessive dirt, dust, oil, chemicals, and direct sunlight. Do not insert foreign objects into the device or allow dust to accumulate. Never use hair heat sources to dry the device. If it becomes wet, wipe the exterior with a dry cloth. **High-Risk Applications:** Not intended for use in scenarios where product failure could result in death, serious injury, or environmental harm. Use in such cases is at your own risk. **Explosive Atmospheres:** Do not store or transport flammable or explosive materials with this product. Always unplug and power off the device in areas with potentially explosive atmospheres. Avoid charging in such environments. **Connectors and Ports:** To avoid shock or fire, do not touch connectors while in use. Keep them clean and dry. Stop use immediately if connectors appear damaged and contact support. **Cleaning:** Always unplug and power off the device and accessories before cleaning. Use a dry cloth for exterior cleaning only. Do not insert objects into ports or immerse connectors in liquids—wipe and dry thoroughly if needed. **Repairs:** Opening or attempting to repair the product may lead to electric shock, fire, or injury. Repairs should only be done by qualified professionals. Unauthorized repairs may void your warranty. **Skin Irritation:** Some materials may cause skin irritation. Clean the device regularly, avoid applying lotion near contact areas, and stop using the product if irritation occurs. Consult a healthcare provider if symptoms persist. **Heat Management:** The device may warm during operation. Avoid prolonged skin contact, ensure good ventilation, and use in well-aired spaces. **Medical Device Interference:** Electronic emissions may interfere with personal medical devices, even if compliant with regulations. If interference is suspected, turn off the device immediately and consult the medical device manufacturer or a healthcare professional.

### DEUTSCH

**Außer Reichweite von Kindern aufbewahren:** Manhattan-Produkte und -Zubehör sind keine Spielzeuge. Unsachgemäßer Gebrauch durch Kleinkinder kann zu Verletzungen oder Schäden führen. **Bestimmungsgemäßer Gebrauch:** Halten Sie das Gerät fern von Feuchtigkeit (Regen, Schnee, Wasser), Wärmequellen, Lebensmitteln, übermäßiger Verschmutzung, Staub, Öl, Chemikalien und direkter Sonneneinstrahlung. Keine Fremdkörper einführen oder Staubablagerungen zulassen. Verwenden Sie keine Haartrockner zur Trocknung. Wird das Gerät nass, wischen Sie die Oberfläche mit einem trockenen Tuch ab. **Einsatz in Hochrisikobereichen:** Nicht für Anwendungen geeignet, bei denen ein Geräteausfall zu Tod, schweren Verletzungen oder Umweltschäden führen kann. Die Nutzung in solchen Fällen erfolgt auf eigenes Risiko. **Explosionsgefährdete Bereiche:** Nicht mit brennbaren oder explosiven Materialien lagern oder transportieren. Gerät immer ausschalten und vom Stromnetz trennen, wenn Sie sich in potenziell explosionsgefährdeten Bereichen befinden. Vermeiden Sie das Aufladen in solchen Umgebungen. **Anschlüsse und Ports:** Zur Vermeidung von Stromschlägen oder Brandgefahr nicht berühren, während sie in Betrieb sind. Trocken und sauber halten. Bei Beschädigung sofort die Nutzung einstellen und den Support kontaktieren. **Reinigung:** Gerät und Zubehör vor der Reinigung immer ausschalten und vom Stromnetz trennen. Nur mit trockenem Tuch reinigen. Keine Gegenstände in Anschlüsse einführen oder Stecker in Flüssigkeiten tauchen—gründlich abwischen und trocken. **Reparaturen:** Das Öffnen oder eigenständige Reparieren kann zu Stromschlag, Brand oder Verletzungen führen. Nur von qualifiziertem Fachpersonal durchführen lassen. Unautorisierte Reparaturen führen zum Garantieverlust. **Wärmemanagement:** Das Gerät kann sich im Betrieb erwärmen. Längeren Hautkontakten vermeiden, für gute Belüftung sorgen und in gut durchlüfteten Räumen verwenden. **Störung medizinischer Geräte:** Elektronische Emissionen können persönliche medizinische Geräte stören, auch wenn Vorschriften eingehalten werden. Bei Verdacht auf Störung Gerät ausschalten und Hersteller oder Arzt kontaktieren.

### ESPAÑOL

**Manténgase fuera del alcance de los niños:** Los productos y accesorios Manhattan no son juguetes. El manejo inadecuado por parte de niños pequeños puede causar lesiones o daños. **Uso adecuado:** Mantenga el dispositivo alejado de la humedad (lluvia, nieva, agua), fuentes de calor, alimentos, suciedad excesiva, polvo, aceite, productos químicos y la luz solar directa. No introduzca objetos extraños en el dispositivo ni permita acumulación de polvo. Nunca lo seque con fuentes de calor como secadores de cabello. Si se moja, límpielo el exterior con un paño seco. **Aplicaciones de alto riesgo:** No está diseñado para entornos donde una falla pueda causar muerte, lesiones graves o daños ambientales. Su uso en tales situaciones es bajo su propio riesgo. **Atmósferas explosivas:** No almacene ni transporte materiales inflamables o explosivos junto con este producto. Siempre desconecte y apague el dispositivo en zonas con atmósferas potencialmente explosivas. No cargue el dispositivo en esos entornos. **Conectores y puertos:** Para evitar descargas eléctricas e incendios, no toque los conectores mientras están en uso. Manténgalos secos y limpios. Si están dañados, suspenda el uso y contacte al soporte técnico. **Limpieza:** Siempre desconecte y apague el dispositivo y sus accesorios antes de limpiarlos. Use un paño seco solo para limpiar el exterior. No inserte objetos en los puertos ni sumerja los conectores en líquidos; límpielos y séquelos bien si es necesario. **Reparaciones:** Abrir o intentar reparar el producto puede causar descargas eléctricas, incendios e lesiones. Las reparaciones no autorizadas anulan la garantía. **Irritación cutánea:** Algunos materiales pueden causar irritación. Limpie el dispositivo regularmente, evite aplicar loción cerca de las áreas de contacto y suspenda su uso si aparece irritación. Consulte a un médico si los síntomas persisten. **Gestión del calor:** El dispositivo puede calentarse durante su funcionamiento. Evite el contacto prolongado con la piel, asegure buena ventilación y úselo en espacios bien ventilados. **Interferencia con dispositivos médicos:** Las emisiones electrónicas pueden interferir con dispositivos médicos personales, incluso si cumplen con las normas. Si se sospecha interferencia, apague el dispositivo y consulte con el fabricante o un profesional de salud.

### FRANÇAIS

**Tenir hors de portée des enfants :** Les produits et accessoires Manhattan ne sont pas des jouets. Une mauvaise utilisation par des enfants peut causer des blessures ou des dommages. **Utilisation correcte :** Gardez l'appareil à l'abri de l'humidité (pluie, neige, eau), des sources de chaleur, de la nourriture, de la saleté excessive, de la poussière, de l'huile, des produits chimiques et de la lumière directe du soleil. N'insérez pas d'objets étrangers et n'autorisez pas l'accumulation de poussière. N'utilisez jamais de sèche-cheveux pour le sécher. S'il est mouillé, essuyez l'extérieur avec un chiffon sec. **Applications à haut risque :** Ne pas utiliser dans ces situations où une panne du produit pourrait entraîner la mort, des blessures graves ou des dommages environnementaux. Toute utilisation dans ces cas se fait à vos risques. **Atmosphères explosives :** Ne stockez ni transportez de matériaux inflammables ou explosifs avec ce produit. Débranchez toujours et éteignez l'appareil dans les zones à atmosphère potentiellement explosive. Ne pas recharger dans de telles conditions. **Connecteurs et ports :** Pour éviter tout risque de choc ou d'incendie, ne touchez pas les connecteurs pendant leur utilisation. Gardez-les propres et secs. En cas de dommage apparent, cessez immédiatement l'utilisation et contactez le support. **Nettoyage :** Débranchez toujours et éteignez l'appareil et ses accessoires avant de les nettoyer. Nettoyez uniquement l'extérieur avec un chiffon sec. N'insérez pas d'objets dans les ports, ne plongez pas les connecteurs dans un liquide—essuyez et séchez soigneusement si nécessaire. **Réparations :** Ouvrir ou tenter de réparer l'appareil peut entraîner un choc électrique, un incendie ou des blessures. Confiez les réparations uniquement à des professionnels qualifiés. Les réparations non autorisées annulent la garantie. **Irritations cutanées :** Certains matériaux peuvent provoquer des irritations. Nettoyez régulièrement l'appareil, évitez d'appliquer des lotions près des zones de contact, cessez l'utilisation si des irritations apparaissent. Consultez un professionnel de santé si les symptômes persistent.

**Gestion de la chaleur :** L'appareil peut chauffer en fonctionnement.

Évitez le contact prolongé avec la peau, assurez une bonne ventilation et utilisez-le dans des espaces bien aérés. **Interférences médicales :** Les émissions électroniques peuvent interférer avec des dispositifs médicaux personnels, même conformes. En cas de doute, éteignez l'appareil et consultez un médecin ou le fabricant.

### POLSKI

**Trzymać poza zasięgiem dzieci:** Produkty i akcesoria Manhattan nie są zabawkami. Niewłaściwe użytkowanie przez małe dzieci może prowadzić do obrażeń lub uszkodzeń. **Prawidłowe użytkowanie:** Trzymaj urządzenie z dala od wilgoci (deszcz, śnieg, woda), źródeł ciepła, jedzenia, nadmiernego brudu, kurzu, oleju, chemikaliów i bezpośredniego światła słonecznego. Nie wkładaj ciała obcych do urządzenia i nie dopuszczaj do gromadzenia się kurzu. Nigdy nie używaj suszarki do włosów do suszenia urządzenia. Jeśli zamoknie, wytrzyj zewnętrzną powierzchnię suchą ściereczką. **Zastosowania wysokiego ryzyka:** Produkt nie jest przeznaczony do zastosowań, w których jego awaria mogłaby prowadzić do śmierci, poważnych obrażeń lub szkód dla środowiska. Użycie w takich przypadkach odbywa się na własne ryzyko. **Atmosfera wybuchowa:** Nie przechowuj ani nie transportuj materiałów łatwopalnych lub wybuchowych z tym produktem. Zawsze odłącz i wyłącz urządzenie w miejscach o potencjalnie wybuchowej atmosferze. Nie ładuj urządzenia w takich środowiskach. **Złącza i porty:** Aby uniknąć porażenia prądem lub pożaru, nie dotykaj złączy podczas pracy urządzenia. Trzymaj je suche i czyste. W przypadku uszkodzenia natychmiast przetrzyj użytkowanie i skontaktuj się z pomocą techniczną. **Czyszczenie:** Zawsze przed czyszczeniem odłącz i wyłącz urządzenie oraz akcesoria. Czyść tylko zewnętrzną powierzchnię suchą ściereczką. Nie wkładaj przedmiotów do portów ani nie zanurzaj złączy w cieczy—wytrzyj i dokładnie osusz w razie potrzeby. **Naprawy:** Otwarcie lub samodzielną próbą naprawy może prowadzić do porażenia prądem, pożaru lub obrażeń. Naprawy powinny być wykonywane wyłącznie przez wykwalifikowanych specjalistów. Nieautoryzowane naprawy mogą unieważnić gwarancję. **Podrażnienia skóry:** Niektóre materiały mogą powodować podrażnienia skóry. Regularnie czyść urządzenie, nie stosuj balsamów w pobliżu obszarów kontaktu i zaprzęśz użytkowania w przypadku wystąpienia podrażnień. Skonsultuj się z lekarzem, jeśli objawy się utrzymują. **Zarządzanie ciepłem:** Urządzenie może się nagrzewać podczas pracy. Unikaj długotrwałego kontaktu ze skórą, zapewnij odpowiednią wentylację i używaj w dobrze wentylowanych pomieszczeniach.

### WASTE ELECTRICAL & ELECTRONIC EQUIPMENT

Disposal of Electric and Electronic Equipment (applicable in the EU and other countries with separate collection systems)

**ENGLISH:** This symbol on the product or its packaging means that this product must not be treated as unsorted household waste. In accordance with EU Directive 2012/19/EU on Waste Electrical and Electronic Equipment (WEEE), this electrical product must be disposed of in accordance with the user's local regulations for electrical or electronic waste. Please dispose of this product by returning it to your local point of sale or recycling pickup point in your municipality. **DEUTSCH:** Dieses auf dem Produkt oder der Verpackung angebrachte Symbol zeigt an, dass dieses Produkt nicht mit dem Hausmüll entsorgt werden darf. In Übereinstimmung mit der Richtlinie 2012/19/EU des Europäischen Parlaments und des Rates über Elektro- und Elektronik-Altgeräte (WEEE) darf dieses Elektrogerät nicht im normalen Hausmüll oder dem Gelben Sack entsorgt werden. Wenn Sie dieses Produkt entsorgen möchten, bringen Sie es bitte zur Verkaufsstelle zurück oder zum Recycling-Sammelplatz Ihrer Gemeinde. **ESPAÑOL:** Este símbolo en el producto o su empaque indica que el producto no debe tratarse como residuo doméstico. De conformidad con la Directiva 2012/19/EU de la UE sobre residuos de aparatos eléctricos y electrónicos (RAEE), este producto eléctrico no puede desecharse se con el resto de los residuos no clasificados. Deshágase de este producto devolviéndolo a su punto de venta o a un punto de recolección municipal para su reciclaje.

**Zakłócenia w urządzeniach medycznych:** Emisje elektroniczne mogą zakłócać działanie osobistych urządzeń medycznych, nawet jeśli spełniają normy. W przypadku podejrzenia zakłóceń natychmiast wyłącz urządzenie i skontaktuj się z producentem urządzenia medycznego lub lekarzem.

### ITALIANO

**Tenere fuori dalla portata dei bambini:** I prodotti e accessori Manhattan non sono giocattoli. Un uso improprio da parte dei bambini può causare lesioni o danni. **Uso corretto:** Tenere il dispositivo lontano da umidità (pioggia, neve, acqua), fonti di calore, cibo, sporco eccessivo, polvere, olio, sostanze chimiche e luce solare diretta. Non inserire oggetti estranei né permettere l'accumulo di polvere. Non utilizzare fonti di calore come asciugacapelli per asciugare il dispositivo. Se si bagna, pulire l'esterno con un panno asciutto. **Applicazioni ad alto rischio:** Non destinato all'uso in situazioni in cui un guasto del prodotto potrebbe causare morte, lesioni gravi o danni ambientali. L'uso in tali casi è a proprio rischio. **Atmosfera esplosiva:** Non conservare né trasportare materiali infiammabili o esplosivi con questo prodotto. Scollegare sempre e spegnere il dispositivo in aree con atmosfera potenzialmente esplosiva. Evitare di caricare il dispositivo in tali ambienti. **Connettori e porte:** Per evitare scosse elettriche o incendi, non toccare i connettori mentre sono in uso. Tenerli puliti e asciutti. Se appaiono danneggiati, interrompere subito l'uso e contattare il supporto. **Pulizia:** Scollegare sempre e spegnere il dispositivo e gli accessori prima della pulizia. Utilizzare un panno asciutto solo per la pulizia esterna. Non inserire oggetti nelle porte né immergere i connettori in liquidi—pulire e asciugare accuratamente se necessario. **Riparazioni:** Aprire o tentare di riparare il prodotto può causare scosse elettriche, incendi o lesioni. Le riparazioni devono essere eseguite solo da professionisti qualificati. Le riparazioni non autorizzate possono invalidare la garanzia. **Irritazione della pelle:** Alcuni materiali possono causare irritazioni. Pulire regolarmente il dispositivo, evitare di applicare lozione vicino alle aree di contatto e interrompere l'uso se si verifica irritazione. Consultare un medico se i sintomi persistono. **Gestione del calore:** Il dispositivo può riscaldarsi durante l'uso. Evitare il contatto prolungato con la pelle, garantire una buona ventilazione e usarlo in ambienti ben aerati. **Interferenze con dispositivi medici:** Le emissioni elettroniche possono interferire con dispositivi medici personale, anche se conformi alle normative. In caso di interferenza, spegnere subito il dispositivo e consultare il produttore del dispositivo medico o un medico.

WARRANTY AT | GARANTIE AUF | GARANTÍA EN | GARANTIE À | GWARANCJA NA | GARANZIA A:  
manhattanproducts.com | manhattanproducts.de/garantie (Germany only)

REGULATORY STATEMENTS  
FCC Class B (FCC ID 2BEU1-179829)

Changes or modifications not expressly approved by the party responsible for compliance could void the user's authority to operate the equipment. This equipment has been tested and found to comply with the limits for a Class B digital device, pursuant to Part 15 of the FCC Rules. These limits are designed to provide reasonable protection against harmful interference in a residential installation. This equipment generates uses and can radiate radio frequency energy and, if not installed and used in accordance with the instructions, may cause harmful interference to radio communications. However, there is no guarantee that interference will not occur in a particular installation. If this equipment does cause harmful interference to radio or television reception, which can be determined by turning the equipment off and on, the user is encouraged to try to correct the interference by one or more of the following measures:

- reorient or relocate the receiving antenna;
- increase the separation between the equipment and receiver;
- connect the equipment into an outlet on a circuit different from that to which the receiver is connected;
- consult the dealer or an experienced radio/TV technician for help.

This device complies with part 15 of the FCC Rules. Operation is subject to the following two conditions: (1) This device may not cause harmful interference, and (2) this device must accept any interference received, including interference that may cause undesired operation.

The device has been evaluated to meet general RF exposure requirement. The device can be used in portable exposure condition without restriction.

**CE**  
**ENGLISH :** The frequency band used by this product is 2402 – 2480 MHz. The maximum emitted transmission power is 0.56 mW E.I.R.P. This device complies with the requirements of CE RED 2014/53/EU. The Declaration of Conformity for is available at:  
**DEUTSCH :** Das verwendete Frequenzband dieses Produkts ist 2402 – 2480 MHz. Die maximal abgestrahlte Sendeleistung beträgt 0,56 mW E.I.R.P. Dieses Gerät entspricht der CE RED 2014/53/EU. Die Konformitätserklärung für dieses Produkt finden Sie unter:  
**ESPAÑOL :** Este dispositivo cumple con los requerimientos de CE RED 2014/53/EU. La declaración de conformidad esta disponible en:  
**FRANÇAIS :** Cet appareil satisfait aux exigences de CE RED 2014/53/EU. La Déclaration de Conformité est disponible à :  
**POLSKI :** Urządzenie spełnia wymagania CE RED 2014/53/EU. Deklaracja zgodności dostępna jest na stronie internetowej producenta:  
**ITALIANO :** Questo dispositivo è conforme alla CE RED 2014/53/EU. La dichiarazione di conformità è disponibile al:

support.manhattanproducts.com/barcode/179829  
support.manhattanproducts.com/barcode/179836



North & South America  
IC Intracom Americas  
550 Commerce Blvd.  
Oldsmar, FL 34677  
USA

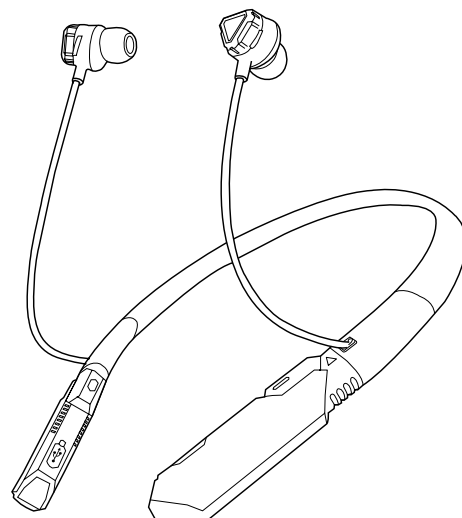
Asia & Africa  
IC Intracom Asia  
4-F, No. 77, Sec. 1, Xintai 5th Rd.  
Xizhi Dist., New Taipei City 221  
Taiwan

Europe  
IC Intracom Europe  
Löhbacher Str. 7  
D-58553 Halver  
Germany

All trademarks and trade names are the property of their respective owners.  
© IC Intracom. All rights reserved. Manhattan is a trademark of IC Intracom, registered in the U.S. and other countries.

## Wireless Sport Headphones with Neckband Instructions

Models 179829, 179836



**Important: Read before use.**  
**Importante: Leer antes de usar.**

For additional benefits:  
Scan to register your product warranty

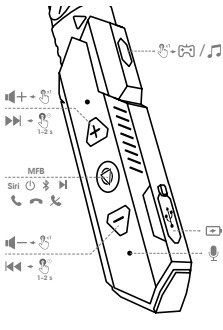
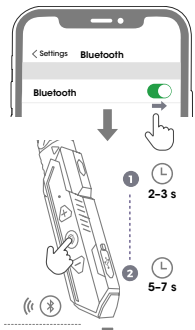
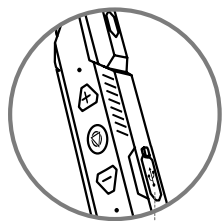


179829  
(Black/Orange)

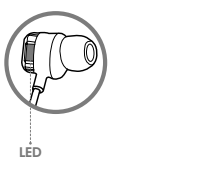
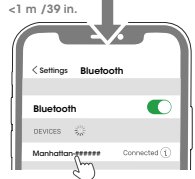


179836  
(Black/Space Gray)

or go to: [register.manhattanproducts.com/r/179829](https://register.manhattanproducts.com/r/179829)  
[register.manhattanproducts.com/r/179836](https://register.manhattanproducts.com/r/179836)



5 VDC  
0.1 A



## ENGLISH

### Charging

Use the included charging cable to connect the unit's DC 5 V socket to a PC or AC/DC adapter.

**Note:** Please make sure to close the cover of the charging port when wearing. Sweat and moisture may damage the headset.

### Pairing your headset

1 Press and hold (2-3 s) the MFB Button.

Make sure Bluetooth is turned on in your device, and select "Manhattan-179829" / "Manhattan-179836" from the Bluetooth device list. (Enter the code "0000" if needed).

2 To pair to another device: While headset is shutdown, press and hold (5-7 s) the MFB Button until the purple and orange LEDs start flashing alternately with the voice „Pairing“. After do the same as in the Step 1

### On/Off

Press and hold MFB button (1-2s) to turn the headset on; (5-7s) to turn off.

### Playback

- Press + to turn the volume up.
- Press and hold + to play the next track.
- Press - to turn the volume down.
- Press and hold - the previous track.
- Press MFB button to start or pause the track.

### Calls

- Press once MFB button to answer or end a call.
- Press and hold (1-2s) MFB button to refuse a call.
- Press twice MFB button to activate voice assistant on the phone.

### Mode switch

Click once to alter between Game (LEDs are on) and Music (LEDs are off) modes.

For specifications, go to

[manhattanproducts.com](https://www.manhattanproducts.com). Register your product at [register.manhattanproducts.com/r/179829/](https://register.manhattanproducts.com/r/179829/) or scan the QR code below.

## DEUTSCH

### Laden

Verwenden Sie das mitgelieferte Ladekabel, um die DC-5-V-Buchse des Geräts mit einem PC oder einem AC/DC-Adapter zu verbinden.

**Hinweis:** Stellen Sie sicher, dass die Abdeckung des Ladeanschlusses beim Tragen geschlossen ist. Schweiß und Feuchtigkeit können das Headset beschädigen.

### Koppeln Ihres Headsets

1 Halten Sie die MFB-Taste (2–3 s) gedrückt. Stellen Sie sicher, dass Bluetooth auf Ihrem Gerät aktiviert ist, und wählen Sie „Manhattan-179829“ / „Manhattan-179836“ aus der Bluetooth-Geräteliste. (Geben Sie bei Bedarf den Code „0000“ ein.)

2 Zum Koppeln mit einem anderen Gerät: Wenn das Headset ausgeschaltet ist, halten Sie die MFB-Taste (5–7 s) gedrückt, bis die violetten und orangefarbenen LEDs abwechselnd blinken und die Sprachmeldung „Pairing“ ertönt. Führen Sie anschließend die gleichen Schritte wie in Schritt 1 aus.

### Ein/Aus

Halten Sie die MFB-Taste (1–2 s) gedrückt, um das Headset einzuschalten; (5–7 s), um es auszuschalten.

### Wiedergabe

- Drücken Sie +, um die Lautstärke zu erhöhen.
- Halten Sie + gedrückt, um zum nächsten Titel zu wechseln.
- Drücken Sie -, um die Lautstärke zu verringern.
- Halten Sie - gedrückt, um zum vorherigen Titel zu wechseln.
- Drücken Sie die MFB-Taste, um die Wiedergabe zu starten oder zu pausieren.

### Anrufe

- Drücken Sie die MFB-Taste einmal, um einen Anruf anzunehmen oder zu beenden.
- Halten Sie die MFB-Taste (1–2 s) gedrückt, um einen Anruf abzulehnen.
- Drücken Sie die MFB-Taste zweimal, um den Sprachassistenten auf dem Telefon zu aktivieren.

### Moduswechsel

Einmal klicken, um zwischen Spielmodus (LEDs an) und Musikmodus (LEDs aus) zu wechseln.

Für Spezifikationen besuchen Sie [manhattanproducts.com](https://www.manhattanproducts.com). Registrieren Sie Ihr Produkt unter [register.manhattanproducts.com/r/179829/](https://register.manhattanproducts.com/r/179829/) oder scannen Sie den QR-Code unten.

## ESPAÑOL

### Carga

Utilice el cable de carga que viene incluido para conectar el cargador (5 V CC) al PC o adaptador de CA/CC.

**Nota:** Asegúrese de cerrar la tapa del puerto de carga cuando lo use. El sudor y la humedad pueden dañar los audífonos.

### Emparejar sus auriculares

1 Mantenga presionado (2 a 3 s.) el botón MFB. Asegúrese de que el dispositivo tenga el Bluetooth® encendido y luego seleccione "Manhattan-179829" / "Manhattan-179836" de la lista de dispositivos. (Introduzca el código "0000" si es necesario).

2 Para emparejar con otro dispositivo: mientras el auricular está apagado, mantenga presionado (5 a 7 s.) el botón MFB hasta que las luces LED púrpura y naranja parpadeen alternativamente con la voz "Pairing". Tras hacer lo mismo que en el Paso 1.

### Encendido/Apagado

Mantenga presionado (1 a 2 s.) el botón MFB para encender los auriculares; mantenga presionado (5 a 7 s.) el botón MFB para apagar

### Adelantar/retroceder

- Presione + para subir el volumen
- Mantenga presionado + para reproducir la siguiente pista.
- Presione - para bajar el volumen.
- Mantenga presionado + para reproducir la pista anterior.
- Presione el botón MFB para iniciar o pausar la pista.

## Llamadas

- Pulse el botón MFB para contestar o finalizar una llamada
- Pulse y mantenga pulsado MFB (1-2s) para rechazar.
- Pulse dos veces el botón MFB para activar el asistente de voz en el teléfono.

## Alternar modos

Clique una vez para alternar entre los modos de Juego (LEDs encendidos.) y Música (LEDs apagados).

Para más especificaciones, visite

[manhattanproducts.com](https://www.manhattanproducts.com). Registre el producto en [register.manhattanproducts.com/r/179829/](https://register.manhattanproducts.com/r/179829/) o escanee el código QR a continuación

## FRANÇAIS

### Chargement

Utiliser le câble d'alimentation inclus pour connecter la prise DC 5 V de l'appareil à un PC ou adaptateur AC/DC.

**Remarque :** Veillez à fermer le couvercle du port de charge lorsque vous portez l'appareil. La sueur et l'humidité peuvent endommager le casque.

### Appariement de votre casque audio

1 Appuyez sur le Bouton Multifonction (MFB) de manière prolongée (2-3 s.) Vérifier que votre appareil est en mode Bluetooth et sélectionnez "Manhattan-179829" / "Manhattan-179836" dans la liste des appareils Bluetooth. (Entrez le code "0000" si nécessaire).

2 Pour y associer un autre appareil : Les écouteurs étant éteints, appuyez sur le Bouton MFB de manière prolongée (5-7 s.) jusqu'à ce que les voyants lumineux violet et orange commencent à clignoter en alternance et que le mot "Pairing" se fasse entendre. Puis répétez l'Etape 1

### Marche/Arrêt

Maintenez la touche MFB enfoncée pendant 1-2 secondes pour allumer le casque audio; 5-7 secondes pour éteindre le casque audio.

### Playback

- Appuyez sur + pour augmenter le volume.
- Maintenez la touche + enfoncée pour écouter la chanson suivante
- Appuyez sur - pour baisser le volume;
- Maintenez - enfoncée pour écouter la chanson précédente.
- Appuyez sur la touche MFB pour démarrer ou suspendre la chanson.

### Appels

- Appuyez le bouton MFB pour répondre à un appel ou y mettre fin.
- Maintenez le bouton MFB enfoncée (1-2s) pour refuser un appel
- Appuyez deux fois sur le bouton MFB pour activer l'assistant vocal sur le téléphone.

### Sélecteur de mode

Cliquer une fois pour alterner les modes Jeu (LEDs allumées.) et Musique (LEDs éteintes).

Vous trouvez les spécifications sur

[manhattanproducts.com](https://www.manhattanproducts.com). Enregistrez votre produit sur [register.manhattanproducts.com/r/179829/](https://register.manhattanproducts.com/r/179829/) ou scannez le code QR figurant sur la couverture.

## POLSKI

### Ładowanie

Użyj dołączonego kabla do ładowania, aby podłączyć gniazdo DC 5 V urządzenia do komputera PC lub zasilacza AC/DC.

**Uwaga:** Upewnij się, że pokrywa portu ładowania jest zamknięta podczas użytkowania. Pot i wilgoć mogą uszkodzić zestaw słuchawkowy.

### Parowanie zestawu słuchawkowego

1 Naciśnij i przytrzymaj przycisk MFB (2–3 s.). Upewnij się, że Bluetooth jest włączony w Twoim urządzeniu i wybierz „Manhattan-179829“ / „Manhattan-179836“ z listy urządzeń Bluetooth. (W razie potrzeby wprowadź kod „0000“).

2 Aby sparować z innym urządzeniem: gdy zestaw słuchawkowy jest wyłączony, naciśnij i przytrzymaj przycisk MFB (5–7 s.), aż fioletowe i pomarańczowe diody LED zaczną migać naprzemiennie oraz pojawi się komunikat głosowy „Pairing“. Następnie wykonaj te same kroki co w punkcie 1.

## Włączanie/Wyłączanie

Naciśnij i przytrzymaj przycisk MFB (1–2 s), aby włączyć zestaw słuchawkowy; (5–7 s), aby go wyłączyć.

## Odtwarzanie

- Naciśnij +, aby zwiększyć głośność.
- Naciśnij i przytrzymaj +, aby przejść do następnego utworu.
- Naciśnij -, aby zmniejszyć głośność.
- Naciśnij i przytrzymaj -, aby przejść do poprzedniego utworu.
- Naciśnij przycisk MFB, aby rozpocząć lub wstrzymać odtwarzanie.

## Połączenia

- Naciśnij raz przycisk MFB, aby odebrać lub zakończyć połączenie.
- Naciśnij i przytrzymaj przycisk MFB (1–2 s), aby odrzucić połączenie.
- Naciśnij dwukrotnie przycisk MFB, aby aktywować asystenta głosowego w telefonie.

## Zmiana trybu

Kliknij raz, aby przełączać między trybem gry (diody LED włączone) a trybem muzyki (diody LED wyłączone).

Specyfikacje dostępne na stronie

[manhattanproducts.com](https://www.manhattanproducts.com). Zarejestruj produkt na [register.manhattanproducts.com/r/179829/](https://register.manhattanproducts.com/r/179829/) lub zeskanuj poniższy kod QR.

## ITALIANO

### Ricarica

Utilizzare il cavo di ricarica incluso per collegare la presa DC 5 V dell'unità a un PC o a un adattatore AC/DC.

**Nota:** Assicurarsi di chiudere il coperchio della porta di ricarica durante l'uso. Sudore e umidità possono danneggiare le cuffie.

### Associazione delle cuffie

- 1 Tenere premuto il pulsante MFB (2–3 s.). Assicurarsi che il Bluetooth sia attivo sul dispositivo e selezionare "Manhattan-179829" / "Manhattan-179836" dall'elenco dei dispositivi Bluetooth. (Inserire il codice "0000" se richiesto.)
- 2 Per associare un altro dispositivo: con le cuffie spente, tenere premuto il pulsante MFB (5–7 s) finché i LED viola e arancione iniziano a lampeggiare alternativamente e si sente il messaggio vocale "Pairing". Quindi eseguire gli stessi passaggi del punto 1.

### Accensione/Spegnimento

Tenere premuto il pulsante MFB (1–2 s) per accendere le cuffie; (5–7 s) per spegnerle.

### Riproduzione

- Premere + per aumentare il volume.
- Tenere premuto + per passare al brano successivo.
- Premere - per diminuire il volume.
- Tenere premuto - per tornare al brano precedente.
- Premere il pulsante MFB per avviare o mettere in pausa la riproduzione.

### Chiamate

- Premere una volta il pulsante MFB per rispondere o terminare una chiamata.
- Tenere premuto il pulsante MFB (1–2 s) per rifiutare una chiamata.
- Premere due volte il pulsante MFB per attivare l'assistente vocale sul telefono.

### Cambio modalità

Fare clic una volta per passare tra la modalità Gioco (LED acceso) e Musica (LED spento).

Per le specifiche, visitare

[manhattanproducts.com](https://www.manhattanproducts.com). Registrare il prodotto su [register.manhattanproducts.com/r/179829/](https://register.manhattanproducts.com/r/179829/) oppure scansionare il codice QR qui sotto.