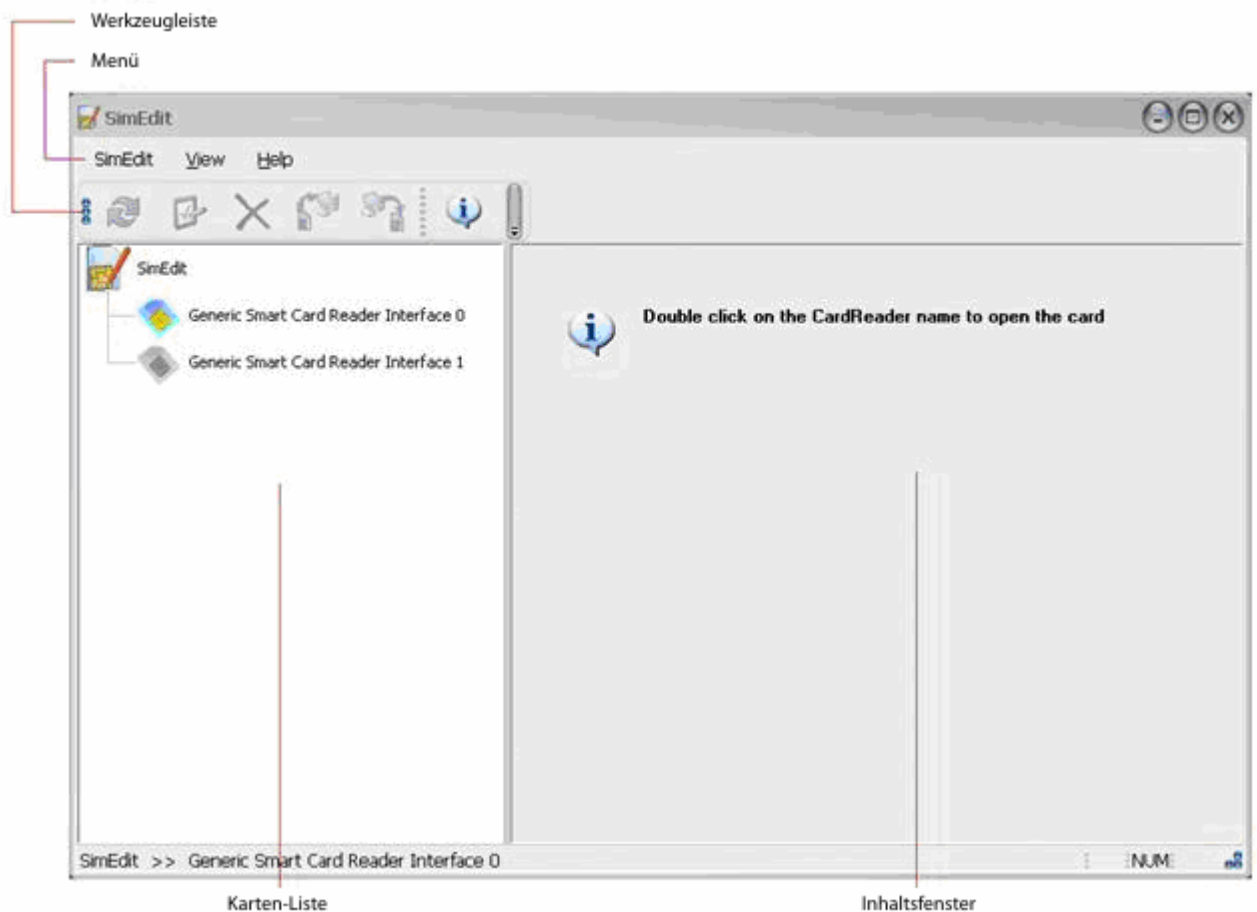


SimEdit Software Benutzerhandbuch

Ver 1.0

Hauptfenster



Menü:

Ändern einiger Programmansichten und einige SIM-Kartenspezifische Aktionen.
Das Ansichtsmenü erlaubt die Darstellung der Werkzeugleiste und der Statusleiste
Das SimEdit-Menü enthält Werkzeuge zur SIM-Kartenbearbeitung.

Werkzeugleiste:

Hier finden Sie die Schnellzugriffsbuttons. Diese werden verfügbar, sobald eine Aktion möglich ist.



Aktualisieren – Daten einer SIM-Karte auslesen.



Bearbeiten – Änderungen am ausgewählten Objekt vornehmen.



Löschen – Das ausgewählte Objekt löschen.



Kopieren zum PC – Ausgewählte Objekte in eine lokale Datei auf dem PC kopieren.



Kopieren zu SIM – Ausgewählte Objekte auf SIM-Karte kopieren.



Über – Informationen über dieses Programm anzeigen.

Karten-Liste:

Diese Liste zeigt alle Smartcardreader und deren Status an.

Jedes Objekt unter dem SimEdit Knoten stellt einen Smartcardreader dar, der vom Programm erkannt wurde.

Eine detaillierte Beschreibung finden Sie auf der [Karten-Liste](#) Hilfeseite.

Inhaltsfenster:

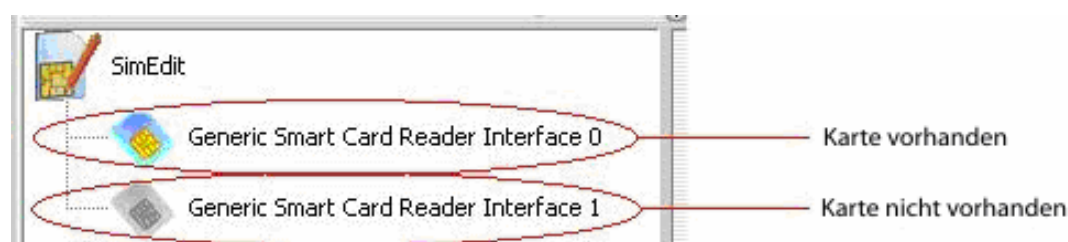
Hier werden die Informationen zu Ihrer SIM-Karte angezeigt.

Karten-Liste



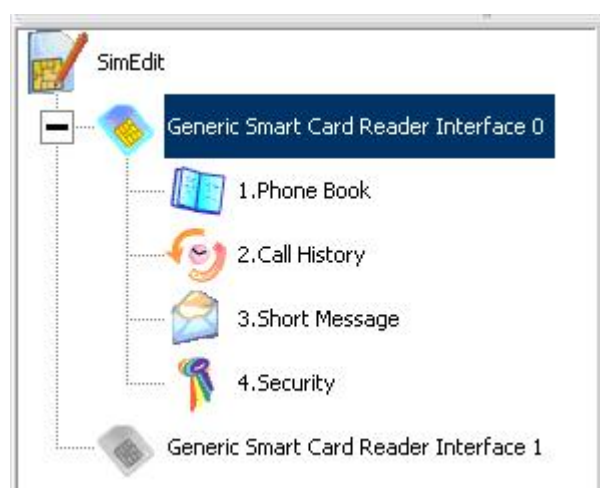
Diese Liste zeigt alle Smartcardreader und deren Status an.
Jedes Objekt unter dem SimEdit Knoten stellt einen Smartcardreader dar, der vom Programm erkannt wurde.

Reader Status – Das Symbol vor dem Cardreader zeigt den aktuellen Status an:



Karte öffnen – Um eine Karte zu öffnen, doppelklicken Sie auf das Symbol.
Hinweis: Wenn die Kartensicherheit (PIN1 Code) der SIM-Karte aktiviert ist, müssen Sie den PIN1 Code eingeben, um auf private Daten zuzugreifen. Eine detaillierte Beschreibung finden Sie auf der [Sicherheit](#) Hilfeseite.

Nach Öffnen der Karte – Nachdem Sie eine Karte geöffnet haben, erscheint eine Funktionsliste:



SIM-Karten Funktionen



Nachdem Sie eine SIM-Karte geöffnet haben, erhalten Sie eine [Kartenübersicht](#), und die folgenden 4 Optionen werden verfügbar:



[Telefonbuch](#) Telefonbucheinträge auf der SIM-Karte und dem PC anzeigen und ändern.



[Anrufverlauf](#) Die letzten gewählten Nummer von der SIM-Karte anzeigen.



[Kurznachricht](#) SMS auf der SIM-Karte und dem PC anzeigen und ändern.



[Sicherheit](#) SIM-Karten Sicherheit.

SIM-Karten Zusammenfassung



Die Kartenzusammenfassung gibt einen Überblick über die SIM-Karte:

The screenshot shows the SimEdit application window. On the left is a tree view with a 'Generic Smart Card Reader' icon and a sub-tree containing '1. Phone Book', '2. Call History', '3. Short Message', '4. Security', and another 'Generic Smart Card Reader' icon. The main area displays a 'SIM Card Summary' table with the following data:

Field	Value
ICCID	89860085128026076990
Service Provider	
Max Phonebook Entry	150
Max Short Message Entry	40
Max Call History Entry	10

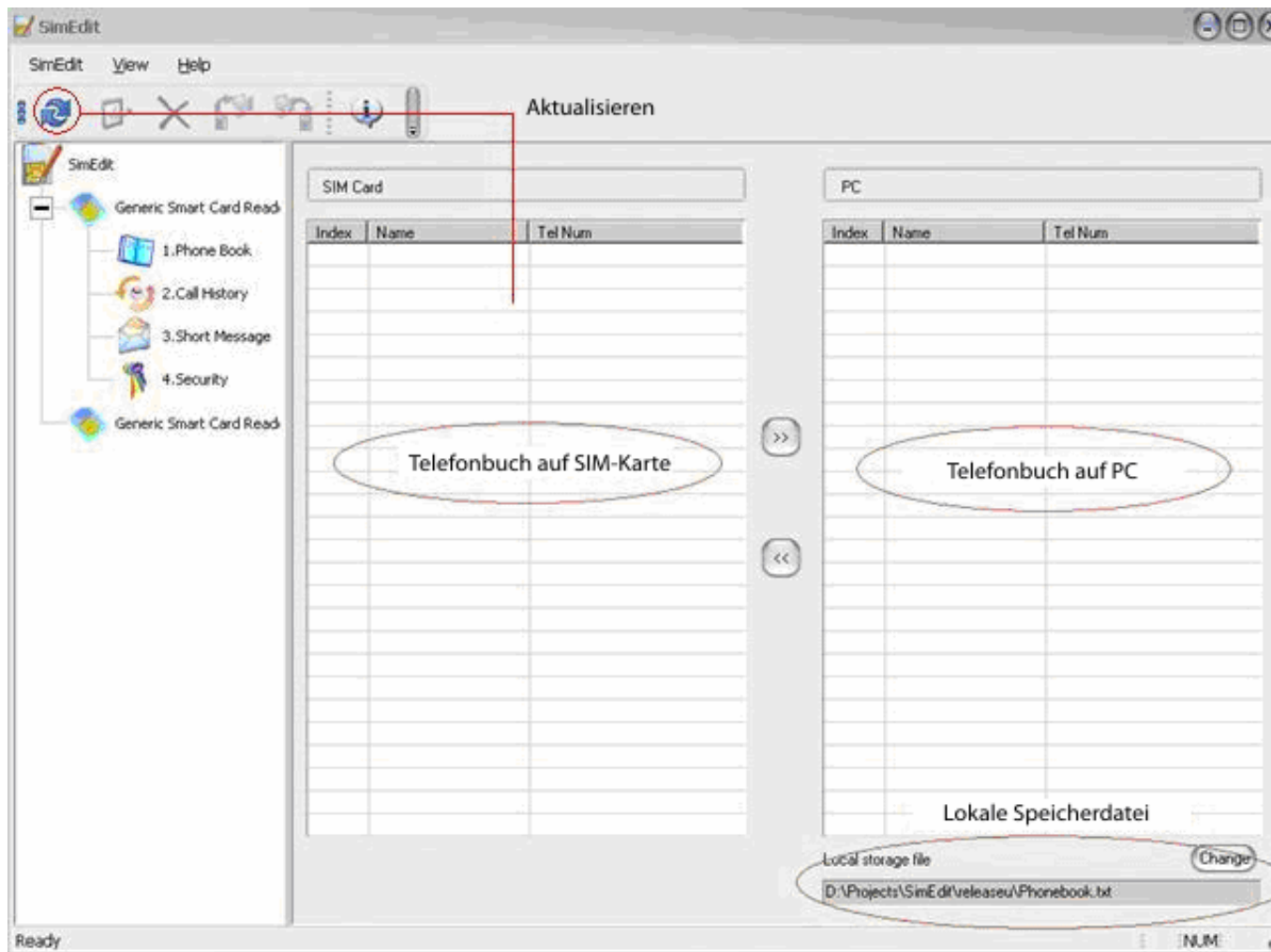
At the bottom of the window, the status bar shows 'SimEdit >> Generic Smart Card Reader Interface 0' and 'NUM:'. There are also some system icons on the far right of the status bar.

Diese Informationen dienen der Übersicht und können nicht verändert werden.

Telefonbuch



Nachdem Sie eine SIM-Karte geöffnet haben und **Telefonbuch** angeklickt haben, sehen Sie folgendes Bild:



Telefonbuch auf SIM-Karte:

Hier sehen Sie eine Liste der auf der SIM-Karte abgespeicherten Telefonbucheinträge.



Drücken Sie **Aktualisieren**, um die Liste zu erneuern.

Telefonbuch auf PC:

Dies ist eine Liste der auf dem PC gespeicherten Telefonbucheinträge. Diese Daten

werden der **Lokalen Speicherdatei** entnommen.

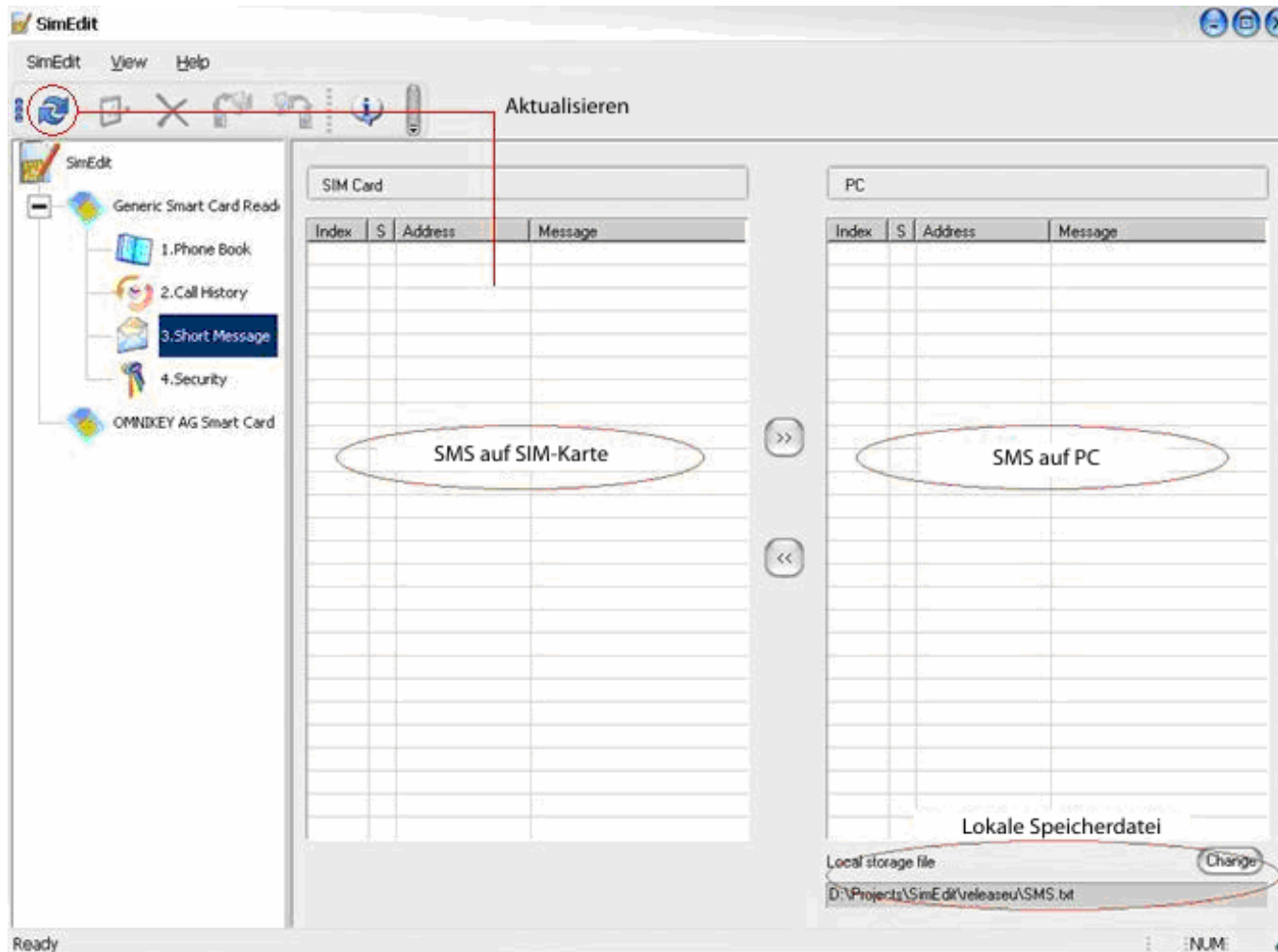
Lokale Speicherdatei:

Hier geben Sie den Pfad und den Dateinamen der Datei an, in der die Telefonbucheinträge auf dem PC gespeichert werden.

Kurznachricht



Nachdem Sie eine SIM-Karte geöffnet haben und **Kurznachricht** angeklickt haben, sehen Sie folgendes Bild:



SMS auf SIM-Karte:

Hier sehen Sie eine Liste der auf der SIM-Karte abgespeicherten SMS.



Drücken Sie **Aktualisieren**, um die Liste zu erneuern.

SMS auf PC:

Dies ist eine Liste der auf dem PC gespeicherten SMS. Diese Daten werden der **Lokalen Speicherdatei** entnommen.

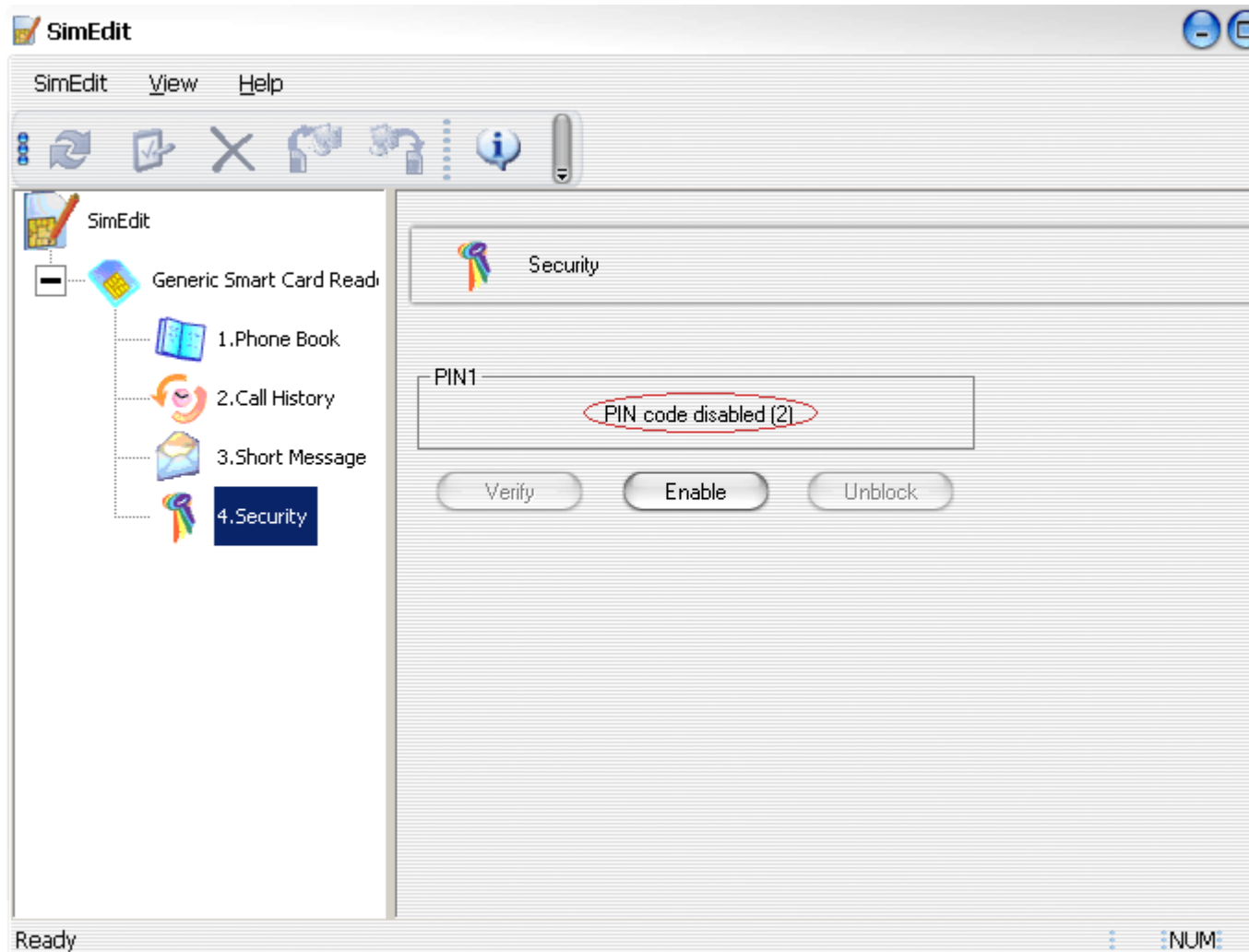
Lokale Speicherdatei:

Hier geben Sie den Pfad und den Dateinamen der Datei an, in der die SMS auf dem PC gespeichert werden.

Sicherheit



Diese Seite zeigt Ihnen den aktuellen Sicherheitsstatus Ihrer SIM-Karte an und ermöglicht es Ihnen, Änderungen daran vorzunehmen.



PIN1 Status:

Hier wird Ihnen der aktuelle Status der PIN1 angezeigt.

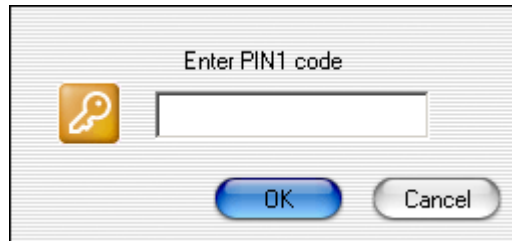
Mögliche Anzeigen sind:

- ◆ Aktiviert (n) - Sicherheit ist aktiv. Sie müssen die PIN1 eingeben, um private Daten von der SIM-Karte abzufragen.
Sie haben noch n (≤ 3) Versuche, um die korrekte PIN1 einzugeben.
- ◆ Deaktiviert (n) - Sicherheit ist deaktiviert. Sie können private Einträge auf der SIM-Karte abfragen, ohne die PIN1 eingeben zu müssen.
- ◆ Blockiert (n) - Keine Versuche mehr übrig, um die PIN1 einzugeben. Lesen

Sie unten weiter, um zu erfahren wie Sie die Karte entsperren können.

PIN-Eingabe Dialog:

Wenn dieser Dialog aufgerufen wird, haben Sie 3 Versuche, um die korrekte PIN1 einzugeben.



The dialog box is titled "Enter PIN1 code". It features a yellow key icon on the left. In the center, there is a white text input field. Below the input field, there are two buttons: a blue "OK" button and a grey "Cancel" button.

Aktivieren / Deaktivieren:

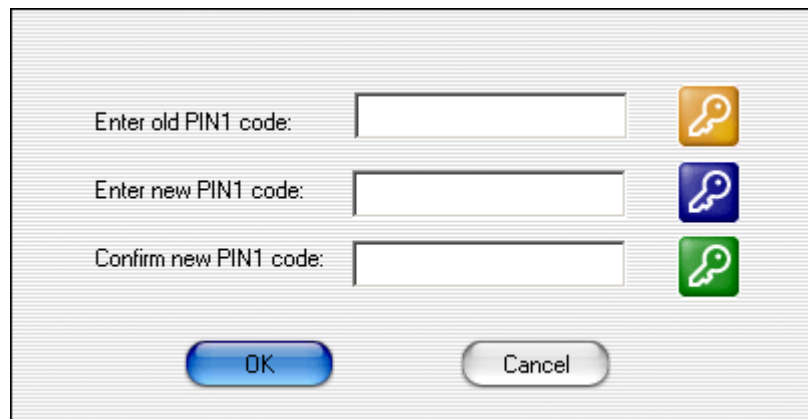
Aktivieren oder deaktivieren Sie hier die Sicherheitsabfrage für Ihre SIM-Karte.

Verifizieren:

Wenn die Sicherheitsabfrage beim ersten Einlesen der Karte aktiviert ist, können Sie hier die PIN1 eingeben, um den Zugriff auf die privaten Daten der SIM-Karte zu ermöglichen.

Ändern:


Hier können Sie die PIN1 ändern.





The dialog box contains three rows of input fields. The first row is labeled "Enter old PIN1 code:" and has a yellow key icon to its right. The second row is labeled "Enter new PIN1 code:" and has a blue key icon to its right. The third row is labeled "Confirm new PIN1 code:" and has a green key icon to its right. At the bottom of the dialog, there are two buttons: a blue "OK" button and a grey "Cancel" button.

Freigeben:

Wenn die SIM-Karte aufgrund mehrfacher Falscheingabe der PIN1 gesperrt ist, können Sie die Karte über diesen Punkt wieder freigeben. Hierzu wird die PUK1 benötigt, die Sie in den Unterlagen Ihres Handyvertrages finden:

Enter PUK1 code: 

Enter new PIN1 code: 

Confirm new PIN1 code: 

Häufig gestellte Fragen



[Wie öffne ich eine Karte ?](#)

[Wie lese ich Daten von einer Karte ein?](#)

[Wie bearbeite ich einen Telefonbucheintrag?](#)

[Wie lösche ich einen Eintrag?](#)

[Wie aktiviere/deaktiviere ich die Sicherheitsabfrage \(PIN1\) ?](#)

[Wie ändere ich die PIN1?](#)

[Wie entsperre ich die PIN1?](#)