

GUESTGATE™
BEZPIECZNY
DOSTĘP DO INTERNETU
INSTRUKCJA
SZYBKIEJ
INSTALACJI
MODEL 523240



SPIS TREŚCI

WPROWADZENIE.....	3
Opis funkcjonalności	3
Przykłady instalacji	5
Podstawowe Funkcje GuestGate	7
INSTALACJA	8
Zalecany sposób instalacji.....	8
Ustawienia zaawansowane	12
SERWIS & POMOC TECHNICZNA	17

WPROWADZENIE

Gratulujemy zakupu urządzenia GuestGate, model 523240, marki INTELLINET NETWORK SOLUTIONS™.

Urządzenie GuestGate umożliwia korzystanie z Internetu poprzez łącze działające w sieci lokalnej, ale z wyłączeniem dostępu do tej sieci i jej zasobów. Klienci GuestGate mogą korzystać z Internetu oraz aplikacji internetowych, nie mając jednocześnie dostępu do komputerów działających w sieci lokalnej i wykorzystujących to samo łącze internetowe. Komputery klientów mogą być też niewidoczne pomiędzy sobą (w zależności od konfiguracji urządzenia).

Ponadto dzięki zaimplementowaniu technologii IP PnP (Plug and Play) pomijamy cały proces rekonfiguracji komputerów klientów – GuestGate automatycznie dostosowuje ustawienia TCP/IP.

Samo podłączanie oraz konfiguracja GuestGate w sieci firmowej jest tak prosta, że może ją wykonać każdy posługujący się komputerem. W większości sieci urządzenie wystarczy poprawnie podłączyć, a ono samo rozpozna ustawienia sieci i dokona autokonfiguracji swoich parametrów.

Opis funkcjonalności

Dostęp do Internetu dla “gości”

GuestGate został zaprojektowany głównie jako urządzenie zapewniające dostęp do Internetu dla “gości”. GuestGate wykorzystuje istniejące w Twojej sieci lokalnej łącze internetowe, aby zapewnić dostęp dla komputerów znajdujących się poza siecią lokalną, w takich miejscach, jak np.: sala konferencyjna, hotel, czy miejsce publiczne z bezprzewodowym punktem dostępowym, czyli HotSpotem. Nie jest to jednak jedyna korzyść. Urządzenie to również chroni Twoją sieć lokalną i jej zasoby, czy też dostęp do lokalnego komputera, nie zezwalając na komunikację komputerów klientów z siecią lokalną.

Zabezpieczenie dostępu hasłem

Dostęp do Internetu może zostać zabezpieczony hasłem w celu uniknięcia nieautoryzowanego korzystania z łącza, czy też zaimplementowania płatnych usług udostępniania łącza.

Konfigurowalny ekran powitalny

Szybko i w prosty sposób możemy dostosować ekran powitalny do naszych potrzeb. Możemy wpisać własny, dowolny tekst oraz zamieścić banner. Ekran powitalny wyświetlany jest przy inicjowaniu połączenia internetowego przez klienta po raz pierwszy. Mamy możliwość zamieszczenia tam informacji o warunkach korzystania z naszej sieci. Ekran powitalny może być całkowicie wyłączony w konfiguracji urządzenia.

IP PnP

GuestGate całkowicie eliminuje proces ręcznej rekonfiguracji ustawień TCP/IP w komputerach klientów. Wystarczy podpiąć się do jednego z portów, a parametry sieciowe zostaną automatycznie skonfigurowane i uzyskamy połączenie internetowe.

Kontrola przepustowości

GuestGate kontroluje, jaką szerokość łącza internetowego udostępniamy klientom. Funkcję „Upload” oraz „Download” konfigurujemy niezależnie.

Funkcja Virtual VLAN warstwy 3

W przypadku publicznego udostępniania łącz internetowych poprzez bezprzewodowe punkty dostępowe, istotnym elementem staje się bezpieczeństwo sieci i jej klientów. GuestGate chroni zarówno sieć Hosta przed nieautoryzowanym dostępem ze strony klientów, jak również uniemożliwia komputerom klientów komunikację między sobą. Gdy skorzystamy z opcji “Use separate random network for each client”, komputery klientów będą od siebie odseparowane i niemożliwe będzie współdzielenie zasobów. W tym trybie GuestGate losowo przydziela klientom adresy IP, pochodzące z różnych podsieci. W domyślnych ustawieniach urządzenia opcja ta jest aktywna.

Filtrowanie pakietów

Możliwe jest blokowanie dostępu do wybranych stron internetowych lub usług.

4 portowy 10/100 przełącznik LAN

GuestGate wyposażony jest w 4-portowy przełącznik LAN 10/100 Mb/s, do którego podłączyć możemy komputery PC, notebooki, inne przełączniki LAN lub bezprzewodowy punkt dostępowy (Access Point).

Administrowanie poprzez www

Konfigurowanie urządzenia w pełni odbywa się poprzez przeglądarkę internetową. Ze względów bezpieczeństwa dostęp do menu administratora możliwy jest tylko z komputerów w sieci Hosta.

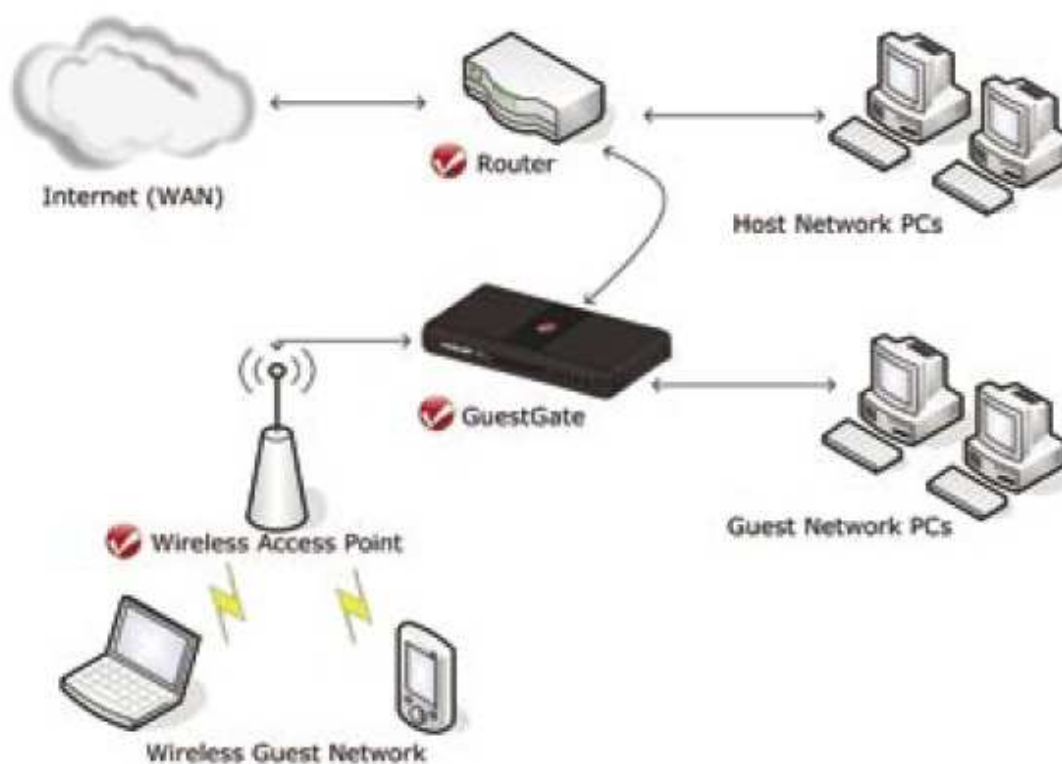
Aktualizacja firmware’u poprzez przeglądarkę www

Możliwość szybkiej i wygodnej aktualizacji firmware’u GuestGate poprzez dowolną przeglądarkę internetową.

Przykłady instalacji

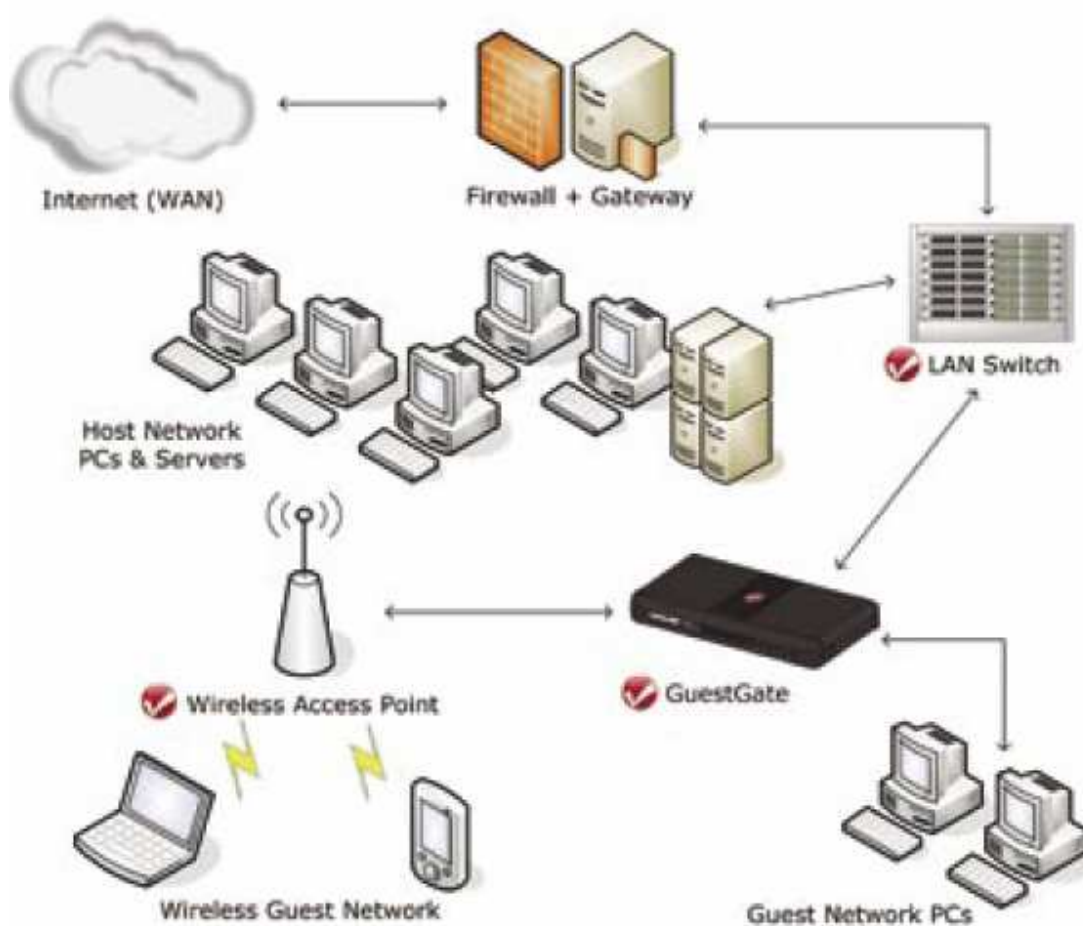
GuestGate w niewielkiej sieci lokalnej

Typowa instalacja w sieci z szerokopasmowym dostępem do Internetu poprzez Router z zaporą Firewall.



GuestGate w środowisku SMB

W bardziej rozbudowanych sieciach lokalnych podłączamy GuestGate do wolnego portu przełącznika podłączonego za Routerem i zaporą Firewall.



Podstawowe Funkcje GuestGate

Porty

Urządzenie GuestGate wyposażone jest w 5 portów RJ-45 10/100. Jeden port służy do podłączenia urządzenia do sieci Hosta (Host Port), pozostałe 4 porty służą do podłączenia klientów (Guest Ports). Do portów "klientów" podłączyć możemy urządzenia takie jak, przełącznik, bezprzewodowy Access Point, komputer PC, czy notebook.

Port Hosta – Host Port

Domyślnie urządzenie skonfigurowane jest tak, aby pobierać adres IP z serwera DHCP, działającego w sieci lokalnej. GuestGate analizuje parametry sieci i pobiera wszelkie konieczne informacje do ustanowienia połączenia internetowego. Aby sprawdzić, jaki adres IP uzyskał GuestGate, należy sprawdzić listę aktywnych klientów serwera DHCP w naszym routerze. W przypadku, gdy w naszej sieci nie jest obecny żaden serwer DHCP, GuestGate automatycznie ustawi się na domyślnym adresie IP: 192.168.2.1. Należy wtedy skonfigurować ręcznie pozostałe parametry sieciowe urządzenia.

Porty klientów – Guest Ports

GuestGate automatycznie przydziela adresy IP komputerom podłączonym poprzez porty klientów. Zastosowanie technologii IP PnP powoduje, iż żadna konfiguracja ustawień sieciowych na komputerach klientów nie jest wymagana. Domyślnie pula adresów serwera DHCP, to adresy z klasy 172.16.xxx. Możemy ręcznie konfigurować te parametry poprzez panel administracyjny GuestGate.

Porty klientów z włączoną opcją Virtual VLAN

Jeśli opcja "Virtual VLAN" jest włączona, GuestGate przydziela komputerom klientów adresy IP, należące do różnych podsieci i klas. Ponieważ przydzielanie adresów jest oparte na algorytmie losowym, praktycznie niemożliwe jest, aby klienci GuestGate włąmali się nawzajem do swoich komputerów. "Virtual VLAN" jest domyślnie aktywnym ustawieniem. Oznaczona jest jako "separate network for each client (automatic)", w panelu administracyjnym, w zakładce "Guest configuration".

Dostęp do panelu administratora

Urządzenie GuestGate jest konfigurowane z poziomu przeglądarki www. Obsługiwane są wszystkie standardy przeglądarek internetowych. Ze względów bezpieczeństwa dostęp do panelu administratora możliwy jest jedynie z komputera komunikującego się z GuestGate poprzez port HOSTA, czyli dowolnego komputera z sieci lokalnej hosta lub komputera z sieci hosta, o konkretnym adresie IP (opcja do konfiguracji). Wszelkie próby logowania z komputerów klientów zostaną odrzucone.

Dostęp do internetu dla klientów, ekran powitalny

Gdy klient GuestGate inicjuje po raz pierwszy połączenie internetowe, po otwarciu przeglądarki i wpisaniu dowolnego adresu www pojawi się ekran powitalny. Tekst oraz obraz ekranu powitalnego można konfigurować dowolnie. Klient musi zaakceptować warunki oraz wpisać hasło (jeśli zostało ono skonfigurowane), aby uzyskać dostęp do Internetu. Procedura autoryzacji przeprowadzana jest raz i ważna jest do czasu zmiany hasła lub wykonaniu restartu urządzenia przez administratora.

INSTALACJA

Zalecany sposób instalacji

Ta metoda instalacji zakłada obecność serwera DHCP w sieci Hosta (np. włączony serwer DHCP w Routerze).

1. Podłączenie do sieci Hosta

Używając standardowego kabla Ethernetowego prostego RJ-45 połącz port HOST urządzenia GuestGate z portem RJ-45 w sieci lokalnej (port przełącznika lub Routera). Włącz urządzenie i sprawdź, czy połączenie sieciowe jest aktywne (powinna świecić się dioda HOST).

Uwaga:

Proces bootowania urządzenia może zająć do 30 sekund.

2. Podłączenie "klientów"

Używając prostego kabla Ethernetowego RJ-45 podłącz do wolnych portów GuestGate komputer PC, notebook, przełącznik Ethernet lub Access Point (według potrzeb). Każdy port urządzenia posiada własną diodę statusu, która pozwala zweryfikować, czy nawiązane zostało połączenie sieciowe.

3. Nawiązanie połączenia internetowego

Włącz komputer podłączony do jednego z portów GuestGate i uruchom przeglądarkę www otwierając dowolną stronę internetową np.: <http://www.intellinet-network.com>.

Pojawi się poniższa strona powitalna:



INTELLINET
NETWORK SOLUTIONS

BRINGING NETWORKS
TO LIFE

Welcome to our Network!
Dear Guest,
We're happy to provide you with Internet Access using the INTELLINET NETWORK SOLUTIONS GuestGate™ Internet Access Device. You agree to comply with the company's terms of use. In particular access to any illegal content is strictly prohibited. Violation of this can result in legal prosecution.
By continuing you agree to those terms.

Enter your password to continue:

Copyright © INTELLINET NETWORK SOLUTIONS 2006 - www.guestgate.com

Jeśli ustawione są opcje zabezpieczeń, należy wpisać hasło ustanowione przez administratora i kliknąć „continue”. Zostaniesz automatycznie przekierowany na stronę, której adres podano przy uruchomieniu przeglądarki.

Uwaga:

Do ustanowienia połączenia z Internetem **konieczne** jest uruchomienie przeglądarki internetowej oraz wpisanie dowolnego adresu www. Pozostałe aplikacje, takie jak komunikatory (GG, Skype), czy programy pocztowe nie spowodują zainicjowania połączenia internetowego, dopóki nie zalogujemy się na stronę powitalną GuestGate poprzez przeglądarkę internetową (i podamy hasło dostępu jeśli jest wymagane).

4. Dostęp do panelu administratora z sieci Hosta

1. Jeśli GuestGate pobiera swój adres IP z serwera DHCP, musimy sprawdzić logi klientów serwera DHCP, aby odnaleźć bieżący adres IP urządzenia. Na liście logów rozpoznajemy GuestGate po jego adresie MAC (Media Access Control), który jest unikatowy dla każdego urządzenia sieciowego. Mac adres GuestGate znajduje się na spodzie urządzenia. Poniżej znajduje się przykład logów serwera DHCP:

IP Address	MAC Address	Time Expired(s)
192.168.0.100	00:50:fc:be:48:58	169576
192.168.0.101	00:0f:a3:1d:a3:da	114749

2. Uruchamiamy przeglądarkę internetową i wpisujemy adres IP GuestGate, który odnaleźliśmy na liście logów klientów serwera DHCP, np.: <http://192.168.0.100>. Pojawi się strona logowania do interfejsu administratora. Domyślne hasło to **1234**.



INTELLINET
NETWORK SOLUTIONS

BRINGING NETWORKS
TO LIFE

Enter your password to login:

Copyright © INTELLINET NETWORK SOLUTIONS 2006 - www.guestgate.com

5. Zmiana hasła administratora



The screenshot shows the INTELLINET Network Solutions web interface. The navigation menu at the top includes 'Status', 'Guest Configuration', 'Host Configuration', 'Welcome Screen', 'Device Settings' (highlighted with a red circle), and 'Exit'. The main content area is titled 'Device Status Information' and contains three sections:

- Network Information**

Host Network IP Address:	192.168.138.118
Host Network IP Netmask:	255.255.255.0
Host Network IP Gateway:	192.168.138.1
Host Network DNS Server(s):	192.168.138.1
Host Interface Ethernet Address:	00:0f:a3:1d:a3:da
Guest Interface Ethernet Address:	00:0f:a3:1d:a3:da
- Various Information**

Password-protected Internet Access:	enabled
Firmware Version:	0.98
Uptime:	0 day(s), 00:14:30 (hh:mm:ss)
- Connected Guest Computers**

Ethernet Address	IP Address	Logged In
00:0f:a3:1d:a3:da	192.168.138.118	0 day(s), 00:13:48 (hh:mm:ss) [Details]

Copyright © INTELLINET NETWORK SOLUTIONS 2006 - www.questgate.com

Wybierz zakładkę „Device Settings”.



The screenshot shows the 'Device Settings' tab selected in the navigation menu. The main content area is titled 'Device Status Information' and contains two sections:

- Admin Password**

Old password:	<input type="password" value="1234"/>
New password:	<input type="password" value=""/>
Retype new password:	<input type="password" value=""/>
<input type="button" value="Change"/>	
- Firmware**

Upgrade Firmware:	<input type="text" value=""/>	<input type="button" value="Browse..."/>
<input type="button" value="Install"/>		

Copyright © INTELLINET NETWORK SOLUTIONS 2006 - www.questgate.com

Podaj obowiązujące hasło (Old password). Domyślne to 1234.
Wprowadź nowe hasło (New password) – do 20 znaków. Ponów hasło.
Kliknij „Exit”, aby zatwierdzić ustawienia (prawy, górny róg).



Zaznacz "Save Settings" oraz "Reboot Device". Kliknij "Exit".

Urządzenie wykona restart w celu zapisania zmian w ustawieniach. Może to zająć około 25 sekund. Po restarcie zostaniesz automatycznie przekierowany na stronę logowania. Należy zalogować się używając nowego hasła.

Informacje na temat interfejsu administratora:

Interfejs ten został zaprojektowany tak, aby administrator urządzenia mógł dokonywać konfiguracji ustawień we wszystkich 4 panelach menu (Guest config., Host config., Welcome screen, Device settings) bez konieczności każdorazowego zatwierdzania zmian. Kiedy już zakończymy całościową konfigurację we wszystkich panelach menu administratora GuestGate, klikamy „Exit”, a następnie wykonujemy restart urządzenia w sposób opisany powyżej dla konkretnego przypadku zmiany hasła.

Wprowadzone zmiany zostaną zapisane tylko wtedy, gdy urządzenie zostanie zrestartowane. Zamknięcie przeglądarki www bez wykonania uprzedniego restartu nie spowoduje zapisania wprowadzonych zmian.

Jeśli udało Ci się pomyślnie uruchomić i skonfigurować urządzenie według powyższych wskazówek, możesz pominąć następny rozdział "Ustawienia zaawansowane".

Ustawienia zaawansowane

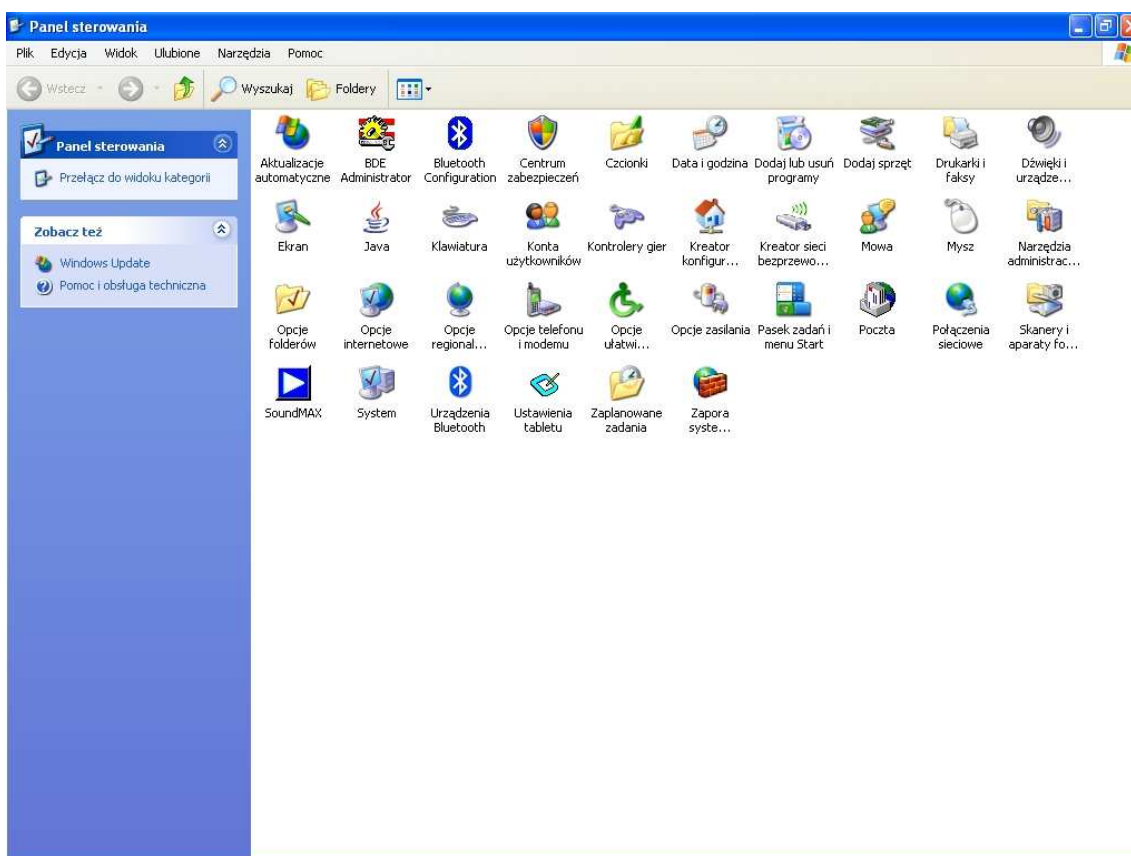
Standardowa instalacja GuestGate opiera się na założeniu, iż serwer DHCP jest włączony w sieci Hosta. Jeśli jednak jest inaczej, możemy skonfigurować urządzenie ręcznie. W tym celu należy włączyć zasilanie GuestGate, ale **nie podpinąć** go kablem Ethernetowym do sieci. Domyślnie GuestGate stara się zlokalizować serwer DHCP działający w danej sieci, aby pobrać adres IP. Po około 3 minutach, w przypadku nie wykrycia DHCP, urządzenie automatycznie powróci do swojego domyślnego adresu IP: 192.168.2.1.

Wymagania:

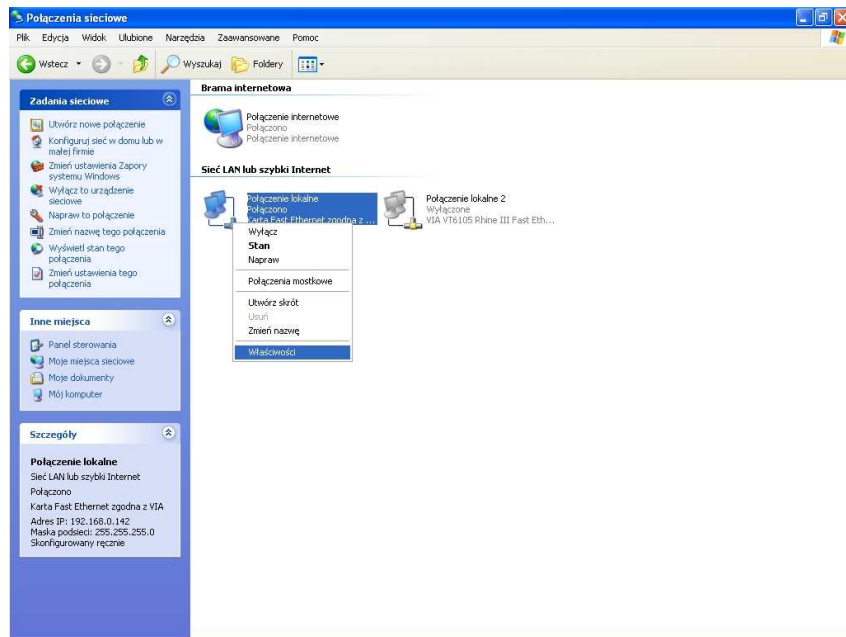
- Karta sieciowa zainstalowana na komputerze
- Prawa dostępu użytkownika zezwalające na zmianę ustawień protokołu TCP/IP
- Karta sieciowa PC połączona kablem Ethernetowym z portem Hosta GuestGate

1. Zmiana adresu IP karty sieciowej komputera

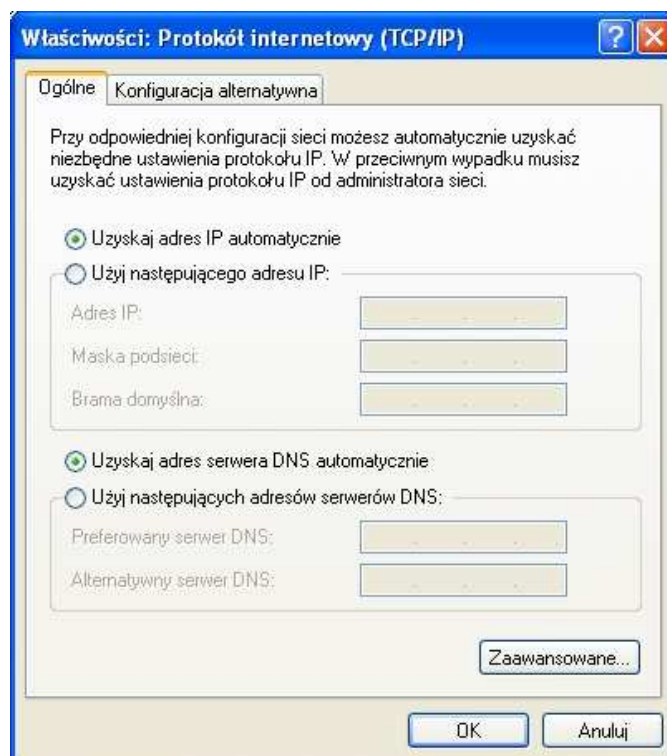
Wybierz START -> USTAWIENIA -> PANEL STEROWANIA.



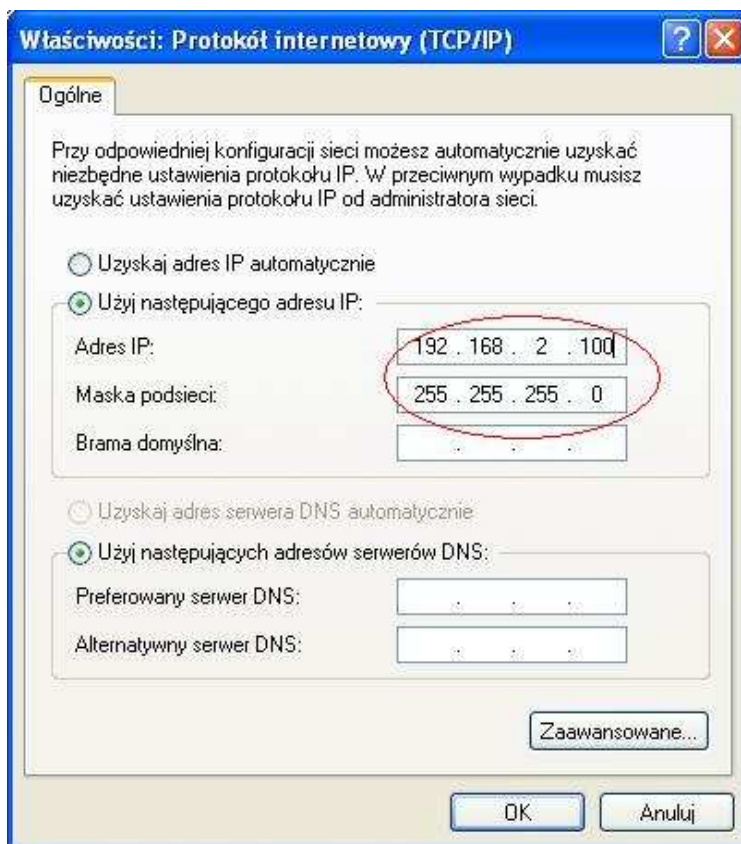
Kliknij dwukrotnie ikonę POŁĄCZENIA SIECIOWE.



Kliknij prawym przyciskiem myszy na ikonę **POŁĄCZENIE LOKALNE** i wybierz **właściwości**. Wybierz z listy "Protokół internetowy (TCP/IP)" i kliknij **WŁAŚCIWOŚCI**. Pojawi się poniższe okno ustawień TCP/IP:



Wprowadź odpowiednie parametry jak poniżej:



Kliknij OK.

Drugie okno zamknij również klikając OK., tak aby zmiany zostały zatwierdzone.
Ustawienia TCP/IP Twojej karty sieciowej są teraz zgodne z ustawieniami GuestGate.

2. Logowanie do GuestGate poprzez przeglądarkę internetową

Uruchom przeglądarkę i wpisz adres GuestGate <http://192.168.2.1>.
Pojawi się ekran logowania do menu administratora.



Wprowadź domyślne hasło **1234** i kliknij LOGIN.

W tym momencie zaleca się zmianę hasła administratora w sposób opisany w poprzednim rozdziale.

3. Konfiguracja sieci Hosta - Host Configuration

INTELLINET
NETWORK SOLUTIONS

BRINGING NETWORKS
TO LIFE

Status Guest Configuration **Host Configuration** Welcome Screen Device Settings Exit

Device Status Information

Network Information	
Host Network IP Address:	192.168.138.118
Host Network IP Netmask:	255.255.252.0
Host Network IP Gateway:	192.168.138.1
Host Network DNS Server(s):	192.168.138.1
Host Interface Ethernet Address:	00:0f:a3:1d:a3:da
Guest Interface Ethernet Address:	00:0f:a3:1d:a3:da

Various Information	
Password-protected Internet Access:	enabled
Firmware Version:	0.98
Uptime:	0 day(s), 00:29:36 (hh:mm:ss)

Connected Guest Computers			
Ethernet Address	IP Address	Logged In	
00:0f:a3:1d:a3:da	192.168.138.118	0 day(s), 00:28:54 (hh:mm:ss)	[Details]

Copyright © INTELLINET NETWORK SOLUTIONS 2006 - www.guestgate.com

Kliknij zakładkę HOST CONFIGURATION.

Host Configuration

Configuration Host:	static <input type="checkbox"/>
Device IP Address:	<input type="text" value="192.168.2.1"/>
IP Netmask:	255.255.252.0 <input type="checkbox"/>
IP Gateway:	<input type="text"/>
DNS Server:	<input type="text"/>
Administrator IP Address:	<input type="text"/> <input type="button" value="Use This Client's Address"/>

Pole "Configuration Host":

Określamy podstawowe parametry sieciowe, takie jak adres IP urządzenia, maskę podsieci, bramę oraz serwery DNS.

Device IP Address:

Wybieramy wolny adres z puli adresów IP naszej sieci lokalnej, który będzie adresem GuestGate.

IP Netmask:

Wprowadź odpowiednią maskę podsieci (taką, jakiej używasz w swojej sieci lokalnej).

IP Gateway:

Brama sieci (z reguły adres IP Routera).

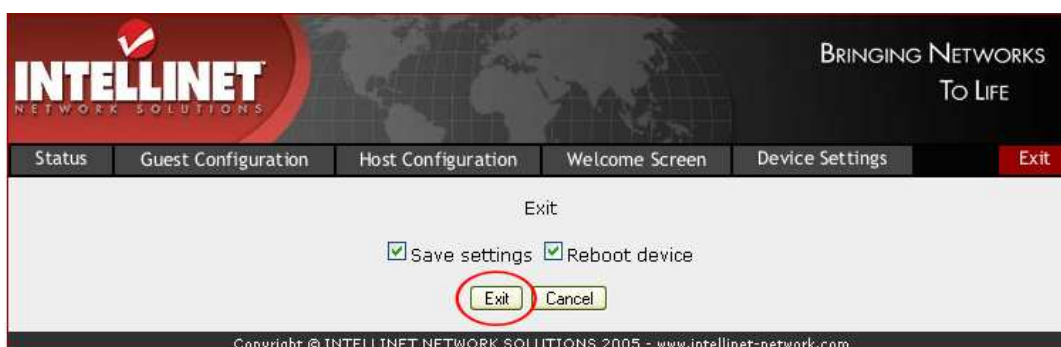
DNS Server:

Adresy IP serwerów DNS podane przez dostawcę usług internetowych.
Jeśli wpisujemy więcej niż jeden adres oddzielamy wpisy spacją.

Administrator IP Address:

W tym polu możemy zdefiniować konkretny adres IP administratora GuestGate. Wtedy jedynie z komputera o tym adresie IP możliwe będzie zalogowanie do panela administracyjnego urządzenia. Jeśli klikniemy "Use this client's IP Address" automatycznie wpisany zostanie adres IP komputera, z którego jesteśmy w danej chwili zalogowani.

Gdy zakończymy konfigurację klikamy EXIT (prawy górny róg).



Zaznaczamy „Save settings” oraz “Reboot device” i klikamy EXIT.

SERWIS & POMOC TECHNICZNA

Dodatkowe informacje dotyczące urządzenia GuestGate można znaleźć na stronie internetowej: <http://www.guestgate.com/>

Strona ta zawiera:

1. Dział najczęściej zadawanych pytań z odpowiedziami (FAQ)
2. Najnowsze wersje firmware'u do pobrania
3. Kontakt z zespołem pomocy technicznej.

W przypadku wystąpienia problemów technicznych z urządzeniem GuestGate polecamy zapoznanie się z zawartością strony internetowej. Można również skontaktować się bezpośrednio z zespołem pomocy technicznej na adres e-mail:

serwis@icintracom.com.pl

NOTATKI



www.intellinet-network.com.pl

Czy nasz produkt spełnia wszystkie Twoje oczekiwania?
Jeśli masz uwagi lub pytania, skontaktuj się z najbliższym dealerem INTELLINET
NETWORK SOLUTIONS™.

Wszystkie nazwy handlowe i towarów są nazwami i znakami towarowymi
zastrzeżonymi odpowiednich firm odnośnych właścicieli.