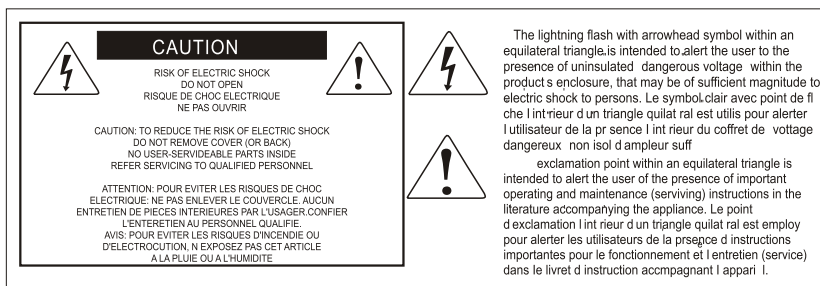


# QCon<sup>Pro</sup>X

MIDI/Audio-Steuerung mit motorisierten  
Fadern für Produktion





**ACHTUNG:** Um die Gefahr eines Brandes oder Stromschlags zu verringern, sollten Sie dieses Gerät weder Regen noch Feuchtigkeit aussetzen. Um die Gefahr eines Stromschlags zu verringern, sollten Sie weder Deckel noch Rückwand des Geräts entfernen. Im Innern befinden sich keine Teile, die vom Anwender gewartet werden können. Überlassen Sie die Wartung qualifiziertem Fachpersonal. Der Blitz mit Pfeilspitze im gleichseitigen Dreieck soll den Anwender vor nichtisolierter "gefährlicher Spannung" im Geräteinnern warnen. Diese Spannung kann so hoch sein, dass die Gefahr eines Stromschlags besteht. Das Ausrufezeichen im gleichseitigen Dreieck soll den Anwender auf wichtige Bedienungs- und Wartungsanleitungen aufmerksam machen, die im mitgelieferten Informationsmaterial näher beschrieben werden.

## Wichtige Sicherheitsvorkehrungen

1. Lesen Sie alle Anleitungen, bevor Sie das Gerät in Betrieb nehmen.
2. Bewahren Sie diese Anleitungen für den späteren Gebrauch gut auf.
3. Bitte treffen Sie alle beschriebenen Sicherheitsvorkehrungen.
4. Befolgen Sie die Anleitungen des Herstellers.
5. Benutzen Sie das Gerät nicht in der Nähe von Wasser oder Feuchtigkeit.
6. Verwenden Sie zur Reinigung des Geräts nur ein feuchtes Tuch.
7. Blockieren Sie keine Belüftungsöffnungen. Nehmen Sie den Einbau des Geräts nur entsprechend den Anweisungen des Herstellers vor.
8. Bauen Sie das Gerät nicht in der Nähe von Wärmequellen wie Heizkörpern, Wärmeklappen, Öfen oder anderen Geräten (inklusive Verstärker) ein, die Hitze erzeugen.
9. Setzen Sie die Sicherheitsfunktion des polarisierten oder geerdeten Steckers nicht außer Kraft. Ein polarisierter Stecker hat zwei flache, unterschiedlich breite Pole. Ein geerdeter Stecker hat zwei flache Pole und einen dritten Erdungsstift. Der breitere Pol oder der dritte Stift dient Ihrer Sicherheit. Wenn der vorhandene Stecker nicht in Ihre Steckdose passt, lassen Sie die veraltete Steckdose von einem Elektriker ersetzen.
10. Schützen Sie das Netzkabel dahingehend, dass niemand darüber laufen und es nicht geknickt werden kann. Achten Sie hierbei besonders auf Netzstecker, Mehrfachsteckdosen und den Kabelanschluss am Gerät.
11. Ziehen Sie den Netzstecker des Geräts bei Gewittern oder längeren Betriebspausen aus der Steckdose.
12. Überlassen Sie die Wartung qualifiziertem Fachpersonal. Eine Wartung ist notwendig, wenn das Gerät auf irgendeine Weise, beispielsweise am Kabel oder Netzstecker beschädigt wurde, oder wenn Flüssigkeiten oder Objekte in das Gerät gelangt sind, es Regen oder Feuchtigkeit ausgesetzt war, nicht mehr wie gewohnt betrieben werden kann oder fallen gelassen wurde.

# Inhalt

Einführung .....	4
Lieferumfang.....	4
So registrieren Sie Ihr ICON Pro Audio-Produkt in Ihrem persönlichen Konto .....	5
Merkmale.....	6
Layout Deckplatte.....	8
Seitenansicht.....	13
Erste Schritte .....	14
Qcon Pro X Controller anschließen .....	14
Cubase .....	16
Nuendo .....	17
Logic Pro .....	18
Samplitude.....	19
Bitwig .....	21
Reason .....	22
Reaper.....	23
Studio One.....	24
Ableton Live.....	25
Pro Tools.....	26
Laden Sie den Windows-Treiber von Ihrer persönlichen Benutzerseite unter <a href="http://www.iconproaudio.com">www.iconproaudio.com</a> herunter .....	28
iMap™ Software-Installation für Windows .....	29
Zuweisen des DAW-Modus (Mackie Control/HUI) oder MIDI-Funktionen mit iMap™ definieren .....	31
Zuweisen eines DAW-Modus (Mackie Control/HUI) mit iMap™ .....	32
Zuordnung von MIDI-Nachrichten im benutzerdefinierten Modus mit iMap™ .....	34
Steuerelement-Setup im benutzerdefinierten Modus .....	36
Sonstige Funktionen in iMap™ .....	38
Mise à niveau du micrologiciel.....	39
Rückstellung zu den Werkseinstellungen.....	41
Technische Daten .....	42
Wartung und Reparatur .....	43

# Einführung

Vielen Dank, dass Sie sich für den ICON USB-Audio-Aufnahme-Schnittstelle der Qcon Pro X Baureihe entschieden haben. Wir haben vollstes Vertrauen darin, dass dieses Produkt Ihnen jahrelang zuverlässige Dienste leisten wird. Sollten sie aber aus irgendwelchen Gründen nicht vollauf zufrieden sein, werden wir unser Möglichstes tun, diesen Zustand zu beheben.

Auf den folgenden Seiten finden Sie eine detaillierte Beschreibung des USB-Audio-Aufnahme-Schnittstelle der Qcon Pro X Baureihe sowie einen Überblick über die Bedienelemente auf der Vorder- und Rückseite des Geräts, eine Schritt-für-Schritt Anleitung für Setup und Betrieb, sowie sämtliche technischen Details.

Bitte registrieren Sie das Produkt unter dem folgenden Link auf unserer Website: [www.iconproaudio.com/registration](http://www.iconproaudio.com/registration).

Befolgen Sie dazu Schritt für Schritt das Verfahren. Beginnen Sie mit der Eingabe der Seriennummer des Geräts sowie Ihrer persönlichen Daten usw. Indem Sie Ihr Produkt online registrieren, können Sie unseren Service und Kundendienst durch unsere Kundendienstzentrale über unsere Website unter [www.iconproaudio.com](http://www.iconproaudio.com) in Anspruch nehmen. Außerdem werden alle für Ihr Konto registrierten Produkte auf Ihrer persönlichen Produktseite aufgeführt, wo Sie aktuelle Informationen wie Firmware-/Treiber-Upgrades, Software-Bundles, Benutzerhandbücher usw. für Ihr Gerät herunterladen können.

Wie bei den meisten elektronischen Geräten empfehlen wir Ihnen dringend, die Originalverpackung aufzubewahren. In dem unwahrscheinlichen Fall, dass das Produkt zur Reparatur eingeschickt werden muss, ist die Originalverpackung (oder ein gleichwertiger Ersatz) erforderlich.

Mit entsprechender Pflege und ausreichender Luftzirkulation werden Sie Ihr USB-Audio-Aufnahme-Schnittstelle der Qcon Pro X Baureihe viele Jahre lang problemlos betreiben können. Wir empfehlen, dass Sie Ihre Seriennummer in dieser Bedienungsanleitung notieren, um eventuell später darauf zurückgreifen zu können.

## Lieferumfang

- USB Controller mit Anschlagdynamik x 1pc
- Quick Start Guide x 1
- USB-Anschlusskabel x 1
- Netzteiladapter x 1pc



# ***So registrieren Sie Ihr ICON Pro Audio-Produkt in Ihrem persönlichen Konto***

## **1. Überprüfen Sie die Seriennummer Ihres Geräts**

Gehen Sie zu <http://iconproaudio.com/registration> oder scannen Sie den untenstehenden QR-Code



Geben Sie die Seriennummer Ihres Geräts und die anderen erforderlichen Informationen auf dem Bildschirm ein. Klicken Sie auf „Submit“.

Daraufhin wird eine Meldung mit den Daten Ihres Geräts wie dem Modellnamen und der Seriennummer angezeigt. – Klicken Sie auf „Register this device to my account“ oder wenden Sie sich unseren Kundendienst, falls eine andere Meldung angezeigt wird

## **2. Melden Sie sich als bestehender Benutzer bei Ihrer persönlichen Benutzerseite an oder registrieren Sie sich als neuer Benutzer**

Bestehender Benutzer:

Melden Sie sich bei Ihrer persönlichen Benutzerseite an, indem Sie Ihren Benutzernamen und Ihr Passwort eingeben.

Neuer Benutzer:

Klicken Sie auf „Sign Up“ und geben Sie alle Informationen ein.

## **3. Laden Sie alle nützlichen Materialien herunter**

Auf dieser Seite werden alle für Ihr Konto registrierten Geräte angezeigt. Jedes Produkt wird zusammen mit allen verfügbaren Dateien wie Treiber, Firmware, Benutzerhandbuch in verschiedenen Sprachen sowie Software-Bundles zum Herunterladen aufgeführt. Stellen Sie sicher, dass Sie die erforderlichen Dateien wie zum Beispiel Treiber heruntergeladen haben, bevor Sie mit der Installation des Geräts beginnen.

# Merkmale



- 8 berührungsempfindliche Motorkanalfader mit 10 Bit Auflösung
- 1 berührungsempfindlicher Motorfader für Master-Kanal mit 10 Bit Auflösung
- Mit 12-Segment-LED-Pegelmessbrücke für Kanal (Mono) und Master-Kanal (Stereo) Pegelmessung (für einfache Ablesung schräg auf der Oberseite platziert).
- 8 x Drehregler mit dualer Funktion (Eingabe & Drehen)
- Die mehrfarbige Surround-LED-Anzeige ändert für einfache Steuerung die Farbe entsprechend dem Steuerparameter (nur Cubase)
- 11-stellige LED-Fassung für die Regler, um deren Position anzuzeigen
- Große, hintergrundbeleuchtete Doppel-LCD-Displays zeigen den Kanalnamen (unteres LCD) und verschiedene Steuerparameter (oberes LCD) für jeden Kanal an
- 10-stelliges LED-Display, welches Informationen zu Ihrem Projekt, entweder im SMPTE- oder im BBT-Format anzeigt
- Jog Wheel für schnelle Suche und Steuerung
- Beleuchtete Tasten für jeden Kanal einschließlich Aufnahme, Solo, Stumm, Auswahl und Monitor
- 6 beleuchtete Transporttasten einschließlich Wiedergabe, Stopp, Aufnahme, Rücklauf, schneller Vorlauf und Schleife
- Beleuchtete Zoomtaste mit 4 Richtungstasten
- 9 beleuchtete zuweisbare MIDI-Funktionstasten
- Erweiterbare Steuerfläche mit 32 Kanälen und drei Einheiten von Qcon Pro XS
- 3 x USB-Erweiterungsports integriert
- Es sind verschiedene Erweiterungssteuereinheiten (Module) wie Joystick, zusätzliche Tasten oder Knöpfe verfügbar (optional)
- User A und User B Cinch (1/4" TRS) Anschlüsse zum Anschluss von Pedalen
- Klassenkonform mit Windows XP, Vista (32-bit und 64-bit), Windows 7 (32-bit und 64-bit), Windows 8 (32-bit und 64-bit), Windows 10 (32-bit und 64-bit) sowie Mac OS X (IntelMac).

- USB 2.0 Konnektivität
- Integrierte Mackie-Steuerung für Cubase, Nuendo, Samplitude, Logic Pro, Reaper, Bitwig, Studio One und Ableton Live
- Mackie-HUI-Protokoll für Pro Tools eingebaut
- Hardwareschalter für automatischen DAW-Erkennungsmodus oder manuellen DAW-Auswahlmodus
- Optionale DAW-Aluminiumpanels sind verfügbar, einschließlich Cubase/Nuendo, Samplitude, Logic Pro, Reaper, Studio One, Bitwig, Reason, Ableton Live und Pro Tools, um bei entsprechenden DAW-Einstellungen automatischen DAW-Erkennungsmodus auszulösen
- Verschiedene DAW PVC-Overlays sind integriert - Cubase/Nuendo, Samplitude, Logic Pro, Reaper, Studio One, Bitwig, Reason, Ableton Live und Pro Tools
- SYMBOL „Schnellsetup“-Treiber ist für Cubase, Nuendo, Reason und Bitwig für sofortiges Plug & Play verfügbar
- iMap - MIDI Selbst-Mappingsoftware für benutzerdefinierten Modus (MIDI-Learn) mitgeliefert
- Firmware-Upgrade, einfach erhältlich über eine USB-Verbindung und die iMap-Software.
- Hervorragende Verarbeitungsqualität und robustes Metallgehäuse mit Kensingtonschloss-Anschluss
- 12V/2.5A Netzadapter mitgeliefert

# Layout Deckplatte



**Hinweis:** Die Funktionen sind für DAWs etwas unterschiedlich. Bitte schlagen Sie in Ihrer DAW-Anleitung die Funktionen nach und überlappen Sie die mitgelieferte Maskenbeschriftung entsprechend Ihrer derzeit benutzten DAW. Die nachstehende Beschreibung basiert auf den Funktionen in Apple Logic™.

## 1. Oberes LCD-Display

Das zweizeilige hintergrundbeleuchtete LCD-Display zeigt die Parameterwerte während der Einstellung an und gibt Feedback zu Kanalauswahl, Betriebsmodus und mehr.

## 2. Unteres LCD-Display

Das zweizeilige LCD-Display mit Hintergrundbeleuchtung zeigt den Kanalnamen an.

## 3a. Channel faders

Die acht 100-mm motorisierten Fader werden allgemein zur Steuerung der Tracklautstärke Ihrer DAW benutzt. Abhängig von Ihrer DAW können Sie „Flip“

zum Umschalten der Funktion dieser Fader zur Änderung andere Einstellungen benutzen. Sie sind alle berührungsempfindlich und ermöglichen die Überschreibung der Automation, sobald ein Fader berührt wird. Außerdem sind sie motorisiert; sie bewegen sich automatisch und reflektieren den aktuellen Pegel des gewählten Kanals in Ihrer DAW-Anwendung. Jegliche Automation, die in einem Projekt aufgezeichnet wurde, wird durch die Faderpositionen reflektiert. Alle Parametereinstellungen mit diesen Fadern werden direkt auf dem darüberliegenden LCD-Display angezeigt (oberes LCD).

### **3b. Masterfader**

Dieser 100-mm motorisierte Fader funktioniert wie die anderen 8 Fader. Er steuert den Masterkanalfader Ihrer DAW-Software. Alle Parametereinstellungen mit diesem Fader werden direkt auf dem darüberliegenden LCD-Display angezeigt (oberes LCD).

**Hinweis:** Nur Pro Tools - Die Pro Tools Software ist so konzipiert, dass der Fader neben Ihrem letzten Kanalfader stets als Master-Fader fungiert.

### **4. Messung der Kanalebene (Mono)**

Das 12-Segment LED markiert die jeweilige Kanalebene.

### **5. Masterkanal-Pegelanzeige (Stereo)**

Das 12 x 2-LCD zeigt den Masterkanal-Pegel an.

### **6. Doppelfunktion-Encoder mit mehrfarbiger Surround-LED**

Der Encoder mit Doppelfunktion funktioniert als Drucktaste und Drehknopf. Durch Drücken eines Encoders können Betriebsmodi oder Displayanzeigen über der Kanalleiste geändert werden. Durch Drehen eines Encoders können je nach zugewiesener Funktion die Schwenkung und das Übertragungsniveau des Kanals oder Plug-In Parameter eingestellt werden.

### **6a. Encoder-LED**

Das 11-Segment LED, das den Encoder umgibt, leuchtet und markiert somit die relative Drehposition, ohne dass ein Blick auf den Computer notwendig ist. Bei Cubase wechselt die Farbe der Surround-LED entsprechend dem Steuerparameter.

### **7. Zeitanzeige**

Anzeige der Projektdauer entweder in SMPTE- oder BBT-Format.

### **8. Steuertasten**

#### **8a) Aufnahmekanal-Steuertasten**

**REC-Tasten** - Aktivieren und deaktivieren den Aufnahmestatus des zugeordneten Kanals. Die Taste leuchtet rot, wenn der Kanal scharf ist.

**SOLO-Tasten** - Ein- und ausschalten des Solostatus des zugeordneten Kanals. Die Taste leuchtet grün, wenn der Solostatus des Kanals eingeschaltet ist und andere Kanäle werden stummgeschaltet. Sie können mehrere Solokanäle einschalten, indem Sie die SOLO-Tasten anderer Kanäle drücken.

**MUTE-Tasten** - Aktivieren und deaktivieren den Stummschaltstatus des zugeordneten Kanals. Die Taste leuchtet blau, wenn der Kanal stummgeschaltet ist. Stummschaltung des Kanals.

**SEL-Tasten** - Die SEL-Tasten aktivieren die zugeordneten Kanäle in der DAWSoftware, um eine bestimmte Operation auszuführen (beim Einstellen des EQ mit den ZUWEISBAREN ENCODERN wird beispielsweise die SEL-Taste zur Auswahl des einzustellenden Kanals benutzt). Nach Auswahl des Kanals leuchtet die rote LED der zugeordneten SEL-Taste.

## 8b) Motorisierte Fader-Steuertasten

<b>LOCK-Taste -</b>	Verriegelung aller motorisierten Fader aktivieren.
<b>FLIP button -</b>	Mit der FLIP-Taste tauschen Sie die Parametereinstellungen der motorisierten Fader mit den Encoder-Drehknöpfen.
<b>UP-Taste -</b> Masterkanal).	Alle Fader „einen“ Kanal aufwärts schalten (außer
<b>DOWN-Taste -</b> Masterkanal).	Alle Fader „einen“ Kanal abwärts schalten (außer
<b>BANK UP-Taste -</b>	Alle Fader „acht“ Kanäle aufwärts schalten (außer
<b>BANK DOWN-Taste -</b>	Alle Fader „acht“ Kanäle abwärts schalten (außer
<b>Cancel-Taste -</b>	Aktiviert die DAW-Abbruchfunktion.
<b>Enter-Taste -</b>	Aktiviert die DAW-Aufruffunktion.

## 8c) Zoom-Steuertasten

**ZOOM-Taste** - Die ZOOM-Taste wird gewöhnlich in Verbindung mit den Pfeiltasten, wie nachstehend beschrieben, zum Vergrößern und Verkleinern in Fenstern der DAW-Software benutzt.

**UP-Taste** - Die UP-Taste dient der Navigation (aufwärts) durch die grafische Benutzeroberfläche (GUI) der DAW-Software. Oder vertikal Vergrößern bei gemeinsamem Gebrauch der Zoomfunktion.

**DOWN-Taste** - Die DOWN-Taste dient der Navigation (abwärts) durch die grafische Benutzeroberfläche (GUI) der DAW-Software. Oder vertikal Verkleinern bei gemeinsamem Gebrauch der Zoomfunktion.

**LEFT-Taste** - Die LEFT-Taste dient der Navigation (links) durch die grafische Benutzeroberfläche (GUI) der DAW-Software. Oder horizontal Vergrößern bei gemeinsamem Gebrauch der Zoomfunktion.

**RIGHT-Taste** - Die RIGHT-Taste dient der Navigation (rechts) durch die grafische Benutzeroberfläche (GUI) der DAW-Software. Oder horizontal Verkleinern bei gemeinsamem Gebrauch der Zoomfunktion.

## 8d) Jog Wheel

**Jog Wheel** - Das Jog Wheel wird für unterschiedliche Zwecke spezifisch für die DAW-Software benutzt, einschließlich Shuttle- und Scrubbingfunktionen.  
**Scrub-Taste** - Die SCRUB-Taste wird gewöhnlich in Verbindung mit dem Jog Wheel zum Scrubben gewählter Audiotracks zur Bearbeitung und zum Abhören benutzt.

## 8e) Transport-Steuertasten

**PLAY-Taste** - Aktiviert die Wiedergabefunktion der DAW.

**STOP-Taste** - Aktiviert die Stoppfunktion der DAW.

**REC-Taste** - Aktiviert die Aufnahmefunktion der DAW.

**REWIND-Taste** - Aktiviert die schnelle Rücklauffunktion der DAW.

**FAST FORWARD-Taste** - Aktiviert die schnelle Vorlauffunktion der DAW.

**LOOP-Taste** - Aktiviert die Schleifenfunktion der DAW.

**Marker-Taste** - In den Marker-Modus umschalten.

**Nudge** - In den Nudge-Modus umschalten.

**Click** - Klick des Metronomes für Wiedergabe oder Aufnahmen

**Drop** - Umschalten zu Drop.

**Replace** - Umschalten zu Replace.

**Solo** - Umschalten zu Solotrack (der gewählte Track).

**Speichern** - Aktiviert die DAW-Speicherfunktion.

**Rückgängig machen** - Aktiviert die DAW-Rückgängigfunktion.

## 9. DAW-Auswahl

Es gibt einen Schalter für die „automatische Erkennung/manuelle Auswahl“ auf der Rückseite des QconPro X.

### Auf Auto umschalten (automatischer Erkennungsmodus)

Der QconPro X erkennt automatisch, welches DAW Aluminiumpanels installiert wurde und löst die Einstellungen für diese DAW aus. Zum Beispiel, wenn das Logic Pro™ Aluminiumpanel am QconPro X installiert ist, lädt er automatisch die Logic Pro-Einstellungen.

(**Tipp:** Optionale DAW-Panels sind für unterschiedliche DAWs erhältlich, einschließlich: Nuendo/Cubase, Samplitude™, Ableton Live™, Logic Pro™, Reaper™, Bitwig™, Studio One™, Reason™ und Pro Tools™.)

### Auf Manuell umschalten (manueller Auswahlmodus)

Durch Auswahl des richtigen DAW-Modus löst der QconPro X automatisch die ausgewählten DAW-Einstellungen aus und arbeitet nahtlos mit dieser DAW zusammen.

**<< / >> Tasten** - Diese Pfeiltasten werden zum Scrollen durch die DAW-Liste benutzt. Der DAW-Name wird im LCD angezeigt.

**DAW-Taste** - Zur Eingabe der DAW-Auswahl drücken.

Zur Änderung des Qcon ProX DAW-Modus schalten Sie den Hauptschalter aus und wieder ein, um den DAW-Auswahlmodus aufzurufen. Wählen Sie die gewünschte DAW mit „<<“ / „>>“ in der Liste.

*(**Tipp:** DAW-Taste kann nicht aktiviert werden, wenn eine DAW-Software läuft.)*

*(**Tipp:** Qcon Pro X will memorise your last selected DAW mode and re-enter the same mode a few seconds after it has been switched on. (i.e. DAW mode selection is not needed if the last mode is being used.)*

*(**Hinweis:** Wenn der „automatische Modus“ eingeschaltet wurde, werden die Tasten <</> und DAW wirkungslos.)*

*(**Hinweis:** We will update Qcon ProX firmware from time to time to support additional DAW apart from the current existing list. Please check our official website to download and upgrade your Qcon ProX firmware).*

## 10. Sub-control buttons

Dieser Abschnitt über die Steuertasten variiert je nach aktivierter DAW. Schlagen Sie im Text über das PVC-Overlay oder über das installierte DAW-Aluminiumpanel nach. Die nachfolgende Erläuterung basiert auf Logic Pro.

### 10a) Funktionszuordnung

**TRACK-Taste** - Aktiviert die Trackparameter der Software.

**PAN/EQ/Send/Plug-in/Instrument Tasten** - Diese Tasten werden zur Aktivierung der entsprechenden Effektfunktionen der DAW benutzt. Sie werden gewöhnlich in Verbindung mit den Encoder-Drehknöpfen benutzt. Drücken Sie die Taste, ihre Beleuchtung schaltet sich ein und drehen Sie dann den Encoder-Drehknopf zur Einstellung des Wertes, der im LCD direkt darüber angezeigt wird.

### 10b) Automatisierung

**GROUP** - Drücken Sie diese Taste, um in den "Group"-Bearbeitungsmodus zu gelangen.

**READ/Off-Taste** - Mit der READ-Taste aktivieren Sie die Lesefunktion des aktuellen Audiotracks.

**WRITE-Taste** - Mit der WRITE-Taste aktivieren Sie die Schreibfunktion des aktuellen Audiotracks.

**TOUCH-Taste** - Drücken Sie diese Taste, um Touch zu aktivieren.

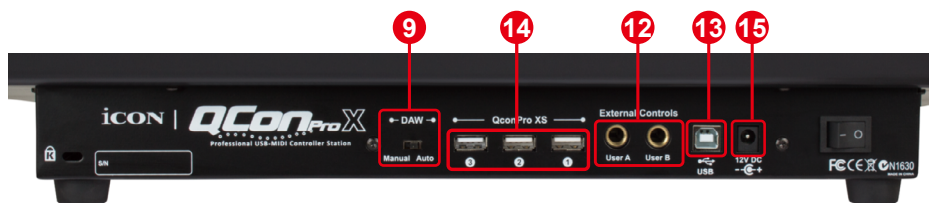
**LATCH** - Drücken Sie diese Taste, um Latch zu aktivieren.

**TRIM** - Nicht zugeordnet.

## 11. Benutzerdefinierte Steuertasten

Dieser Bereich der Steuertasten ist im Mackie-Steuermodus benutzerdefiniert (HUI mode). Stellen Sie deren Parameter nach persönlichem Bedarf ein. Eine PVC-Beschriftungsmaske ist zum Notieren der eingestellten Parameter beigelegt.





## 12. User A / User B Cinch (1/4" TRS) Buchsen

Diese 1/4" TRS-Buchsen können an Fußpedalen oder zur Aktivierung Ihrer gewählten Funktionen angeschlossen werden. Zur Einstellung ihrer Parameter wählen Sie im Mackie-Steuermodus USER A und USER B Parameter.

## 13. USB-Anschluss

Schließen Sie Ihren Qcon ProX über diesen USB-Port an Ihrem Mac/PC an.

## 14. 3 x Erweiterungsports

Schließen Sie Ihre Erweiterungseinheit, wie den QconProXS, an diese Ports an.

## 9. Umschalter automatisch/manuell

Schalter zur Auswahl des DAW-Auslösemodus automatisch oder manuell. Für Einzelheiten siehe S.13.

## 15. 12V/2.5 A Netzteileingang

Schließen Sie hier das mitgelieferte Netzteil an.

**(Hinweis:** Qcon Pro X arbeitet nicht ohne das mitgelieferte Netzteil. Die USB-Spannungsversorgung reicht zum Betrieb des Qcon Pro X nicht aus.)

# Erste Schritte

## Qcon Pro X Controller anschließen

### 1. Qcon Pro X über den USB-Port an Ihrem Mac/PC anschließen

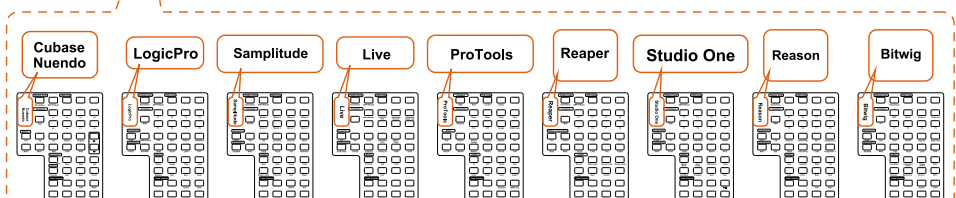
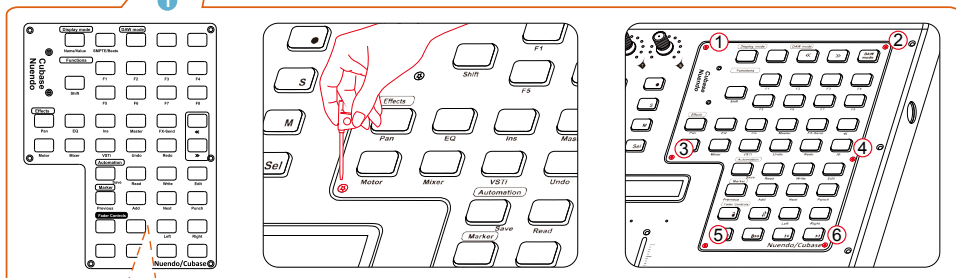
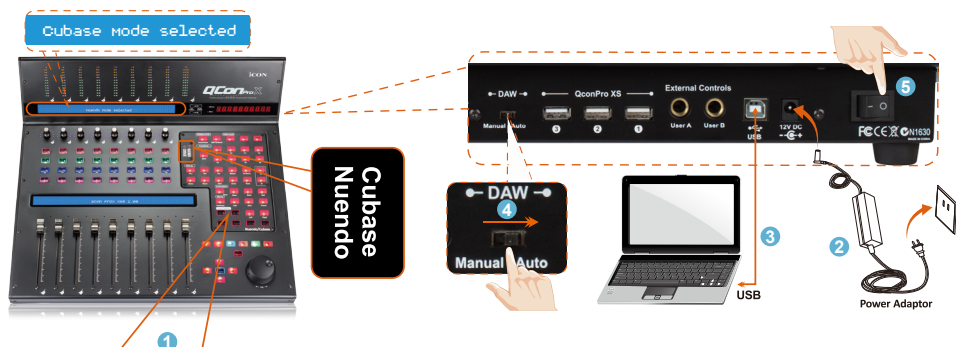
Wählen Sie einen USB-Port auf Ihrem Mac/PC und schließen Sie das breite (flache) Ende des USB-Kabels an. Schließen Sie das andere Ende des Kabels am Qcon Pro X an. Ihr Mac/PC erkennt die neue Hardware automatisch und teilt Ihnen mit, dass sie betriebsbereit ist.

### 2. DAW an Qcon Pro X wählen QconPro X.

Sie können zur Auswahl des DAW-Modus den automatischen oder manuellen Auswahlmodus auswählen. Auf der Rückseite des QconPro XE befindet sich ein Schalter „Auto/Manual“. Schalten Sie auf „Auto“ für den automatischen Modus und auf „Manual“ um, wenn Sie die DAW mit den folgenden Schritten manuell auswählen möchten:

#### 2.1 Automatischer Modus

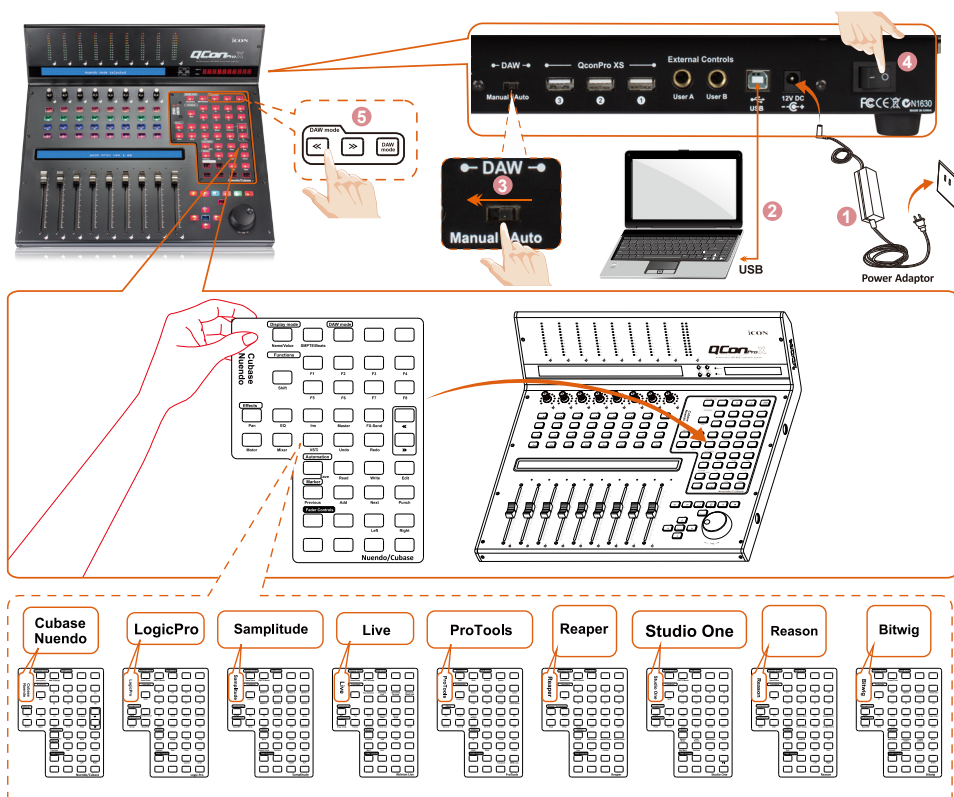
Wenn Sie den QconPro X in den „Auto“-Modus umgeschaltet haben. Wenn Sie den Netzschalter einschalten, löst der QconPro X die DAW-Einstellung entsprechend Ihrem installierten DAW-Aluminiumpanel aus. Sie müssen nichts auswählen.



## 2.2 For Manual mode

Wenn Sie den QconPro X in den „Manual“-Modus umgeschaltet haben. Wenn Sie den Netzschalter einschalten, zeigt das LCD-Display eine Meldung mit der Aufforderung zur Auswahl des DAW-Modus an. Drücken Sie <</>>, um durch die DAW-Liste zu scrollen und drücken Sie dann die Taste „DAW“, um die Auswahl zu bestätigen.

**Hinweis:** Qcon Pro X speichert den zuletzt gewählten DAW-Modus und schaltet in diesen Modus wenige Sekunden, nachdem das Gerät eingeschaltet wurde. (Sie müssen den DAW-Modus nicht wählen, wenn Sie den zuletzt gewählten Modus benutzen wollen.)



### 3. DAW einstellen

Der QconPro X besitzt ein integriertes Mackie Control und ein HUI-Protokoll, das Ihnen erhebliche Schwierigkeiten beim Einrichten des Geräts an Ihrer DAW erspart. Fügen Sie einfach das „Mackie Control“ oder das „HUI“-Gerät unter „MIDI-Controller“ in Ihrer Software hinzu. Nachdem das Mackie Control oder das HUI-Gerät hinzugefügt wurde, wählen Sie den QconPro X-Controller als MIDI-Eingangs- und -Ausgangsgerät in Ihrer DAW.

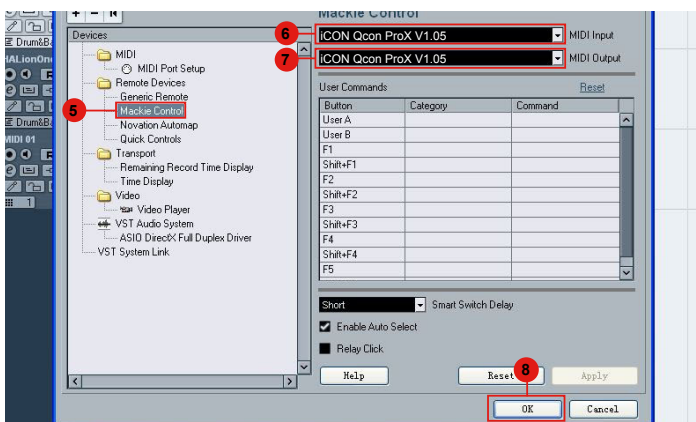
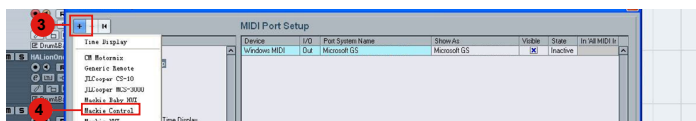
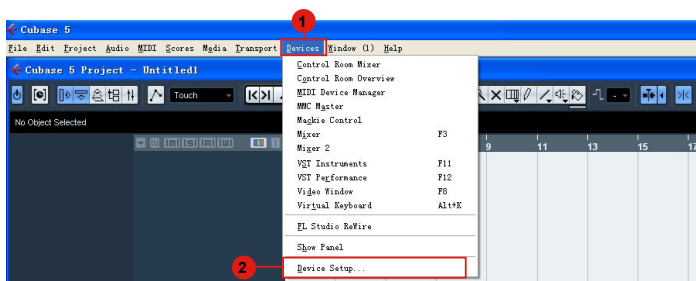
Benutzen Sie für die unten aufgeführte Software das Mackie Control Nuendo/Cubase™, Logic Pro™, Samplitude, Bitwig™, Reason™, Reaper™, Studio One™ und Ableton Live™.

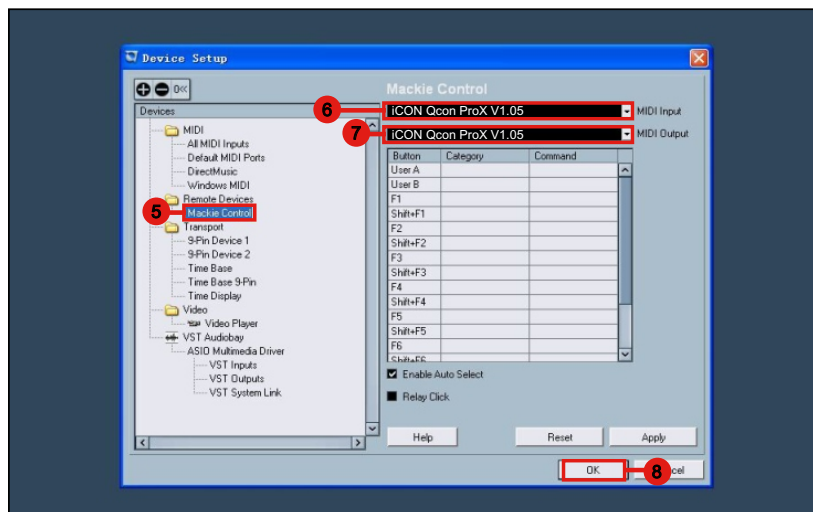
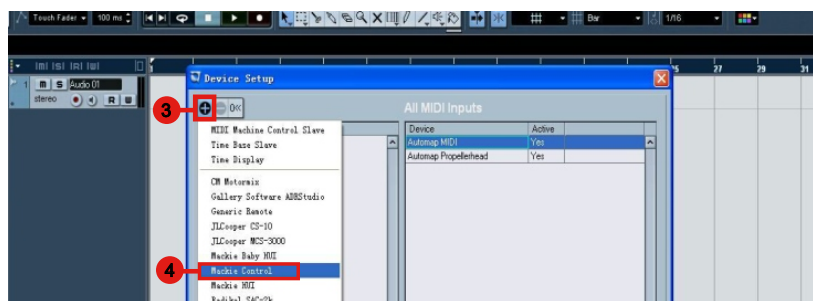
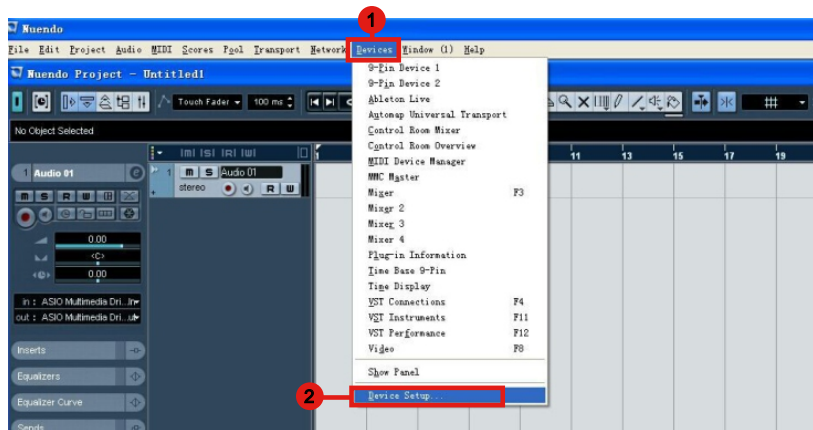
Benutzen Sie für die unten aufgeführte Software das HUI Pro Tools™.

**(Tipp:** Sie können auch unserer Website unter [www.iconproaudio.com](http://www.iconproaudio.com) besuchen, auf der Sie Abbildungen zur Einrichtung für verschiedene DAWs im Abschnitt „Setup-Demo“ der Produktseite für jeden Controller (Qcon Pro X) finden.

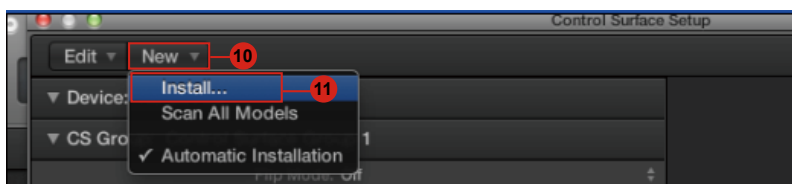
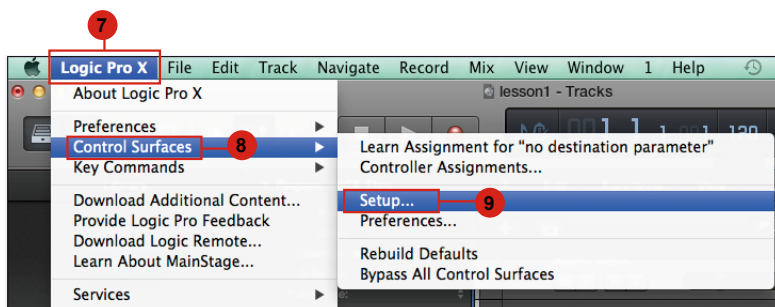
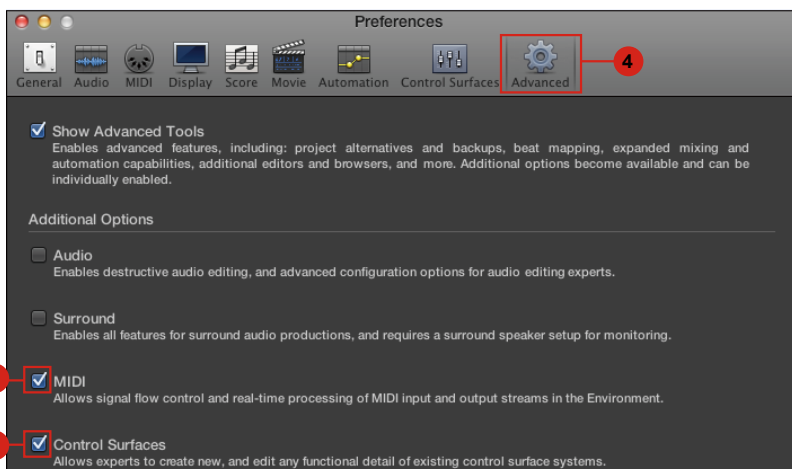
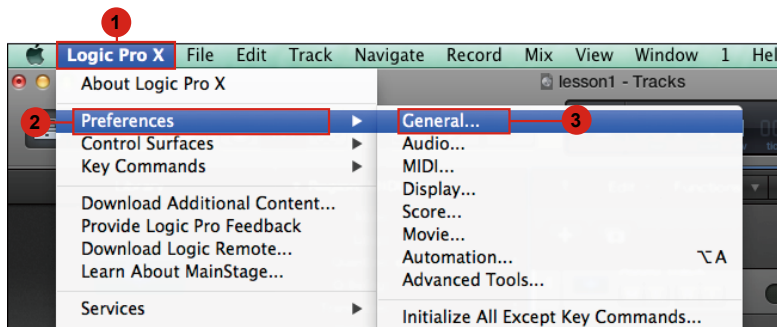
Für DAWs, die sich nicht in unserer Setup-Demolisten befinden, schlagen Sie für den Hardwaresetup in Ihrem Software-Benutzerhandbuch nach.)

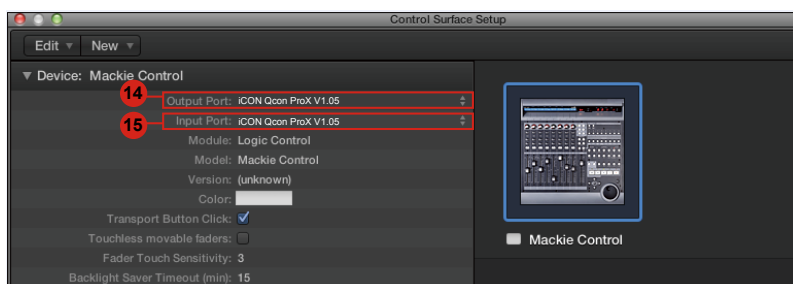
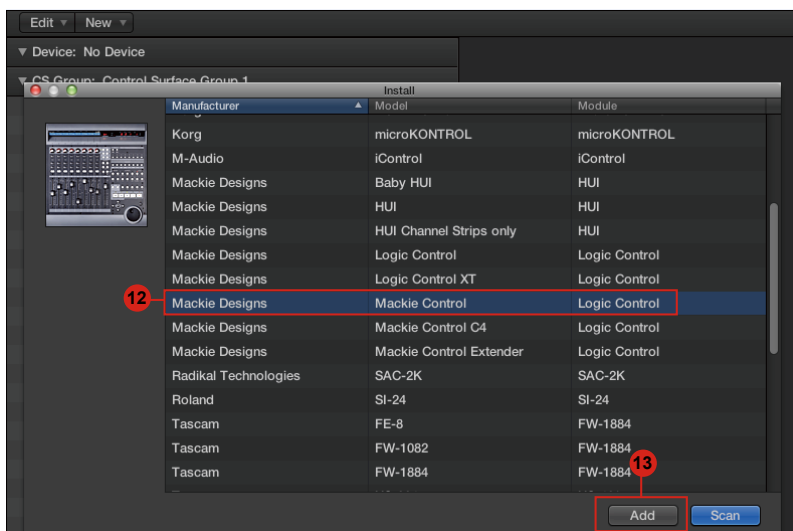
## Cubase



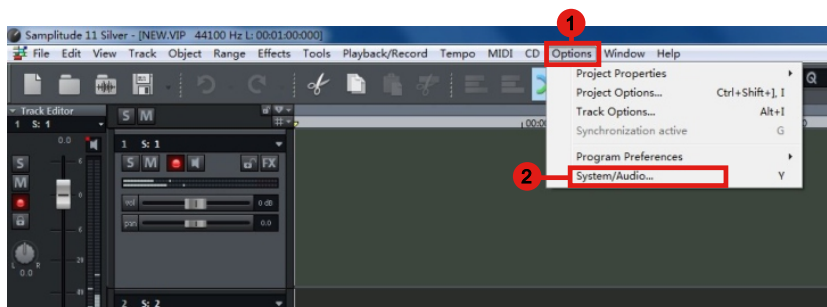


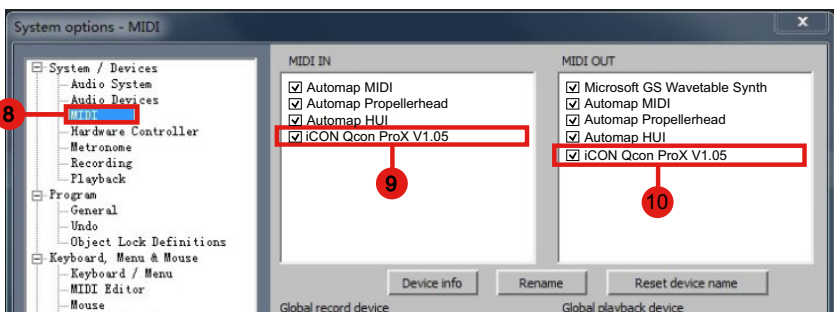
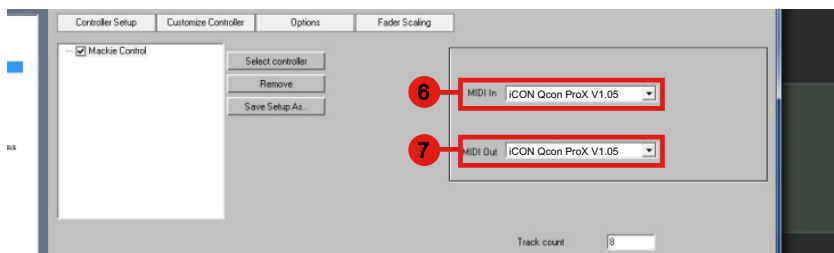
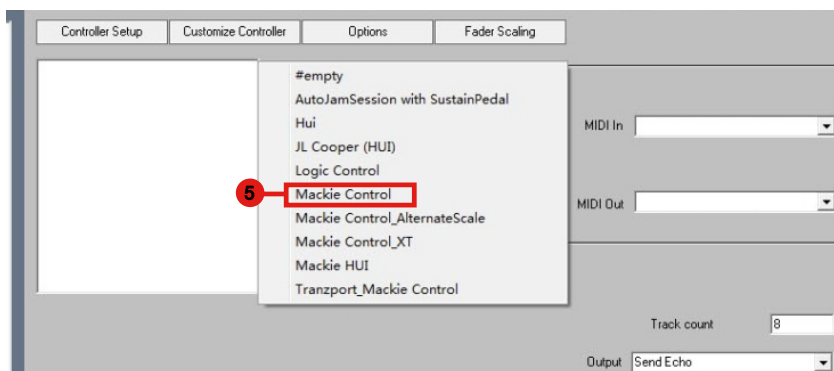
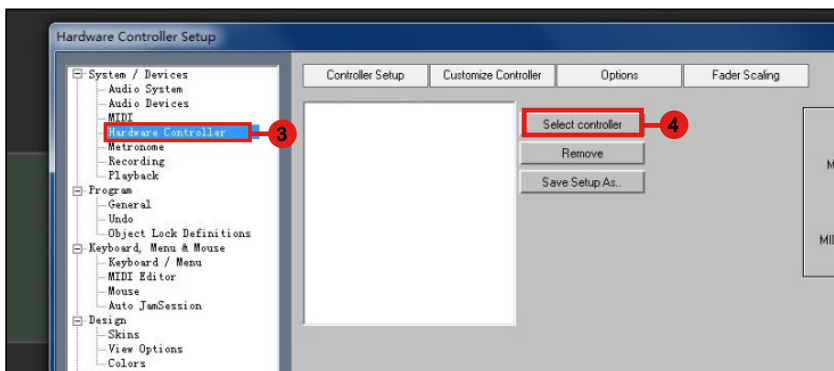
# Logic Pro



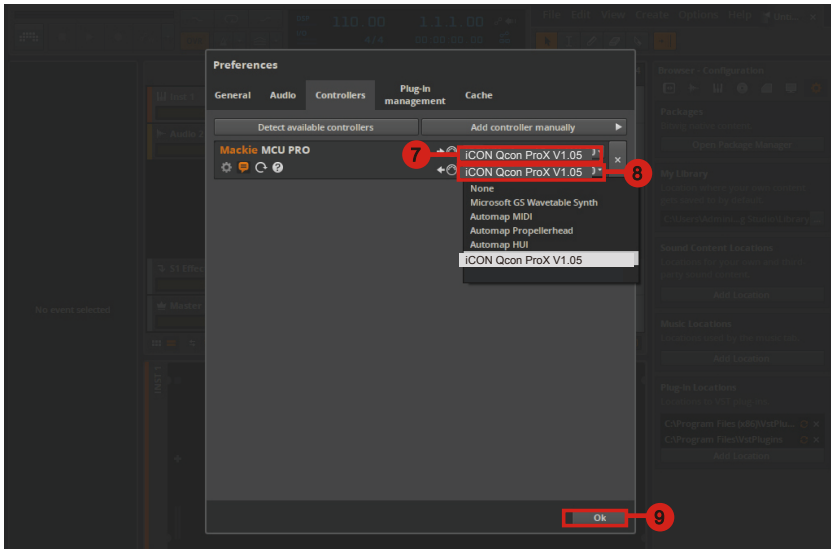
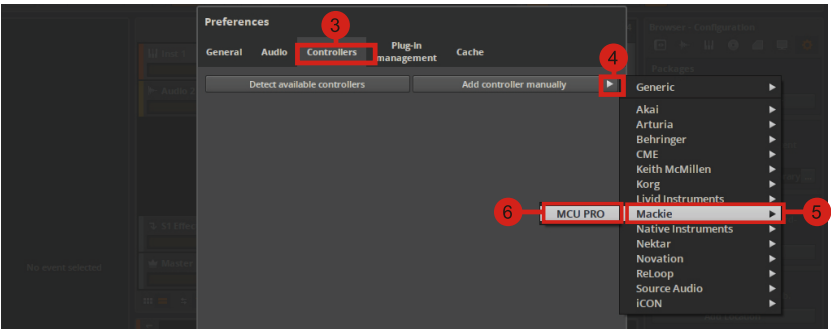
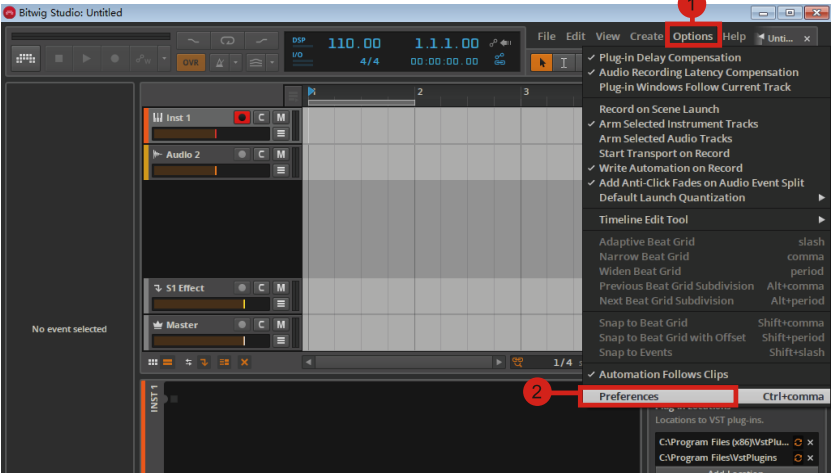


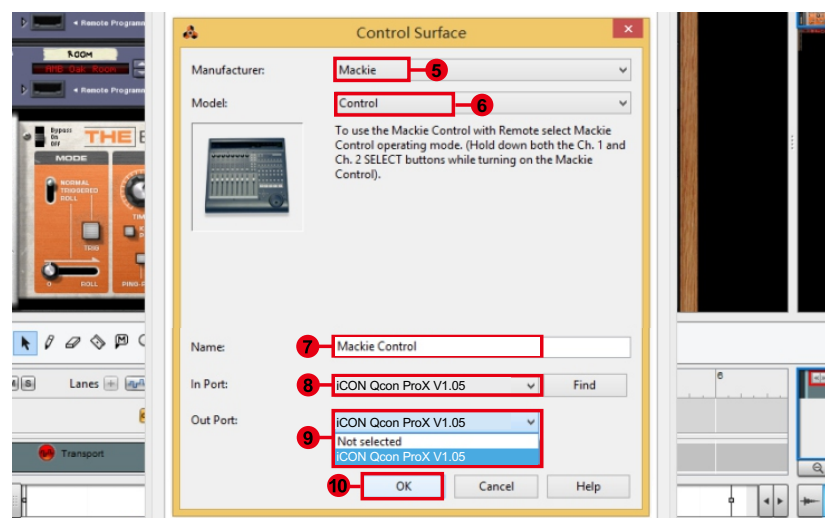
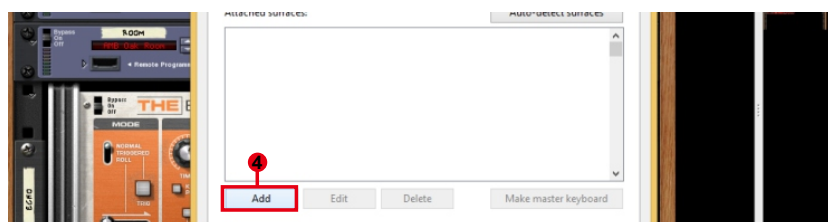
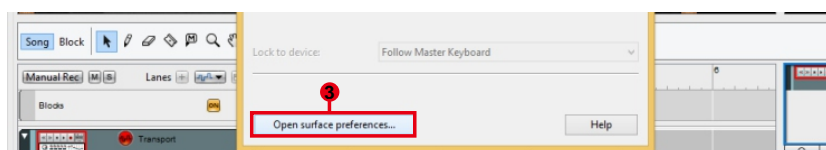
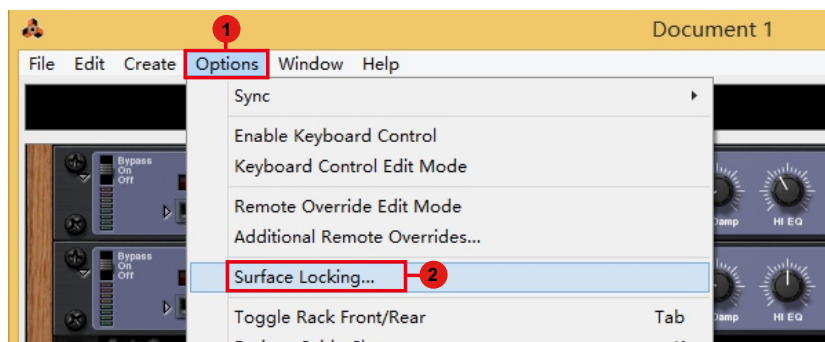
## Samplitude

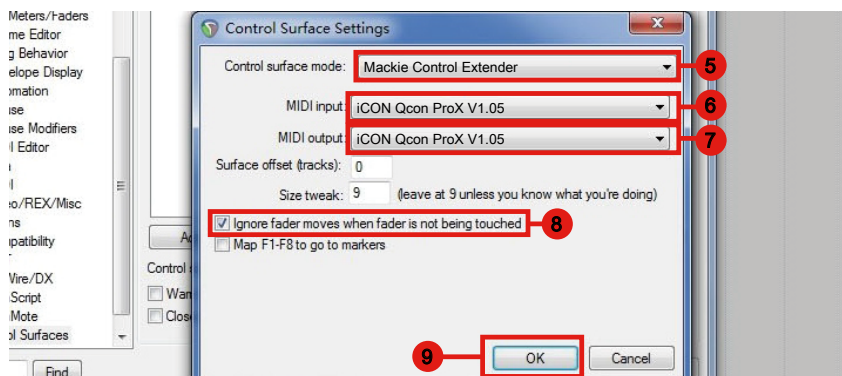
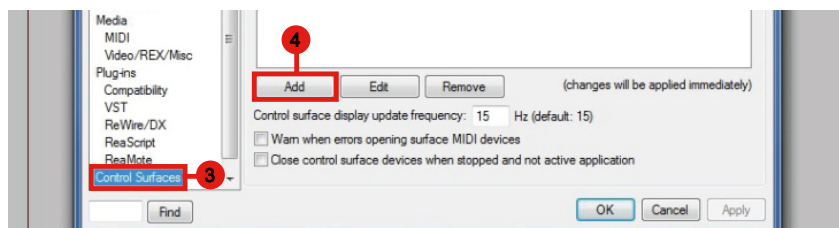
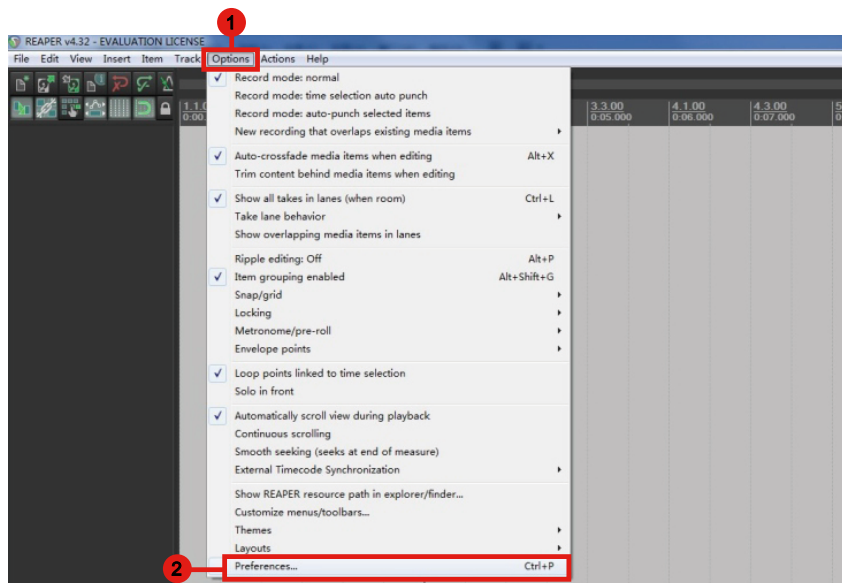




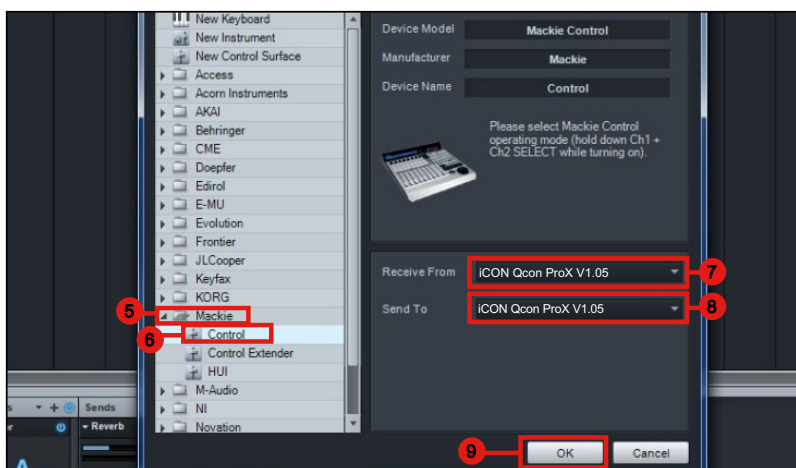
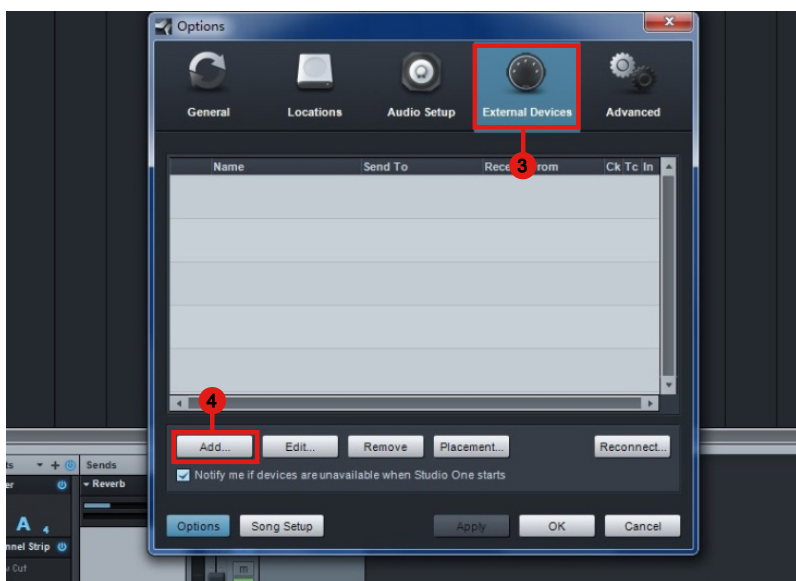
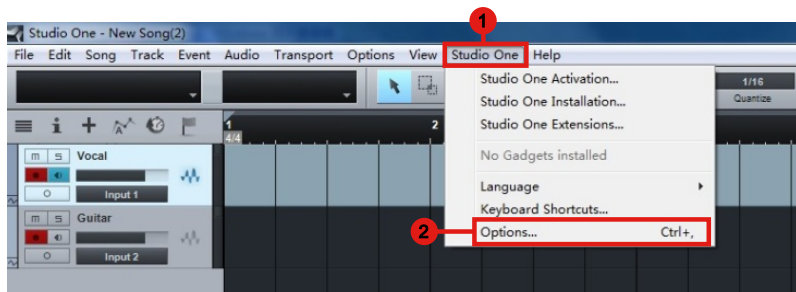




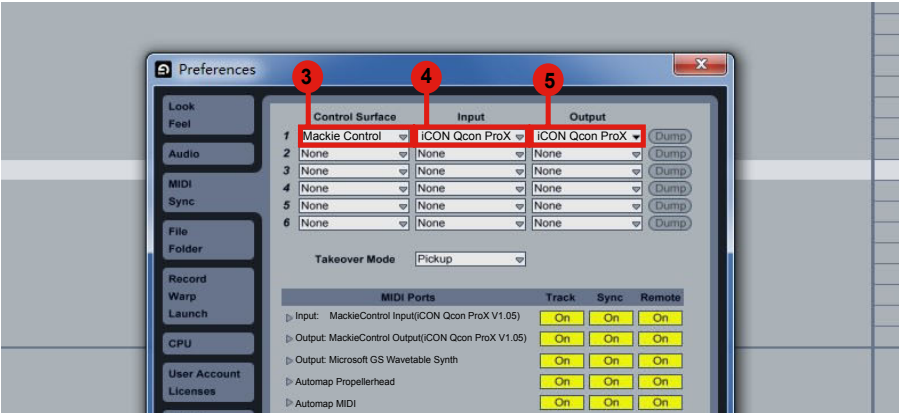
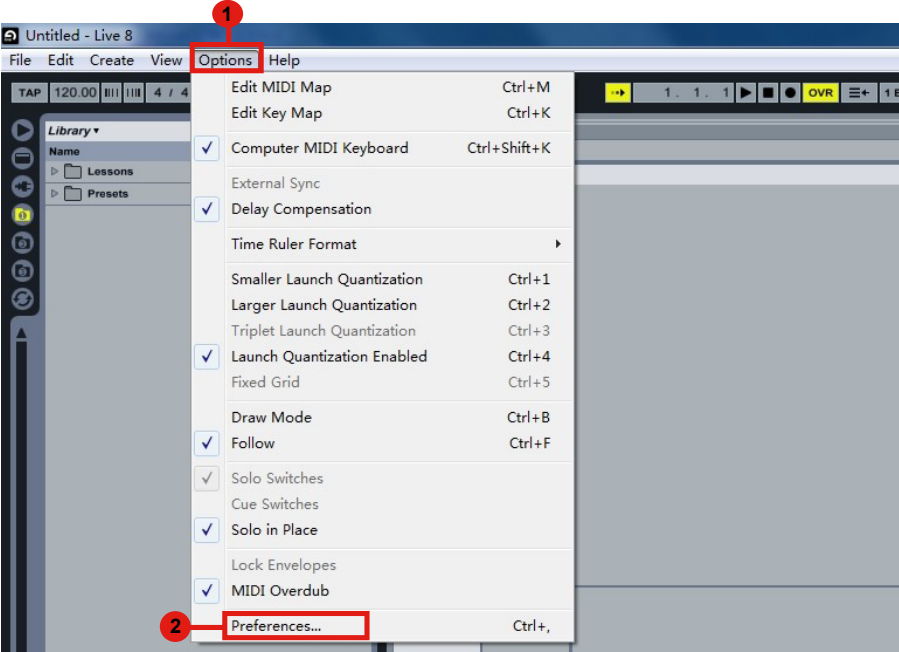




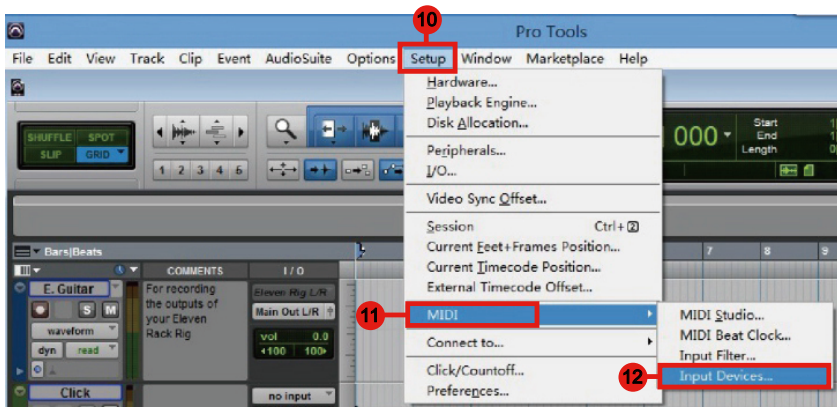
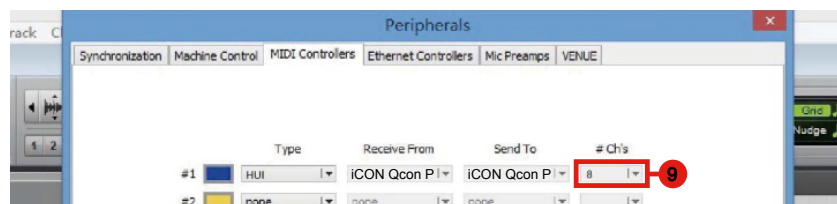
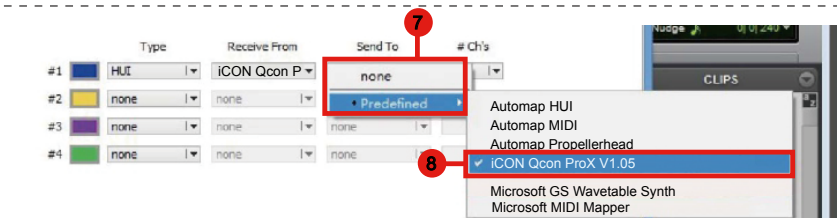
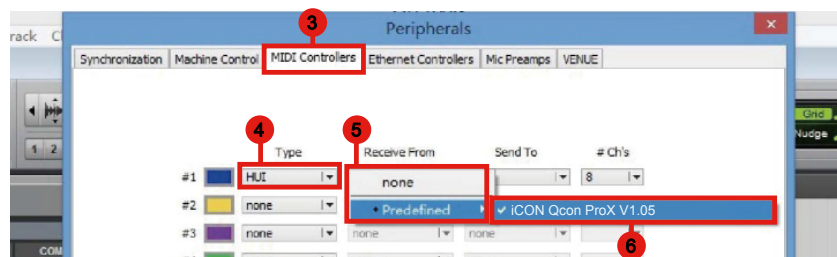
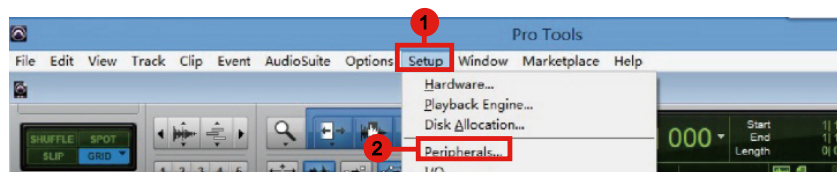
# Studio One



# Ableton Live



# Pro Tools





# Laden Sie den Windows-Treiber von Ihrer persönlichen Benutzerseite unter [www.iconproaudio.com](http://www.iconproaudio.com) herunter

Nachdem Sie die Treiberdatei heruntergeladen haben, klicken Sie darauf, um den Installationsvorgang zu starten

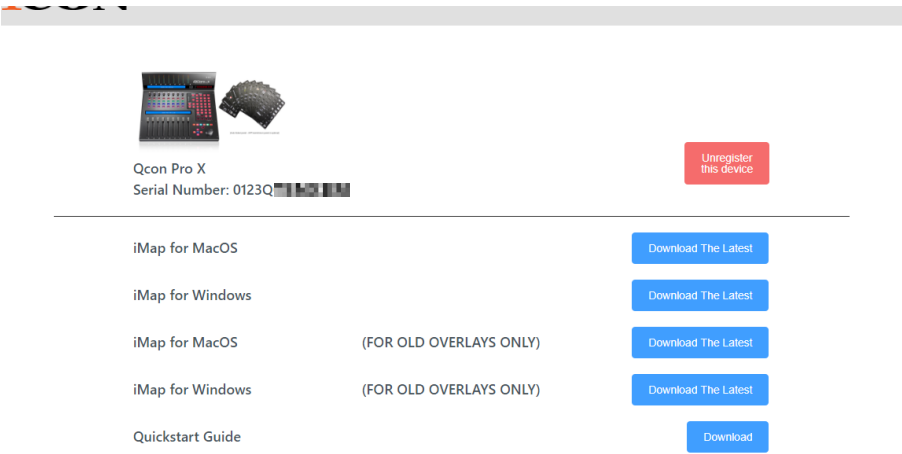


Abbildung 1

## 1. iMap™ Software-Installation für Mac OS X

Bitte befolgen Sie die nachfolgenden Anweisungen Schritt für Schritt, um die iMap™ Software auf Mac OS X zu installieren.

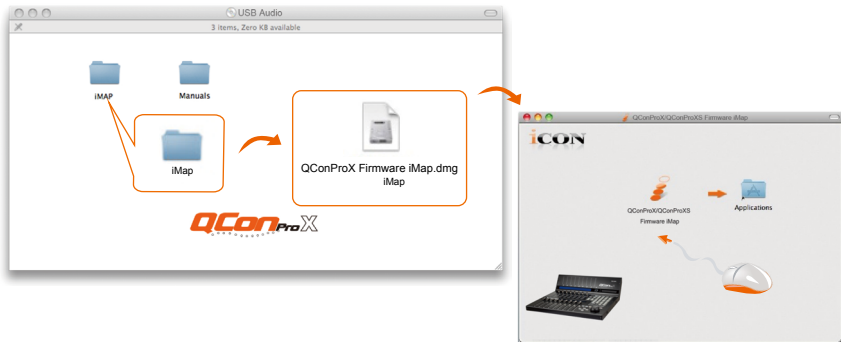


Abbildung 2

**Tipp:** Verschieben Sie mittels „Drag and Drop“ das „QconPro X iMap“-Symbol in den Ordner „Applications“, um eine „iMAP“-Verknüpfung auf Ihrem Mac-Desktop zu erstellen.



# iMap™ Software-Installation für Windows

Bitte befolgen Sie die nachfolgenden Anweisungen Schritt für Schritt, um die iMap™ Software auf einem Windows-PC zu installieren.

## 1. Fahren Sie Ihren PC hoch.

## 2. Laden Sie den Windows-Treiber von Ihrer persönlichen Benutzerseite unter [www.iconproaudio.com](http://www.iconproaudio.com) herunter.

Nachdem Sie die Treiberdatei heruntergeladen haben, klicken Sie darauf, um den Installationsvorgang zu starten

## 3. Wählen Sie den Installationsort

Wählen Sie den gewünschten Installationsort für iMap™ oder verwenden Sie die Standardeinstellung und klicken Sie auf ‚Next‘ (‚Weiter‘).

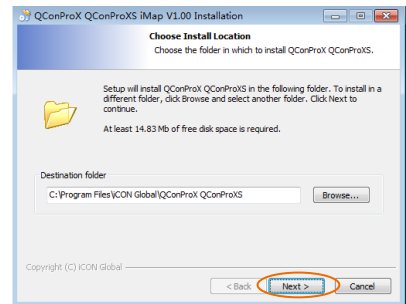


Abbildung 3

## 4. Verknüpfung erstellen

Wählen Sie den Ordner im Startmenü, in dem Sie die Verknüpfung (‚Shortcut‘) für iMap™ erstellen möchten. Klicken Sie dann auf ‚Next‘.

## 5. Erstellen Sie eine Verknüpfung auf Ihrem Desktop

Bitte deaktivieren Sie das Kästchen, 'Create a Desktop Icon', wenn Sie keine Verknüpfung für iMap™ auf Ihrem Desktop erstellen möchten; anderenfalls klicken Sie einfach auf ‚Next‘.

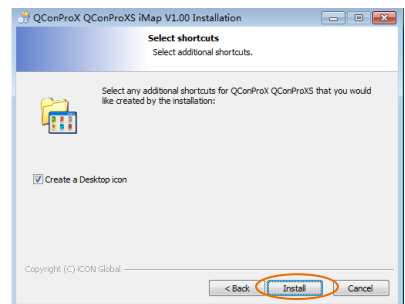


Abbildung 4

## 6. iMap™ beginnt mit der Installation

Die Installation von iMap™ hat nun begonnen. Warten Sie, bis diese beendet ist und klicken Sie dann auf ‚Finish‘ (‚Beenden‘).



Abbildung 5

## 7. Klicken Sie auf das iMap-Logo auf Ihrem Desktop, um die iMap Software zu starten.

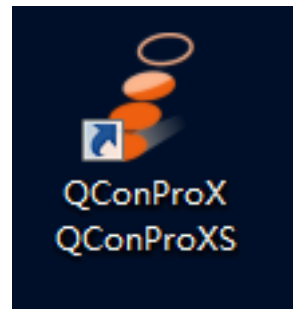
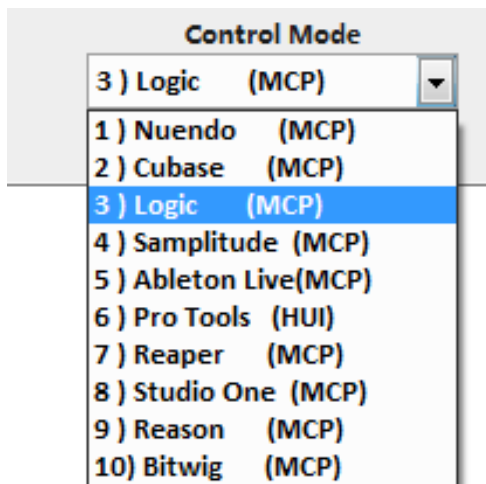


Abbildung 6

## ***Zuweisen des DAW-Modus (Mackie Control/HUI) oder MIDI-Funktionen mit iMap™ definieren***

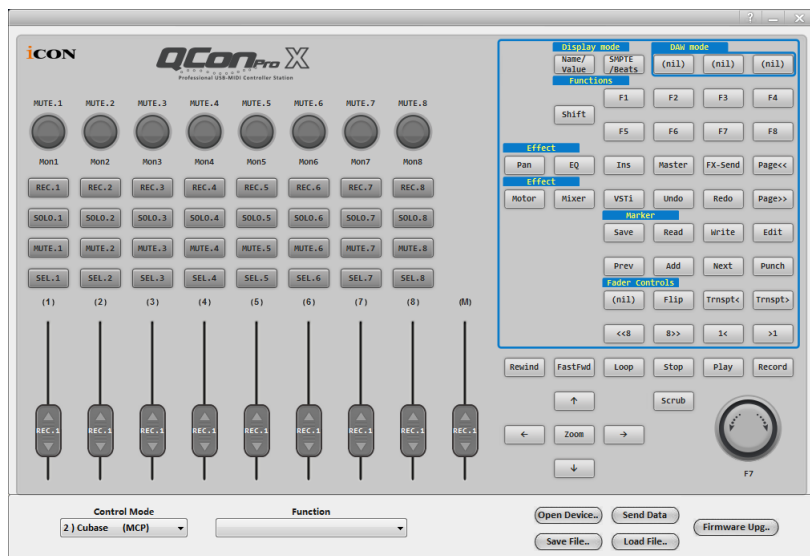


Es gibt zwei verschiedene Methoden zum Einrichten Ihres Qcon Pro X. Im Allgemeinen ist es einfacher und schneller, das Gerät auf die vorab zugeordneten DAW-Modi mit der Mackie Control/dem HUI-Protokoll einzustellen, abhängig von der verwendeten DAW. Das Gerät verfügt über folgende integrierte DAW Mackie-/HUI-Protokolle:

1. Nuendo (Mackie Controlprotokoll) – Für Nuendo
2. Cubase (Mackie Controlprotokoll) – Für Cubase
3. Logic (Mackie Controlprotokoll) – Für Logic Pro X
4. Samplitude (Mackie Controlprotokoll) – Für Samplitude Pro
5. Ableton Live (Mackie Controlprotokoll) – Für Ableton Live
6. ProTools HUI (HUI Controlprotokoll) – Für Pro Tools
7. Reaper (Mackie Controlprotokoll) – Für Reaper
8. Studio One (Mackie Controlprotokoll) – Für Studio One
9. Reason (Mackie Controlprotokoll) – Für Reason
10. Bitwig (Mackie Controlprotokoll) – Für Bitwig

Oder Sie können jedes Steuerelement auf Ihrem Qcon Pro X mit ihren eigenen MIDI-Nachrichten definieren, die im Pulldown-Menü der iMap-Funktion angeboten werden. Allerdings kann dies sehr schwierig einzurichten sein, es sei denn, Sie verstehen die MIDI-Struktur Ihrer DAW vollständig. Wir empfehlen dringend, dass die vorgemappten DAW-Modi zu verwenden, da sie entsprechend der gängigsten Benutzereinstellungen programmiert sind und am ehesten Ihren Anforderungen entsprechen.

# Zuweisen eines DAW-Modus (Mackie Control/HUI) mit iMap™



## iMap™ Qcon Pro X Software-Bedienfeld

**Tipp:** Sie können auch den DAW-Modus mit der Hardware anstatt über iMap auswählen. Siehe S.9 für Anweisungen.

Um den DAW-Modussetup zu starten, verbinden Sie Ihren Qcon Pro X mit iMap. Gehen Sie wie folgt vor:

1. Verbinden Sie den Qcon Pro X mit Ihrem Mac/PC.
2. Starten Sie iMap und klicken Sie auf „Connect Device“.

**Hinweis:** Wenn Ihr Qcon Pro X nicht an Ihren Mac bzw. PC angeschlossen ist, wird die Nachricht „There are no MIDI input devices“ („Keine MIDI-Eingabegeräte vorhanden“) erscheinen. Bitte schließen Sie das Qcon Pro X mit dem mitgelieferten USB-Kabel an Ihren Mac bzw. PC an.

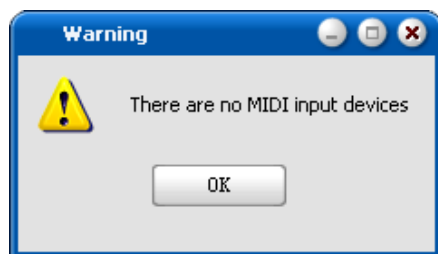
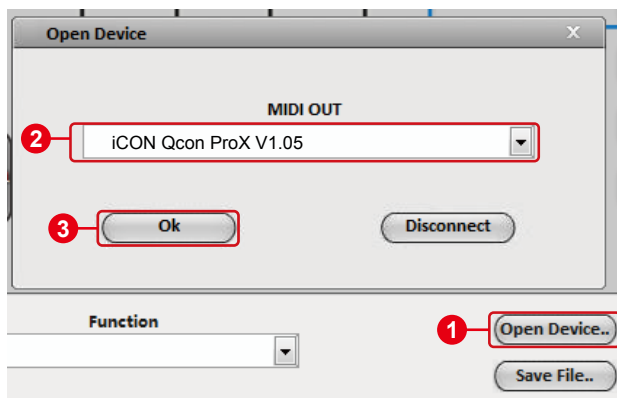


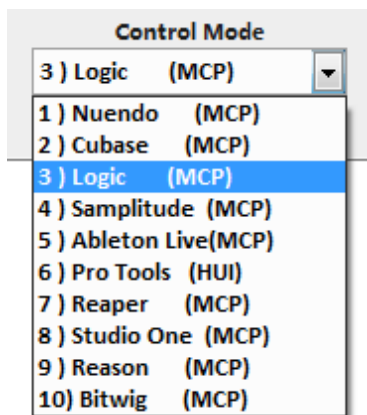
Abbildung 7

3. Wählen Sie „Qcon Pro X“ aus dem Popup-Menü als Ihr MIDI-Ausgangsgerät.



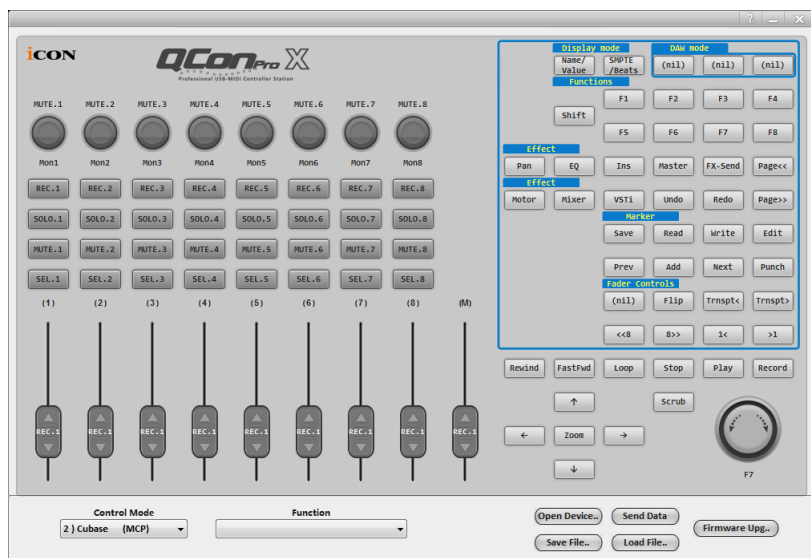
4. Wählen Sie entsprechend Ihrer DAW den DAW-/Mackie-/HUI-Protokollmodus aus dem Pulldown-Menü „Modus“. Unten sind verschiedene DAW-Modi aufgelistet:

1. Nuendo (Mackie Controlprotokoll) – Für Nuendo
2. Cubase (Mackie Controlprotokoll) – Für Cubase
3. Logic (Mackie Controlprotokoll) – Für Logic Pro X
4. Samplitude (Mackie Controlprotokoll) – Für Samplitude Pro
5. Ableton Live (Mackie Controlprotokoll) – Für Ableton Live
6. ProTools HUI (HUI Controlprotokoll) – Für Pro Tools
7. Reaper (Mackie Controlprotokoll) – Für Reaper
8. Studio One (Mackie Controlprotokoll) – Für Studio One
9. Reason (Mackie Controlprotokoll) – Für Reason
10. Bitwig (Mackie Controlprotokoll) – Für Bitwig



5. Nachdem Sie alle Einstellungen beendet haben, klicken Sie auf „Send Data“.
6. Schließen Sie iMap.

# Zuordnung von MIDI-Nachrichten im benutzerdefinierten Modus mit iMap™



## iMap™ Qcon Pro X Software-Bedienfeld

Um den „User-Defined Mode“-Modussetup zu starten, verbinden Sie Ihren Qcon Pro X mit iMap. Gehen Sie wie folgt vor:

1. Verbinden Sie den Qcon Pro X mit Ihrem Mac/PC.
2. Starten Sie iMap und klicken Sie auf „Connect Device“.

**Hinweis:** Wenn Ihr Qcon Pro X nicht an Ihren Mac bzw. PC angeschlossen ist, wird die Nachricht „There are no MIDI input devices“ („Keine MIDIEingabegeräte vorhanden“) erscheinen. Bitte schließen Sie das Qcon Pro X mit dem mitgelieferten USB-Kabel an Ihren Mac bzw. PC an.

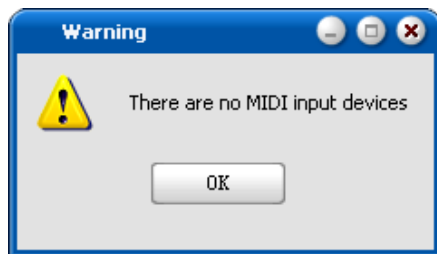
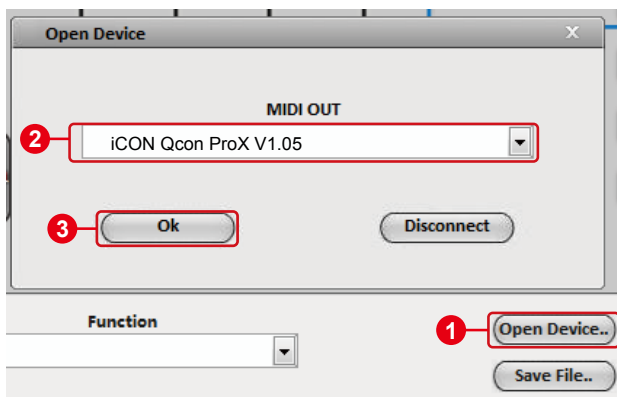
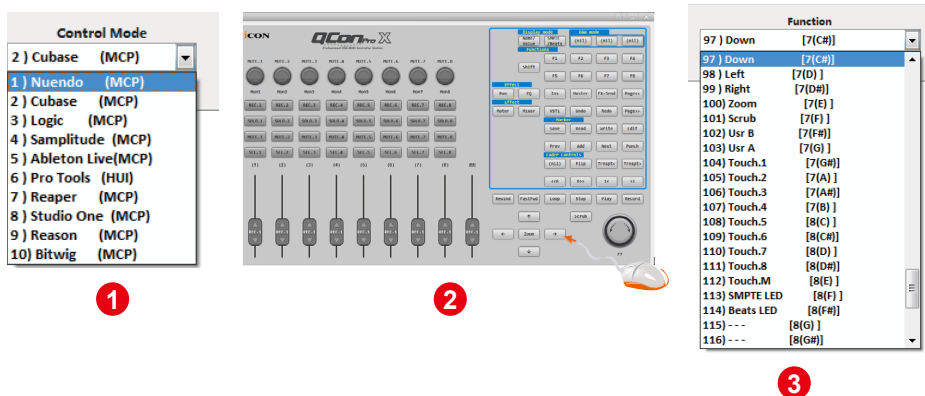


Abbildung 8

3. Wählen Sie „Qcon Pro X“ aus dem Popup-Menü als Ihr MIDI-Ausgangsgerät.



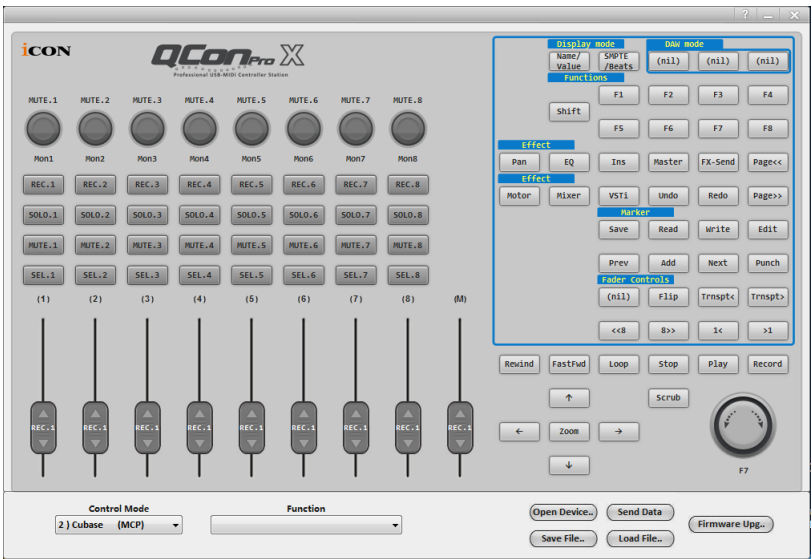
4. ① Wählen Sie den DAW-Modus für Ihre vorgesehene DAW.  
② Wählen Sie anschließend die Steuerelemente wie Tasten, Knöpfe (Regler/Eingabe) und Fader, die Sie einer neuen MIDI-Funktion zuweisen möchten. ③ Nachdem Sie ein Steuerelement ausgewählt haben, wählen Sie eine Funktion aus dem Pulldown-Menü „Funktion“. Siehe folgende Abbildung für jede Steuerelementeinstellung im benutzerdefinierten Modus.



5. Nachdem Sie alle Einstellungen beendet haben, klicken Sie auf „Send Data“.
6. Schließen Sie iMap.

# Steuerelement-Setup im benutzerdefinierten Modus

## iMap™ Qcon Pro X Software-Bedienfeld



Es gibt auf Plattform M Steuerelemente, einschließlich Fadern, Knöpfen, Tasten und einem Jog-Rad, für die Sie Ihre eigenen MIDI-Nachrichten einstellen können. Sie können die vier Nachrichtenarten, einschließlich „Tonhöhe“, „Ton“, „Programm“ und „CC“-Werte, abhängig vom Steuerelement anpassen. Schlagen Sie in der folgenden Tabelle die verfügbaren Einstellungswerte nach.

Wählen Sie auch entsprechend Ihrer DAW das richtige Steuerprotokoll (MCP oder HUI) zum Aufbau der Kommunikation zwischen Ihrer Plattform M und der DAW aus. Schlagen Sie in der folgenden Tabelle die vorgeschlagenen Steuerprotokolle für verschiedene DAWs nach

### „Empfohlene Protokolle für verschiedene DAWs“

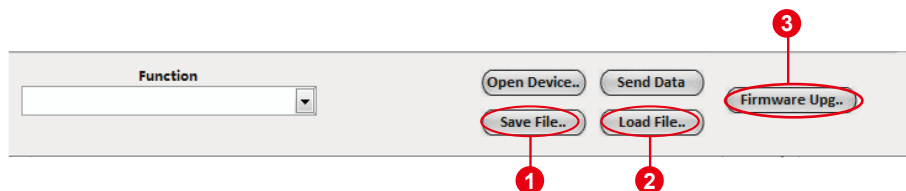
Nuendo	MCP
Cubase	MCP
Logic Pro X	MCP
Samplitude Pro	MCP
Ableton Live	MCP
Pro Tools	HUI
Reaper	MCP
Studio One	MCP
Reason	MCP
Bitwig	MCP



## „Steuerelementegrafik“

Control protocol	Control	Element	Available MIDI message setting values		
			Message type	Channel	Message
MCP	Faders	Slide	Pitch	1-9	0-127
			CC		Bank MSB to Poly Mode On
Touch sensitive		Note	-	C(-1) to G(9)	
HUI		Slide	CC	-	0-9
	Touch sensitive	CC	-	0-100	
MCP	Knobs	Rotate	CC	-	Bank MSB to Poly Mode On
		Enter	Note	-	C(-1) to G(9)
HUI		Rotate	CC	-	0-9
		Enter	CC	-	0-100
MCP	JogWheel	Rotate	CC	-	0-9
HUI		Rotate	CC	-	0-9
MCP	Buttons	All buttons except "Lock", "<<",">>","DAW"button	Note	-	C(-1) to G(9)
HUI		All buttons except "Read", "Write", "Touch", "Latch", "Trim", "Off", "Plug-in"	CC	-	0-100

# Sonstige Funktionen in iMap™



## 1. Einstellungen abspeichern mit dem Button “Save file”

Klicken Sie diesen Button an, um Ihre aktuellen Einstellungen für das Qcon Pro X abzuspeichern. Die Datei ist eine „. Qcon Pro X“ Datei.

## 2. Einstellungen laden mit dem Button “Load file”

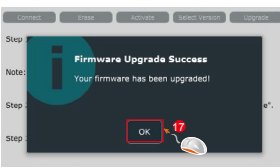
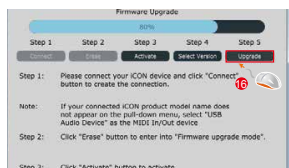
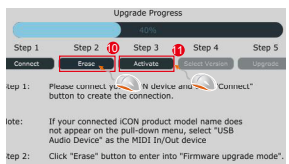
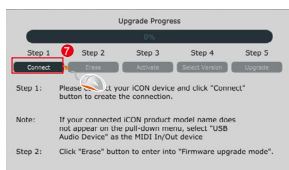
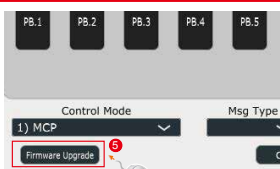
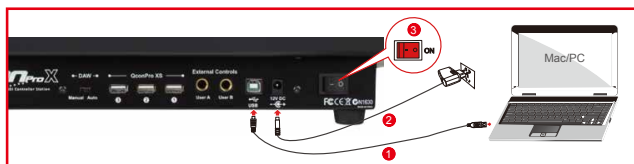
Klicken Sie diesen Button an, um bereits abgespeicherte „. Qcon Pro X“ Einstellungsdateien für Ihr Qcon Pro X aufzurufen.

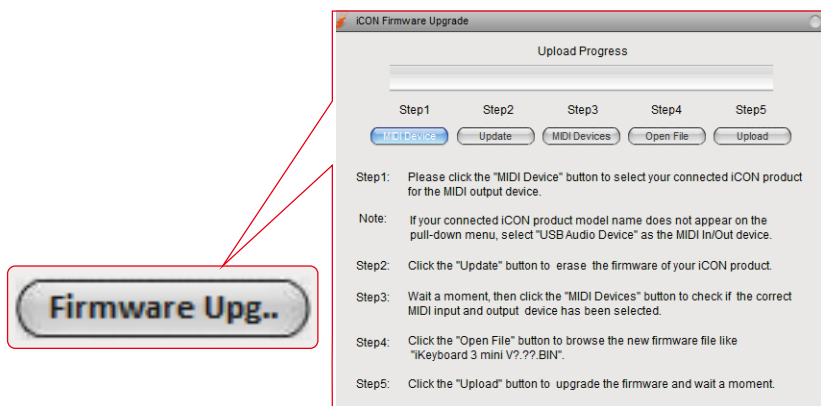
## 3. Taste „Firmware Upgrade“

Klicken Sie die Taste zum Aufrufen des Fensters für die Aktualisierung der Firmware des Qcon Pro X. Siehe Seite 33 für Einzelheiten zur Aktualisierung der Firmware.

# Mise à niveau du micrologiciel

## Procédure de téléchargement du microprogramme d'Qcon Pro X





Verbinden Sie den Qcon Pro X mit dem mitgelieferten USB-Kabel mit Ihrem Mac/PC und starten Sie iMap. Klicken Sie auf „Firmware Upgrade“, um das Fenster zu öffnen und befolgen Sie sorgfältig die unten aufgeführten Schritte zur Aktualisierung.

**Warnung:** Der Vorgang zum Hochladen der Firmware „MUSS“ abgeschlossen sein und darf nicht während des Hochladens der Datei unterbrochen werden. Anderenfalls kann das Gerät eventuell nicht wiederhergestellt werden. In diesem Fall muss Ihr Gerät möglicherweise im Kundendienstcenter repariert werden, bevor es wieder aktiviert werden kann.

**Schritt 1:** Klicken Sie oben auf die erste Taste „MIDI Device“, um den Qcon Pro X als MIDI-Ausgangsgerät auszuwählen.

**Hinweis:** Wenn der Qcon Pro X nicht im Pulldown-Menü angezeigt wird, wählen Sie „USB Audio Device“ als MIDI-Ein- und -Ausgabegerät.

**Schritt 2:** Klicken Sie auf „Update“, um die Firmware zu löschen. Eine Popup-Meldung wird angezeigt, nachdem die Firmware erfolgreich gelöscht wurde.

**Schritt 3:** Bitte warten Sie ein paar Sekunden, um sicherzustellen, dass das Gerät vollständig gestartet wurde und klicken Sie dann auf die dritte Taste „MIDI Devices“, um zu prüfen, ob das richtige MIDI-Eingangs- und -Ausgangsgerät ausgewählt wurde.

**Schritt 4:** Klicken Sie auf „Open File“, um die neue Firmware wie „Qcon Pro X V1.00.BIN“ zu suchen.

**Schritt 5:** Klicken Sie auf „Upload“, um die Firmware zu aktualisieren und warten Sie bis zum Abschluss ab.

# ***Rückstellung zu den Werkseinstellungen***

*Starten Sie zur Wiederherstellung Ihrer Qcon Pro X-Einstellungen auf die werksseitigen Standardeinstellungen einfach iMap und importieren Sie auf die ursprünglichen Einstellungen in das Gerät (d.h. ohne Änderungen), indem Sie die folgenden Schritte durchführen.*

1. Verbinden Sie mit dem mitgelieferten USB-Kabel den Qcon Pro X starten Sie die iMap-Software.
2. Klicken Sie auf die Taste „MIDI Device“ und wählen Sie „Qcon Pro X“ als MIDI-Eingabe- und Ausgabegerät aus.  
**Hinweis:** Wenn der Qcon Pro X im Pulldown-Menü nicht angezeigt wird, wählen Sie USB-Audio als MIDI-Eingabe- und -Ausgabegerät aus.
3. Klicken Sie auf „Send Data“, um die Einstellung zu ihrem Qcon Pro X hochzuladen.
4. Schließen Sie iMap und schalten Sie dann den Qcon Pro X aus und wieder ein.

## ***Technische Daten***

Verbindung:	Zum Computer	USB Kabel (Standard typ)
	Zum Extender	USB-Anschluss (B-Typ)
Stromversorgung:		12V/2.5A DC
Stromverbrauch:		2.0A or less
Gewicht:		6kg (13.2lb)
Maße:		473(L) x 416(W) x 188(H)mm
		18.62"(L) x 16.38"(W) x 7.4"(H)

# Wartung und Reparatur

Falls Ihr "QconPro X " repariert werden muss, befolgen Sie bitte die nachstehenden Anweisungen.

Besuchen Sie unser Online-Hilfecenter unter <http://support.iconproaudio.com/hc/en-us> für Informationen, Erfahrungen und Downloads, wie z.B.

1. FAQ
2. Herunterladen
3. Erfahren Sie mehr
4. Forum

Sie werden auf diesen Seiten sehr oft Lösungen finden. Wenn Sie keine Lösung finden, erstellen Sie mit unserem Online-ACS (Automatische Kundenunterstützung) ein Support-Ticket unter folgendem Link und unser technischer Kundenservice wird Ihnen so schnell wie möglich helfen. Rufen Sie <http://support.iconproaudio.com/hc/en-us> auf und melden Sie sich zum Einreichen eines Tickets an oder klicken Sie ohne Anmeldung auf „Submit a ticket“.

Nachdem Sie ein Anfrageticket eingereicht haben, wird Sie unser Kundendienstteam so bald wie möglich bei der Lösung des Problems mit Ihrem iCON-Pro-Audio-Gerät unterstützen.

Einsenden von defekten Produkten zur Wartung:

1. Stellen Sie sicher, dass das Problem nicht durch einen Anwendungsfehler oder externe Systemgeräte verursacht wird.
2. Bewahren Sie diese Bedienungsanleitung bei sich auf und schicken Sie sie nicht mit, da sie für die Reparatur des Geräts nicht benötigt wird.
3. Packen Sie das Gerät in die Originalverpackung, einschließlich Registerkarte und Versandkarton. Dies ist sehr wichtig. Wenn Sie die Originalverpackung verloren haben, stellen Sie bitte sicher, dass das Gerät ordentlich verpackt ist. ICON übernimmt keine Verantwortung für Schäden, die durch fabrikfremde Verpackung entstehen.
4. Schicken Sie das Gerät an das technische Servicezentrum von ICON oder an die regionale Rücksendeadresse. Suchen Sie unsere Kundendienstcenter und Wartungsstellen der Distributoren unter dem folgenden Link:

Wenn Sie sich in Hongkong befinden

Senden Sie das Produkt an:

**BÜRO ASIEN:**

**Unit F, 15/F., Fu Cheung Centre,  
No. 5-7 Wong Chuk Yueng Street, Fotan,  
Sha Tin, N.T., Hong Kong.**

Wenn Sie sich in Europe befinden

Senden Sie das Produkt an:

**Sound Service**

**GmbHEuropean**

**HeadquarterMoriz-Seeler-Straße  
3D-12489 Berlin**

**Telephone: +49 (0)30 707 130-0**

**Fax: +49 (0)30 707 130-189**

**E-Mail: [info@sound-service.eu](mailto:info@sound-service.eu)**

Wenn Sie sich in North America befinden

Senden Sie das Produkt an:

**North America**

**Mixware, LLC – U.S. Distributor  
11070 Fleetwood Street – Unit F.  
Sun Valley, CA 91352; USA**

**Tel.: (818) 578 4030**

**Contact: [www.mixware.net/help](http://www.mixware.net/help)**

5. Für zusätzliche Informationen besuchen Sie bitte unsere Webseite unter:  
**[www.iconproaudio.com](http://www.iconproaudio.com)**



天猫官方旗舰店



天猫店iconproaudio旗舰店

抖音号



抖音iCON艾肯

哔哩哔哩



B站iCONProAudio

微信公众号



微信号iCON-PRO

官方售后QQ



4006311312.114.qq.com

中国地区用户

Twitter



[www.twitter.com/iconproaudio](https://www.twitter.com/iconproaudio)

Instagram



[www.instagram.com/iconproaudio](https://www.instagram.com/iconproaudio)

Facebook



[www.facebook.com/iconproaudio](https://www.facebook.com/iconproaudio)

Youtube



[www.youtube.com/iconproaudio](https://www.youtube.com/iconproaudio)

Website



[www.iconproaudio.com](http://www.iconproaudio.com)

Support



[support.iconproaudio.com](http://support.iconproaudio.com)

Dashboard



[iconproaudio.com/dashboard/](http://iconproaudio.com/dashboard/)

[www.iconproaudio.com](http://www.iconproaudio.com)