







QCon^{Pro}X

Surface de contrôle de production MIDI/Audio avec
faders motorisés



	<p style="text-align: center;">CAUTION</p> <p style="text-align: center;">RISK OF ELECTRIC SHOCK DO NOT OPEN RISQUE DE CHOC ELECTRIQUE NE PAS OUVRIR</p>			<p>The lightning flash with arrowhead symbol within an equilateral triangle is intended to alert the user to the presence of uninsulated dangerous voltage within the product's enclosure, that may be of sufficient magnitude to electric shock to persons. Le symbol clair avec point de flèche à l'intérieur d'un triangle équilatéral est utilisé pour alerter l'utilisateur de la présence à l'intérieur du coffret de voltage dangereux non isolé d'ampleur suffisante.</p>
<p>CAUTION: TO REDUCE THE RISK OF ELECTRIC SHOCK DO NOT REMOVE COVER (OR BACK) NO USER-SERVICEABLE PARTS INSIDE REFER SERVICING TO QUALIFIED PERSONNEL</p>				<p>exclamation point within an equilateral triangle is intended to alert the user of the presence of important operating and maintenance (servicing) instructions in the literature accompanying the appliance. Le point d'exclamation à l'intérieur d'un triangle équilatéral est employé pour alerter les utilisateurs de la présence d'instructions importantes pour le fonctionnement et l'entretien (service) dans le livret d'instruction accompagnant l'appareil.</p>
<p>ATTENTION: POUR EVITER LES RISQUES DE CHOC ELECTRIQUE: NE PAS ENLEVER LE COUVERCLE. AUCUN ENTRETIEN DE PIECES INTERIEURES PAR L'USAGER. CONFIER L'ENTRETIEN AU PERSONNEL QUALIFIE. AVIS: POUR EVITER LES RISQUES D'INCENDIE OU D'ELECTROCUTION, N'EXPOSEZ PAS CET ARTICLE A LA PLUIE OU A L'HUMIDITE</p>				

ATTENTION: Pour éviter tout risque d'électrocution ou d'incendie, ne pas exposer cet appareil à la pluie ou à l'humidité. Pour éviter tout risque d'électrocution, ne pas ôter le couvercle ou le dos du boîtier. Cet appareil ne contient aucune pièce remplaçable par l'utilisateur. Confiez toutes les réparations à un personnel qualifié. Le signe avec un éclair dans un triangle prévient l'utilisateur de la présence d'une tension dangereuse et non isolée dans l'appareil. Cette tension constitue un risque d'électrocution. Le signe avec un point d'exclamation dans un triangle prévient l'utilisateur d'instructions importantes relatives à l'utilisation et à la maintenance du produit.

Consignes de sécurité importantes

1. Veuillez lire toutes les instructions avant d'utiliser l'appareil.
2. Conserver ces instructions pour toute lecture ultérieure.
3. Lisez avec attention toutes les consignes de sécurité.
4. Suivez les instructions du fabricant.
5. Ne pas utiliser cet appareil près d'une source liquide ou dans un lieu humide.
6. Nettoyez l'appareil uniquement avec un tissu humide.
7. Veillez à ne pas obstruer les fentes prévues pour la ventilation de l'appareil. Installez l'appareil selon les instructions du fabricant.
8. Ne pas installer près d'une source de chaleur (radiateurs, etc.) ou de tout équipement susceptible de générer de la chaleur (amplificateurs de puissance par exemple).
9. Ne pas retirer la terre du cordon secteur ou de la prise murale. Les fiches canadiennes avec polarisation (avec une lame plus large) ne doivent pas être modifiées. Si votre prise murale ne correspond pas au modèle fourni, consultez votre électricien.
10. Protégez le cordon secteur contre tous les dommages possibles (pincement, tension, torsion, etc.). Veillez à ce que le cordon secteur soit libre, en particulier à sa sortie du boîtier.
11. Déconnectez l'appareil du secteur en présence d'orage ou lors de périodes d'inutilisation prolongées.
12. Consultez un service de réparation qualifié pour tout dysfonctionnement (dommage sur le cordon secteur, baisse de performances, exposition à la pluie, projection liquide dans l'appareil, introduction d'un objet dans le boîtier, etc.).

Contents

Introductions	4
Contenu de l'emballage	4
Enregistrement de votre produit ICON Pro Audio sur votre compte personnel	5
Fonctionnalités	6
Disposition du panneau supérieur	8
Disposition du panneau latéral	13
Démarrage	14
Branchement de votre contrôleur QconPro X	14
Cubase	16
Nuendo	17
Logic Pro	18
Samplitude	19
Bitwig	21
Reason	22
Reaper	23
Studio One	24
Ableton Live	25
Pro Tools	26
Téléchargez le pilote Windows à partir de votre page personnelle d'utilisateur à l'adresse www.iconproaudio.com	28
Installation d' iMap™ sur Windows	29
Affectation du mode DAW (Mackie Control/HUI) ou Définition de fonctions MIDI avec iMap™	31
Affectation du mode DAW (Mackie control/HUI) en utilisant iMap™	32
Affectation de messages MIDI en mode défini par l'utilisateur en utilisant iMap™	34
Configuration d'Élément de contrôle en mode défini par l'utilisateur	36
Autres fonctions iMap™	38
Mise à niveau du micrologiciel	39
Restaurer les paramètres par défaut	41
Spécifications	42
Entretien et réparations	43

Introductions

Nous vous remercions pour l'achat interfaces d'enregistrement audio USB de la QconPro X d'ICON Nous pensons sincèrement que ce produit vous comblera pendant des années mais, si quelque chose ne vous convient pas, nous y nous efforcerons d'y remédier.

Au fil de ces pages vous découvrirez une description détaillée des caractéristiques du interfaces d'enregistrement audio USB de la QconPro X mais aussi une visite guidée de ses panneaux avant et arrière, des instructions de configuration et d'utilisation étape par étape ainsi que toutes les spécifications.

Veuillez enregistrer le produit sur notre site Web à l'aide du lien **www.iconproaudio.com/registration** :

Veuillez suivre la procédure étape par étape. Commencez par saisir le numéro de série de l'appareil ainsi que vos informations personnelles, etc. En enregistrant votre produit en ligne, vous aurez droit à un service et au soutien après-vente de notre centre d'aide en visitant notre site Web à l'adresse **www.iconproaudio.com**. En outre, tous les produits enregistrés sous votre compte seront répertoriés sur votre page personnelle de produit où vous trouverez des informations mises à jour telles que les mises à niveau de micrologiciels/pilotes, les progiciels, les téléchargements de modes d'emploi, etc. pour votre appareil.

Comme avec la plupart des appareils électroniques, nous vous recommandons vivement de conserver l'emballage d'origine. Dans le cas peu probable où le produit doit être retourné pour réparation, l'emballage d'origine (ou son équivalent raisonnable) est exigé.

Grâce à des soins appropriés et à une circulation d'air correcte, votre interfaces d'enregistrement audio USB de la QconPro X fonctionnera sans problème pendant des années. Nous vous conseillons d'enregistrer votre numéro de série dans l'espace ci-dessous à titre de référence future.

Contenu de l'emballage

- QconPro X Contrôleur à connexion USB MIDI X 1
- Guide d'utilisateur et Guide de démarrage rapide X 1
- Un câble USB X 1
- Un adaptateur X 1

Enregistrement de votre produit ICON Pro Audio sur votre compte personnel

1. Vérifiez le numéro de série de votre appareil

Allez sur <http://iconproaudio.com/registration> ou numérisez le code QR ci-dessous.



Saisissez le numéro de série de votre appareil et les autres informations demandées à l'écran. Cliquez sur « Submit ».

Un message apparaîtra avec des informations sur votre appareil, telles que le nom du modèle et son numéro de série. Cliquez sur « Register this device to my account » ou si vous voyez un autre message, veuillez communiquer avec notre équipe de service après-vente.

2. Ouvrez une session sur votre page de compte personnel ou inscrivez-vous en tant que nouvel utilisateur

Utilisateur existant : Veuillez vous connecter à votre page d'utilisateur personnelle en saisissant votre nom d'utilisateur et votre mot de passe.

Nouvel utilisateur : Veuillez cliquer sur « Sign Up » et remplir toutes les informations.

3. Télécharger tous les documents utiles

Tous les appareils enregistrés sous votre compte apparaîtront sur cette page. Chaque produit sera répertorié avec tous ses fichiers disponibles au téléchargement, tels que les pilotes, les micrologiciels, les modes d'emploi en différentes langues et les progiciels, etc. Veuillez vous assurer que vous avez téléchargé les fichiers nécessaires, tels que le pilote, avant de commencer l'installation de l'appareil.

Fonctionnalités



- 8 faders de canaux tactiles motorisés avec une résolution de 10 bits
- 1 fader de canal maître tactile motorisé avec une résolution de 10 bits
- Indicateur de niveau crêtes à 12 segments LED équipé pour le canal (mono) et le canal maître (stéréo) mesure le niveau (incliné et situé en haut pour faciliter la lecture)
- 8 dual-fonctions encoder knobs (Rotate and enter)
- Affichage à LED multicolores d'ambiance change de couleur en fonction du paramètre de contrôle pour un contrôle facile (uniquement Cubase).
- Affichage à LED de 11 segments entourant les encodeurs pour indiquer la position de rotation.
- Double écran LCD large et rétroéclairé affiche le nom du canal (LCD inférieur) et les paramètres de contrôle (LCD supérieur) pour chaque canal
- Affichage à LED de 10 segments indiquant l'emplacement du temps de votre projet en format SMPTE ou BBT.
- Commande d'accélération jog wheel pour une recherche et un contrôle accélérés
- Touches éclairées pour chaque canal, y compris Rec-enable, Solo, Mute, Select et Monitor
- 6 boutons de transport avec éclairage, y compris Lecture, Stop, Rec, Retour rapide, Avance rapide et Loop
- Touche de zoom avec éclairage avec 4 touches de navigation
- 9 boutons de fonctions MIDI éclairés et programmables
- Extensible à une surface de contrôle de 32 canaux avec 3 unités Qcon Pro XS.
- 3 x ports d'extension USB sont inclus
- Différentes unités de commande supplémentaires (modules) telles que joystick, touches ou boutons supplémentaires sont disponibles (en option)
- Connecteurs 1/4" TRS Utilisateur A et Utilisateur B pour le branchement de

pédales

- Compatible Windows XP, Vista (32-bit et 64-bit), Windows 7 (32-bit et 64-bit), Windows 8 (32-bit et 64-bit), Windows 10 (32-bit et 64-bit), et Mac OS X (IntelMac)
- Connectivité USB 2.0 haut débit
- Contrôle Mackie intégré pour Cubase, Nuendo, Samplitude, Logic Pro, Reaper, Bitwig, Studio One et Ableton Live.
- Protocole Mackie HUI intégré pour Pro Tools
- Commutateur matériel pour le mode détection automatique de DAW ou mode sélection manuelle de DAW
- Panneaux en aluminium de DAW sont disponibles en option, y compris Cubase/ Nuendo, Samplitude, Logic Pro, Reaper, Studio One, Bitwig, Reason, Ableton Live et Pro Tools pour activer les paramètres DAW correspondants en mode détection automatique de DAW
- Différents revêtement de DAW en PVC sont inclus, tels que Cubase/Nuendo, Samplitude, Logic Pro, Reaper, Studio One, Bitwig, Reason, Ableton Live et Pro Tools
- «Installation rapide» du pilote ICON est disponible pour Cubase, Nuendo, Reason et Bitwig pour une utilisation plug-and-play instantanée
- iMap - logiciel de mappage midi fourni pour le mode défini par l'utilisateur (Apprentissage MIDI)
- Mise à jour du micrologiciel immédiate via une connexion USB et le logiciel iMAP
- Version de haute qualité et boîtier en métal robuste avec un port de verrouillage Kensington
- 12V/2.5A power adapter included

Disposition du panneau supérieur



Remarque: Certaines fonctions varient légèrement d'une DAW à l'autre. Veuillez consulter le mode d'emploi de votre DAW pour chaque fonction et remplacer le modèle de marquage fourni en fonction de la DAW que vous utilisez. La description suivante est basée sur les fonctions de la Apple Logic™.

1. Écran LCD supérieur

L'écran LCD rétroéclairé à deux lignes indique les valeurs des paramètres lorsque vous les modifiez et propose également des informations sur les sélections de canal, les modes de fonctionnement, et plus.

2. Écran LCD inférieur

Les deux lignes d'écran LCD rétroéclairé indique le nom du canal.

3a. Faders de canal

Les huit faders motorisés 100 mm servent en général au contrôle du volume de piste de votre DAW. En fonction de votre DAW, vous pouvez utiliser le bouton

« Flip » pour changer la fonction de ces faders afin d'effectuer d'autres réglages. Tous ces boutons sont tactiles pour pouvoir annuler l'automatisation dès que vous touchez un fader. Ils sont en outre motorisés : ils bougeront automatiquement pour reproduire le niveau des canaux sélectionnés sur votre application DAW. Toute automatisation enregistrée sur un projet sera reproduite par les positions des faders. Les paramétrages effectués avec ces faders seront directement affichés sur l'écran LCD (LCD supérieur).

3b. Master fader

Ce fader motorisé 100 mm fonctionne de la même manière que les 8 autres faders. Il contrôle le fader de canal master de votre logiciel DAW. Les paramétrages effectués avec ces faders seront directement affichés sur l'écran LCD (LCD supérieur).

Remarque: Exception Pro Tools - le logiciel Pro Tools est conçu de manière que le fader à côté de votre dernier fader de canal agit toujours comme le fader de canal maître.

4. Mesure du niveau du canal (mono)

Les 12 LED indiquent le niveau du canal associé.

5. Canal maître (stéréo)

Le LCD 12 x 2 affiche le niveau du canal maître.

6. Encodeurs double fonction avec LED multi couleur d'ambiance

Le codeur est tout à la fois un bouton-poussoir et un bouton rotatif. Appuyez dessus pour modifier le mode de fonctionnement ou pour modifier le contenu affiché juste au-dessus des bandes de canal. Tournez-le pour, selon la fonction assignée, ajuster le panoramique d'un canal, envoyer le niveau ou saisir des paramètres. Dans Cubase, la couleur d'ambiance des LED change en fonction du paramètre de contrôle

6a. LED du codeur

Les 11 LED tout autour du codeur s'allument différemment selon la position relative de la rotation, vous permettant de connaître cette position sans que vous ayez à regarder votre ordinateur.

7. Fenêtre horaire

Cette fenêtre affiche la position horaire de votre projet au format SMPTE ou BBT.

8. Boutons de commande

8a) Section des boutons de commande d'enregistrement de canal

Boutons REC - Pour activer et désactiver le mode d'enregistrement du canal associé. L'interrupteur devient rouge lorsque le canal est armé.

Boutons SOLO - Mise en marche et arrêt du mode solo pour le canal associé. L'interrupteur devient vert lorsque le mode solo du canal est activé et le son des autres canaux est coupé. Vous pouvez mettre plusieurs canaux en solo en appuyant sur les boutons SOLO d'autres canaux.

Boutons MUTE - Pour activer et désactiver le mode mute du canal associé. L'interrupteur devient rouge lorsque le son du canal est coupé. Coupez le son du canal.

Boutons SEL - Les boutons SEL activent les canaux associés sur le logiciel DAW afin d'effectuer une opération précise (par exemple, lors du réglage EQ avec les ENCODEURS ATTRIBUABLES, la touche SEL sert à choisir le canal que vous souhaitez régler). Lorsqu'un canal est sélectionné, la touche SEL associée devient rouge.

8b) Motorized fader control buttons section

Bouton LOCK -	Pour activer le verrouillage de l'ensemble des faders motorisés.
Bouton FLIP -	Appuyez sur le bouton FLIP pour changer les paramètres des faders motorisés et des boutons encodeurs rotatifs.
Bouton UP -	Pour que tous les faders (sauf pour le canal master) passent au canal « supérieur ».
Bouton DOWN -	Pour que tous les faders (sauf le canal master) passent au canal « inférieur ».
Bouton BANK UP -	Pour que tous les faders (sauf le canal master) passent à « huit » canaux supérieurs.
BANK DOWN button -	Pour que tous les faders (sauf le canal master) passent à « huit » canaux inférieurs.
Touche Cancel -	Activer la fonction annulation de la DAW.
Touche Enter -	Activer la fonction entrée de la DAW.

8c) Section des boutons de commande de zoom

Bouton ZOOM - Le bouton ZOOM est en général utilisé avec les boutons FLECHES décrits ci-dessous pour effectuer un zoom avant et un zoom arrière sur les fenêtres de l'application DAW.

Bouton UP - Le bouton UP sert à parcourir (vers le haut) l'interface utilisateur graphique (GUI) de l'application DAW. Ou effectuer un zoom avant vertical lorsqu'il est utilisé en combinaison avec la fonction Zoom.

Bouton DOWN - Le bouton DOWN sert à parcourir (vers le bas) l'interface utilisateur graphique (GUI) de l'application DAW. Ou effectuer un zoom arrière vertical lorsqu'il est utilisé en combinaison avec la fonction Zoom.

Bouton LEFT - Le bouton LEFT sert à parcourir (vers la gauche) l'interface utilisateur graphique (GUI) de l'application DAW. Ou effectuer un zoom avant horizontal lorsqu'il est utilisé en combinaison avec la fonction Zoom.

Bouton RIGHT - Le bouton RIGHT sert à parcourir (vers la droite) l'interface utilisateur graphique (GUI) de l'application DAW. Ou effectuer un zoom arrière horizontal lorsqu'il est utilisé en combinaison avec la fonction Zoom.

8d) Section Jog wheel

Jog wheel - La jog wheel permet d'effectuer diverses choses sur l'application DAW, y compris les fonctions de shuttle et de scrubbing.

Bouton Scrub - Le bouton SCRUB est en général utilisé avec la jog wheel pour parcourir des pistes audio sélectionnées à différente vitesse pour les modifier et les écouter.

8e) Section des boutons de commande de transport

Bouton de lecture (PLAY) - Pour activer la fonction de lecture de la DAW.

Bouton STOP - Pour activer la fonction d'arrêt de la DAW.

Boutons REC - Pour activer la fonction d'enregistrement de la DAW.

Bouton REWIND - Pour activer la fonction de rembobinage de la DAW.

Bouton FAST FORWARD - Pour activer la fonction d'avance rapide de la DAW.

Bouton LOOP - Pour activer la fonction de loop (boucle) de la DAW.

Bouton Marker (marqueur) - Basculer en mode petit marqueur.

Nudge (recherche d'un point pendant la reproduction) - Basculer en mode petit Nudge.

Cliquer - Basculer en mode lecture ou enregistrement des clics sur le métronome.

Drop (déposer) - Basculer en mode Drop.

Remplacer (remplacer) - Basculer en mode Replace.

Solo - Basculer à la piste solo (de la piste sélectionnée).

Enregistrer - Activer la fonction enregistrement de la DAW.

Annuler - Activer la fonction annulation de la DAW.

9. Section des interrupteurs DAW

Un commutateur «Sélecteur de détection auto/manuelle» se trouve à l'arrière de QconPro X.

Passer à Auto (mode Détection auto)

QconPro X détecte automatiquement que le panneau en aluminium de la DAW est installé et active les paramètres de cette DAW. Par exemple, si le panneau en aluminium Logic Pro™ est installé sur QconPro X, celle-ci charge automatiquement les paramètres Logic Pro.

(Astuce: Des panneaux de DAW en option sont disponibles pour les différentes DAW, notamment: Nuendo/Cubase, Samplitude™, Ableton Live™, Logic Pro™, Reaper™, Bitwig™, Studio One™, Reason™ et Pro Tools™.)

Passer à Manuelle (mode Détection manuelle)

En sélectionnant le mode DAW approprié, QconPro X active automatiquement les paramètres de la DAW sélectionnée et fonctionne parfaitement avec cette DAW.

Boutons << / >> - Ces boutons fléchés permettent de parcourir la liste des DAW. Le nom de la DAW s'affiche à l'écran.

Bouton DAW - Utilisez ce bouton pour effectuer la sélection DAW.

Pour changer le mode DAW de votre Qcon Pro , éteignez-la et rallumez-la pour accéder au mode de sélection DAW. Utilisez les boutons « << » / « >> » pour sélectionner la DAW de votre choix sur la liste.

(Astuces: le bouton DAW ne peut pas être activé si un logiciel DAW est en marche.)

(Astuces: Nous procéderons de temps à autre à une mise à jour du logiciel Qcon ProX afin d'ajouter des DAW supplémentaires à la liste actuelle. Veuillez consulter notre site internet officiel pour télécharger les mises à jour de votre logiciel Qcon ProX).

(Remarque: Si le «Mode Auto» est activé, les touches <</>> et DAW seront opérationnelles.)

(Remarque: Qcon ProX mémorise votre dernier mode DAW sélectionné et se met au même mode quelques secondes après sa mise en marche. (c.-à-d. il n'est pas nécessaire de sélectionner le mode DAW s'il est le dernier mode utilisé).

10. Boutons de sous-commande

Cette section sur les touches de commande varie selon la DAW activée. Reportez-vous aux indications du revêtement PVC ou du panneau en aluminium de DAW installé. L'explication ci-dessous est basée sur Logic Pro.

10a) Section assignation

Bouton TRACK (piste) - Pour activer les paramètres de piste du logiciel.

Boutons PAN/EQ/Send/Plug-in/Instrument - Ces boutons permettent d'activer la fonction de l'effet associé sur la DAW. Ils sont en général utilisés en même temps que les boutons encodeurs rotatifs. Lorsque vous appuyez sur l'un de ces boutons, il s'éclaire. Tournez ensuite le bouton encodeur rotatif pour régler la valeur. Celle-ci s'affichera sur l'écran juste au-dessus..

10b) Section automatiser

GROUP - Appuyez dessus pour entrer en mode modification de « Groupe ».

Bouton READ/Off - Appuyez sur le bouton READ pour activer la fonction de lecture de la piste audio sélectionnée.

Bouton WRITE - Appuyez sur le bouton WRITE pour activer la fonction d'écriture de la piste audio sélectionnée.

TOUCH button - Appuyez dessus pour régler l'automatisation de la piste sélectionnée sur Touch.

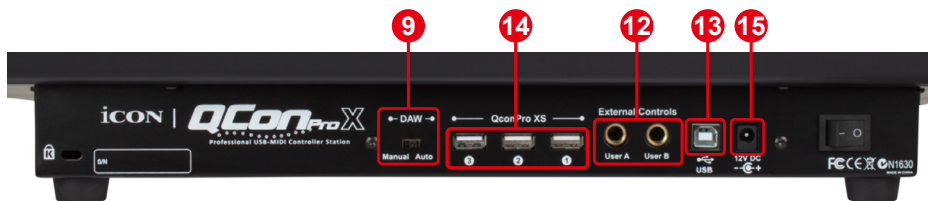
LATCH - Appuyez dessus pour régler l'automatisation de la piste sélectionnée sur Latch.

TRIM - Non encore assignée.

11. Boutons de commande définis par l'utilisateur

Cette section de boutons de commande est définie par l'utilisateur en mode de contrôle Mackie(HUI en mode). Vous pouvez définir les paramètres selon vos

Disposition du panneau latéral



préférences. Une feuille de marquage PVC permet de noter les paramètres définis.

12. Connecteurs 1/4" TRS Utilisateur A / Utilisateur B

Ces connecteurs 1/4" TRS permettent le branchement de pédales pour activer les fonctions sélectionnées. Pour définir leurs paramètres, sélectionnez les paramètres USER A (UTILISATEUR A) et USER B (UTILISATEUR B) en mode de contrôle Mackie.

13. USB port

Utilisez ce port USB pour brancher votre Qcon ProX sur votre Mac ou PC.

14. 3 x ports d'extension

Connectez votre unité d'extension, telle que QconProXS, à ces ports..

9. Commutateur Auto/Manuel

Basculer entre la sélection du mode d'activation automatique et manuelle de la DAW. Pour plus d'informations, reportez-vous à la page P.13.

15. Adaptateur secteur 12V/2.5A

Branchez ici l'adaptateur secteur fourni.

(Remarque: Qcon Pro X ne peut pas fonctionner sans que l'adaptateur secteur fourni ne soit branché. L'alimentation bus USB n'est pas suffisamment puissante pour alimenter le Qcon Pro X.)

Démarrage

Branchement de votre contrôleur QconPro X

1. Utilisez le port USB pour brancher le QconPro X sur votre Mac ou PC.

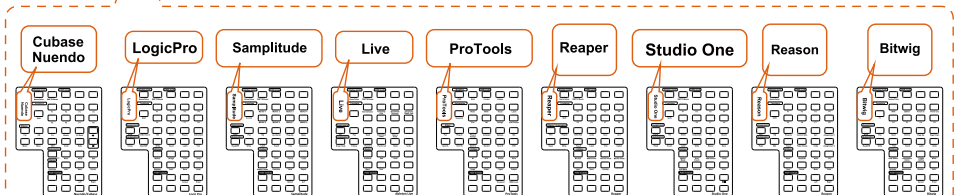
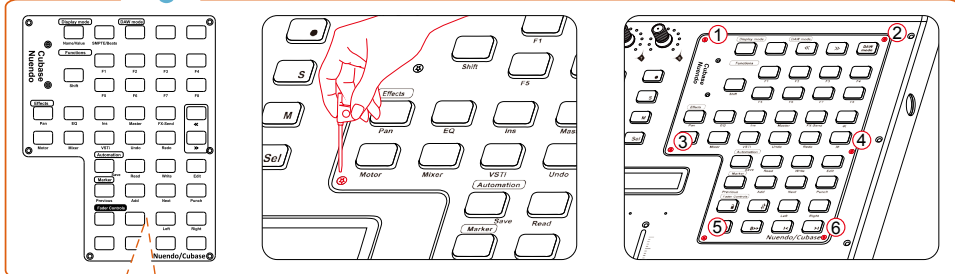
Sélectionnez un port USB sur votre Mac/PC et insérez la fiche large (plate) du câble USB. Branchez l'autre extrémité du câble sur le QconPro X. Votre Mac/PC devrait pouvoir « détecter » automatiquement ce nouveau matériel et vous avertir lorsque vous pouvez commencer à l'utiliser.

2. Sélection de la DAW sur QconPro X.

Pour sélectionner le mode DAW, vous pouvez utiliser le mode de sélection automatique ou manuelle. Il y a un commutateur «Auto/Manuel» situé à l'arrière de QconPro X. Passez à «Auto» pour le mode automatique et «Manual» si vous voulez sélectionner une DAW manuellement selon les étapes suivantes :

2.1 Pour le mode Auto

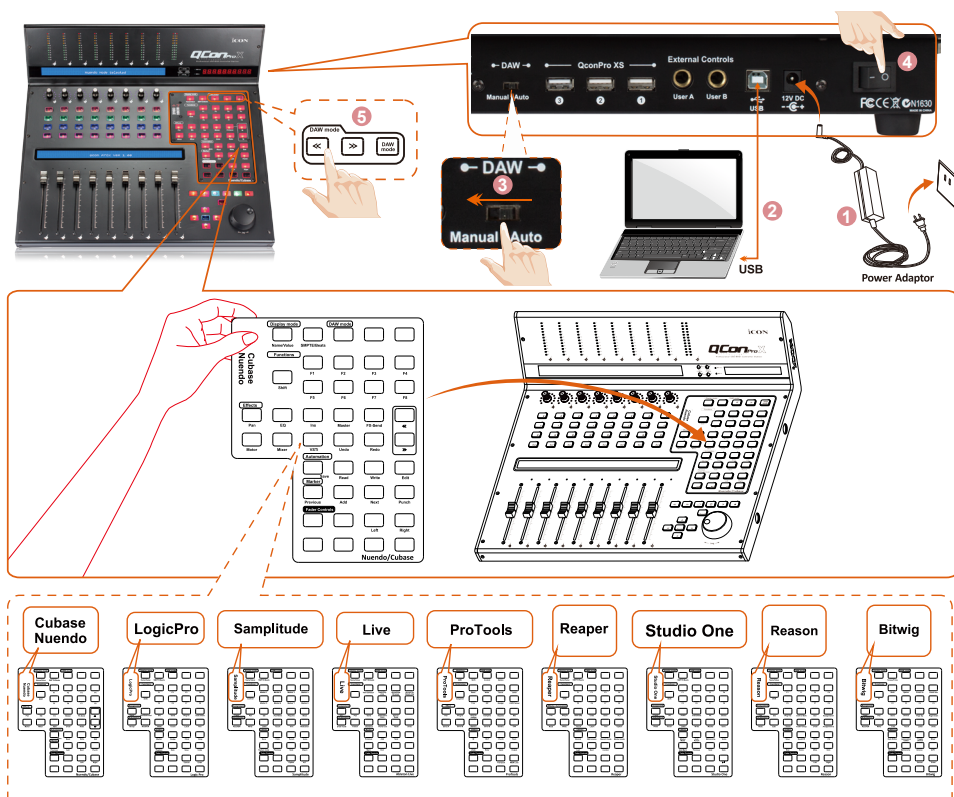
Si vous avez basculé QconPro X en mode «Auto». Une fois vous allumez l'interrupteur d'alimentation, QconPro X active le réglage de la DAW selon votre panneau en aluminium de DAW installé. Vous n'avez pas besoin de sélectionner autre chose.



2.2 Pour le mode manuel

Si vous avez basculé QconPro X en mode «Manual». Une fois vous allumez l'interrupteur d'alimentation, l'écran LCD affiche un message vous demandant de sélectionner le mode DAW. Utilisez <</>> pour parcourir la liste des DAW et appuyez sur «DAW» pour confirmer la sélection.

Astuce: QconPro X mémorise votre dernier mode DAW sélectionné et se met au même mode quelques secondes après sa mise en marche. (c.-à-d. il n'est pas nécessaire de sélectionner le mode DAW s'il est le dernier mode utilisé.)



3. Configuration de votre DAW

QconPro X intègre les protocoles Mackie Control et HUI, qui vous feront éviter beaucoup de difficultés dans la configuration de votre DAW. Il suffit d'ajouter un dispositif «Mackie Control» ou «HUI» sous le «Contrôleur MIDI» de votre logiciel. Une fois le dispositif Mackie Control ou HUI a été ajouté, sélectionnez le contrôleur QconPro X comme dispositif d'entrée/sortie MIDI dans votre DAW.

Utilisez Mackie Control pour les logiciels ci-dessous

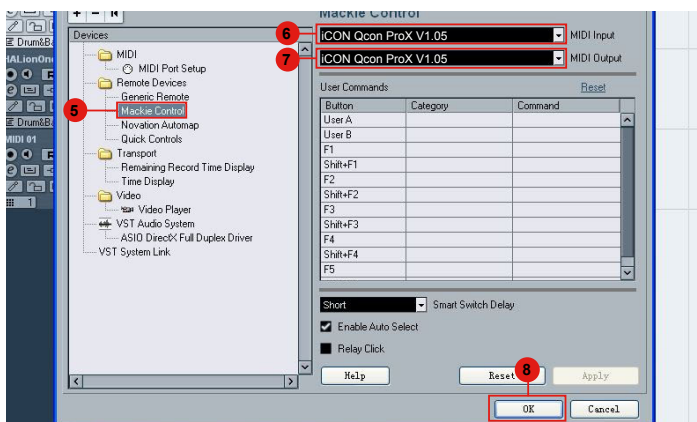
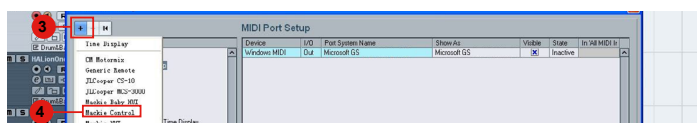
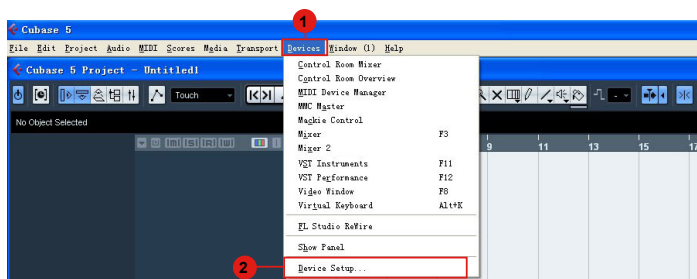
Nuendo/Cubase™, Logic Pro™, Samplitude, Bitwig™, Reason™, Reaper™, Studio One™ et Ableton Live™.

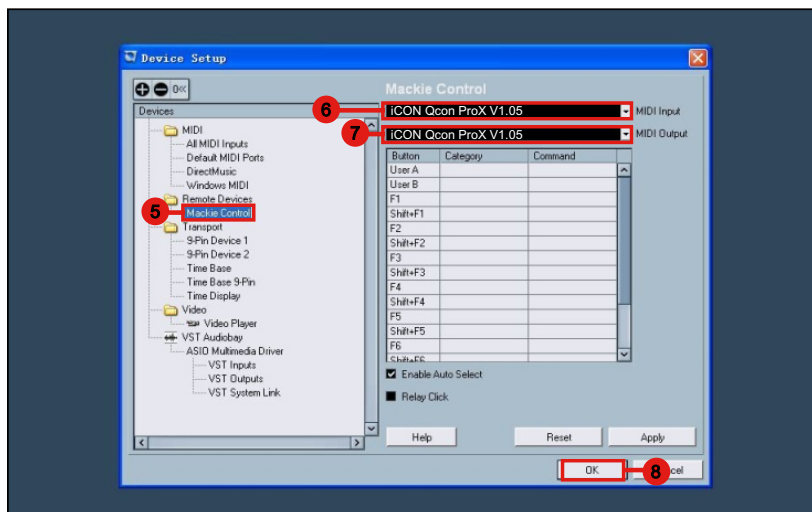
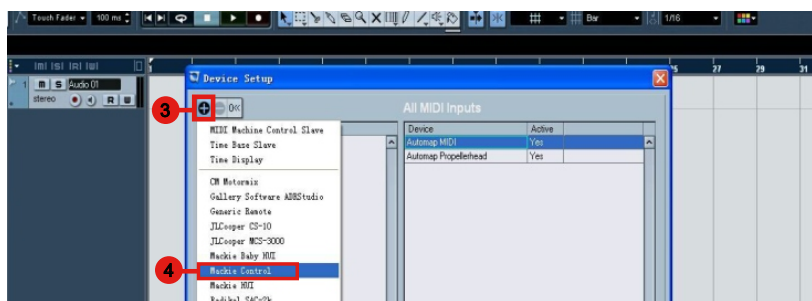
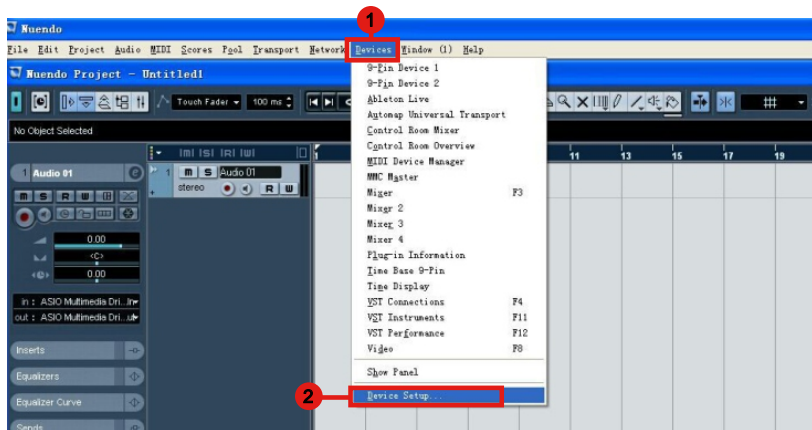
Utilisez HUI pour le logiciel ci-dessous

Pro Tools™.

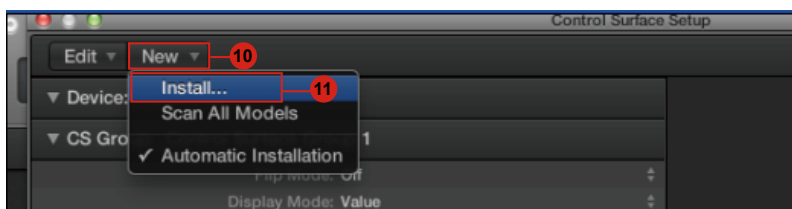
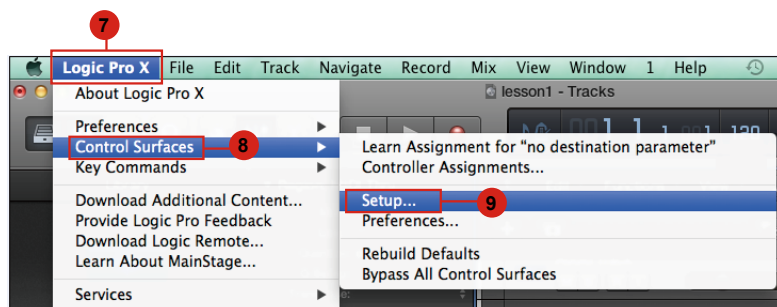
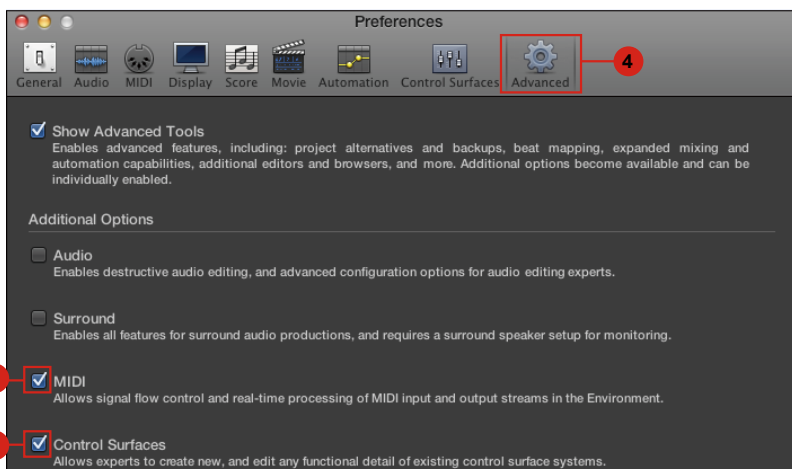
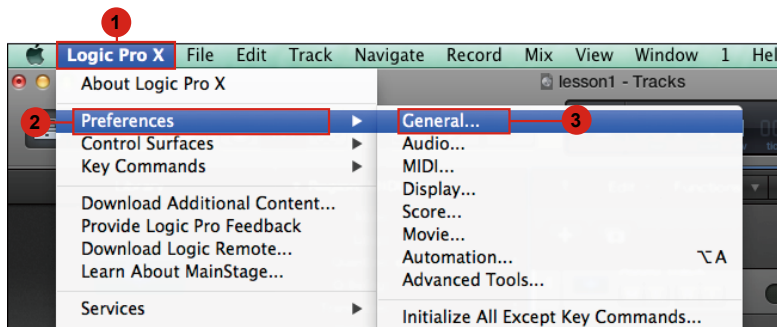
(Astuce: Vous pouvez également consulter notre site Web www.iconproaudio.com, où vous trouverez plusieurs illustrations d'installation pour différentes DAW dans la section «Démonstration d'installation» de chaque fiche produit de contrôleur (QconPro X). For DAW's not on our setup demo list, please refer to your software user manual for hardware setup.)

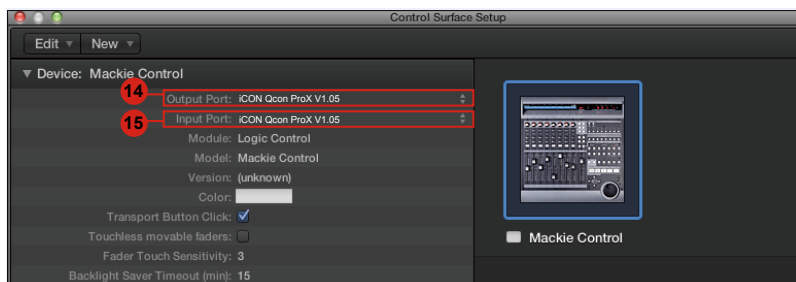
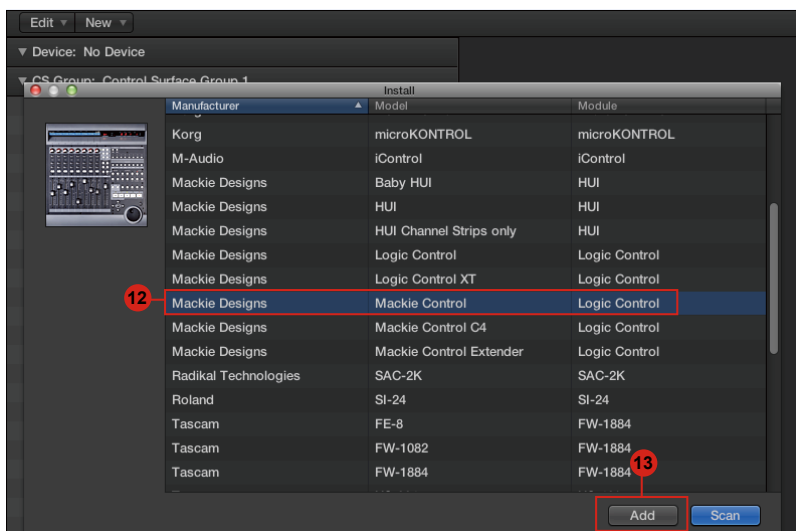
Cubase



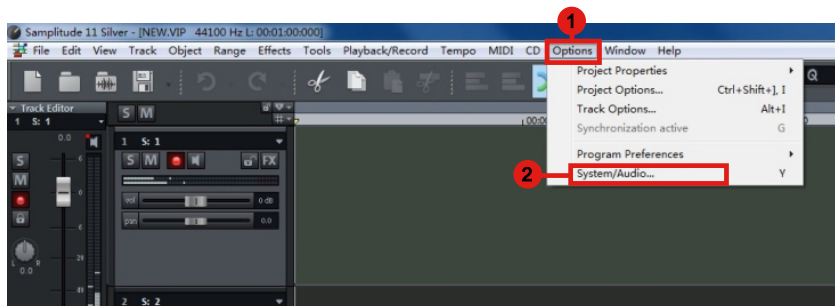


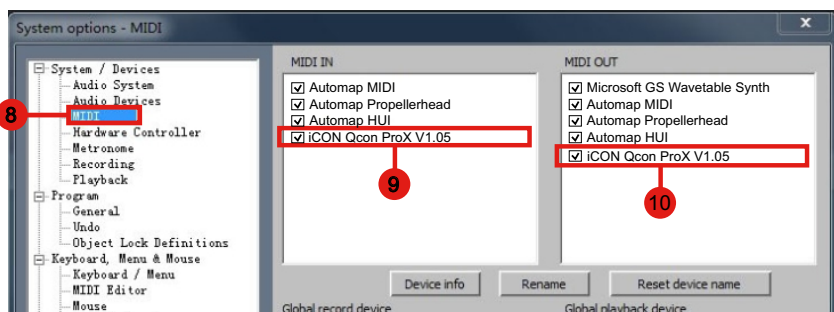
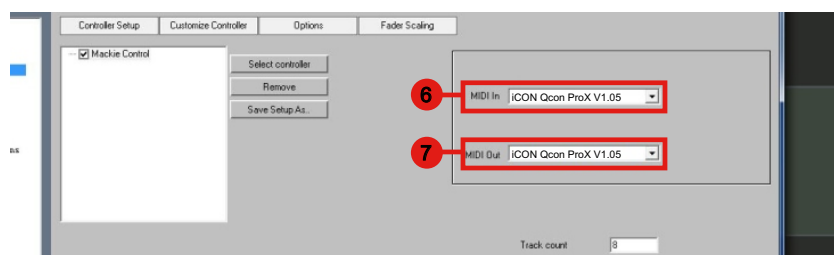
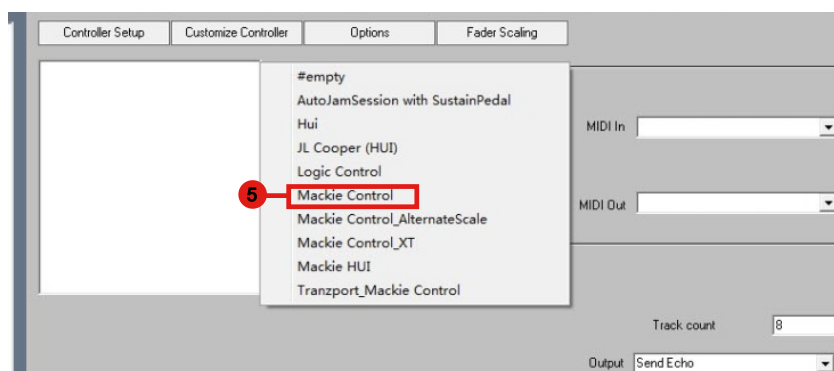
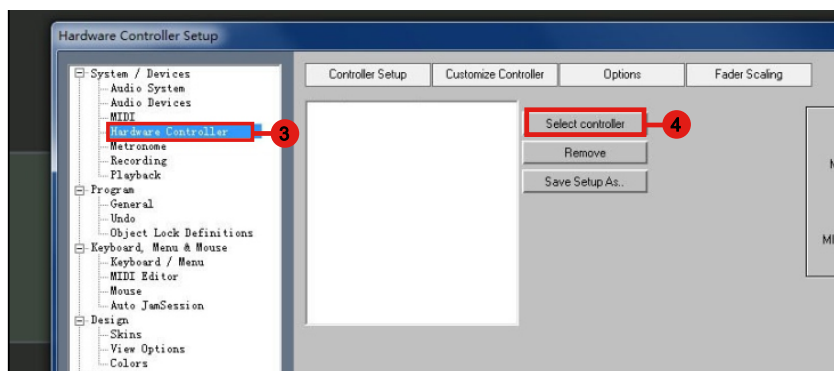
Logic Pro

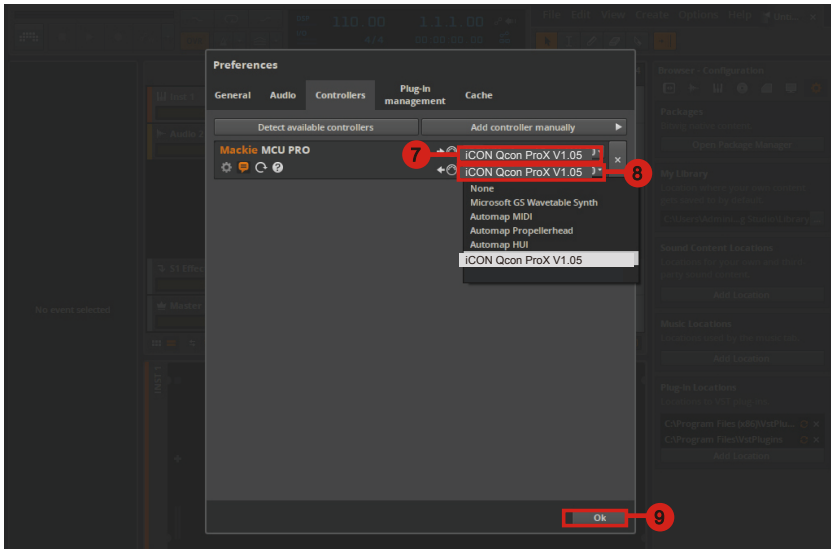
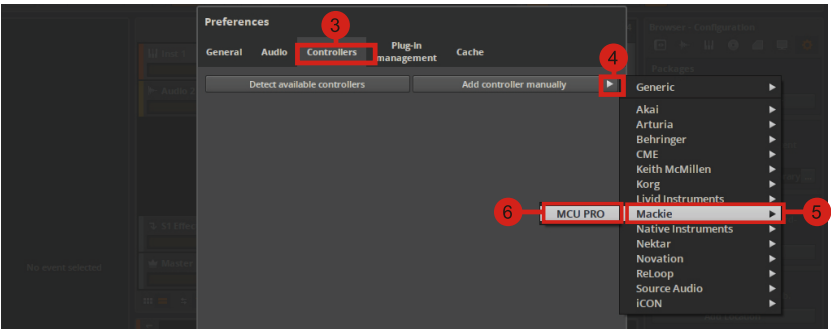
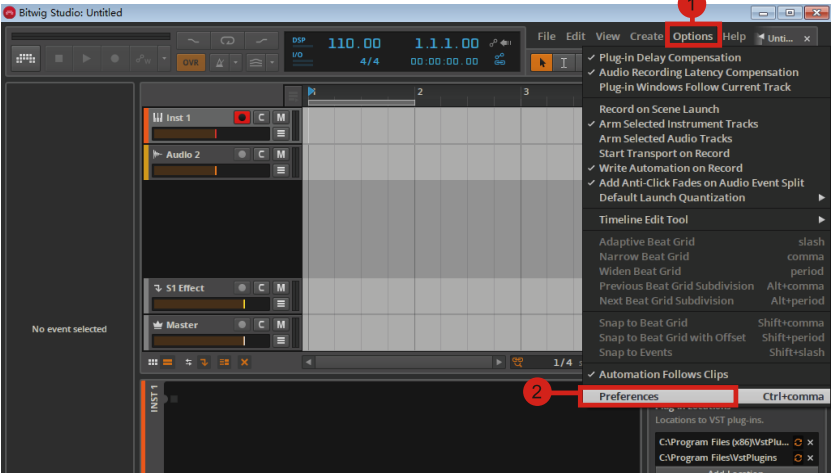


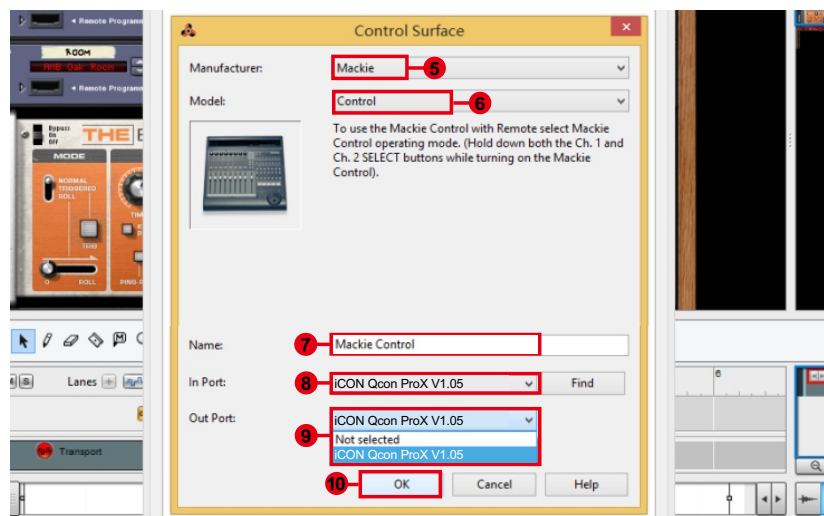
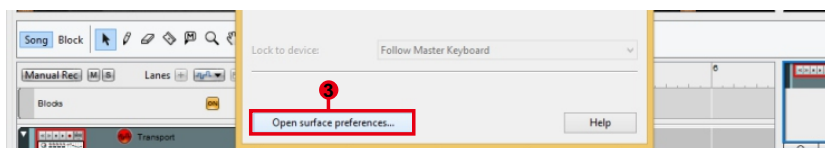
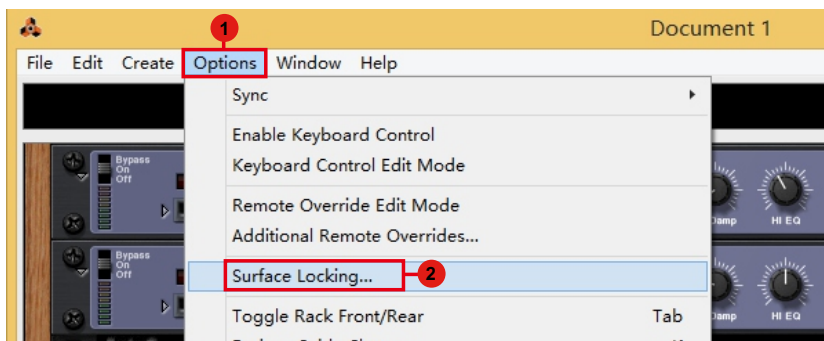


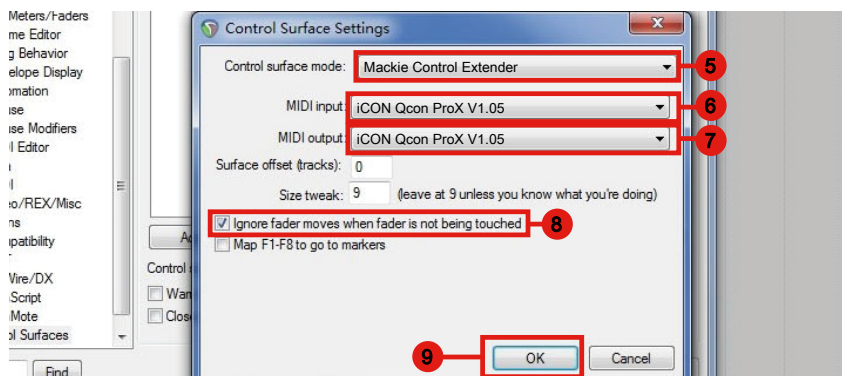
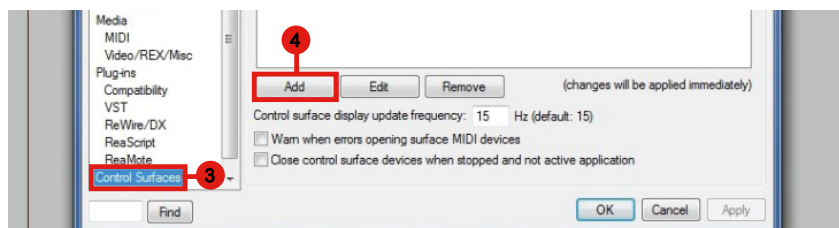
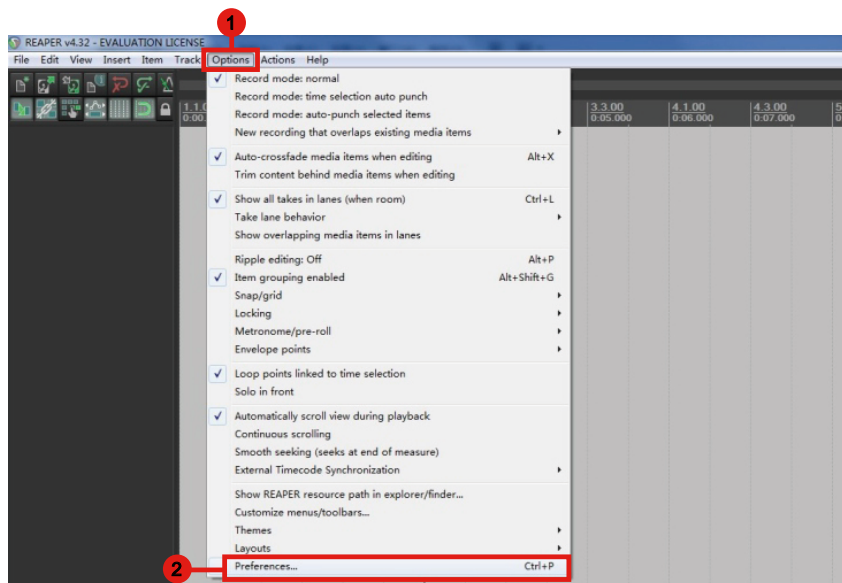
Samplitude



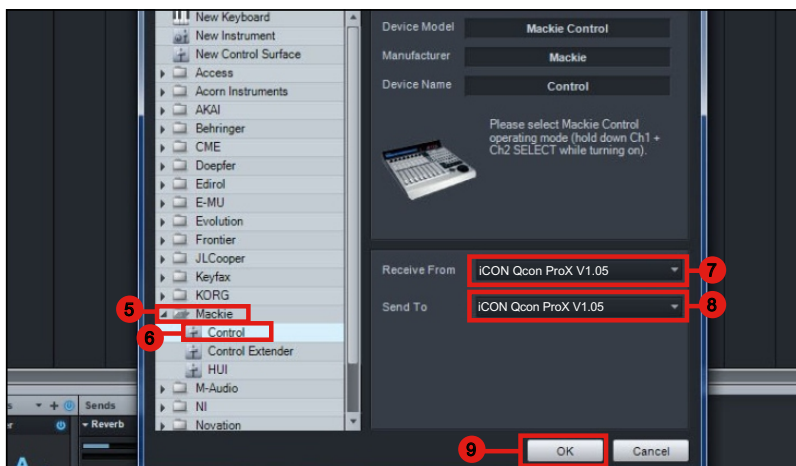
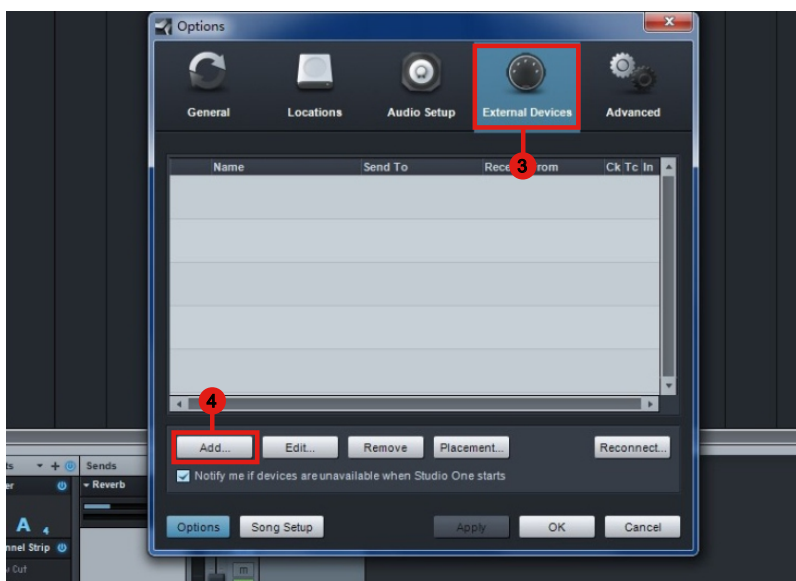
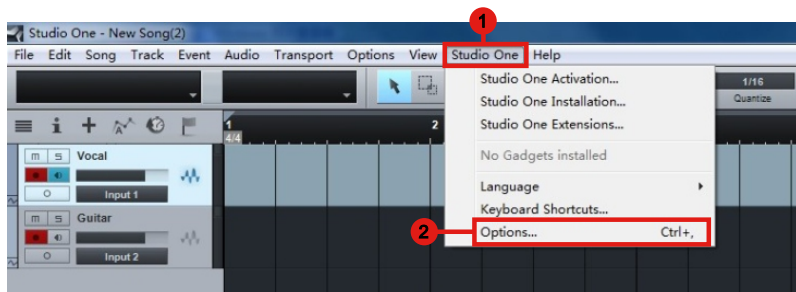




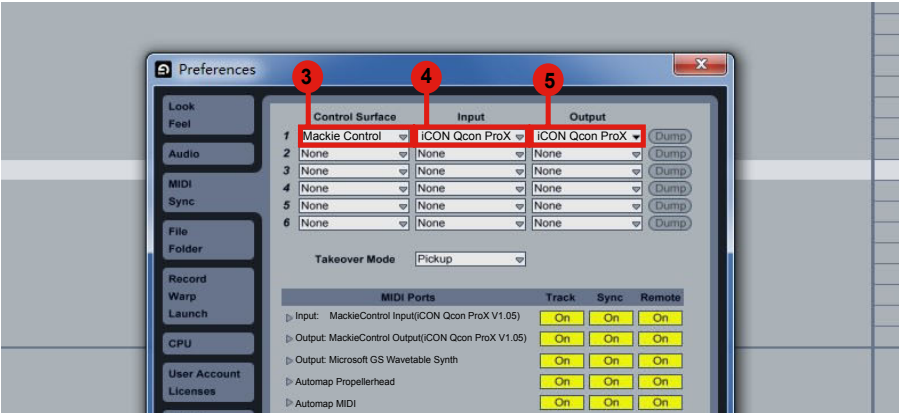
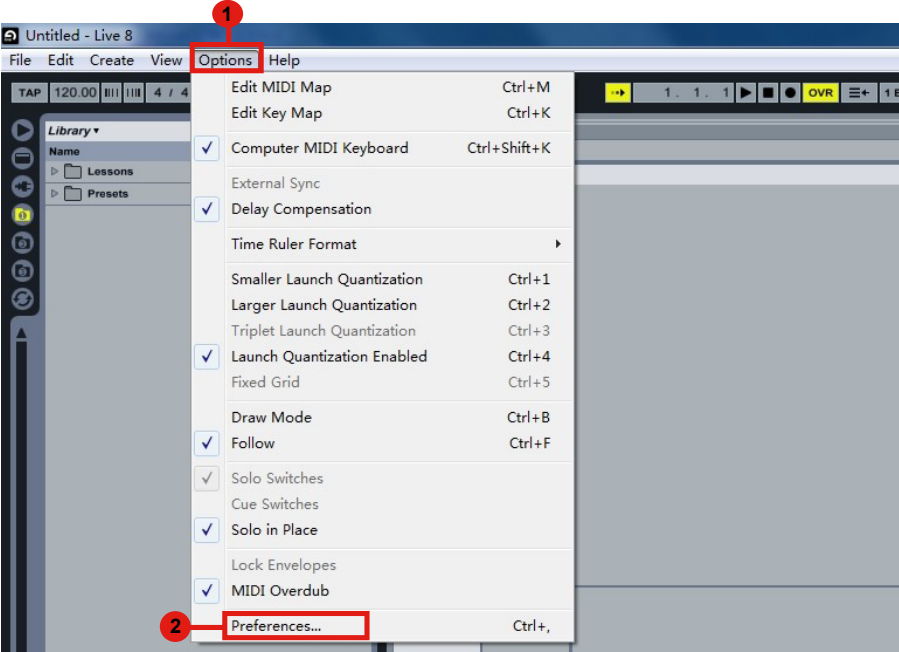




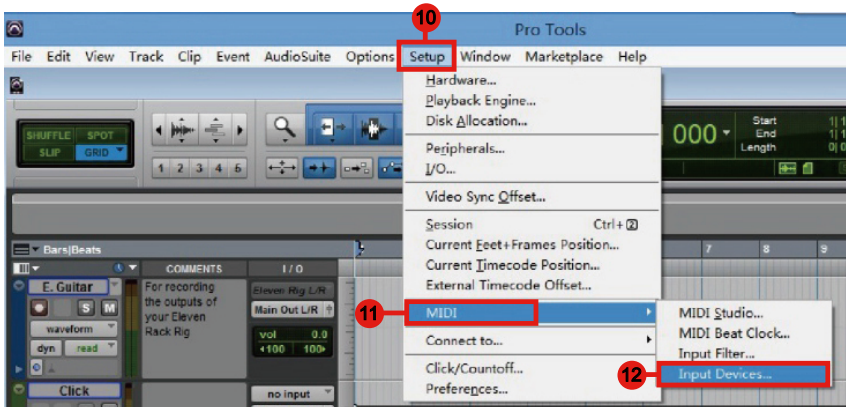
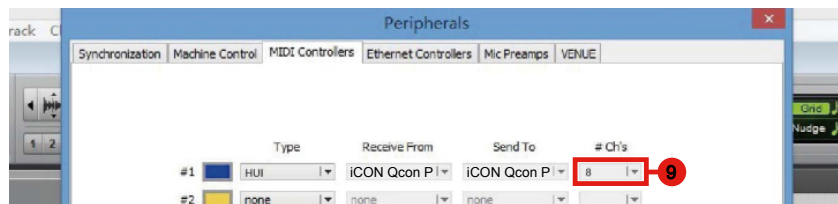
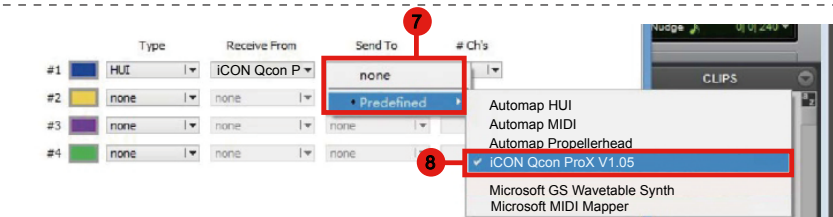
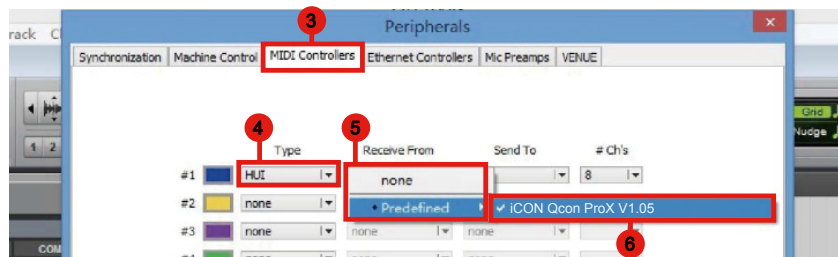
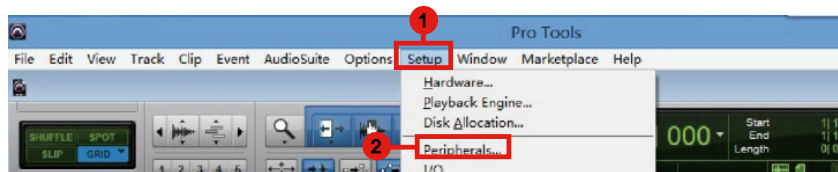
Studio One

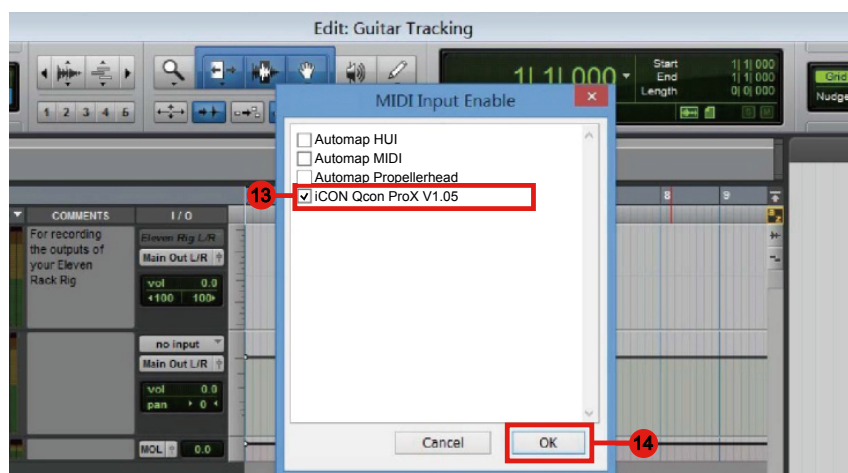


Ableton Live



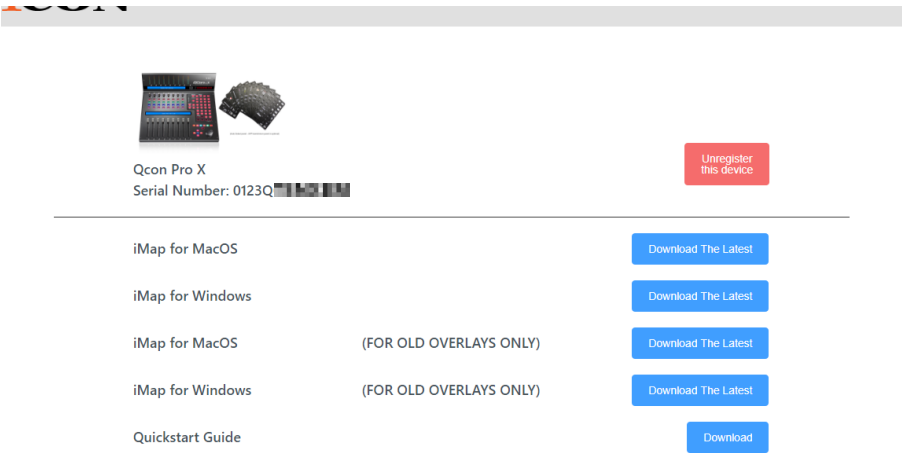
Pro Tools





Téléchargez le pilote Windows à partir de votre page personnelle d'utilisateur à l'adresse www.iconproaudio.com

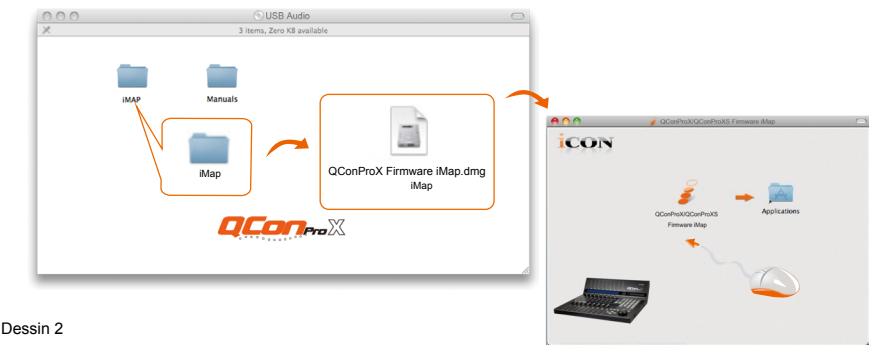
Après avoir téléchargé le fichier du pilote, veuillez cliquer dessus pour lancer le processus d'installation.



Dessin 1

1. Installation du logiciel iMap™ pour Mac SE X

Veuillez vous conformer aux procédures étape par étape, ci-dessous, pour installer le logiciel iMap™ sur Mac ES X.



Dessin 2

Remarque: En faisant « glisser et déplacer » l'icône "QconPro X" dans le répertoire "Applications", il est possible de créer un raccourci "iMap" sur le bureau du Mac.

Installation d' iMap™ sur Windows

Veillez vous conformer aux procédures étape par étape pour installer votre logiciel iMap™.

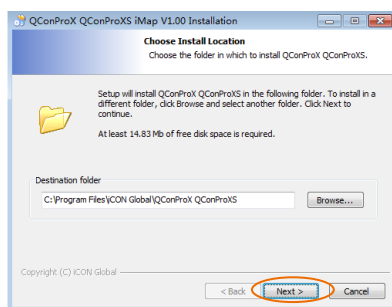
1. Allumer le Mac.

2. ITéléchargez le pilote Windows à partir de votre page personnelle d'utilisateur à l'adresse www.iconproaudio.com

Après avoir téléchargé le fichier du pilote, veuillez cliquer dessus pour lancer le processus d'installation.

3. Choisir l'emplacement d'installation

Choisir votre emplacement d'installation d'iMap™ préféré ou utiliser l'emplacement par défaut et cliquer sur « Next ».



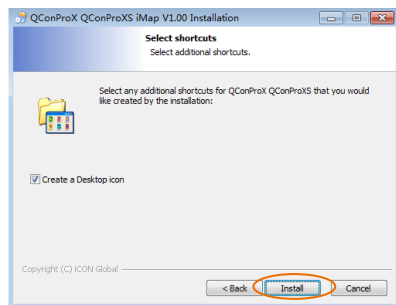
Dessin 3

4. Choisir un raccourci

Choisir le dossier de menu de démarrage dans lequel vous voudriez créer le raccourci pour l'iMap™. Cliquer ensuite sur « next ».

5. Créer un raccourci sur votre bureau

Veillez décocher la boîte si vous ne voulez pas mettre d'icône de raccourci de l'iMap™ sur votre bureau sinon, cliquer sur « Next ».



Dessin 4

6. iMap commence à s'installer

iMap a commencé à s'installer, patientez jusqu'à la fin de l'installation. Cliquer ensuite sur « Finish ».



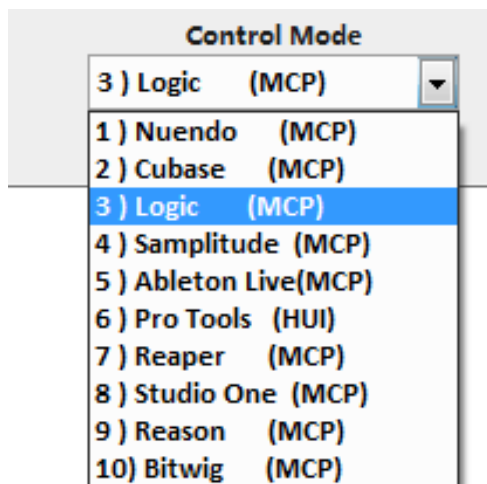
Dessin 5

7. Cliquez sur le logo iMap sur votre bureau pour lancer le logiciel iMap.



Dessin 6

Affectation du mode DAW (Mackie Control/HUI) ou Définition de fonctions MIDI avec iMap™

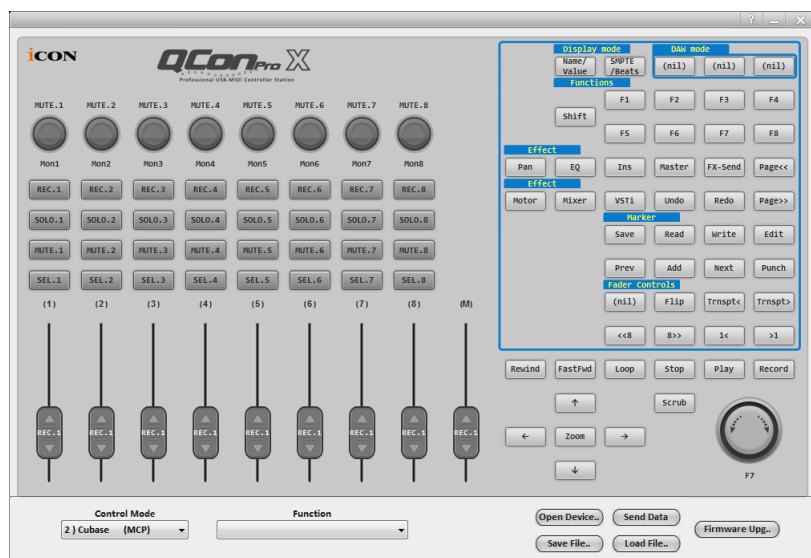


Il existe deux méthodes différentes pour la configuration de votre QconPro X. En général, il est plus simple et plus rapide de régler l'appareil sur les modes DAW pré-mappés avec le protocole Mackie Control/HUI, en fonction de votre DAW. Le dispositif intègre les protocoles DAW Mackie/HUI comme suit:

1. Nuendo (Protocole Mackie Control) - Pour Nuendo
2. Cubase (Protocole Mackie Control) – Pour Cubase
3. Logic (Protocole Mackie Control) – Pour Logic Pro X
4. Samplitude (Protocole Mackie Control) – Pour Samplitude Pro
5. Ableton Live (Protocole Mackie Control) – Pour Ableton Live
6. ProTools (Protocole HUI Control) – Pour Pro Tools
7. Reaper (Protocole Mackie Control) – Pour Reaper
8. Studio One (Protocole Mackie Control) – Pour Studio One
9. Reason (Protocole Mackie Control) – Pour Reason
10. Bitwig (Protocole Mackie Control) – Pour Bitwig

Ou vous pouvez définir chaque élément de contrôle sur votre QconPro X avec vos propres messages MIDI fournis dans le menu déroulant de la fonction iMap. Cependant, à moins que vous compreniez parfaitement la structure MIDI de votre DAW, cela peut être très ennuyant à configurer. Nous vous recommandons fortement d'utiliser les modes DAW pré-mappés, car ils sont programmés selon les préférences les plus populaires des utilisateurs, et répondent mieux à vos besoins.

Affectation du mode DAW (Mackie control/HUI) en utilisant iMap™



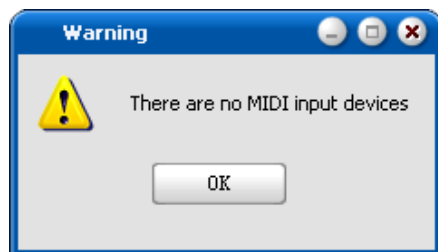
Panneau du logiciel QconPro X iMap™

Astuce: Vous pouvez également utiliser le matériel plutôt qu'iMap pour sélectionner le mode DAW. Reportez-vous à la P.13-14 pour obtenir des instructions.

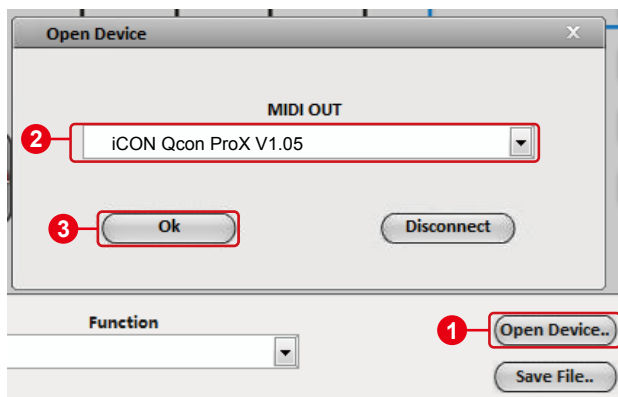
Pour commencer le mode configuration DAW, connectez votre QconPro X avec iMap. Suivez les étapes ci-dessous:

1. Connectez QconPro X à votre Mac/PC.
2. Lancez iMap et cliquez sur «Connect Device».

Remarque: Si votre QconPro X n'est pas raccordé à votre PC/Mac, un message "There are no MIDI input devices" (aucun périphérique MIDI raccordé en entrée) apparaîtra. Veuillez raccorder l'QconPro X à votre PC/mac à l'aide du câble USB fourni.

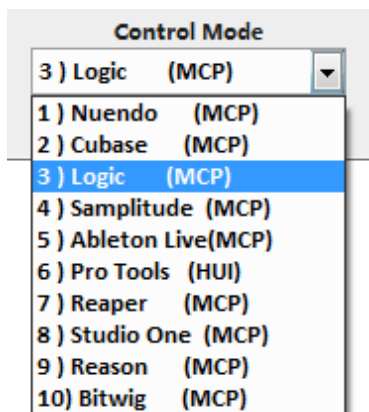


3. Sélectionnez «QconPro X» dans le menu contextuel comme votre dispositif de sortie MIDI.



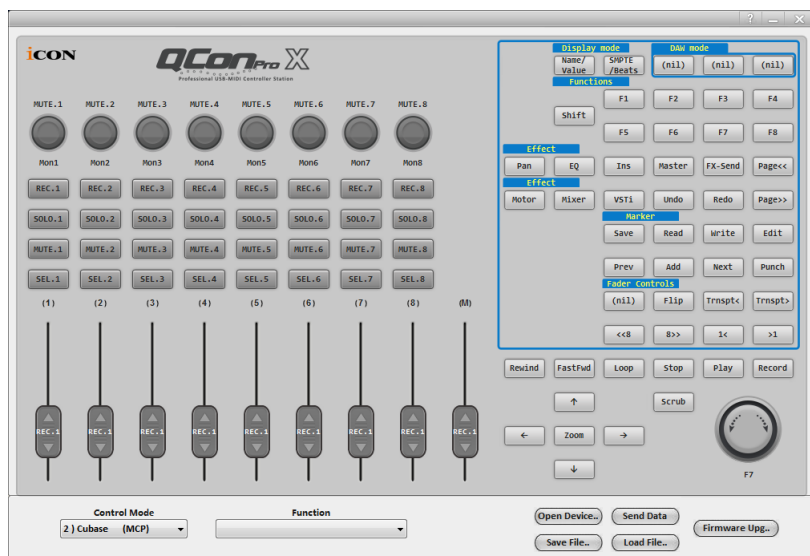
4. Selon votre DAW, sélectionnez le mode protocole de DAW Mackie/HUI dans le menu déroulant «Mode». Différents modes DAW sont listés ci-dessous:

1. Nuendo (Protocole Mackie Control) - Pour Nuendo
2. Cubase (Protocole Mackie Control) – Pour Cubase
3. Logic (Protocole Mackie Control) – Pour Logic Pro X
4. Samplitude (Protocole Mackie Control) – Pour Samplitude Pro
5. Ableton Live (Protocole Mackie Control) – Pour Ableton Live
6. ProTools (Protocole HUI Control) – Pour Pro Tools
7. Reaper (Protocole Mackie Control) – Pour Reaper
8. Studio One (Protocole Mackie Control) – Pour Studio One
9. Reason (Protocole Mackie Control) – Pour Reason
10. Bitwig (Protocole Mackie Control) – Pour Bitwig



5. Une fois que vous aurez fini de créer tous les paramètres, cliquez sur «Send Data».
6. Fermez iMap.

Affectation de messages MIDI en mode défini par l'utilisateur en utilisant iMap™

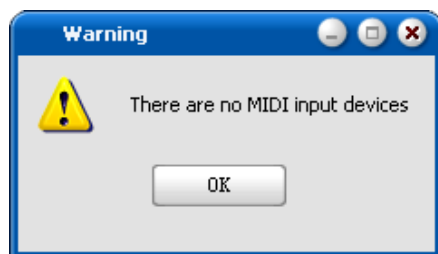


Panneau du logiciel QconPro X iMap™

Pour commencer le mode configuration «User-Defined Mode», connectez votre QconPro X avec iMap. Suivez les étapes ci-dessous:

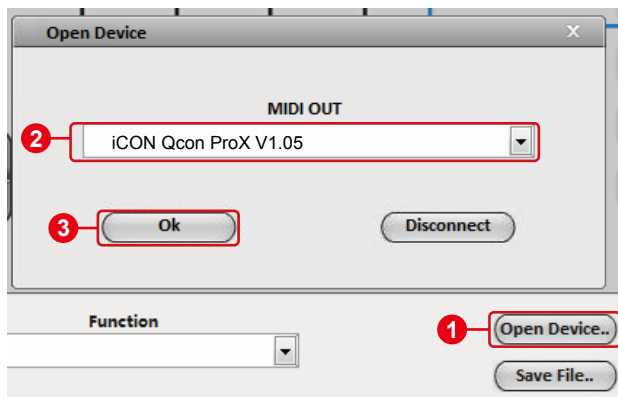
1. **Connectez QconPro X à votre Mac/PC.**
2. **Lancez iMap et cliquez sur «Connect Device».**

Remarque: Si votre QconPro X n'est pas raccordé à votre PC/Mac, un message "There are no MIDI input devices" (aucun périphérique MIDI raccordé en entrée) apparaîtra. Veuillez raccorder l'QconPro X à votre PC/ mac à l'aide du câble USB fourni.

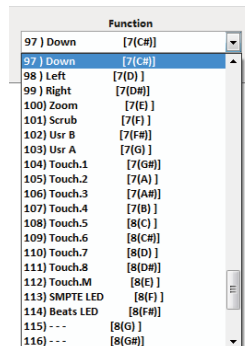
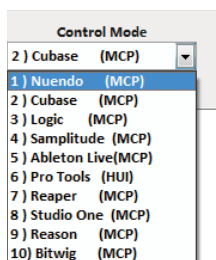


Dessin 8

3. Sélectionnez «QconPro X» dans le menu contextuel comme votre dispositif de sortie MIDI.



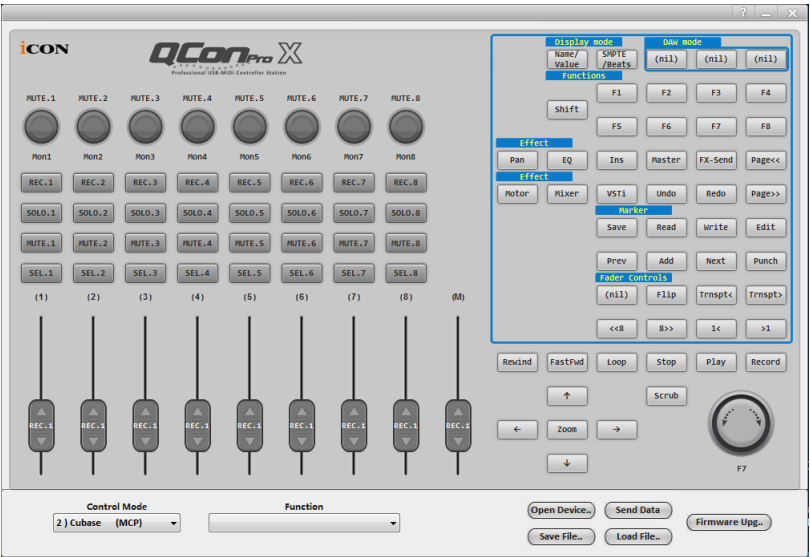
4. ① Sélectionnez le mode DAW pour choisir la DAW que vous souhaitez avoir. ② Puis sélectionnez les éléments de contrôle tels que touches, boutons (rotation/entrée), ou faders auxquels vous souhaitez affecter une nouvelle fonction midi. ③ Après avoir sélectionné un élément de contrôle, sélectionnez une fonction dans le menu déroulant «Fonctions». Voir ci-dessous pour chaque réglage d'élément de contrôle en mode défini par l'utilisateur.



5. Une fois que vous aurez fini de créer tous les paramètres, cliquez sur «Send Data».
6. Fermez iMap.

Configuration d'Élément de contrôle en mode défini par l'utilisateur

Panneau du logiciel QconPro X iMap™



Toutes les contrôles, y compris faders, boutons, touches et molette de la plate-forme M pour lesquelles vous pouvez définir vos propres messages MIDI. Les quatre types de messages comprennent «Pitch» (pas de sillonnage), «Note», «Programme» et valeurs «CC» que vous pouvez régler en fonction de l'élément de contrôle. Reportez-vous au tableau ci-dessous pour consulter les valeurs de réglage des contrôles disponibles. Aussi, en fonction de votre DAW, sélectionnez le protocole de contrôle approprié (MCP ou HUI) pour établir la communication entre votre plate-forme M et la DAW. Reportez-vous au tableau ci-dessous pour consulter les protocoles de contrôles proposés pour les différentes DAW.

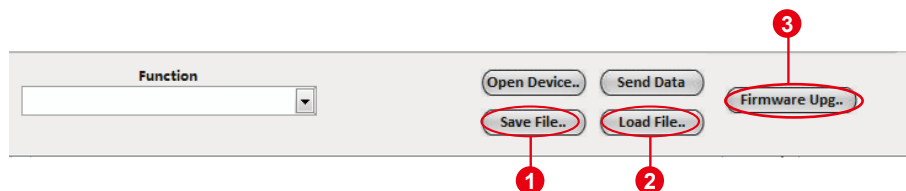
«Protocoles de contrôles proposés pour les différentes DAW»

Nuendo	MCP
Cubase	MCP
Logic Pro X	MCP
Samplitude Pro	MCP
Ableton Live	MCP
Pro Tools	HUI
Reaper	MCP
Studio One	MCP
Reason	MCP
Bitwig	MCP

«Éléments de contrôle»

Control protocol	Control	Element	Available MIDI message setting values		
			Message type	Channel	Message
MCP	Faders	Slide	Pitch	1-9	0-127
			CC		Bank MSB to Poly Mode On
Touch sensitive		Note	-	C(-1) to G(9)	
HUI		Slide	CC	-	0-9
	Touch sensitive	CC	-	0-100	
MCP	Knobs	Rotate	CC	-	Bank MSB to Poly Mode On
		Enter	Note	-	C(-1) to G(9)
HUI		Rotate	CC	-	0-9
		Enter	CC	-	0-100
MCP	JogWheel	Rotate	CC	-	0-9
HUI		Rotate	CC	-	0-9
MCP	Buttons	All buttons except "Lock", "<<",">>","DAW"button	Note	-	C(-1) to G(9)
HUI		All buttons except "Read", "Write", "Touch", "Latch","Trim", "Off","Plug-in"	CC	-	0-100

Autres fonctions iMap™



1. Bouton "Save file"

Cliquer sur ce bouton pour enregistrer vos configurations actuelles. Le fichier est un fichier « .QconPro X ».

2. Bouton "Load file"

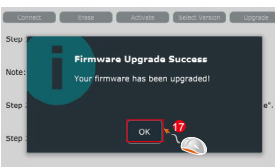
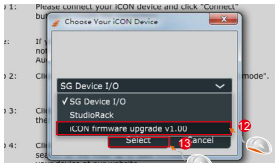
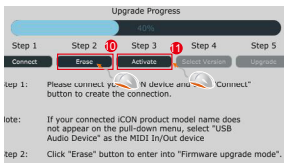
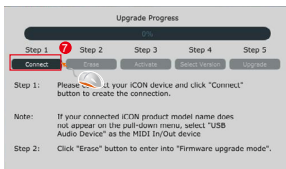
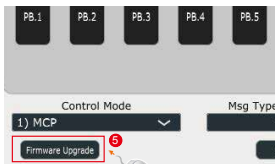
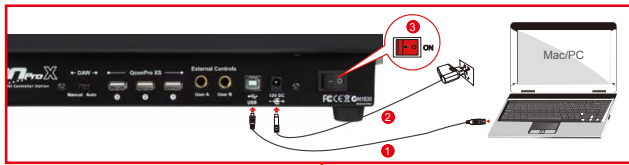
Cliquer sur ce bouton pour charger un fichier de configuration « .QconPro X » précédemment enregistré pour votre QconPro X.

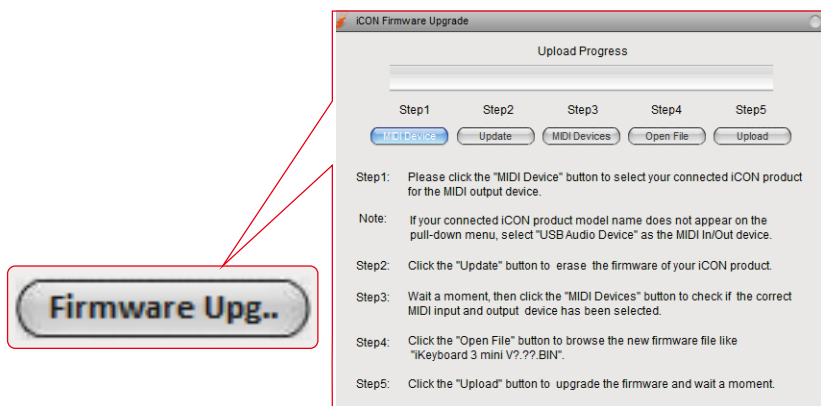
3. Bouton "Mise à niveau du micrologiciel"

Cliquez sur ce bouton pour accéder à la fenêtre de mise à niveau du micrologiciel d'QconPro X. Reportez-vous à la p.33 pour la procédure de mise à niveau du micrologiciel.

Mise à niveau du micrologiciel

QconPro X functional firmware upload procedure





Connectez QconPro X à votre Mac/PC avec le câble USB fourni et lancez iMap. Cliquez sur «Firmware Upgrade» pour ouvrir la fenêtre et suivez les étapes ci-dessous pour effectuer la mise à niveau.

Avertissement: Le processus de téléchargement du fichier du microprogramme «DOIT» être terminé jusqu'au bout et ne doit pas être interrompu, autrement l'unité risque de ne pas être restaurée, dans ce cas, elle doit être retournée au centre de service de réparation avant d'être réactivée.

Étape 1: Cliquez sur le premier bouton «MIDI Device» pour sélectionner QconPro X en tant que dispositif de sortie MIDI.

Remarque: Si QconPro X ne figure pas dans le menu déroulant, sélectionnez «USB Audio Device» comme périphérique d'entrée/sortie MIDI.

Étape 2: Cliquez sur «Update» pour supprimer le microprogramme. Un message apparaît une fois le microprogramme a été supprimé avec succès.

Étape 3: Patientez quelques secondes jusqu'au redémarrage complet de l'unité, puis cliquez sur le troisième bouton «MIDI Devices», pour vérifier si le dispositif d'entrée/sortie MIDI a été correctement sélectionné.

Étape 4: Cliquez sur «Open File» pour atteindre le nouveau microprogramme tel que «QconPro X V1.00.BIN».

Étape 5: Cliquez sur «Upload» pour mettre à niveau le microprogramme, et patientez jusqu'à la fin.

Restaurer les paramètres par défaut

Pour restaurer vos paramètres QconPro X par défaut, il suffit de lancer iMap et importer les paramètres d'origine (c.à.d. sans apporter aucune modification) au dispositif en suivant les étapes ci-dessous.

1. Connectez QconPro X avec le câble USB fourni et lancez le logiciel iMap.

2. Cliquez sur le bouton «MIDI Device» et sélectionnez «QconPro X» comme dispositif d'entrée/sortie MIDI.

Remarque: *Si QconPro X n'apparaît pas dans le menu déroulant, sélectionnez audio USB comme dispositif d'entrée/sortie MIDI.*

3. Cliquez sur «Send Data» pour télécharger le réglage sur votre QconPro X.

4. Fermer iMap, puis éteignez et rallumez QconPro X.

Spécifications

Connecteur:	Vers ordinateur	USB (type standard)
	Vers extender	Connecteur USB (Type B)
Alimentation:		12V/2.5A DC
Consommation électrique:		2.0A or less
Poids:		6kg (13.2lb)
Dimensions:		473(L) x 416(W) x 188(H)mm
		18.62"(L) x 16.38"(W) x 7.4"(H)

Entretien et réparations

Si vous devez faire réparer votre "QconPro X ", suivre ces instructions.

Consultez notre centre d'aide en ligne sur <http://support.iconproaudio.com/hc/en-us>, pour plus d'informations, de connaissances et de téléchargements tels que.

1. FAQ
2. Téléchargements
3. En savoir plus
4. Forum

Le plus souvent, vous trouvez des solutions sur ces pages. Si vous ne trouvez pas une solution, demandez un ticket d'assistance à notre Service à la clientèle en ligne (ACS) via le lien ci-dessous, et notre équipe d'assistance technique vous apportera une aide dès que possible.

Allez à <http://support.iconproaudio.com/hc/en-us>, connectez-vous pour soumettre un ticket ou cliquez sur « Submit a ticket » sans avoir à vous connecter.

Dès réception de votre ticket, notre équipe d'assistance vous aide à résoudre le problème que vous avez avec votre appareil ICON ProAudio.

Pour envoyer des produits défectueux pour réparation:

1. Confirmer que le problème ne provienne pas d'une erreur de manipulation ou de périphériques externes.
2. Conserver ce manuel de l'opérateur. Nous n'en avons pas besoin pour réparer l'unité.
3. Emballer l'unité dans son emballage original y compris la carte et la boîte. Ceci est très important. Si vous avez perdu l'emballage, assurez-vous de bien avoir emballé l'unité. ICON n'est pas responsable de dégât occasionnés par un emballage qui ne soit pas d'usine.
4. Envoyer au centre de SAV d'ICON ou au bureau des renvois autorisé. Consultez le lien ci-dessous pour connaître nos centres de services et les points de service de distribution:

Si vous êtes à Hong Kong

Envoyer le produit à :

BUREAU EN ASIE:

**Unit F, 15/F., Fu Cheung Centre,
No. 5-7 Wong Chuk Yueng Street, Fotan,
Sha Tin, N.T., Hong Kong.**

Si vous êtes à Europe

Envoyer le produit à :

Sound Service

GmbHEuropean

HeadquarterMoriz-Seeler-Straße

3D-12489 Berlin

Telephone: +49 (0)30 707 130-0

Fax: +49 (0)30 707 130-189

E-Mail: info@sound-service.eu

Si vous êtes à North America

Envoyer le produit à :

North America

**Mixware, LLC – U.S. Distributor
11070 Fleetwood Street – Unit F.
Sun Valley, CA 91352; USA
Tel.: (818) 578 4030**

Contact: www.mixware.net/help

5. For additional update information please visit our website at:
www.iconproaudio.com



天猫官方旗舰店



天猫店iconproaudio旗舰店

抖音号



抖音iCON艾肯

哔哩哔哩



B站iCONProAudio

微信公众号



微信号iCON-PRO

官方售后QQ



4006311312.114.qq.com

中国地区用户

Twitter



www.twitter.com/iconproaudio

Instagram



www.instagram.com/iconproaudio

Facebook



www.facebook.com/iconproaudio

Youtube



www.youtube.com/iconproaudio

Website



www.iconproaudio.com

Support



support.iconproaudio.com

Dashboard



iconproaudio.com/dashboard/

www.iconproaudio.com