



# QCon<sup>EX</sup>G2

USB-MIDI Controller Station

Steuerung mit motorisierten Fadern für Produktion  
MIDI/ Audio



User manual



**ACHTUNG:** Um die Gefahr eines Brandes oder Stromschlags zu verringern, sollten Sie dieses Gerät weder Regen noch Feuchtigkeit aussetzen. Um die Gefahr eines Stromschlags zu verringern, sollten Sie weder Deckel noch Rückwand des Geräts entfernen. Im Innern befinden sich keine Teile, die vom Anwender gewartet werden können. Überlassen Sie die Wartung qualifiziertem Fachpersonal. Der Blitz mit Pfeilspitze im gleichseitigen Dreieck soll den Anwender vor nichtisolierter "gefährlicher Spannung" im Geräteinnern warnen. Diese Spannung kann so hoch sein, dass die Gefahr eines Stromschlags besteht. Das Ausrufezeichen im gleichseitigen Dreieck soll den Anwender auf wichtige Bedienungs- und Wartungsanleitungen aufmerksam machen, die im mitgelieferten Informationsmaterial näher beschrieben werden.

## Wichtige Sicherheitsvorkehrungen

1. Lesen Sie alle Anleitungen, bevor Sie das Gerät in Betrieb nehmen.
2. Bewahren Sie diese Anleitungen für den späteren Gebrauch gut auf.
3. Bitte treffen Sie alle beschriebenen Sicherheitsvorkehrungen.
4. Befolgen Sie die Anleitungen des Herstellers.
5. Benutzen Sie das Gerät nicht in der Nähe von Wasser oder Feuchtigkeit.
6. Verwenden Sie zur Reinigung des Geräts nur ein feuchtes Tuch.
7. Blockieren Sie keine Belüftungsöffnungen. Nehmen Sie den Einbau des Geräts nur entsprechend den Anweisungen des Herstellers vor.
8. Bauen Sie das Gerät nicht in der Nähe von Wärmequellen wie Heizkörpern, Wärmeklappen, Öfen oder anderen Geräten (inklusive Verstärkern) ein, die Hitze erzeugen.
9. Setzen Sie die Sicherheitsfunktion des polarisierten oder geerdeten Steckers nicht außer Kraft. Ein polarisierter Stecker hat zwei flache, unterschiedlich breite Pole. Ein geerdeter Stecker hat zwei flache Pole und einen dritten Erdungsstift. Der breitere Pol oder der dritte Stift dient Ihrer Sicherheit. Wenn der vorhandene Stecker nicht in Ihre Steckdose passt, lassen Sie die veraltete Steckdose von einem Elektriker ersetzen.
10. Schützen Sie das Netzkabel dahingehend, dass niemand darüber laufen und es nicht geknickt werden kann. Achten Sie hierbei besonders auf Netzstecker, Mehrfachsteckdosen und den Kabelanschluss am Gerät.
11. Ziehen Sie den Netzstecker des Geräts bei Gewittern oder längeren Betriebspausen aus der Steckdose.
12. Überlassen Sie die Wartung qualifiziertem Fachpersonal. Eine Wartung ist notwendig, wenn das Gerät auf irgendeine Weise, beispielsweise am Kabel oder Netzstecker beschädigt wurde, oder wenn Flüssigkeiten oder Objekte in das Gerät gelangt sind, es Regen oder Feuchtigkeit ausgesetzt war, nicht mehr wie gewohnt betrieben werden kann oder fallen gelassen wurde.

# Inhalt

Einführung .....	4
What's in the package? .....	4
So registrieren Sie Ihr ICON Pro Audio-Produkt in Ihrem persönlichen Konto .....	5
Merkmale .....	6
Layout Deckplatte .....	7
Layout Geräterückseite .....	9
Layout der Bodenplatte .....	10
Erste Schritte (Verbunden mit QconEX G2 (1 - 3 Einheiten)).....	11
QconEX G2 Controller anschließen .....	11
Cubase .....	14
Logic Pro .....	16
Pro Tools.....	18
Erste Schritte .....	20
QconEX G2 Controller anschließen .....	20
Cubase .....	22
Nuendo .....	23
Logic Pro .....	24
Samplitude.....	25
Bitwig .....	27
Reason .....	28
Reaper.....	29
Studio One.....	30
Ableton Live.....	31
Pro Tools.....	32
Audition.....	33
Sonar .....	34
Laden Sie den Windows-Treiber von Ihrer persönlichen Benutzerseite unter <a href="http://www.iconproaudio.com">www.iconproaudio.com</a> herunter .....	36
iMap™ Software-Installation für Windows .....	37
iMap™ QconEX G2 Software-Bedienfeld .....	39
Anschlüsse .....	40
Mise à niveau du micrologiciel.....	41
Rückstellung zu den Werkseinstellungen.....	44
Technische Daten.....	45
Wartung und Reparatur .....	46

# Einführung

Vielen Dank, dass Sie sich für den ICON USB-Audio-Aufnahme-Schnittstelle der QconEX G2 Baureihe entschieden haben. Wir haben vollstes Vertrauen darin, dass dieses Produkt Ihnen jahrelang zuverlässige Dienste leisten wird. Sollten sie aber aus irgendwelchen Gründen nicht vollauf zufrieden sein, werden wir unser Möglichstes tun, diesen Zustand zu beheben.

Auf den folgenden Seiten finden Sie eine detaillierte Beschreibung des USB-Audio-Aufnahme-Schnittstelle der QconEX G2 Baureihe sowie einen Überblick über die Bedienelemente auf der Vorder- und Rückseite des Geräts, eine Schritt-für-Schritt Anleitung für Setup und Betrieb, sowie sämtliche technischen Details.

Bitte registrieren Sie das Produkt unter dem folgenden Link auf unserer Website: [www.iconproaudio.com/registration](http://www.iconproaudio.com/registration).

Befolgen Sie dazu Schritt für Schritt das Verfahren. Beginnen Sie mit der Eingabe der Seriennummer des Geräts sowie Ihrer persönlichen Daten usw. Indem Sie Ihr Produkt online registrieren, können Sie unseren Service und Kundendienst durch unsere Kundendienstzentrale über unsere Website unter [www.iconproaudio.com](http://www.iconproaudio.com) in Anspruch nehmen. Außerdem werden alle für Ihr Konto registrierten Produkte auf Ihrer persönlichen Produktseite aufgeführt, wo Sie aktuelle Informationen wie Firmware-/Treiber-Updates, Software-Bundles, Benutzerhandbücher usw. für Ihr Gerät herunterladen können.

Wie bei den meisten elektronischen Geräten empfehlen wir Ihnen dringend, die Originalverpackung aufzubewahren. In dem unwahrscheinlichen Fall, dass das Produkt zur Reparatur eingeschickt werden muss, ist die Originalverpackung (oder ein gleichwertiger Ersatz) erforderlich.

Mit entsprechender Pflege und ausreichender Luftzirkulation werden Sie Ihr USB-Audio- Aufnahme-Schnittstelle der QconEX G2 e Baureihe viele Jahre lang problemlos betreiben können. Wir empfehlen, dass Sie Ihre Seriennummer in dieser Bedienungsanleitung notieren, um eventuell später darauf zurückgreifen zu können.

## What's in the package?

- USB Controller mit Anschlagdynamik x 1
- Quick Start Guide x 1
- Schraubendreher x 1
- USB-Anschlusskabel x 1
- Netzteiladapter x 1



# ***So registrieren Sie Ihr ICON Pro Audio-Produkt in Ihrem persönlichen Konto***

## **1. Überprüfen Sie die Seriennummer Ihres Geräts**

Gehen Sie zu <http://iconproaudio.com/registration> oder scannen Sie den untenstehenden QR-Code



Geben Sie die Seriennummer Ihres Geräts und die anderen erforderlichen Informationen auf dem Bildschirm ein. Klicken Sie auf „Submit“.

Daraufhin wird eine Meldung mit den Daten Ihres Geräts wie dem Modellnamen und der Seriennummer angezeigt. – Klicken Sie auf „Register this device to my account“ oder wenden Sie sich unseren Kundendienst, falls eine andere Meldung angezeigt wird

## **2. Melden Sie sich als bestehender Benutzer bei Ihrer persönlichen Benutzerseite an oder registrieren Sie sich als neuer Benutzer**

Bestehender Benutzer: Melden Sie sich bei Ihrer persönlichen Benutzerseite an, indem Sie Ihren Benutzernamen und Ihr Passwort eingeben.

Neuer Benutzer: Klicken Sie auf „Sign Up“ und geben Sie alle Informationen ein.

## **3. Laden Sie alle nützlichen Materialien herunter**

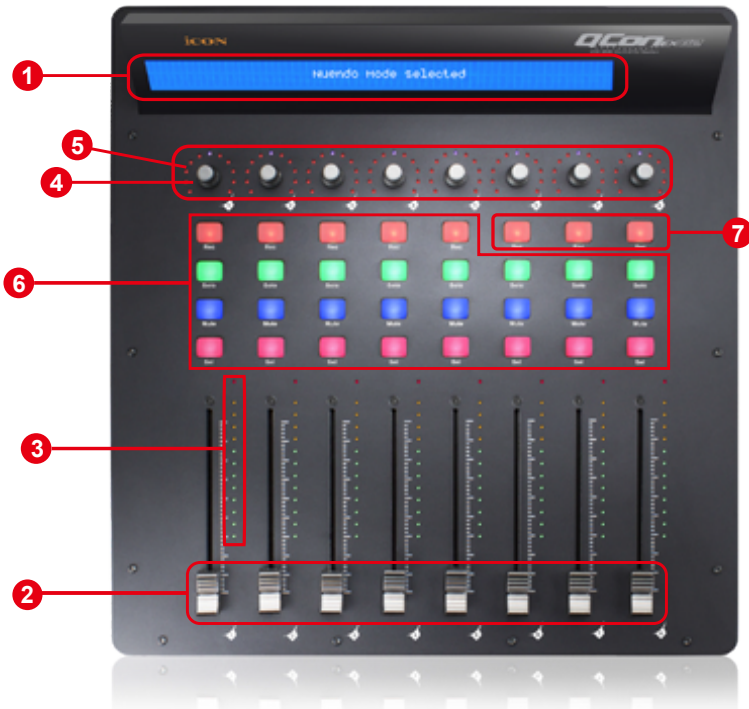
Auf dieser Seite werden alle für Ihr Konto registrierten Geräte angezeigt. Jedes Produkt wird zusammen mit allen verfügbaren Dateien wie Treiber, Firmware, Benutzerhandbuch in verschiedenen Sprachen sowie Software-Bundles zum Herunterladen aufgeführt. Stellen Sie sicher, dass Sie die erforderlichen Dateien wie zum Beispiel Treiber heruntergeladen haben, bevor Sie mit der Installation des Geräts beginnen.

# Merkmale



- 8 berührungsempfindliche motorisierte Kanalfader
- 12-stellige LED-Anzeige für Eingangskanäle
- 8 x Drehregler mit dualer Funktion (Eingabe & Drehen)
- 11-stellige LED-Fassung für die Regler, um deren Position anzuzeigen
- Großes hintergrundbeleuchtetes LCD zur Anzeige von Kanalname, Steuerwerten usw. für jeden Kanal
- Beleuchtete Tasten für jeden Kanal einschließlich Aufnahme, Solo, Stumm, Auswahl und Monitor
- Mackie Control und HUI Universal Emulation
- iMap - MIDI Selbst-Mappingsoftware für benutzerdefinierten Modus (MIDI-Learn) mitgeliefert
- Erweiterbare Steuerfläche mit 32 Kanälen und drei Einheiten von QconEX G2 und QconPro G2
- User A und User B Cinch (1/4" TRS) Anschlüsse zum Anschluss von Pedalen
- Klassenkonform mit Windows XP, Vista (32-Bit), Windows 7 (32-Bit und 64-Bit) sowie Mac OS X (IntelMac)
- USB 2.0 Konnektivität
- Firmware-Upgrade, einfach erhältlich über eine USB-Verbindung und die iMap-Software
- Robustes Aluminium- und Metallgehäuse mit Kensington Schlossport

# Layout Deckplatte



**Bitte beachten Sie:** Die Funktionen sind für DAWs etwas unterschiedlich. Bitte schlagen Sie in Ihrer DAW-Anleitung die Funktionen nach und überlappen Sie die mitgelieferte Maskenbeschriftung entsprechend Ihrer derzeit benutzten DAW. Die nachstehende Beschreibung basiert auf den Funktionen in Apple Logic .

## 1. Hintergrundbeleuchtetes LCD-Display

Das zweizeilige hintergrundbeleuchtete LCD-Display zeigt die Parameterwerte während der Einstellung an und gibt Feedback zu Kanalauswahl, Betriebsmodus und mehr.

## 2. Kanalfader

Die acht 100-mm motorisierten Fader werden allgemein zur Steuerung der Tracklautstärke Ihrer DAW benutzt. Abhängig von Ihrer DAW können Sie „Flip“ zum Umschalten der Funktion dieser Fader zur Änderung andere Einstellungen benutzen. Sie sind alle berührungsempfindlich und ermöglichen die Überschreibung der Automation, sobald ein Fader berührt wird. Außerdem sind sie motorisiert; sie bewegen sich automatisch und reflektieren den aktuellen Pegel des gewählten Kanals in Ihrer DAW-Anwendung. Jegliche Automation, die in einem Projekt aufgezeichnet wurde, wird durch die Faderpositionen reflektiert. Alle Parametereinstellungen mit diesen Fadern werden direkt auf dem darüberliegenden LCD-Display angezeigt.

### 3. Messung der Kanalebene

Das 12-Segment LED markiert die jeweilige Kanalebene.

### 4. Encoder mit Doppelfunktion

Der Encoder mit Doppelfunktion funktioniert als Drucktaste und Drehknopf. Durch Drücken eines Encoders können Betriebsmodi oder Displayanzeigen über der Kanalleiste geändert werden. Durch Drehen eines Encoders können je nach zugewiesener Funktion die Schwenkung und das Übertragungsniveau des Kanals oder Plug-In Parameter eingestellt werden.

### 5. Encoder-LED

Das 11-Segment LED's, das den Encoder umgibt, leuchtet und markiert somit die relative Drehposition, ohne dass ein Blick auf den Computer notwendig ist.

### 6. Steuertasten

#### Aufnahmekanal-Steuertasten

**REC-Tasten** - Aktivieren und deaktivieren den Aufnahmestatus des zugeordneten Kanals. Die Taste leuchtet rot, wenn der Kanal scharf ist.

**SOLO-Tasten** - Ein- und ausschalten des Solostatus des zugeordneten Kanals. Die Taste leuchtet grün, wenn der Solostatus des Kanals eingeschaltet ist und andere Kanäle werden stummgeschaltet. Sie können mehrere Solokanäle einschalten, indem Sie die SOLO-Tasten anderer Kanäle drücken.

**MUTE-Tasten** - Aktivieren und deaktivieren den Stummschaltstatus des zugeordneten Kanals. Die Taste leuchtet blau, wenn der Kanal stummgeschaltet ist. Stummschaltung des Kanals.

**SEL-Tasten** - Die SEL-Tasten aktivieren die zugeordneten Kanäle in der DAWSoftware, um eine bestimmte Operation auszuführen (beim Einstellen des EQ mit den ZUWEISBAREN ENCODERN wird beispielsweise die SEL-Taste zur Auswahl des einzustellenden Kanals benutzt). Nach Auswahl des Kanals leuchtet die rote LED der zugeordneten SEL-Taste.

### 7. DAW-Auswahl

QconEX G2 hat integrierte Mackie-Steuerprotokolle & HUI für unterschiedliche DAW's wie Cubase™, Samplitude™, Ableton Live™ und Logic Pro™. Durch Auswahl der korrekten DAW und des Mackie-Steuerprotokolls (HUI) bildet QconEX G2 automatisch die Hauptfunktionen ab und arbeitet nahtlos mit jener DAW.

**<< / >> Tasten** - Diese Pfeiltasten werden zum Scrollen durch die DAW-Liste benutzt. Der DAW-Name wird im LCD angezeigt.

**DAW-Taste** - Zur Eingabe der DAW-Auswahl drücken.

Zur Änderung des QconEX G2 DAW-Modus schalten Sie den Hauptschalter aus und wieder ein, um den DAW-Auswahlmodus aufzurufen. Wählen Sie die gewünschte DAW mit „<<“ / „>>“ in der Liste.

**(Hinweis:** Bevor Sie das DAW wählen, müssen Sie die „Unit Number“ für QconEX G2 wählen)

**Tipp:** DAW-Taste kann nicht aktiviert werden, wenn eine DAW's-Software läuft.

**Tipps:** QconEX G2 speichert den zuletzt gewählten DAW-Modus und schaltet in diesen Modus wenige Sekunden, nachdem das Gerät eingeschaltet wurde. (Sie müssen den DAW-Modus nicht wählen, wenn Sie den zuletzt gewählten Modus benutzen wollen.)

## Layout Geräterückseite



### 1. User A / User B Cinch (1/4" TRS) Buchsen

Diese 1/4" TRS-Buchsen können an Fußpedalen oder zur Aktivierung Ihrer gewählten Funktionen angeschlossen werden. Zur Einstellung ihrer Parameter wählen Sie im Mackie-Steuermodus USER A und USER B Parameter.

### 2. USB-Port

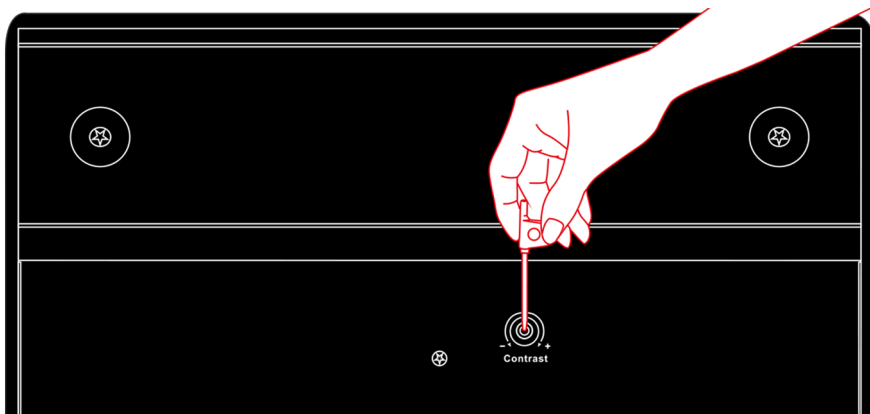
Schließen Sie Ihren QconEX G2 über diesen USB-Port an Ihrem Mac/PC an.

### 3. 12 V/5 A Netzteileingang

Schließen Sie hier das mitgelieferte Netzteil an.

**(Bitte beachten Sie:** QconEX G2 arbeitet nicht ohne das mitgelieferte Netzteil. Die USB-Spannungsversorgung reicht zum Betrieb des QconEXG2 nicht aus.)

# Layout der Bodenplatte



## 1. LCD-Kontrasteinstellung

Drehen Sie den Einstellknopf mit dem mitgelieferten Schraubendreher, um den Kontrast des LCD einzustellen. Drehen Sie ihn gegen den Uhrzeigersinn, um den Kontrast zu verringern, und erhöhen Sie ihn im Uhrzeigersinn.

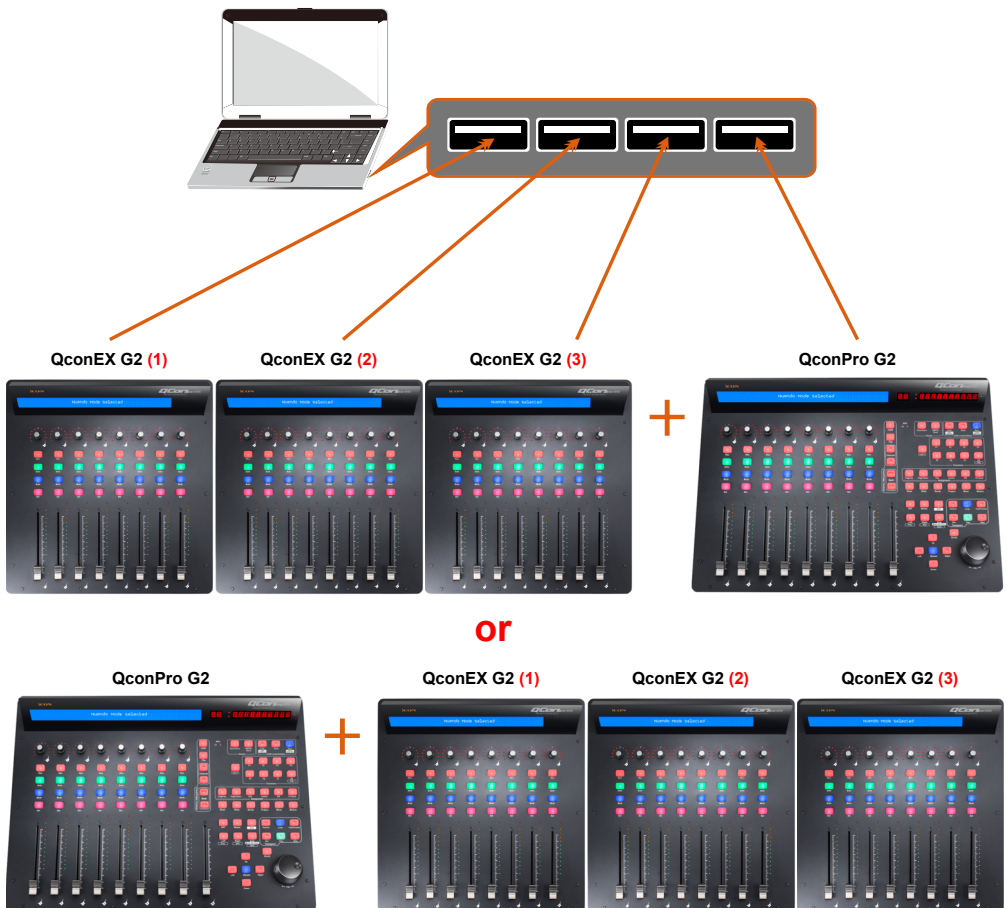
# Erste Schritte (Verbunden mit QconEX G2 (1 - 3 Einheiten))

## QconEX G2 Controller anschließen

### 1. QconEX G2 über den USB-Port an Ihrem Mac/PC anschließen

Wählen Sie einen USB-Port auf Ihrem Mac/PC und schließen Sie das breite (flache) Ende des USB-Kabels an. Schließen Sie das andere Ende des Kabels am QconEX G2 an. Ihr Mac/PC erkennt die neue Hardware automatisch und teilt Ihnen mit, dass sie betriebsbereit ist.

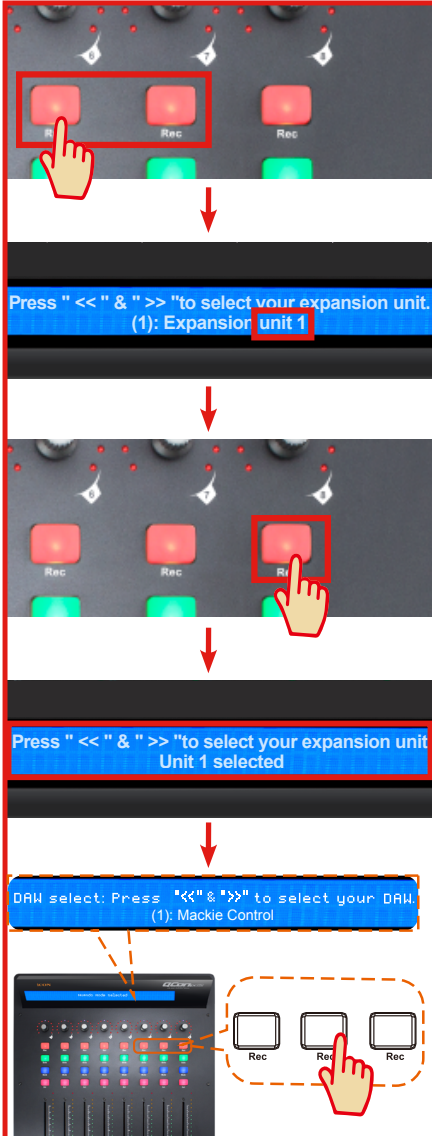
*(Tipp: Wir empfehlen Ihnen die Nutzung des ICON's CubeHub USB-Hubs, mit welchem Sie bis zu drei Einheiten von QconEX G2 anschließen können, falls Sie QconEX G2 nicht direkt an den USB-Anschluss Ihres Computers anschließen.)*



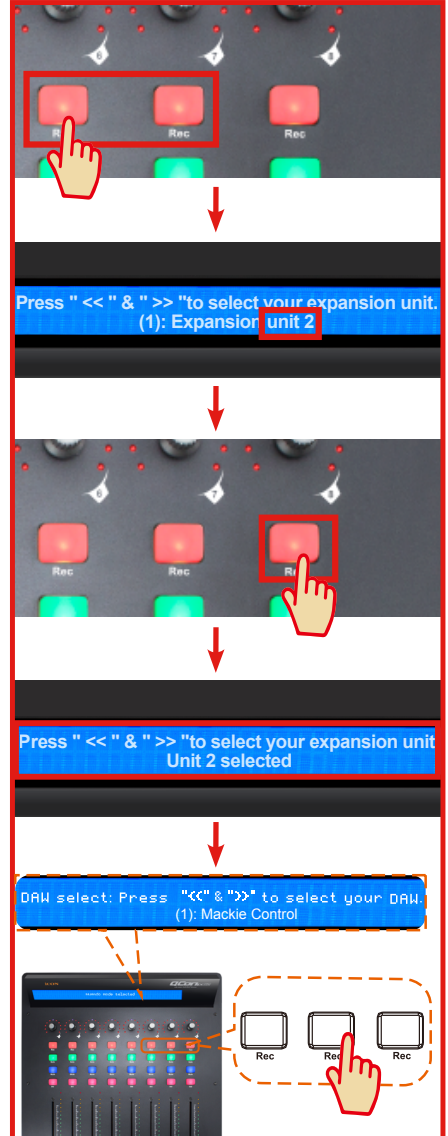
## 2. DAW wählen.

Drücken Sie </> zum Scrollen durch die DAW-Liste nachdem Sie die DAW-Taste zur Auswahl gedrückt haben.

### 1 QconEX G2 (1)

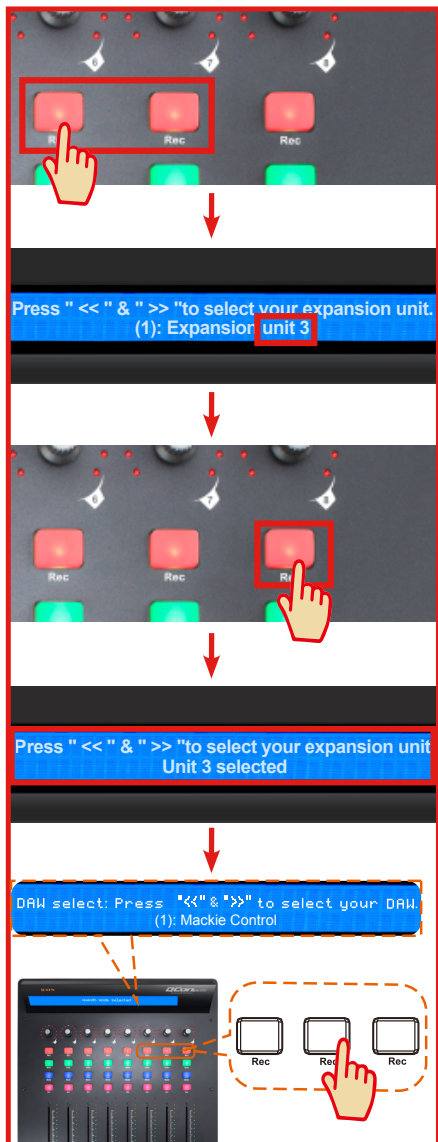


### 2 QconEX G2 (2)

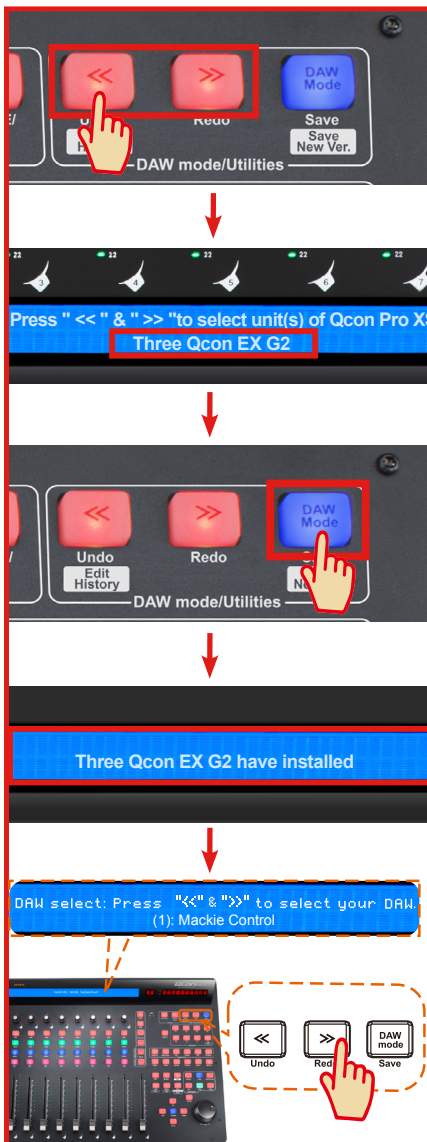




### 3 QconEX G2 (3)



### 4 QconPro G2



### 3. DAW einstellen

Der QconPro G2 besitzt ein integriertes Mackie Control und ein HUI-Protokoll, das Ihnen erhebliche Schwierigkeiten beim Einrichten des Geräts an Ihrer DAW erspart. Fügen Sie einfach das „Mackie Control“ oder das „HUI“-Gerät unter „MIDI-Controller“ in Ihrer Software hinzu. Nachdem das Mackie Control oder das HUI-Gerät hinzugefügt wurde, wählen Sie den QconPro G2-Controller als MIDI-Eingangs- und -Ausgangsgerät in Ihrer DAW.

Benutzen Sie für die unten aufgeführte Software das Mackie Control  
Nuendo/Cubase™, Logic Pro™, Samplitude, Bitwig™, Reason™, Reaper™, Studio One™  
und Ableton Live™.

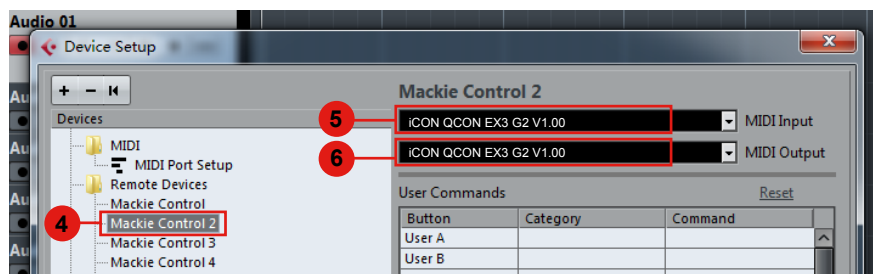
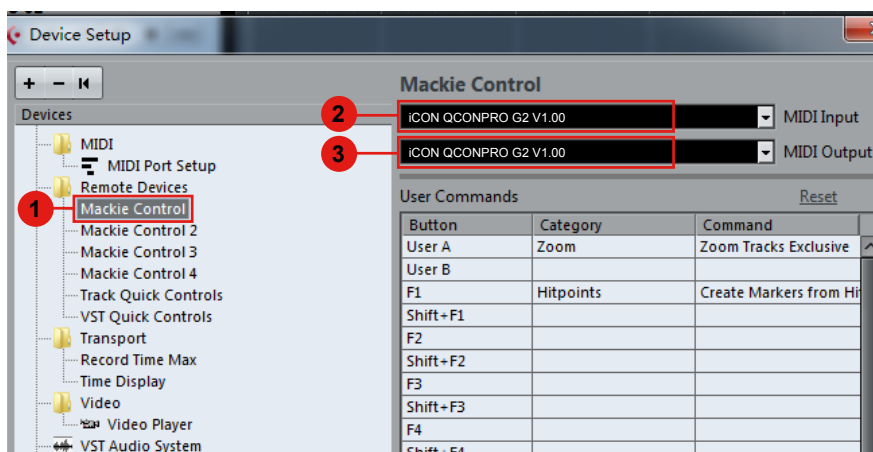
In der folgenden Software verwenden Sie bitte Logic Pro Mackie Control Logic Pro.

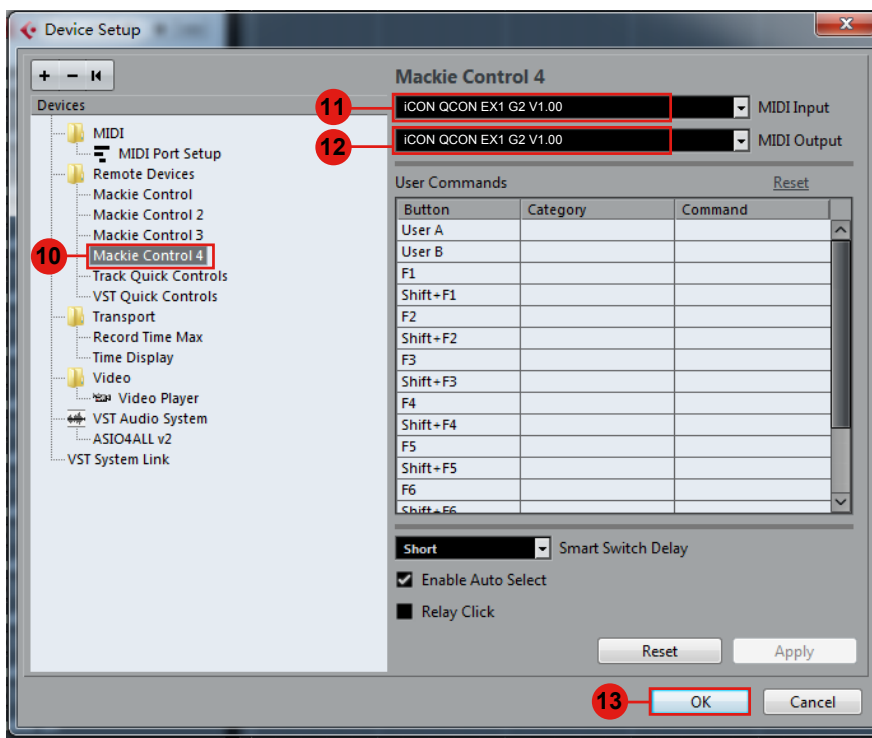
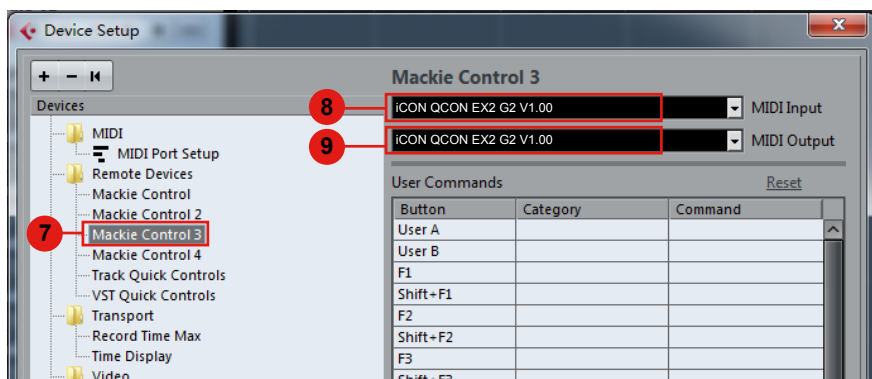
Benutzen Sie für die unten aufgeführte Software das HUI  
Pro Tools™..

*(Tipp: Sie können auch unserer Website unter [www.iconproaudio.com](http://www.iconproaudio.com) besuchen, auf der Sie Abbildungen zur Einrichtung für verschiedene DAWs im Abschnitt „Setup-Demo“ der Produktseite für jeden Controller (QconEX G2) finden.*

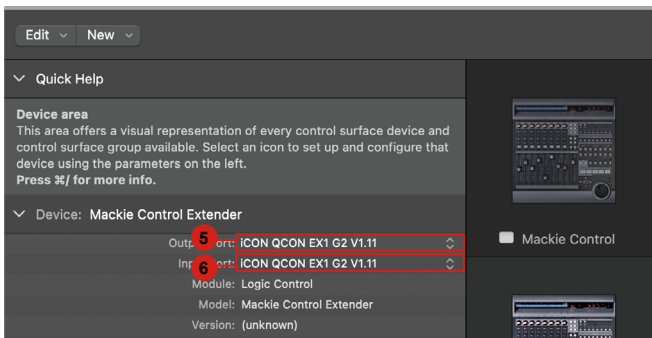
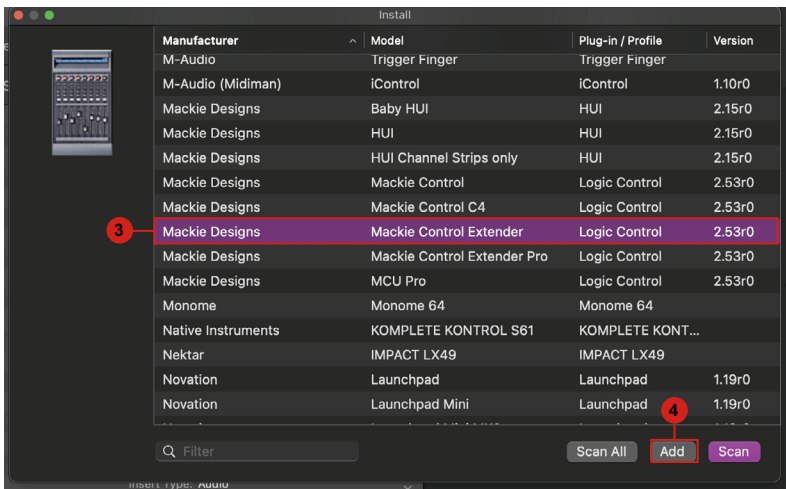
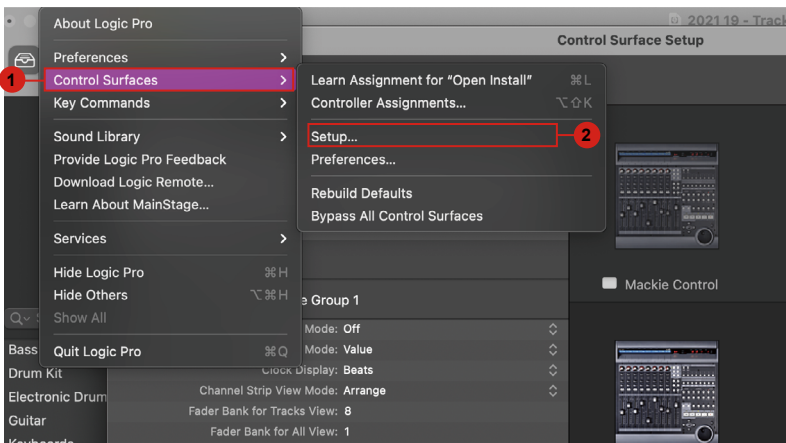
*Für DAWs, die sich nicht in unserer Setup-Demolisten befinden, schlagen Sie für den Hardwaresetup in Ihrem Software-Benutzerhandbuch nach.)*

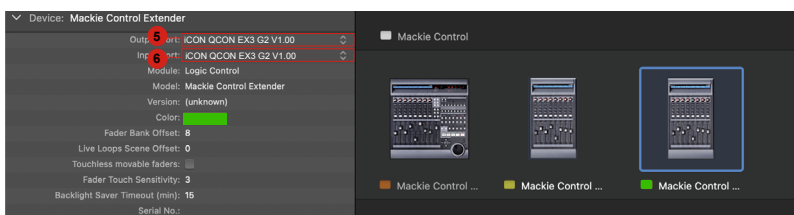
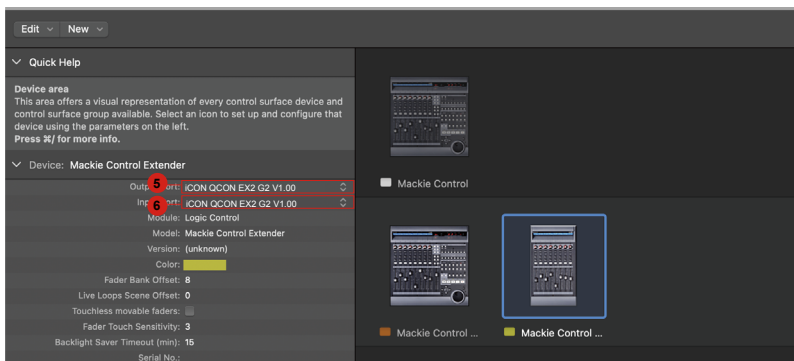
## Cubase



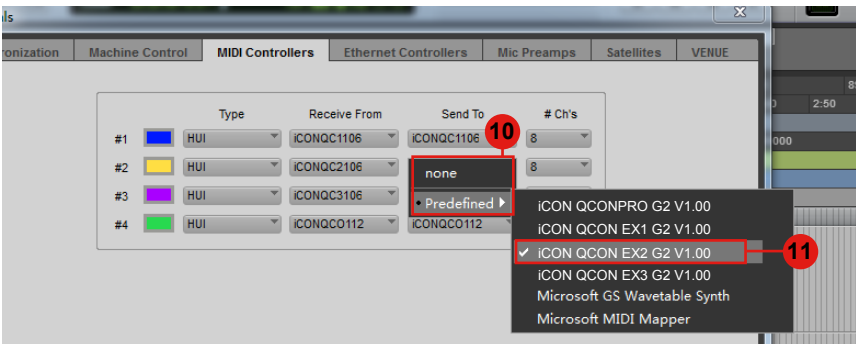
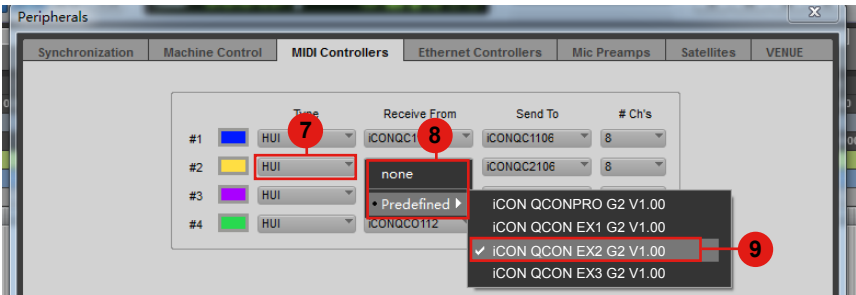
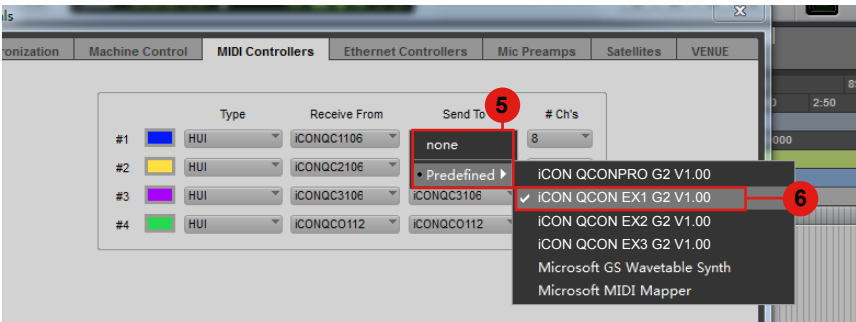
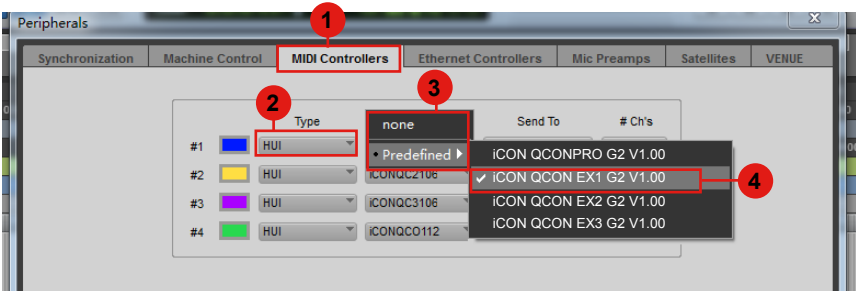


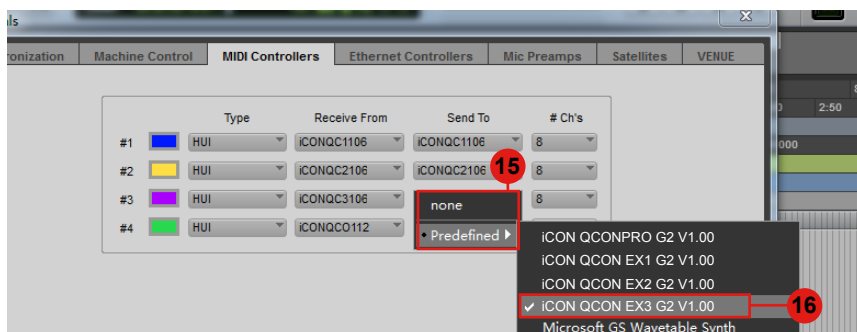
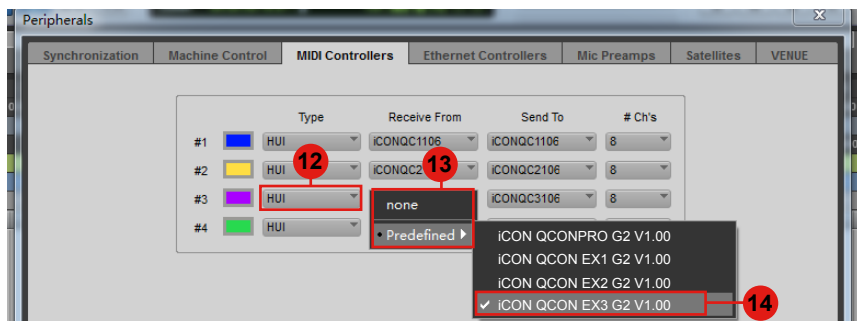
# Logic Pro





# Pro Tools





# Erste Schritte

## QconEX G2 Controller anschließen



### 1 QconEX G2 über den USB-Port an Ihrem Mac/PC anschließen

Wählen Sie einen USB-Port auf Ihrem Mac/PC und schließen Sie das breite (flache) Ende des USB-Kabels an. Schließen Sie das andere Ende des Kabels am QconEX G2 an. Ihr Mac/PC erkennt die neue Hardware automatisch und teilt Ihnen mit, dass sie betriebsbereit ist.

**(Tipp:** Wir empfehlen Ihnen die Nutzung des ICON's CubeHub USB-Hubs, mit welchem Sie bis zu drei Einheiten von QconEX G2 anschließen können, falls Sie QconEX G2 nicht direkt an den USB-Anschluss Ihres Computers anschließen.

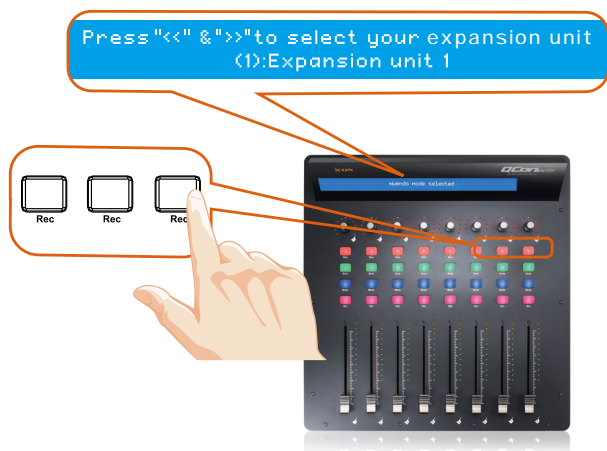
### 2 Wählen Sie die Anzahl der Einheiten

Drücken Sie <</>, um zwischen Unit Number 1 bis 3 zu wechseln und drücken Sie „DAW“, um die Wahl zu bestätigen. Sie können bis zu drei Einheiten von QconEX G2 anschließen.



### 3 DAW wählen

Drücken Sie </> zum Scrollen durch die DAW-Liste nachdem Sie die DAW-Taste zur Auswahl gedrückt haben.



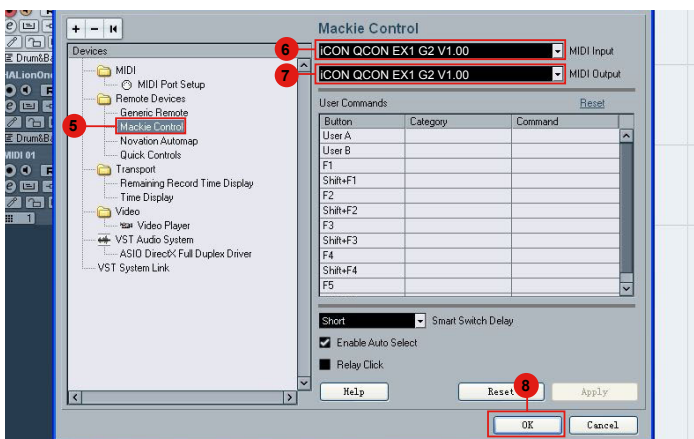
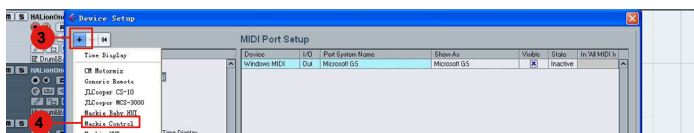
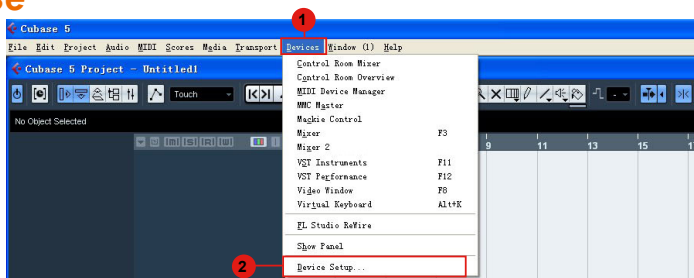
## 1. DAW einstellen

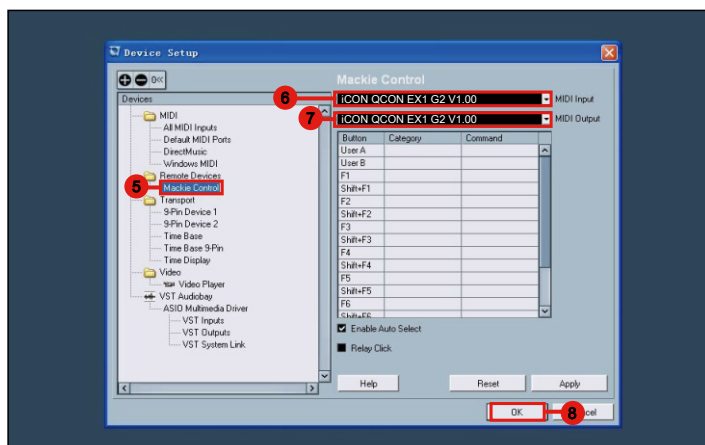
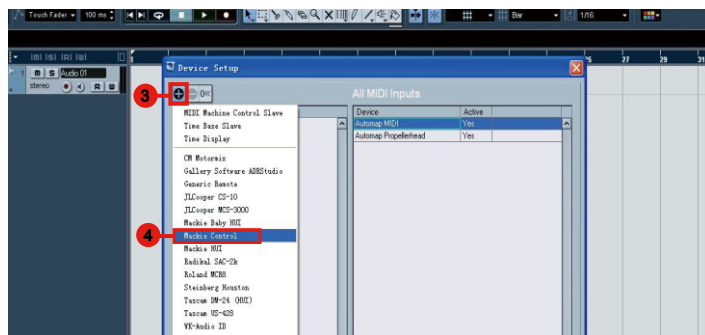
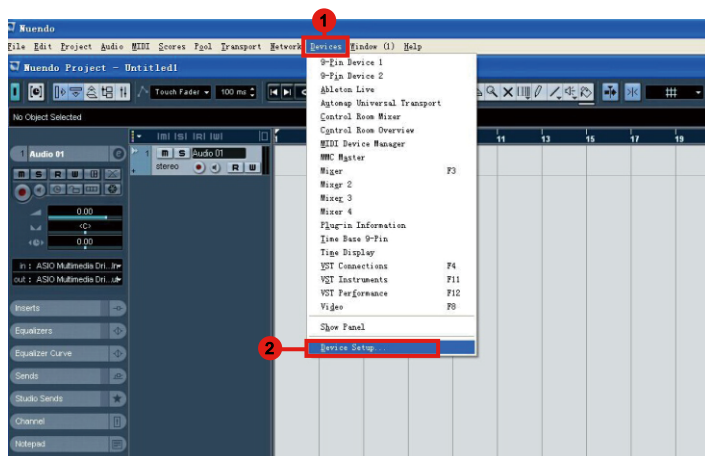
Aktivieren Sie den ICON QconEX G2 Controller in Ihrer DAW- oder MIDI-Software mit „MIDI Setup“ oder „MIDI Devices“.

Für Logic™ Cubase™ und Nuendo™ wählen Sie in der „Device List“ die Mackie-Steuerung.

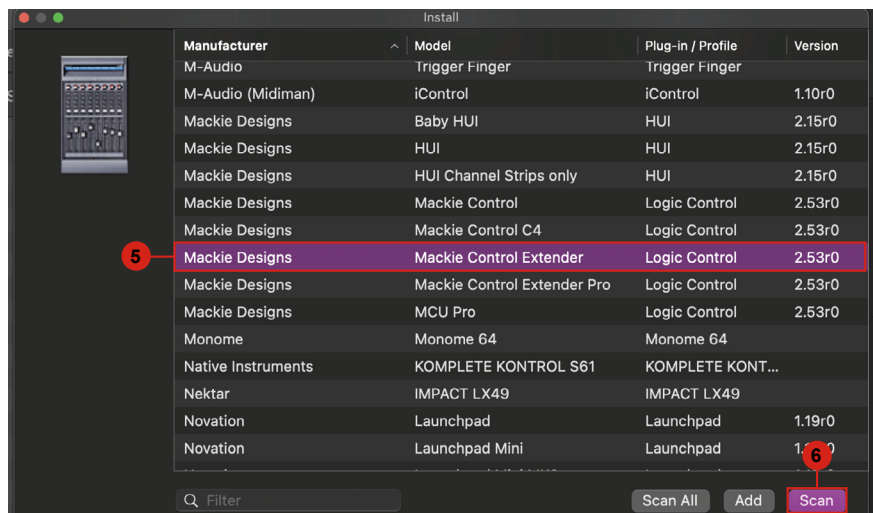
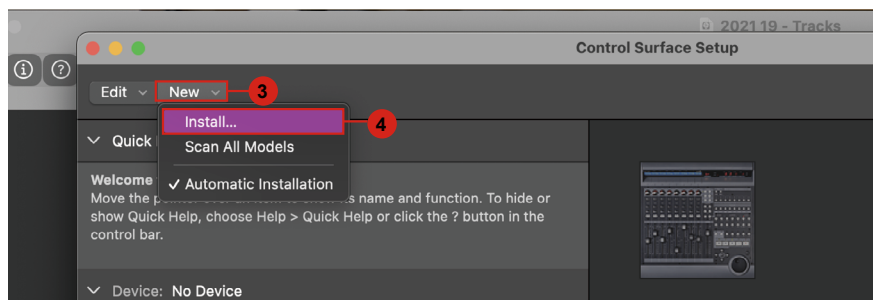
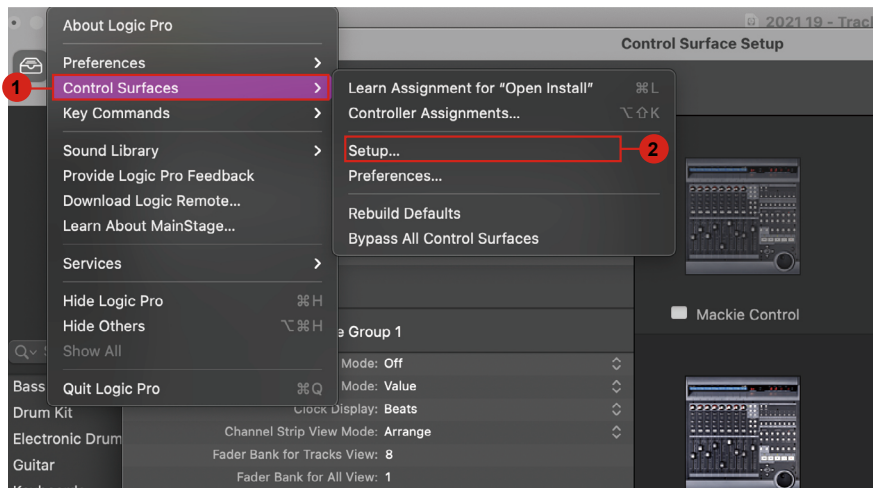
**(Bitte beachten Sie: Jede Software erledigt dies ein wenig anders, sehen Sie Einzelheiten zu den Einstellungen bitte in der Bedienungsanleitung zur Software nach.)**

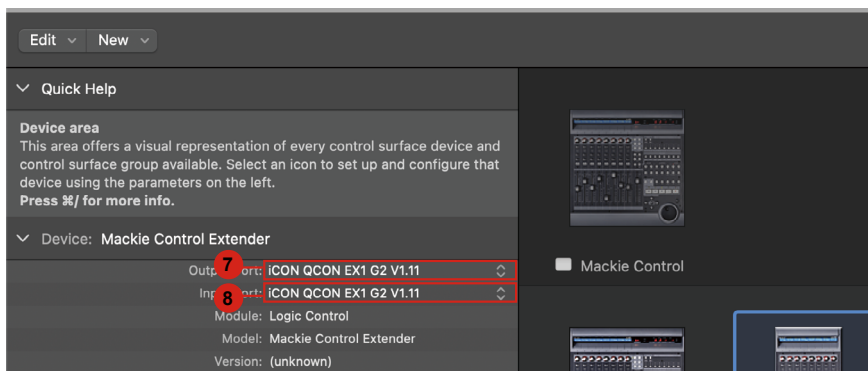
### Cubase



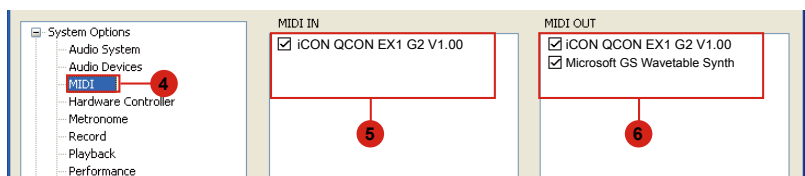
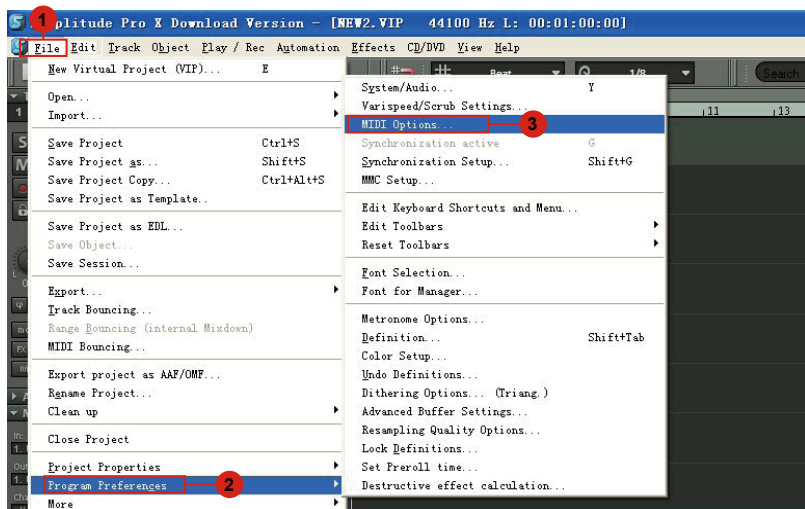


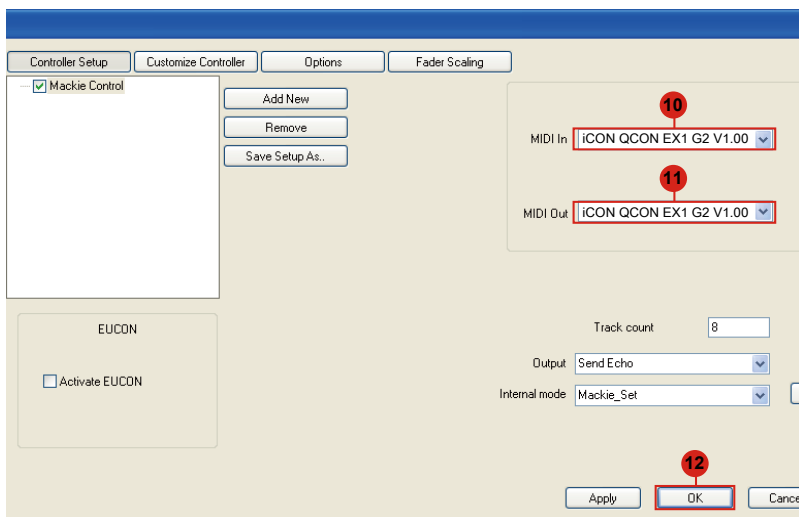
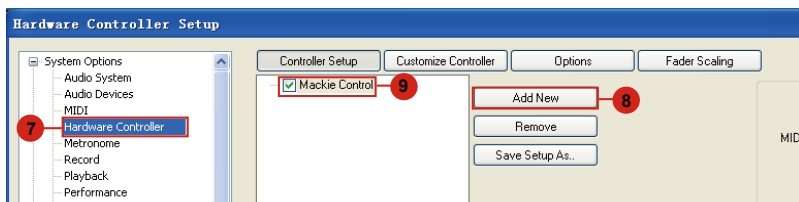
# Logic Pro

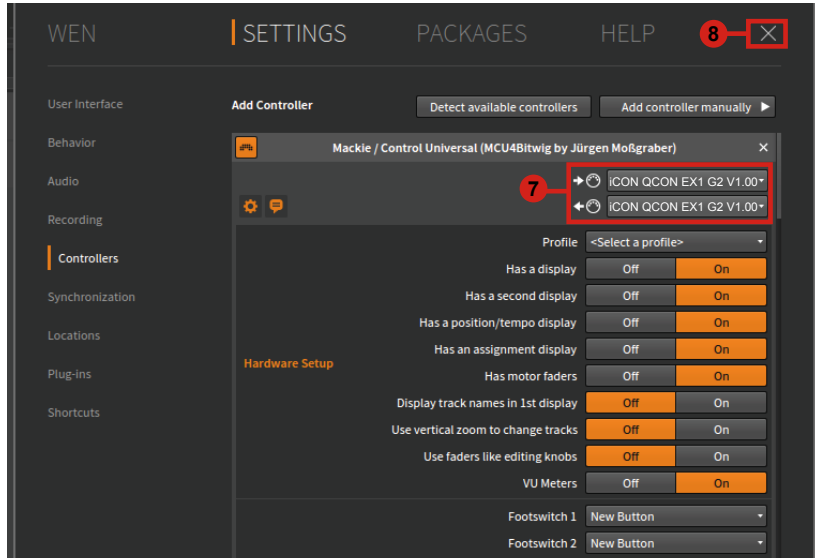
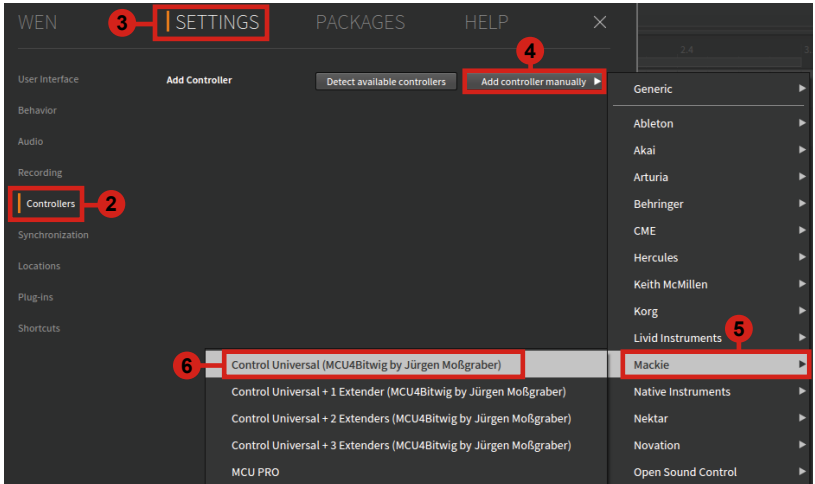
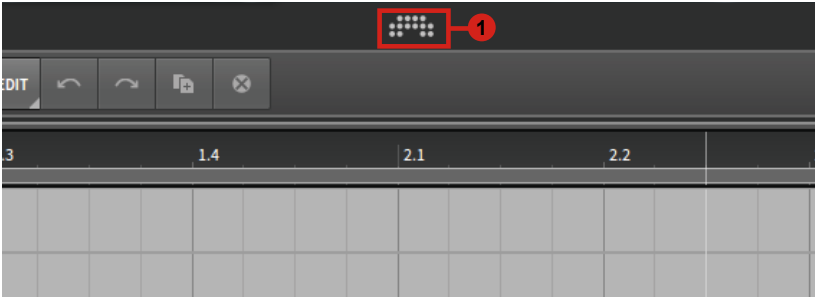


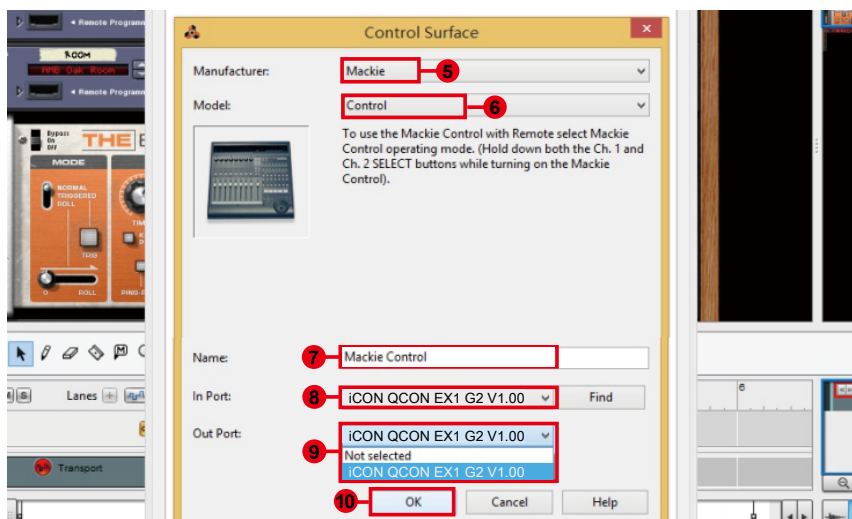
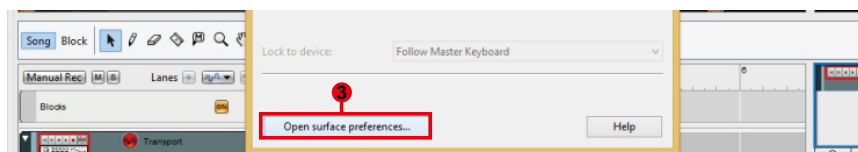
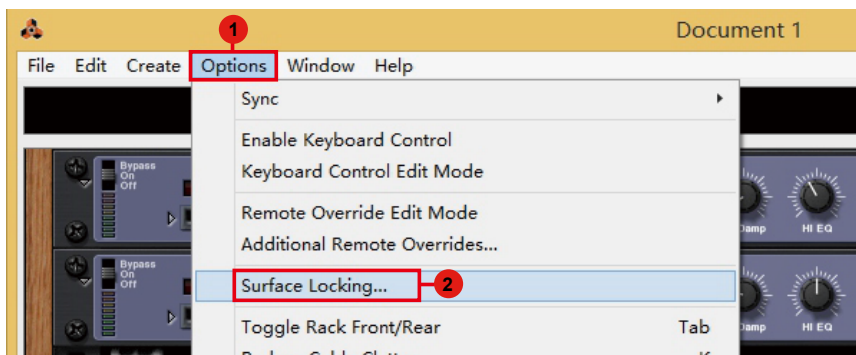


## Samplitude

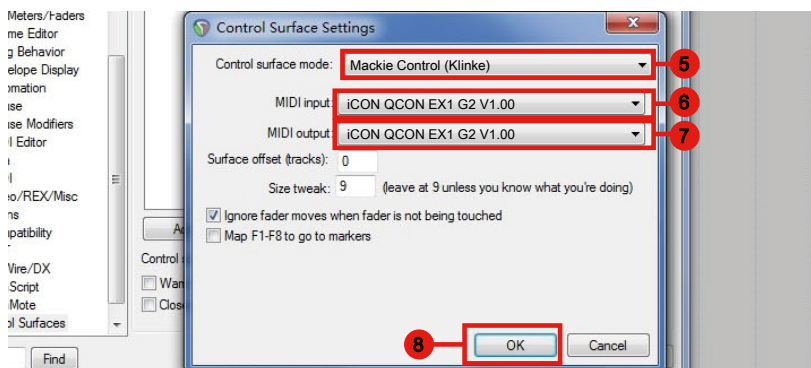
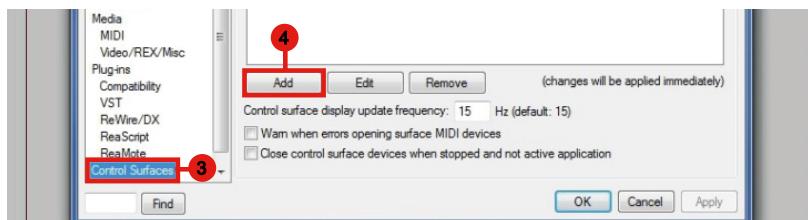
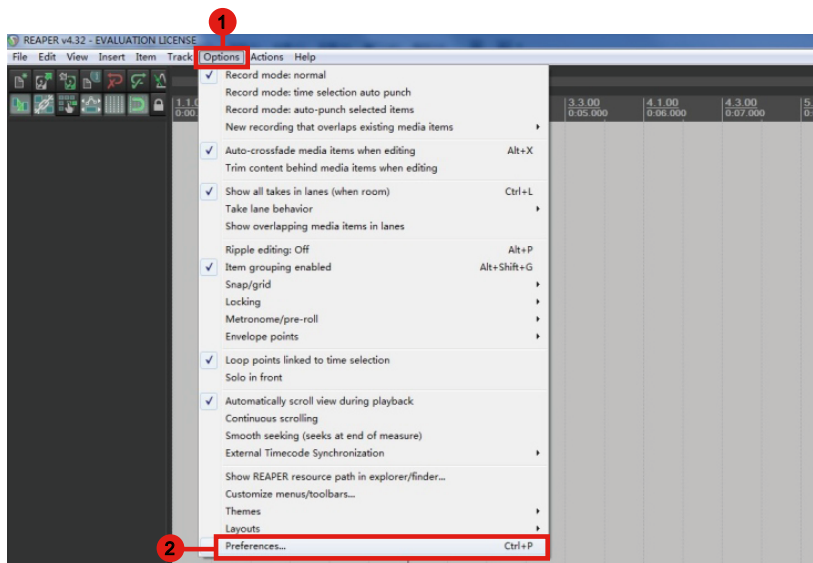




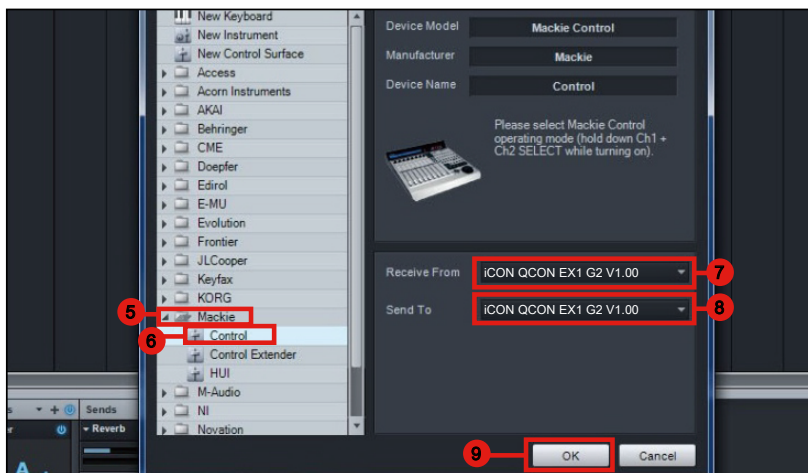
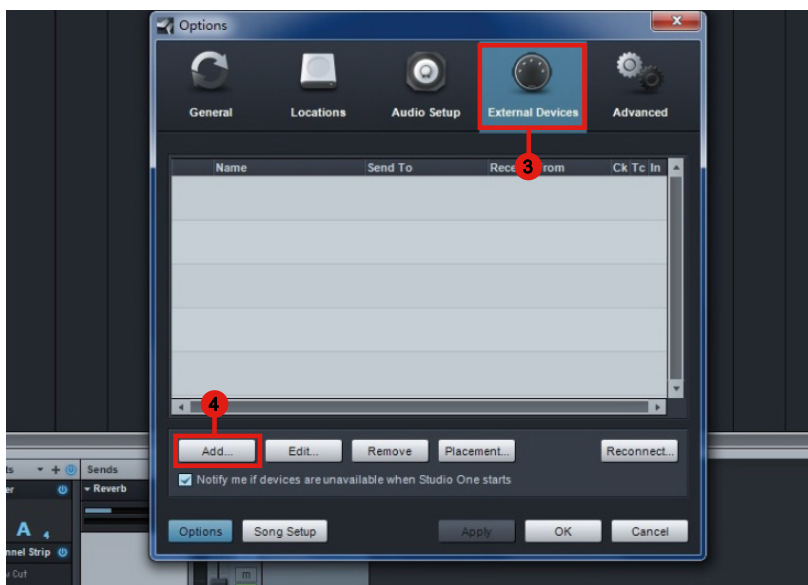
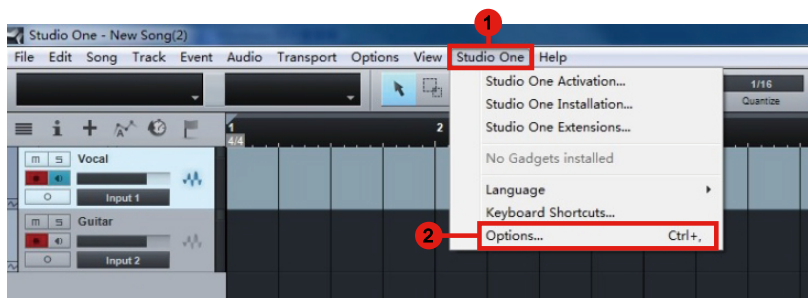




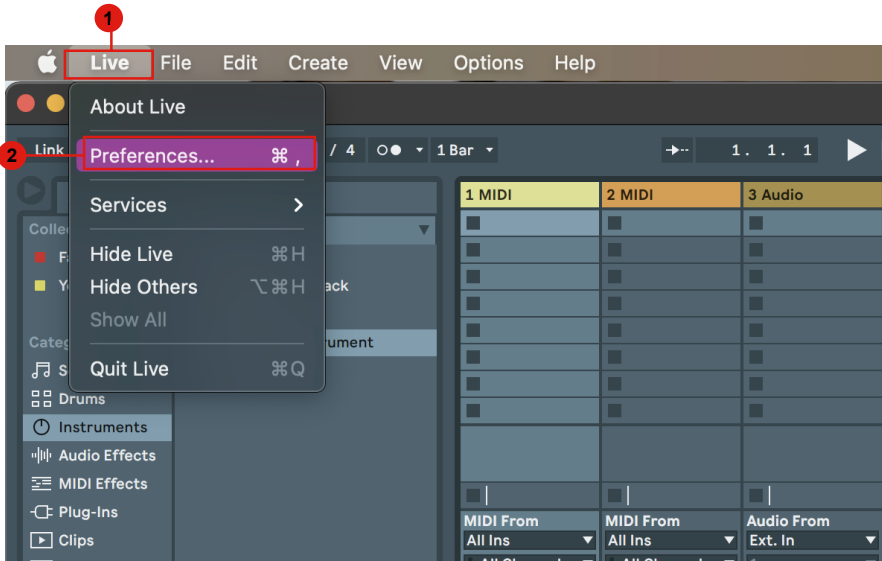




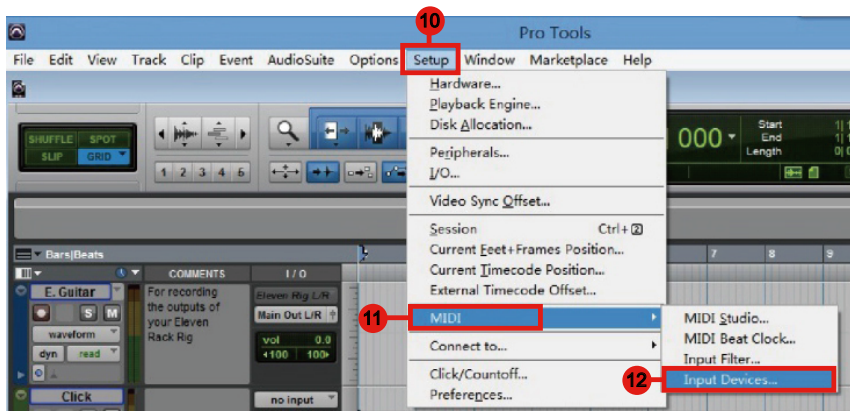
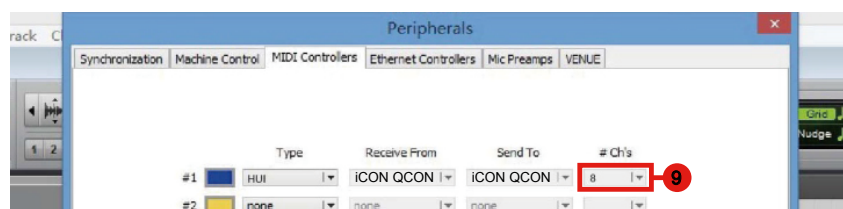
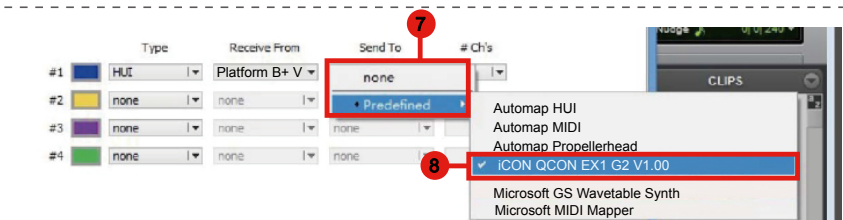
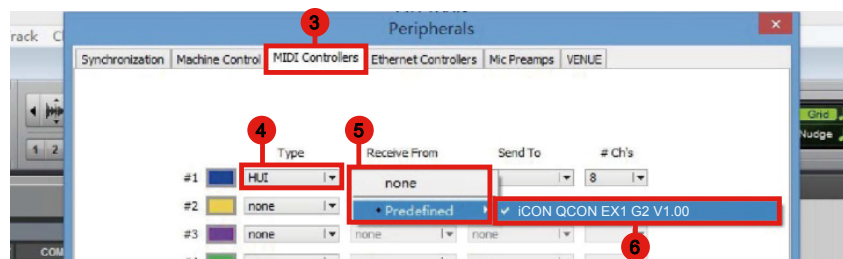
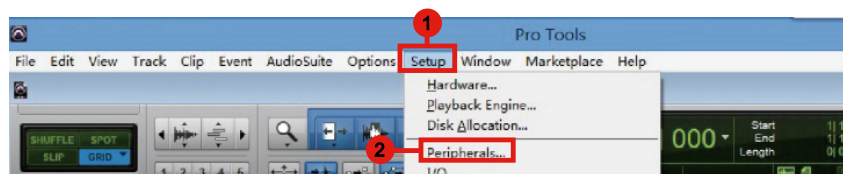
# Studio One

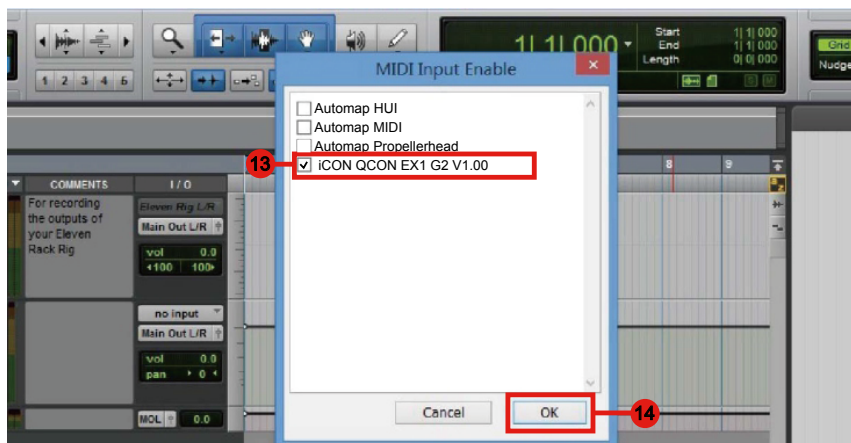


# Ableton Live

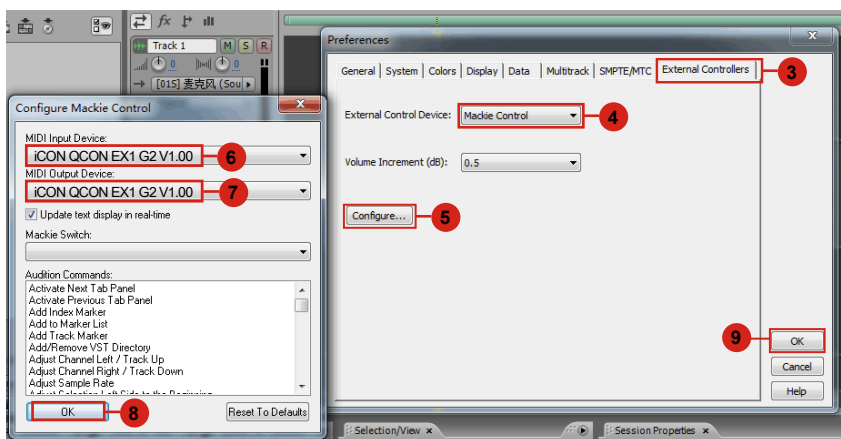
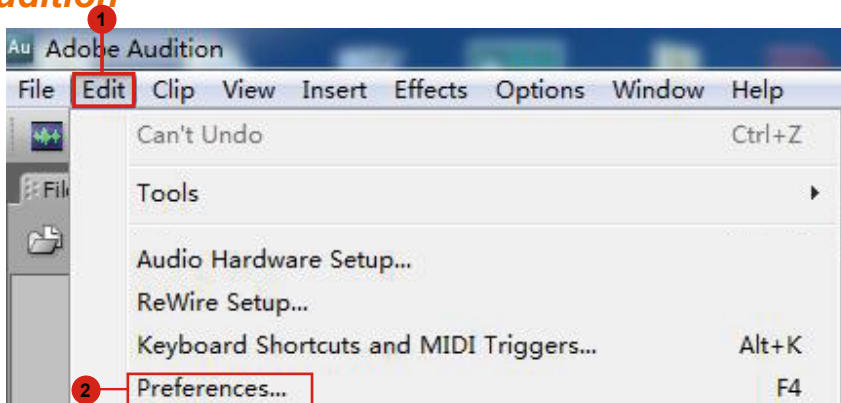


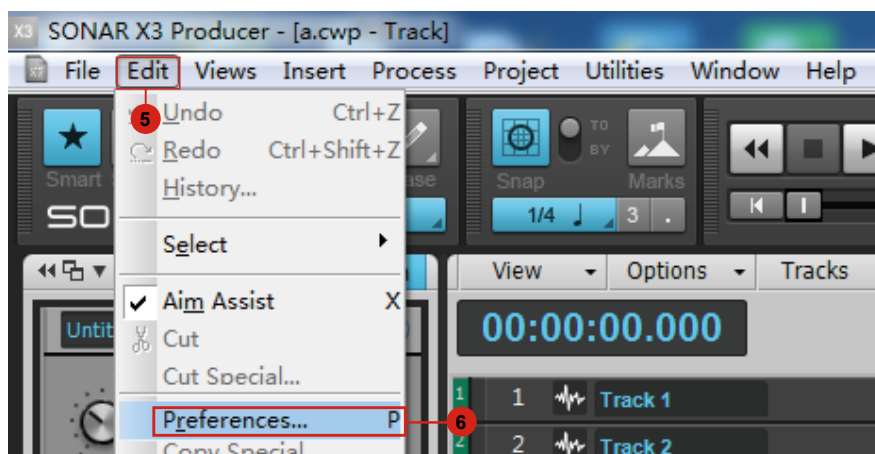
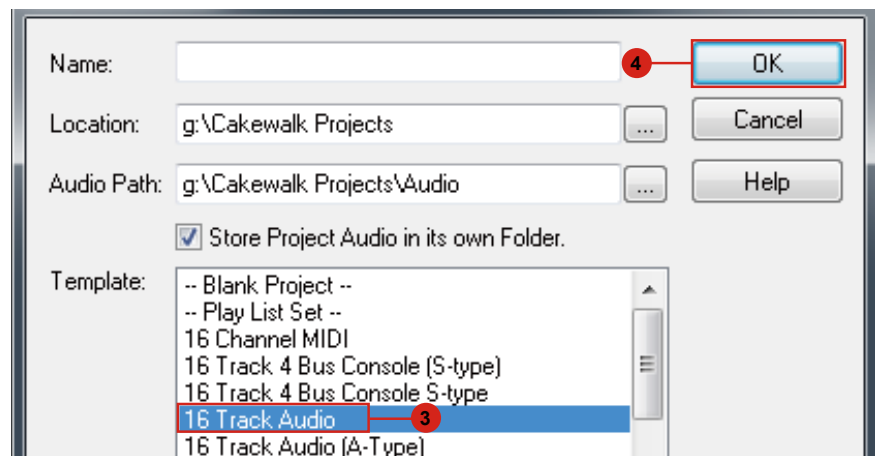
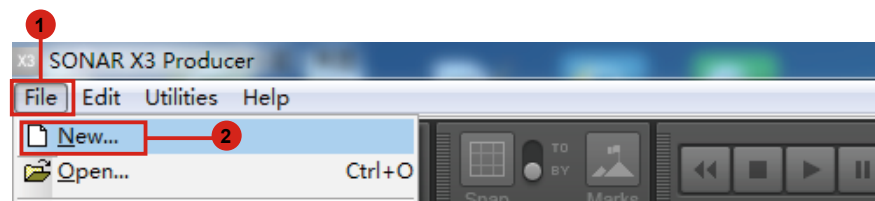
# Pro Tools

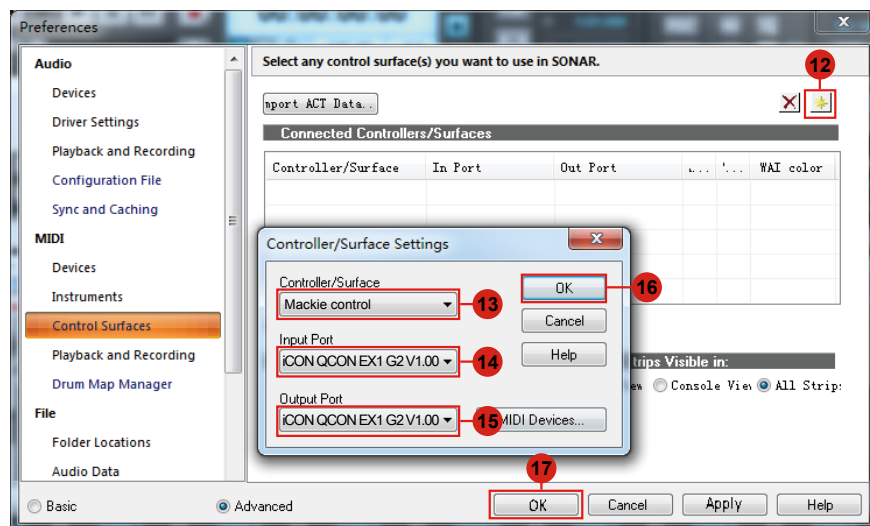
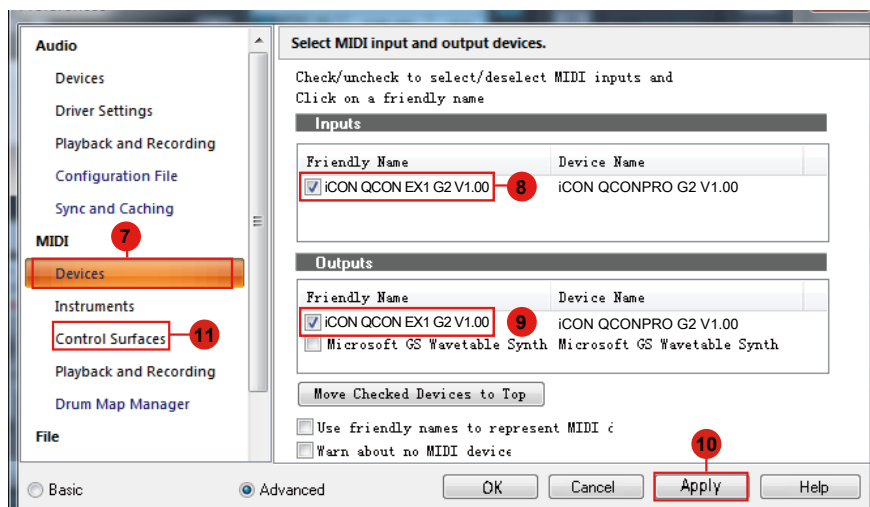




## Audition







# Laden Sie den Windows-Treiber von Ihrer persönlichen Benutzerseite unter [www.iconproaudio.com](http://www.iconproaudio.com) herunter

Nachdem Sie die Treiberdatei heruntergeladen haben, klicken Sie darauf, um den Installationsvorgang zu starten



Abbildung 1

## 1. iMap™ Software-Installation für Mac OS X

Bitte befolgen Sie die nachfolgenden Anweisungen Schritt für Schritt, um die iMap™ Software auf Mac OS X zu installieren.

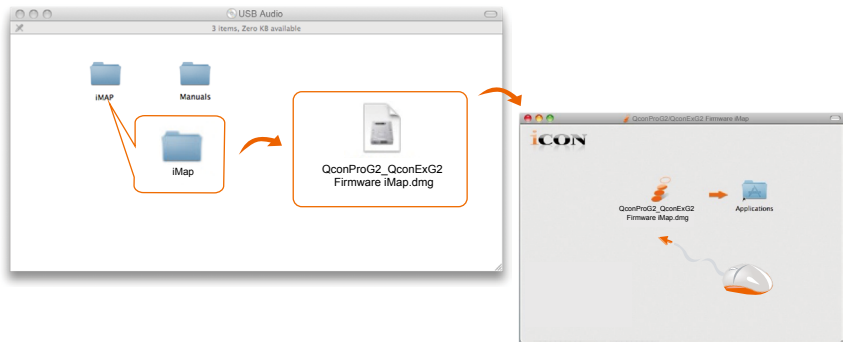


Abbildung 2

**Tipp:** Verschieben Sie mittels „Drag and Drop“ das „QconEX G2 iMap“-Symbol in den Ordner „Applications“, um eine „iMAP“-Verknüpfung auf Ihrem Mac-Desktop zu erstellen.



# iMap™ Software-Installation für Windows

Bitte befolgen Sie die nachfolgenden Anweisungen Schritt für Schritt, um die iMap™ Software auf einem Windows-PC zu installieren.

## 1. Fahren Sie Ihren PC hoch.

## 2. Laden Sie den Windows-Treiber von Ihrer persönlichen Benutzerseite unter [www.iconproaudio.com](http://www.iconproaudio.com) herunter

Nachdem Sie die Treiberdatei heruntergeladen haben, klicken Sie darauf, um den Installationsvorgang zu starten

## 3. Setup Wizard erscheint.

*Der Setup Wizard öffnet sich – klicken Sie bitte auf ‚Next‘ (‚Weiter‘)*



Abbildung 3

## 4. Wählen Sie den Installationsort

*Wählen Sie den gewünschten Installationsort für iMap™ oder verwenden Sie die Standardeinstellung und klicken Sie auf ‚Next‘ (‚Weiter‘)*

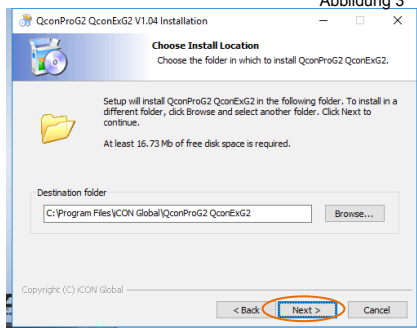


Abbildung 4

## 5. Verknüpfung erstellen

*Wählen Sie den Ordner im Startmenü, in dem Sie die Verknüpfung (‚Shortcut‘) für iMap™ erstellen möchten. Klicken Sie dann auf ‚Next‘.*

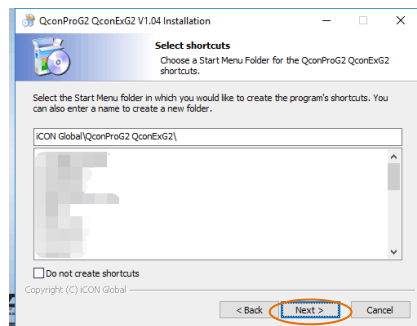


Abbildung 5

## 6. Erstellen Sie eine Verknüpfung auf Ihrem Desktop

Bitte deaktivieren Sie das Kästchen ‚Create a Desktop Icon‘, wenn Sie keine Verknüpfung für iMap™ auf Ihrem Desktop erstellen möchten; anderenfalls klicken Sie einfach auf ‚Next‘.

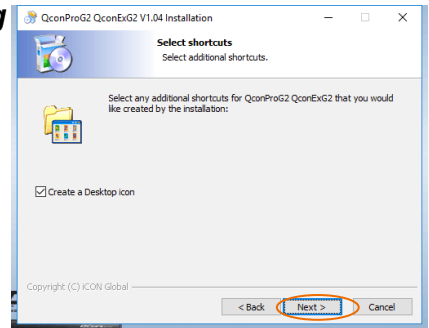


Abbildung 6

## 7. iMap beginnt mit der Installation

Die Installation von iMap hat nun begonnen. Warten Sie, bis diese beendet ist und klicken Sie dann auf ‚Finish‘ (‚Beenden‘).

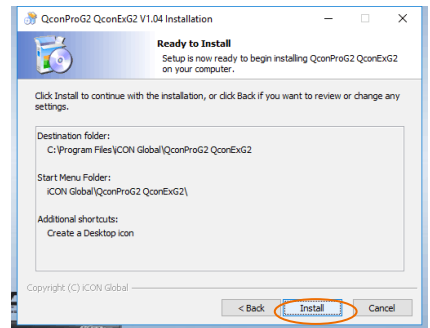


Abbildung 7

## 8. Installation abgeschlossen

Klicken Sie auf ‚Finish‘, um die Installation der iMap™ Software abzuschließen.



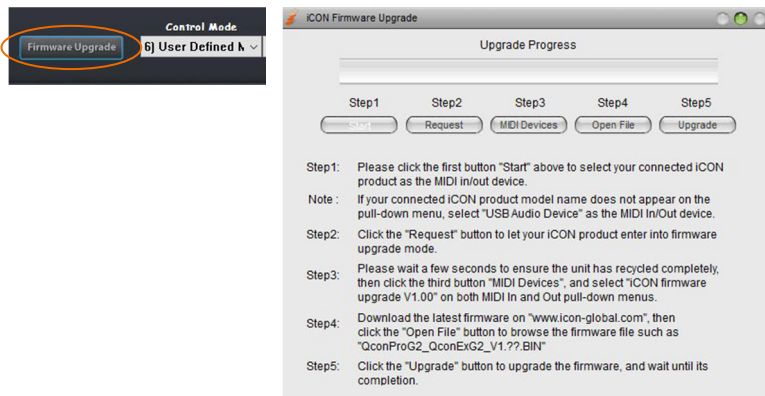
Abbildung 8

# iMap™ QconEX G2 Software-Bedienfeld

## 1. Taste „Firmware Upgrade“

Klicken Sie die Taste zum Aufrufen des Fensters für die Aktualisierung der Firmware des QconEX G2. Siehe Seite 10 für Einzelheiten zur Aktualisierung der Firmware.

## Firmware Upgrade



**Schritt 1:** Schließen Sie das ICON-Produkt über USB an. Drücken Sie „MIDI Device“ oben zur Auswahl des angeschlossenen ICON-Produkts als „MIDI In and Out“ Gerät im Ausklappenmenü.

(**Hinweis:** Wird der Produktname Ihres angeschlossenen ICON-Produkts nicht im Ausklappenmenü angezeigt, wählen Sie „USB Audio“ als das MIDI In and Out Gerät.)

**Schritt 2:** Klicken Sie „Update“.

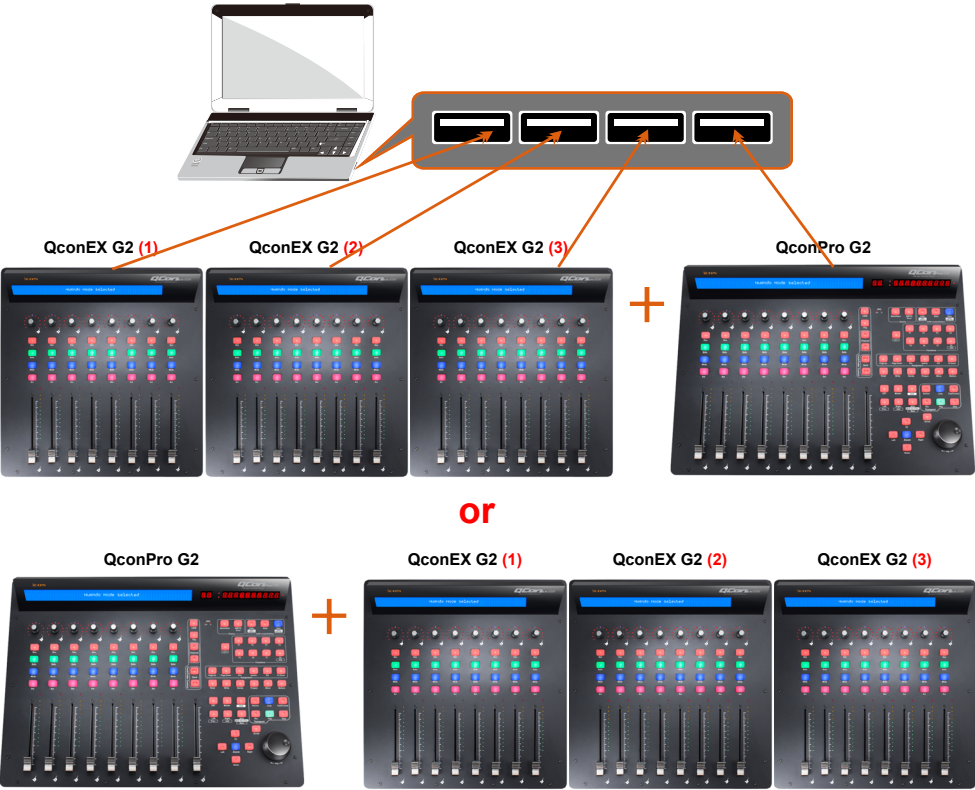
**Schritt 3:** Drücken Sie „MIDI Device“ oben zur Auswahl des angeschlossenen ICON-Produkts als „MIDI In and Out“ Gerät im Ausklappenmenü.

**Schritt 4:** Klicken Sie „Open File“ zum Browsen der neuen Firmwaredatei.

**Schritt 5:** Klicken Sie „Upload“, um die Firmware hochzuladen.

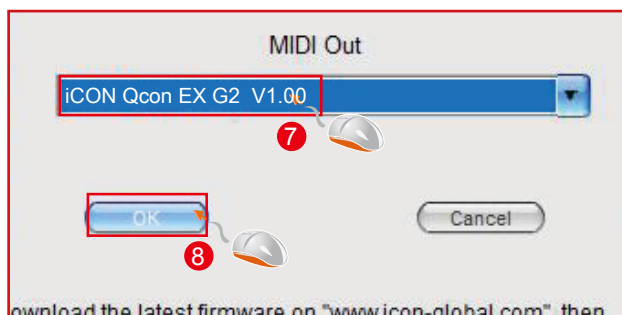
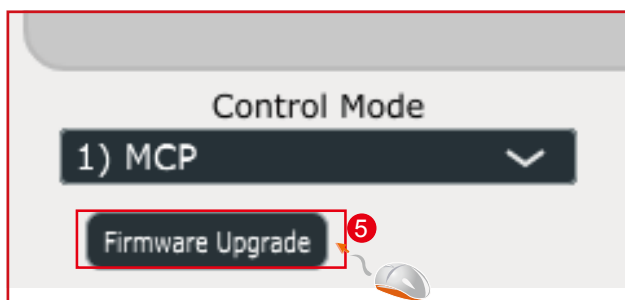
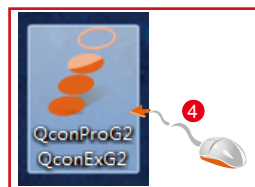
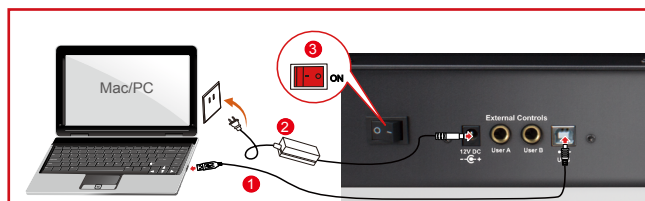
(**Warnung:** Das Hochladen der Firmware MUSS ohne Unterbrechung beendet werden, anderenfalls wird die Firmware nicht überschrieben.)

# Anschlüsse

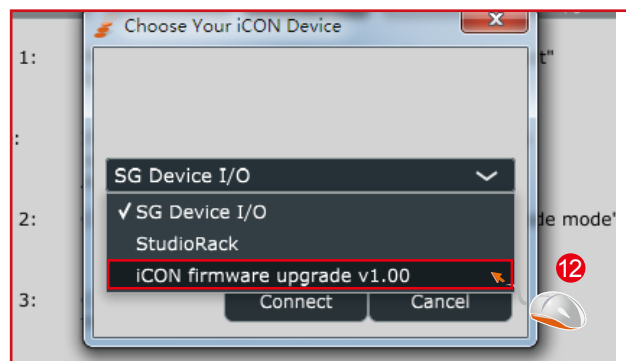
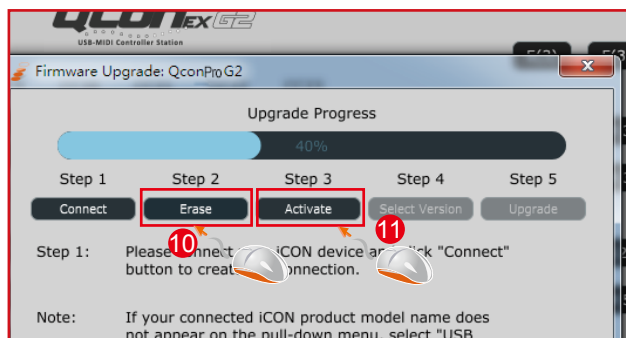
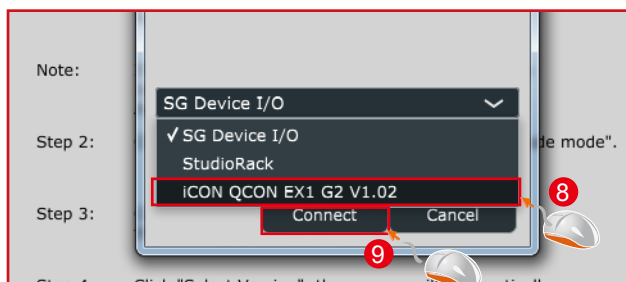


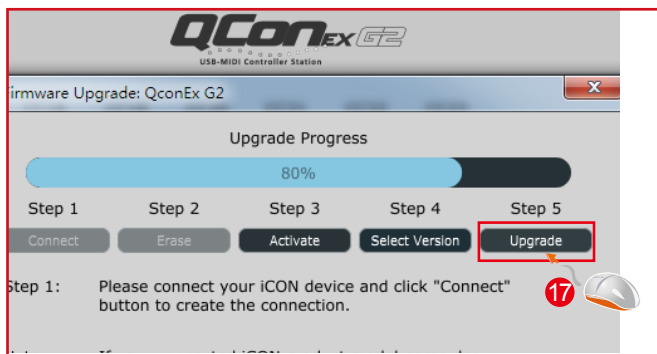
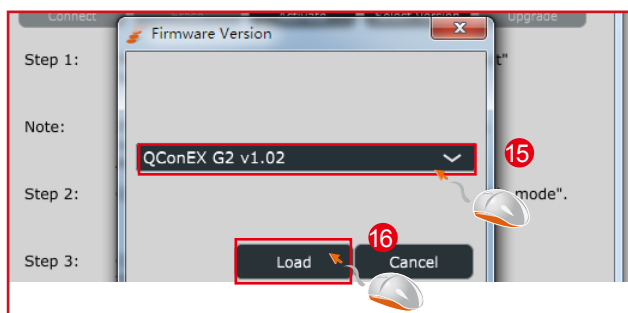
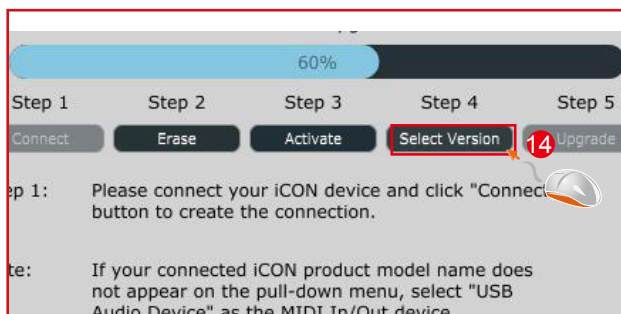
# Mise à niveau du micrologiciel

Procédure de téléchargement du microprogramme d'QconPro G2



download the latest firmware on "www.icon-global.com" then





# ***Rückstellung zu den Werkseinstellungen***

*Starten Sie zur Wiederherstellung Ihrer QconEX G2-Einstellungen auf die werksseitigen Standardeinstellungen einfach iMap und importieren Sie auf die ursprünglichen Einstellungen in das Gerät (d.h. ohne Änderungen), indem Sie die folgenden Schritte durchführen.*

1. Verbinden Sie mit dem mitgelieferten USB-Kabel den QconEX G2 starten Sie die iMap-Software.
2. Klicken Sie auf die Taste „MIDI Device“ und wählen Sie „QconEX G2“ als MIDI-Eingabe- und Ausgabegerät aus.  
**Hinweis:** Wenn der QconEX G2 im Pulldown-Menü nicht angezeigt wird, wählen Sie USB-Audio als MIDI-Eingabe- und -Ausgabegerät aus.
3. Klicken Sie auf „Send Data“, um die Einstellung zu ihrem QconEX G2 hochzuladen.
4. Schließen Sie iMap und schalten Sie dann den QconEX G2 aus und wieder ein.



## ***Technische Daten***

Verbindung:	Zum Computer	USB Kabel (standard type)
	Zum Extender	USB-Anschluss (B-Type)
Stromversorgung:		12V/2.5A DC
Stromverbrauch:		2A or less
Gewicht:		5.015kg (11lb)
Maße:		457(L) x 203(W) x 456.6(H)mm
		17.99"(L) x 7.92"(W) x 17.97"(H)

# Wartung und Reparatur

Falls Ihr "QconEX G2 " repariert werden muss, befolgen Sie bitte die nachstehenden Anweisungen.

Besuchen Sie unser Online-Hilfecenter unter <http://support.iconproaudio.com/hc/en-us> für Informationen, Erfahrungen und Downloads, wie z.B.

1. FAQ
2. Herunterladen
3. Erfahren Sie mehr
4. Forum

Sie werden auf diesen Seiten sehr oft Lösungen finden. Wenn Sie keine Lösung finden, erstellen Sie mit unserem Online-ACS (Automatische Kundenunterstützung) ein Support-Ticket unter folgendem Link und unser technischer Kundenservice wird Ihnen so schnell wie möglich helfen. Rufen Sie <http://support.iconproaudio.com/hc/en-us> auf und melden Sie sich zum Einreichen eines Tickets an oder klicken Sie ohne Anmeldung auf „Submit a ticket“.

Nachdem Sie ein Anfrageticket eingereicht haben, wird Sie unser Kundendienstteam so bald wie möglich bei der Lösung des Problems mit Ihrem iCON-Pro-Audio-Gerät unterstützen.

Einsenden von defekten Produkten zur Wartung:

1. Stellen Sie sicher, dass das Problem nicht durch einen Anwendungsfehler oder externe Systemgeräte verursacht wird.
2. Bewahren Sie diese Bedienungsanleitung bei sich auf und schicken Sie sie nicht mit, da sie für die Reparatur des Geräts nicht benötigt wird.
3. Packen Sie das Gerät in die Originalverpackung, einschließlich Registerkarte und Versandkarton. Dies ist sehr wichtig. Wenn Sie die Originalverpackung verloren haben, stellen Sie bitte sicher, dass das Gerät ordentlich verpackt ist. ICON übernimmt keine Verantwortung für Schäden, die durch fabrikfremde Verpackung entstehen.
4. Schicken Sie das Gerät an das technische Servicezentrum von ICON oder an die regionale Rücksendeadresse. Suchen Sie unsere Kundendienstcenter und Wartungsstellen der Distributoren unter dem folgenden Link:

Wenn Sie sich in Hongkong befinden

Senden Sie das Produkt an:

**BÜRO ASIEN:**

**Unit F, 15/F., Fu Cheung Centre,  
No. 5-7 Wong Chuk Yueng Street, Fotan,  
Sha Tin, N.T., Hong Kong.**

Wenn Sie sich in Europe befinden

Senden Sie das Produkt an:

**Sound Service**

**GmbHEuropean**

**HeadquarterMoriz-Seeler-Straße  
3D-12489 Berlin**

**Telephone: +49 (0)30 707 130-0**

**Fax: +49 (0)30 707 130-189**

**E-Mail: [info@sound-service.eu](mailto:info@sound-service.eu)**

Wenn Sie sich in North America befinden

Senden Sie das Produkt an:

**North America**

**Mixware, LLC – U.S. Distributor  
11070 Fleetwood Street – Unit F.  
Sun Valley, CA 91352; USA**

**Tel.: (818) 578 4030**

**Contact: [www.mixware.net/help](http://www.mixware.net/help)**

5. Für zusätzliche Informationen besuchen Sie bitte unsere Webseite unter:  
**[www.iconproaudio.com](http://www.iconproaudio.com)**



天猫官方旗舰店



天猫店iconproaudio旗舰店

抖音号



抖音iCON艾肯

哔哩哔哩



B站iCONProAudio

微信公众号



微信号iCON-PRO

官方售后QQ



4006311312.114.qq.com

中国地区用户

Twitter



[www.twitter.com/iconproaudio](https://www.twitter.com/iconproaudio)

Instagram



[www.instagram.com/iconproaudio](https://www.instagram.com/iconproaudio)

Facebook



[www.facebook.com/iconproaudio](https://www.facebook.com/iconproaudio)

Youtube



[www.youtube.com/iconproaudio](https://www.youtube.com/iconproaudio)

Website



[www.iconproaudio.com](https://www.iconproaudio.com)

Support



[support.iconproaudio.com](https://support.iconproaudio.com)

Dashboard



[iconproaudio.com/dashboard/](https://iconproaudio.com/dashboard/)

[www.iconproaudio.com](https://www.iconproaudio.com)