

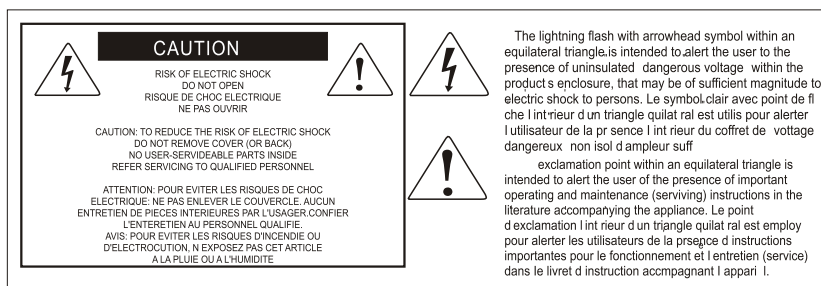


# **QCon** *Pro* **G2**

USB-MIDI Controller Station

Piano di controllo MIDI/Audio con fader motorizzati per la produzione





**Nota:** per ridurre il rischio di incendio o di scariche elettriche, non esponete questo apparecchio a pioggia o umidità. Per ridurre il pericolo di scariche elettriche evitate di rimuoverne il coperchio o il pannello posteriore. Non esistono all'interno dell'apparecchio parti la cui regolazione è a cura dell'utente. Per eventuale assistenza, fate riferimento esclusivamente a personale qualificato. Il fulmine con la punta a freccia all'interno di un triangolo equilatero avvisa l'utente della presenza di "tensioni pericolose" non isolate all'interno dell'apparecchio, tali da costituire un possibile rischio di scariche elettriche dannose per le persone. Il punto esclamativo all'interno di un triangolo equilatero avvisa l'utente della presenza di importanti istruzioni di manutenzione (assistenza) nella documentazione che accompagna il prodotto.

## Importanti Istruzioni di Sicurezza

1. Prima di usare l'apparecchio, vi preghiamo di leggerne per intero le istruzioni.
2. Conservate tali istruzioni per una eventuale consultazione futura.
3. Vi preghiamo di rispettare tutte le istruzioni di sicurezza.
4. Seguite tutte le istruzioni del costruttore.
5. Non usate questo apparecchio vicino ad acqua o umidità.
6. Pulite l'apparecchio esclusivamente con un panno asciutto.
7. Evitate di ostruire una qualsiasi delle aperture di ventilazione. Posizionatelo seguendo le istruzioni del costruttore.
8. Non posizionatelo vicino a sorgenti di calore come radiatori, scambiatori di calore, forni o altri apparecchi (amplificatori compresi) in grado di generare calore.
9. Non disattivate la protezione di sicurezza costituita dalla spina polarizzata o dotata di collegamento a terra. Una spina polarizzata è dotata di due spinotti, uno più piccolo ed uno più grande. Una spina dotata di collegamento a terra è dotata di due spinotti più un terzo spinotto di collegamento a terra. Questo terzo spinotto, eventualmente anche più grande, viene fornito per la vostra sicurezza. Se la spina fornita in dotazione non si adatta alla vostra presa, consultate un elettricista per la sostituzione della presa obsoleta.
10. Proteggete il cavo di alimentazione in modo che non sia possibile camminarci sopra né piegarlo, con particolare Nota alle prese, ai punti di collegamento e al punto in cui esce dall'apparecchio.
11. Staccate l'apparecchio dalla alimentazione in caso di temporali o tempeste o se non lo usate per un lungo periodo.
12. Per l'assistenza, fate riferimento esclusivamente a personale qualificato. È necessaria l'assistenza se l'apparecchio ha subito un qualsiasi Suggestimento di danno, come danni al cavo o alla spina di alimentazione, nel caso in cui sia stato versato del liquido o siano caduti oggetti al suo interno, sia stato esposto a pioggia o umidità, non funzioni correttamente o sia stato fatto cadere.



# Contenuto

Introduzione.....	4
Cosa c'è nella confezione?.....	4
Registrate nel vostro account il prodotto ICON Pro Audio acquistato. ....	5
Caratteristiche .....	6
Disposizione pannello superiore.....	7
Disposizione pannello posteriore.....	12
Layout del pannello inferiore .....	13
Avvio (Collegato a QconEX G2 (1 - 3 unità)).....	14
Collegamento del dispositivo di controllo QconPro G2 .....	14
Cubase .....	17
Bitwig .....	19
Logic Pro .....	20
Pro Tools.....	22
Studio One.....	24
Avvio (Dispositivo autonomo).....	27
Collegamento del dispositivo di controllo QconPro G2 .....	27
Cubase .....	28
Nuendo .....	30
Logic Pro .....	31
Samplitude.....	32
Bitwig .....	34
Reason .....	35
Reaper.....	36
Studio One.....	37
Ableton Live.....	38
Pro Tools.....	39
Audition.....	40
Sonar .....	41
Digital Performer.....	43
FL-Studio .....	44
Scaricare i driver per Windows dalla pagina personale utente del sito www.iconproaudio.com.....	45
Installazione di software iMap™ per Windows .....	46
Aggiornamento del firmware.....	48
Ripristino delle impostazioni predefinite di fabbrica.....	51
Dati tecnici.....	52
Revisione.....	53

# Introduzione

La ringraziamo per aver scelto il ICON Interfacce di registrazione audio USB QconPro G2. Siamo sicuri che questo dispositivo le fornirà eccellenti prestazioni per molti anni, ma nel caso in cui non sia completamente soddisfatto del Suo acquisto ce lo segnali e faremo tutto il possibile per soddisfare le Sue esigenze.

Le pagine che seguono elencano, in dettaglio, le caratteristiche dell' Interfacce di registrazione audio USB QconPro G2, e offrono una descrizione guidata dei pannelli frontali e laterali, istruzioni dettagliate per l'installazione ed uso, oltre a spiegazioni esaurienti.

Registrare il prodotto sul nostro sito web al seguente link **[www.iconproaudio.com/registration](http://www.iconproaudio.com/registration)**:

Seguire la procedura guidata. Inserire il numero seriale del dispositivo, i dati personali e quant'altro richiesto. Registrando online il prodotto, è possibile accedere all'assistenza e al supporto post-vendita offertoci dal nostro HelpCenter. Visitare il sito web **[www.iconproaudio.com](http://www.iconproaudio.com)**. Inoltre, nella pagina di prodotto personale del proprio account saranno elencati tutti i prodotti registrati. Qui è possibile ottenere informazioni sul proprio dispositivo: ad esempio, potrete ottenere l'upgrade di firmware e/o driver, acquisire il bundle software e scaricare il manuale utente.

Come per la maggior parte dei dispositivi elettronici, si consiglia vivamente di conservare la confezione originale. Nell'eventualità in cui il prodotto debba essere restituito per la manutenzione, è necessaria la confezione originale (o un equivalente simile).

Con la giusta cura e un adeguato ricambio d'aria, il Suo Interfacce di registrazione audio USB QconPro G2. funzionerà perfettamente per tantissimi anni. Si consiglia di scrivere il numero di serie nell'apposito spazio qui sotto per riferimenti futuri.

## Cosa c'è nella confezione?

- Controller QconPro G2 USB MIDI x 1pc
- Guida di avvio rapido x 1
- Cacciavite x 1
- Cavo USB 2.0 x 1
- Adattatore x 1pc

# ***Registrate nel vostro account il prodotto ICON Pro Audio acquistato.***

## **1. Verificare il numero seriale del dispositivo**

Visitare la pagina <http://iconproaudio.com/registration> o fare la scansione del seguente codice QR



Inserire il numero seriale del dispositivo e le altre informazioni richieste dalla schermata. Fare clic su “Submit”.

Comparirà un messaggio in pop-up con le informazioni relative al dispositivo come il nome del modello e il numero seriale. Fare clic su “Register this device to my account”. Qualora non si visualizzi alcun messaggio, contattare la nostra assistenza post-vendita.

## **2. Accedere al proprio account personale se l'utente è già registrato. In caso di primo accesso, occorrerà registrarsi.**

Utente già registrato: Accedere alla propria pagina personale inserendo username e password.

Utente non registrato: Fare clic su “Sign Up” e completare con i propri dati.

## **3. Scaricare tutti i materiali utili**

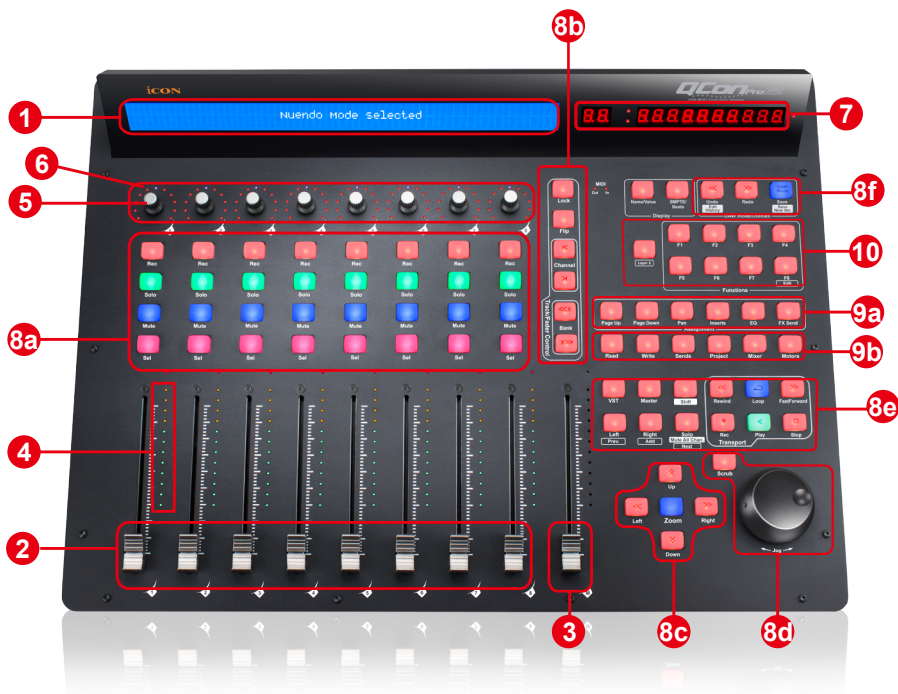
Nella presente pagina verranno visualizzati tutti i dispositivi registrati nel proprio account. Ciascun prodotto verrà elencato insieme ai file disponibili come driver, firmware, manuale utente in diverse lingue, software bundle e altri materiali da scaricare. Assicurarsi di aver scaricato i file necessari come i driver prima di procedere all'installazione del dispositivo.

# Caratteristiche



- 8 fader canali motorizzati "touch-sensitive"
- Misuratore livello canali LED a 12 segmenti
- 1 fader motorizzato "touch-sensitive" per il canale principale
- 8 x manopole codificatore a doppia funzione (Immettere e ruotare)
- LED a 11 segmenti circondano i codificatori per indicare la posizione di rotazione.
- Ampi LCD retroilluminato per visualizzare nome del canale, valori di controllo ecc. per ciascun canale
- Display LED a 10 segmenti che mostra il tempo del proprio progetto in formato SMPTE o BBT.
- 81 pulsanti assegnabili per la modalità definita dall'utente
- Manopola "jog wheel" per rapida ricerca e controllo
- Tasti illuminati per ciascun canale, inclusi abilitiz.-registrazione, solo, muto, selezione e monitor
- 6 tasti a trasporto illuminati, inclusi Play, Stop, Rec, Indietro, Avanti e Loop
- Tasto per zoom illuminato con 4 tasti direzionali
- Emulazione MackieControl e HUI Universal
- iMap - Software per auto-mappatura midi è fornito per la modalità Definito dall'utente (Apprendimento MIDI)
- Espandibile a una superficie di controllo a 32 canali con 3 unità di Qcon EXG2
- User A & User B 1/4" TRS connectors for connecting with pedals
- Class-compliant with Windows XP, Vista (32-bit), Windows 7/8/10 (32-bit & 64-bit), and Mac OS X (IntelMac)
- USB 2.0 high speed connectivity
- Aggiornamento del firmware disponibile in modo semplice mediante connessione USB e software iMap
- Sono incluse diverse coperture in PVC per DAW - Cubase/Nuendo, LogicPro, Digital Performer, FL Studio, Samplitude, Reaper, Studio One, Bitwig, Reasons, ProTools, Sonar, Audition, Ableton Live and User define
- Struttura robusta in alluminio e metallo con porta di blocco Kensington

# Disposizione pannello superiore



**Attenzione:** Funzione con leggere differenze tra i vari DAW. Cfr. manuale DAW per ciascuna funzione e sovrapporre il modello di etichettatura fornito in conformità a quello attuale per l'utilizzo del DAW. La seguente descrizione si basa sulle funzioni attive per Apple Logic™

## 1. Display LCD retroilluminato

Il display LCD retroilluminato a doppia riga mostra i valori dei parametri in fase di regolazione, fornendo altresì il feedback sulle selezioni dei canali, modalità operative e altro.

## 2. Fader dei canali

Gli otto fader motorizzati da 100mm vengono generalmente utilizzati per il controllo del volume delle tracce sul DAW. In base al DAW, è possibile utilizzare il tasto "Flip" per selezionare la funzione di tali fader per la modifica di altre impostazioni. Tutti i tasti sono sensibili al tatto per consentire l'arresto automatico nel momento in cui il fader viene toccato. Inoltre, sono tutti tasti motorizzati, i quali si spostano automaticamente per corrispondere al livello attuale dei canali selezionati all'interno dell'applicazione DAW. Qualsiasi automatizzazione registrata in un progetto viene riflessa mediante le posizioni dei fader. Qualsiasi regolazione dei parametri effettuata con tali fader viene visualizzata direttamente sul display LCD.

### 3. Fader principale

Questo fader motorizzato da 100 mm funziona in modo analogo agli altri 8 fader. Controlla il fader per il canale principale del software DAW. Qualsiasi regolazione dei parametri effettuata con tale fader viene visualizzata direttamente sul display LCD.

### 4. Misurazione del livello del canale

Il 12-led che mostra il livello del canale associato.

### 5. Encoder a doppia funzione

L'encoder a doppia funzione funge da pulsante e controllo rotante. Quando un encoder viene premuto, può essere usato per cambiare modalità di funzionamento o per modificare ciò che appare sul display sopra le strisce di canale. Quando un encoder viene ruotato, a seconda della funzione assegnata, può essere usato per regolare i parametri pan, invia livello, o plug-in di un canale.

### 6. LED encoder

L'11-LED che circonda le luci dell'encoder per indicare la posizione relativa della rotazione, senza dover guardare il computer..

### 7. Visualizzazione del tempo

Questo display mostra la posizione di tempo del progetto sia in formato SMPTE che BBT..

### 8. Tasti controllo

#### 8a) Sezione tasti controllo canale di registrazione

**Tasti REC** - Attiva e disattiva lo stato di registrazione del canale associato. Il selezionatore si illumina di rosso quando il canale è pronto

**Tasti SOLO** - Attiva/disattiva la funzione di solo del canale associato. Il selezionatore si illumina in verde con il canale in stato di solo attivato, mentre gli altri canali vengono impostati su muto. È possibile utilizzare canali diversi in funzione solo premendo i tasti SOLO sui canali aggiuntivi.

**Tasti MUTO** - Attiva e disattiva lo stato di muto del canale associato. Il selezionatore si illumina di blu quando il canale è in stato di muto. Imposta il canale su muto.

**Tasti SEL** - I tasti SEL attivano i canali associati al software DAW per effettuare operazioni specifiche (ad es., per la regolazione dell'EQ con CODIFICATORI ASSEGNABILI, il selezionatore SEL verrà utilizzato per scegliere il canale da regolare). Una volta selezionato un canale, il LED del selezionatore SEL associato si illumina.

## 8b) Sezione tasti di controllo fader motorizzati

**Tasto BLOCCO** - Si attiva per bloccare tutti i fader motorizzati

**Tasto FLIP** - Premere il tasto FLIP per modificare le impostazioni dei parametri dei fader motorizzati e delle manopole di codifica rotanti

**Tasto SU** - Selezionare un canale SU per tutti i fader (ad esclusione del canale principale).

**Tasto GIU** - Selezionare un canale GIU per tutti i fader (ad esclusione del canale principale).

**Tasto BANCO SU** - Selezionare otto canali SU per tutti i fader (ad esclusione del canale principale).

**Tasto BANCO GIU** - Selezionare otto canali GIU per tutti i fader (ad esclusione del canale principale).

## 8c) Sezione tasti di controllo zoom

**Tasto ZOOM** - Il tasto ZOOM viene tipicamente utilizzato congiuntamente ai tasti FRECCIA sotto descritti per effettuare lo zoom avanti e indietro nelle finestre nella applicazione DAW.

**Tasto SU** - Il tasto SU viene utilizzato per navigare (movimento in su) all'interno dell'interfaccia grafica dell'utente (GUI) dell'applicazione DAW.

**Tasto GIU** - Il tasto GIU viene utilizzato per navigare (movimento in giù) all'interno dell'interfaccia grafica dell'utente (GUI) dell'applicazione DAW.

**Tasto SINISTRA** - Il tasto SINISTRA viene utilizzato per navigare (movimento a sinistra) all'interno dell'interfaccia grafica dell'utente (GUI) dell'applicazione DAW.

**Tasto DESTRA** - Il tasto DESTRA viene utilizzato per navigare (movimento a destra) all'interno dell'interfaccia grafica dell'utente (GUI) dell'applicazione DAW.

## 8d) Sezione jog wheel

**Jog wheel** - La jog wheel viene utilizzata per vari scopi specifici dell'applicazione DAW, tra cui le funzioni di navigazione e di scrubbing.

**Tasto scrub** - Il tasto SCRUB viene tipicamente utilizzato unitamente alla jog wheel per effettuare lo scrub delle tracce audio selezionate per finalità di editing e ascolto.

## 8e) Sezione tasti di controllo trasporto

**Tasto PLAY** - Attiva la funzione di riproduzione del DAW

**Tasto STOP** - Attiva la funzione di arresto del DAW

**Tasto REC** - Attiva la funzione di registrazione del DAW

**Tasto REWIND** - Attiva la funzione di riavvolgimento del DAW.

**Tasto FAST FORWARD** - Attiva la funzione di avanzamento del DAW

**Tasto LOOP** - Attiva la funzione di loop del DAW.

**Pulsante Marker** - Commuta in modalità Marker piccolo.

**Nudge** - Commuta in modalità Nudge piccolo.

**Click** - Commuta metronomo riproduzione o registrazione

**Drop** - Commuta Drop.

**Replace** - Commuta Replace.

**Solo** - Commuta traccia singola (della traccia selezionata).

## 8f) Sezione selettore DAW

QconPro G2 presenta protocolli interni di Mackie Control & HUI per vari DAW, tra cui Cubase™, Samplitude™, Ableton Live™ e Logic Pro™. Selezionando il DAW corretto e il protocollo di controllo Mackie(HUI), QconPro G2 effettua una mappatura automatica delle principali funzioni, lavorando in modo più regolare con il DAW.

Tasti<< / >> - Questi tasti-freccia vengono utilizzati per scorrere all'interno dell'elenco DAW. Il nome del DAW viene visualizzato sull'LCD

**Tasto DAW** - Premere per immettere la selezione del DAW.

Per modificare la modalità DAW QconPro G2, spegnere e accendere l'interruttore per accedere alla modalità di selezione del DAW. Selezionare il DAW desiderato dall'elenco con i tasti "<<" / ">>".

**Consiglio:** Il tasto DAW non può essere attivato con il software DAW in funzione.

**Suggerimenti:** QconPro G2 memorizzerà l'ultima modalità DAW selezionata e reinserisce la stessa modalità pochi secondi dopo che è stato acceso. (ad es. la selezione della modalità DAW non è necessaria se l'ultima modalità è stata utilizzata)

## 9. Tasti di sotto-controllo

Questa sezione di tasti di controllo varia secondo i diversi DAW. QconPro G2 si basa su Logic™, Cubase™ e Nunedo™ per le impostazioni.

**(Attenzione:** Per i vari DAW, questa etichettatura potrebbe non corrispondere esattamente.)

### 9a) Sezione Assegnazione

**Pulsante TRACK** - Attiva i parametri traccia del software

**Tasti PAN/EQ/Send/Plug-in/Instrument** - Questi tasti vengono utilizzati per attivare le funzioni degli effetti corrispondenti del DAW. Vengono di norma utilizzati unitamente alle manopole di codifica a rotazione. Premere il tasto, la luce si accende, quindi ruotare la manopola di codifica di rotazione per regolare il



valore, il quale viene visualizzato sull'LCD direttamente soprastante.

## 9b) Sezione Automazione

**GROUP** - Premere per accedere alla modalità di modifica "Group".

**Tasto LEGGI/Off** - Premere il tasto LEGGI per attivare la funzione di lettura della traccia audio attuale.

**Tasto WRITE** - Premere il tasto WRITE per attivare la funzione di scrittura della traccia audio attuale.

**Pulsante TOUCH** - Premere per impostare l'automazione della traccia selezionata su Touch.

**LATCH** - Premere per impostare l'automazione della traccia elezionata su Latch

**TRIM** - Al momento non assegnato.

## 10. Tasti controllo definiti dall'utente

La presente sezione dei tasti controllo è definita dall'utente secondo la modalità di controllo Mackie(HUI mode). È possibile impostare i parametri a seconda delle necessità personali. È inclusa una maschera di etichettatura PVC per segnare i parametri impostati.

## Disposizione pannello posteriore



### 1. Spinotti 1/4" TRS utente A / utente B

I presenti spinotti 1/4" TRS sono in grado di collegarsi ai pedali per attivare le funzioni selezionate. Per impostare tali parametri, selezionare UTENTE A e UTENTE B in modalità di controllo Mackie.

### 2. Porta USB

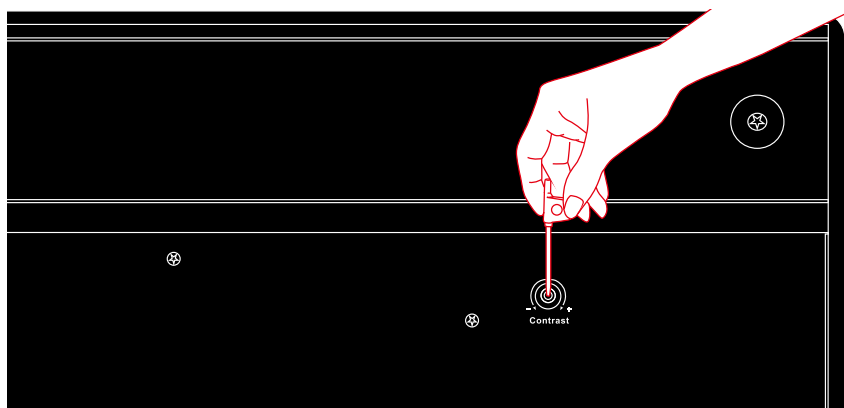
Collegare QconPro G2 al Mac/PC mediante la porta USB.

### 3. Adattatore di alimentazione 12V/5A

Collegare in questo punto l'adattatore di alimentazione fornito.

**(Attenzione:** QconPro G2 non è in grado di funzionare senza aver collegato l'adattatore di alimentazione fornito. L'alimentazione a bus USB non è in grado di fornire sufficiente alimentazione per QconProG2.)

## ***Layout del pannello inferiore***



### **1. Regolazione del contrasto LCD**

Ruotare la manopola di regolazione con il cacciavite in dotazione per regolare il contrasto del display LCD. Ruotare in senso antiorario per ridurre il contrasto e in senso orario aumenterà.

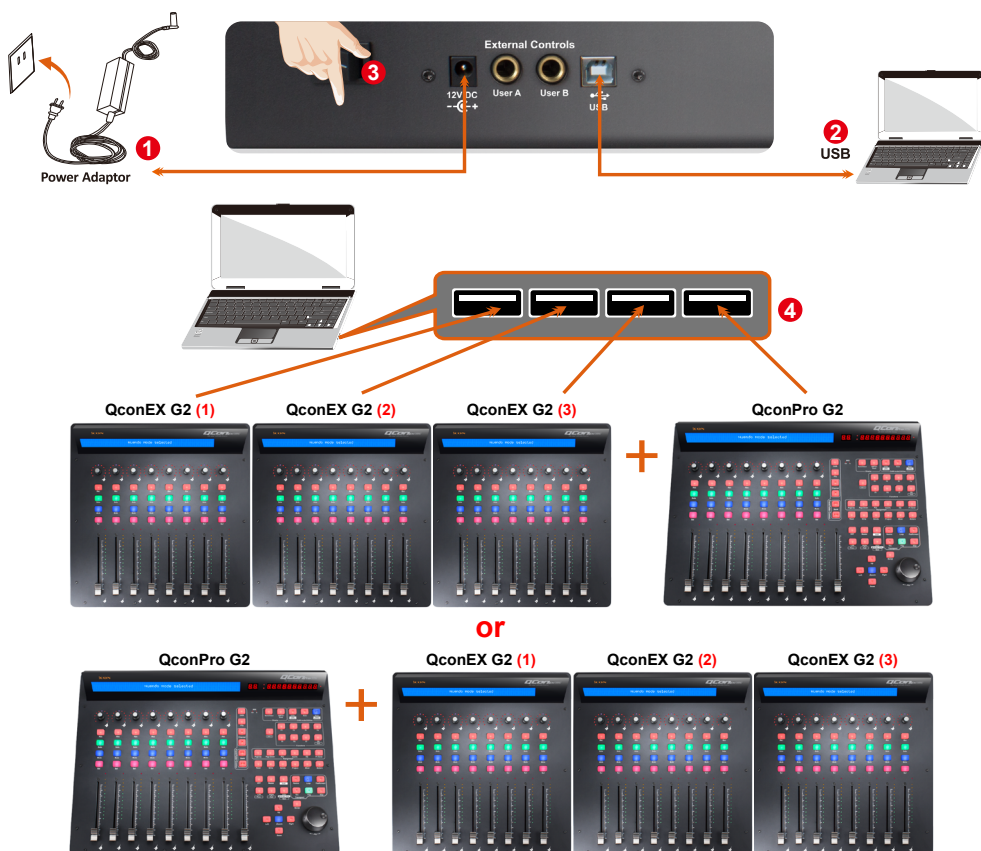
## Avvio (Collegato a QconEX G2 (1 - 3 unità))

### Collegamento del dispositivo di controllo QconPro G2

#### 1. Collegare QconPro G2 al Mac/PC mediante la porta USB.

Selezionare una porta USB sul Mac/PC e inserire l'estremità ampia (aperta) del cavo USB. Collegare l'altra estremità del cavo a QconPro G2. Il Mac/PC dovrebbe rilevare automaticamente il nuovo hardware e comunicare che è pronto per l'utilizzo.

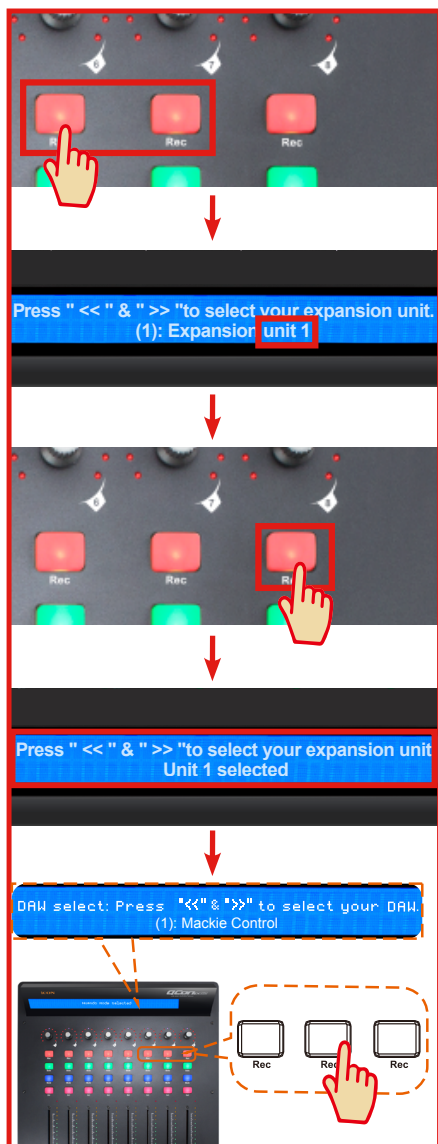
*(Suggerimenti: si consiglia di utilizzare l'hub USB OneHub di ICON, che consente di collegare fino a 3 unità di QconEX G2, se non si collega QconEX G2 direttamente alla porta USB del computer.)*



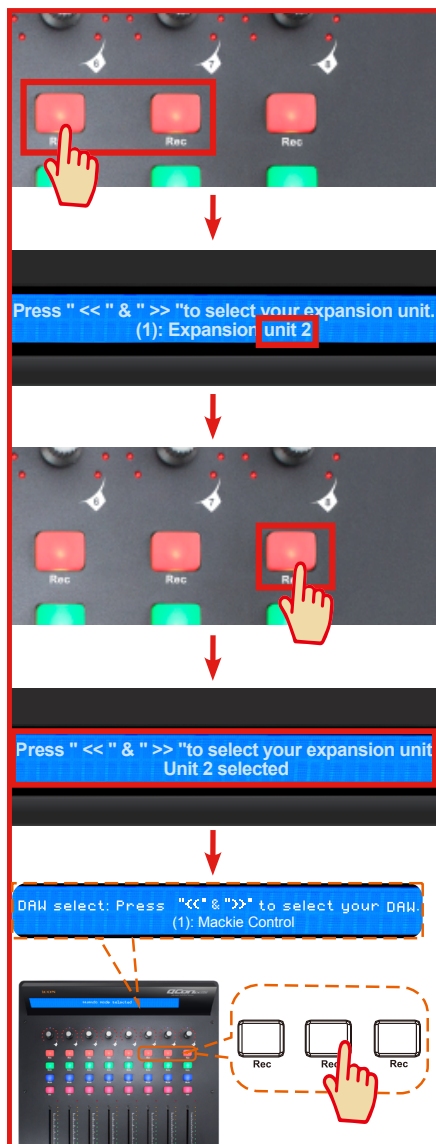
## 2. Selezionare il DAW

Premere <</>> per scorrere l'elenco dei DAW una volta premuto il tasto "DAW" per effettuare la selezione.

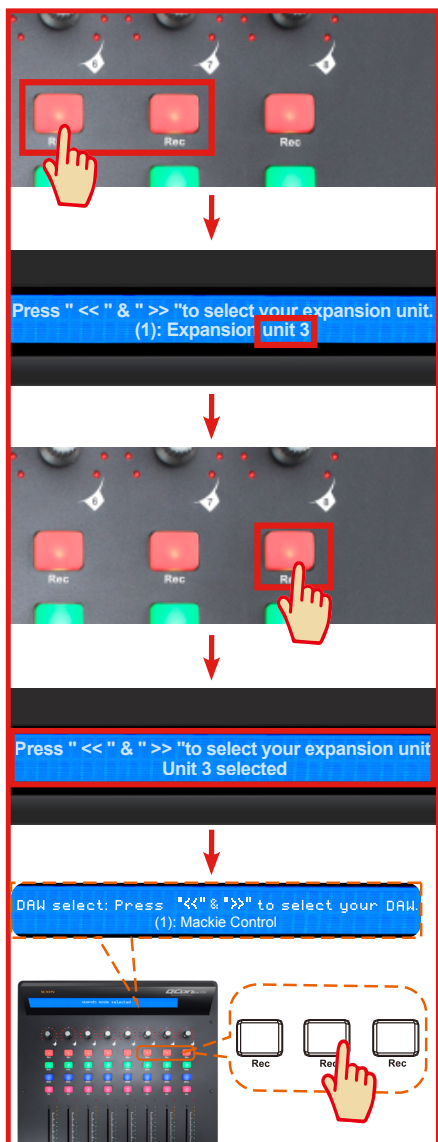
### 1 QconEX G2 (1)



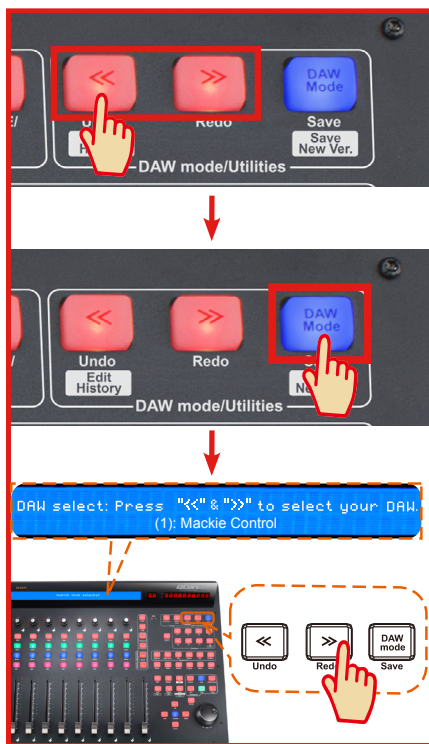
### 2 QconEX G2 (2)



### 3 QconEX G2 (3)



### 4 QconPro G2



### 3. Impostazione DAW

Il QconPro G2 ha un protocollo Mackie Control e HUI integrato, che eviterà notevoli problemi di configurazione del dispositivo al proprio DAW. Basta aggiungere il dispositivo "Mackie Control" o "HUI" sotto "MIDI Controller" sul proprio software. Dopo che il dispositivo Mackie Control o HUI è stato aggiunto, selezionare il controller QconPro G2 come proprio dispositivo di ingresso e di uscita MIDI in DAW.

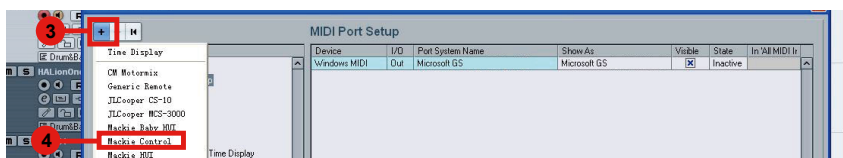
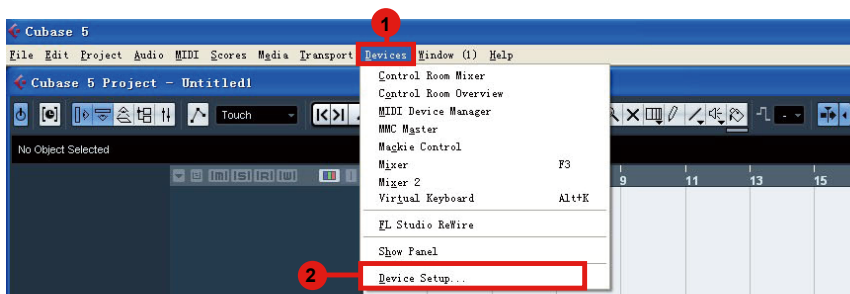
Per il software seguente, utilizzare Mackie Control  
Nuendo/Cubase™, Logic Pro™, Samplitude™, Bitwig™, Reason™, Reaper™, Studio One™ e Ableton Live™.

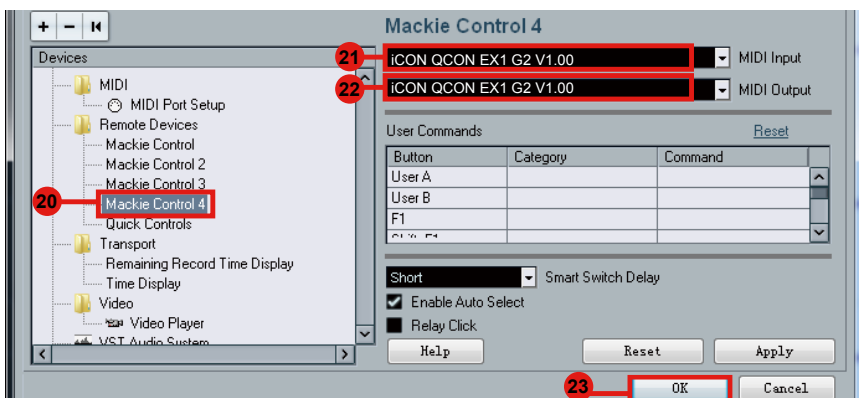
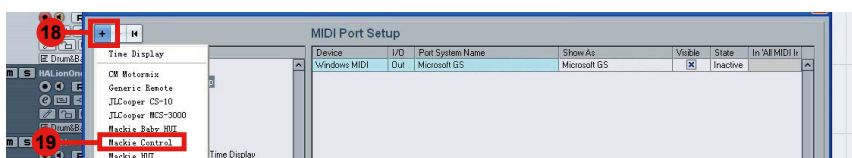
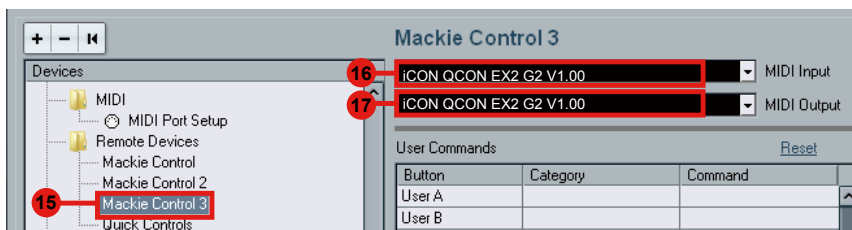
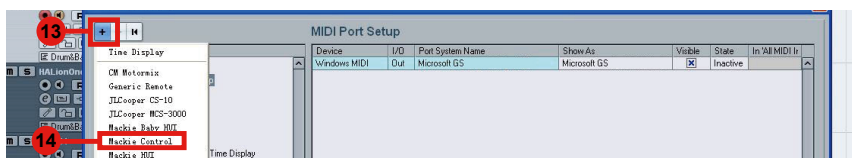
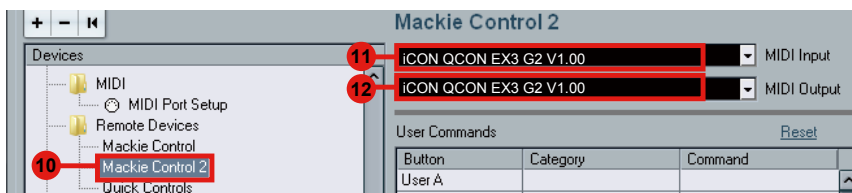
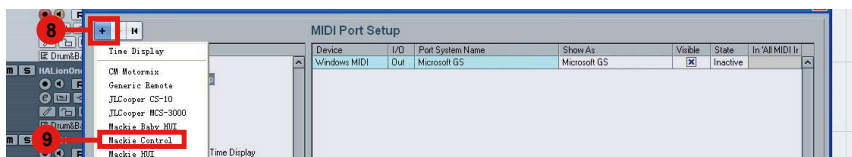
Il software di seguito, utilizza Logic Pro Mackie Control Logic Pro

Per il software seguente, utilizzare HUI  
Pro Tools™.

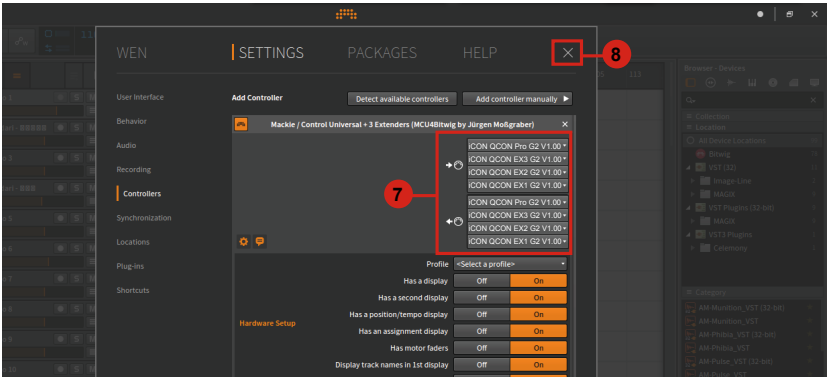
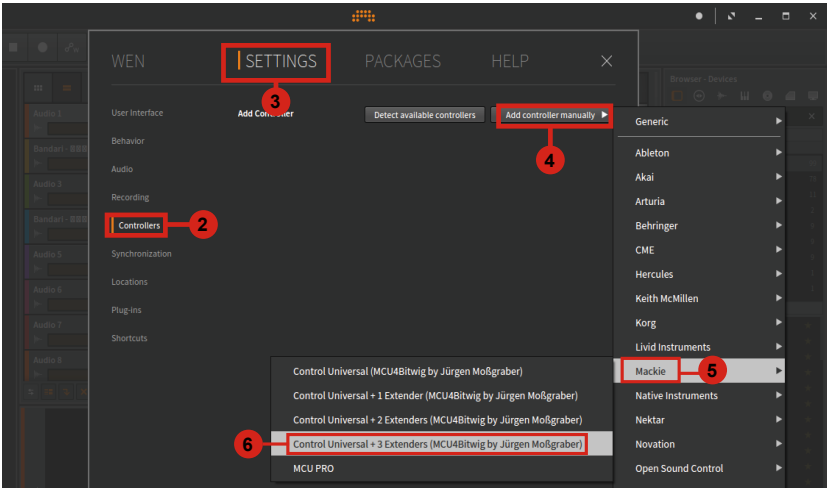
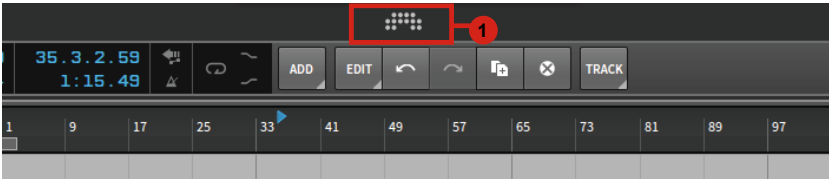
*(Suggerimento: È possibile anche fare riferimento al sito web [www.iconproaudio.com](http://www.iconproaudio.com), dove è possibile trovare illustrazioni di configurazione per i diversi DAW nella sezione "Demo Configurazione" di della pagina prodotto di ogni controller (QconPro G2). Per DAW non indicati nella lista demo configurazione, fare riferimento la manuale utente del proprio software per la configurazione dell'hardware.)*

## Cubase

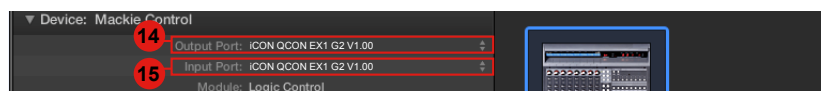
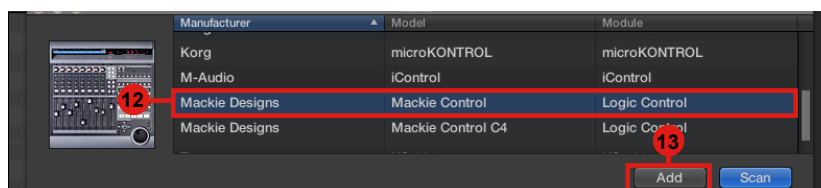
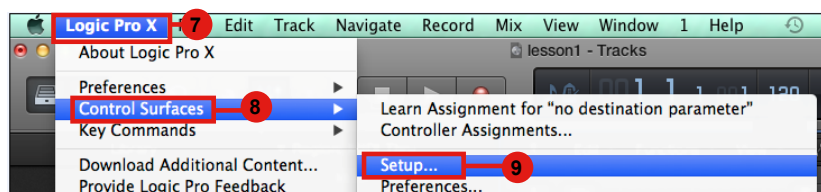
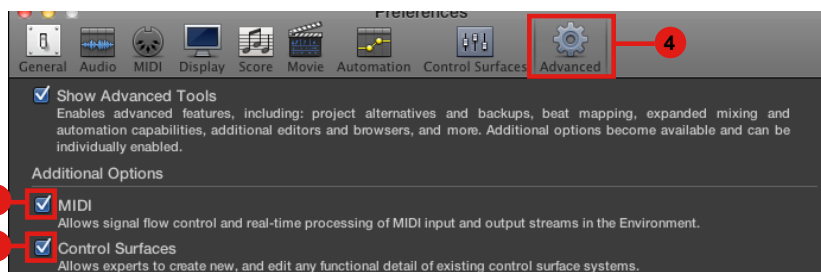
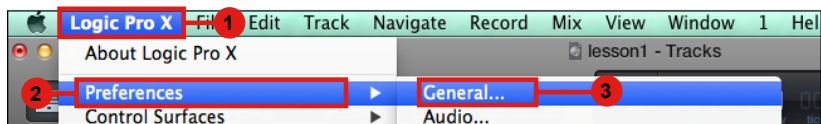


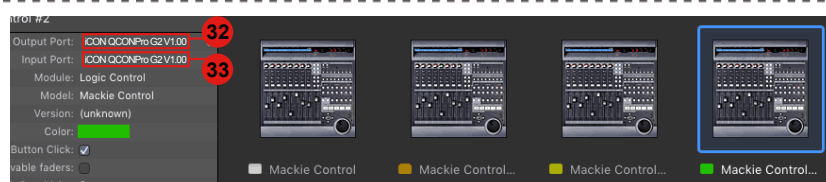
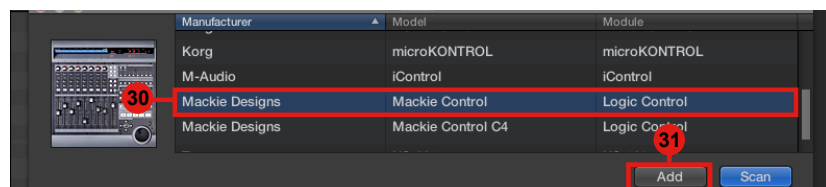
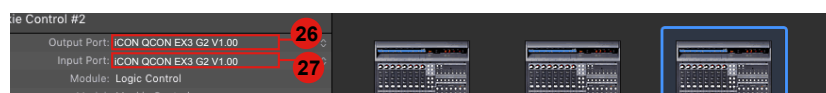
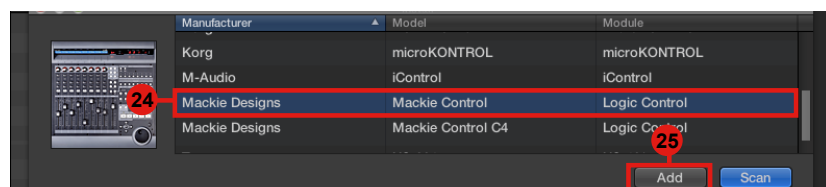
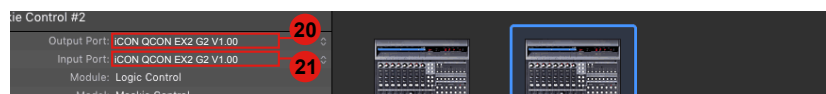
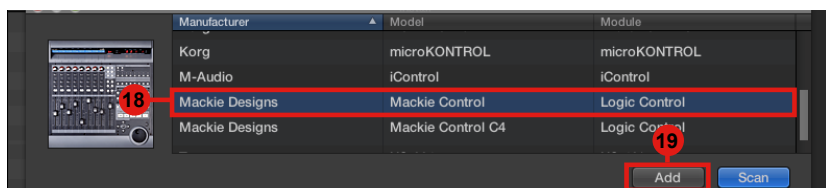




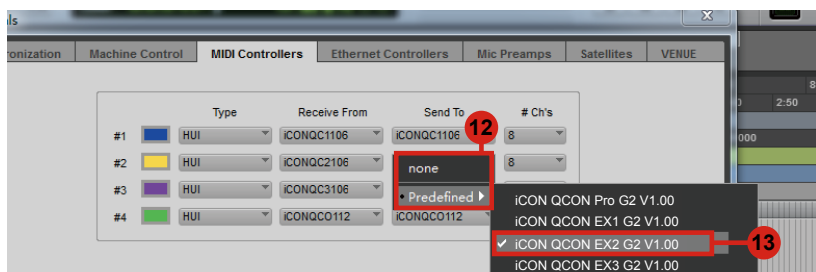
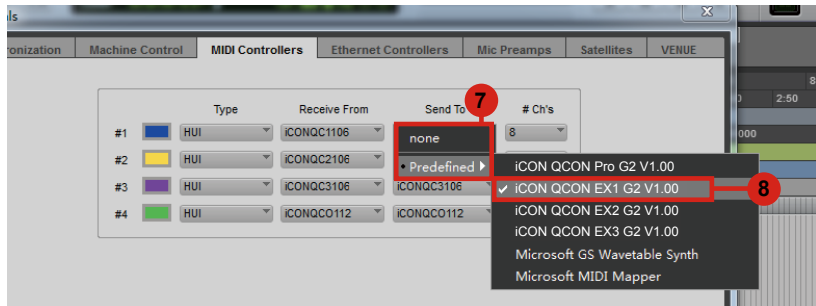
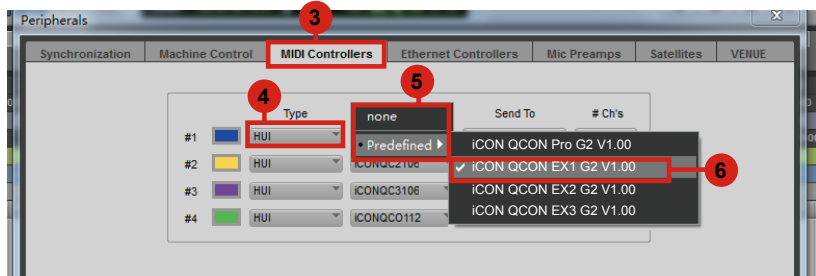
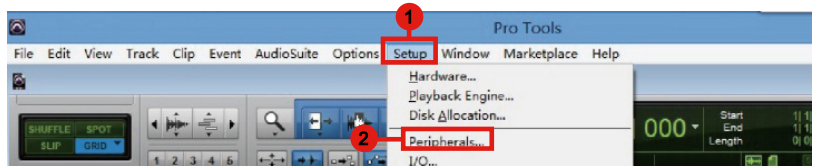


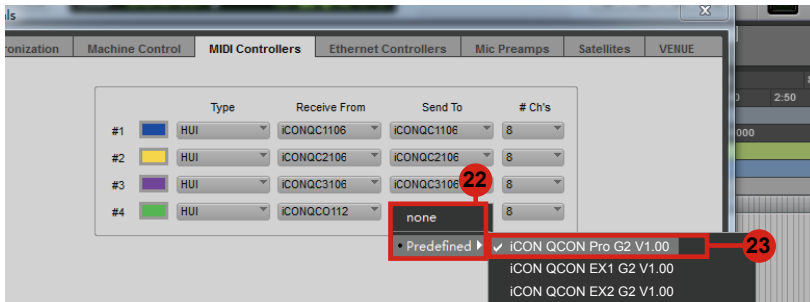
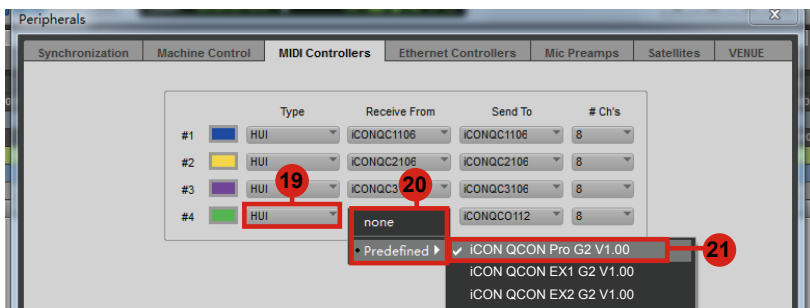
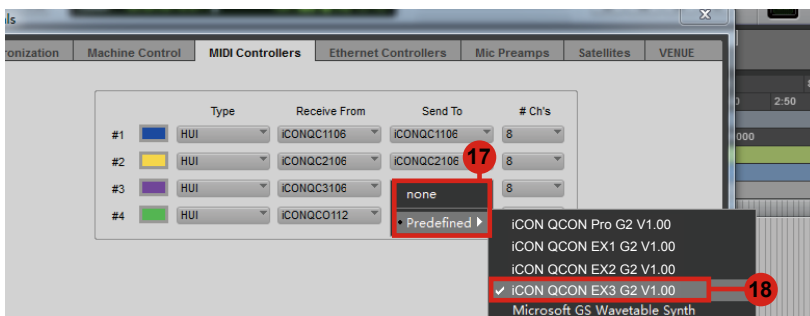
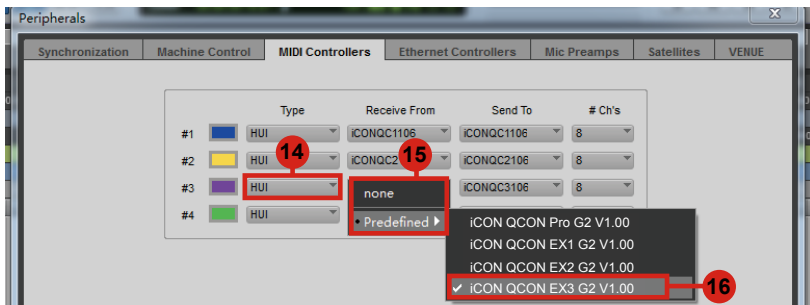
# Logic Pro



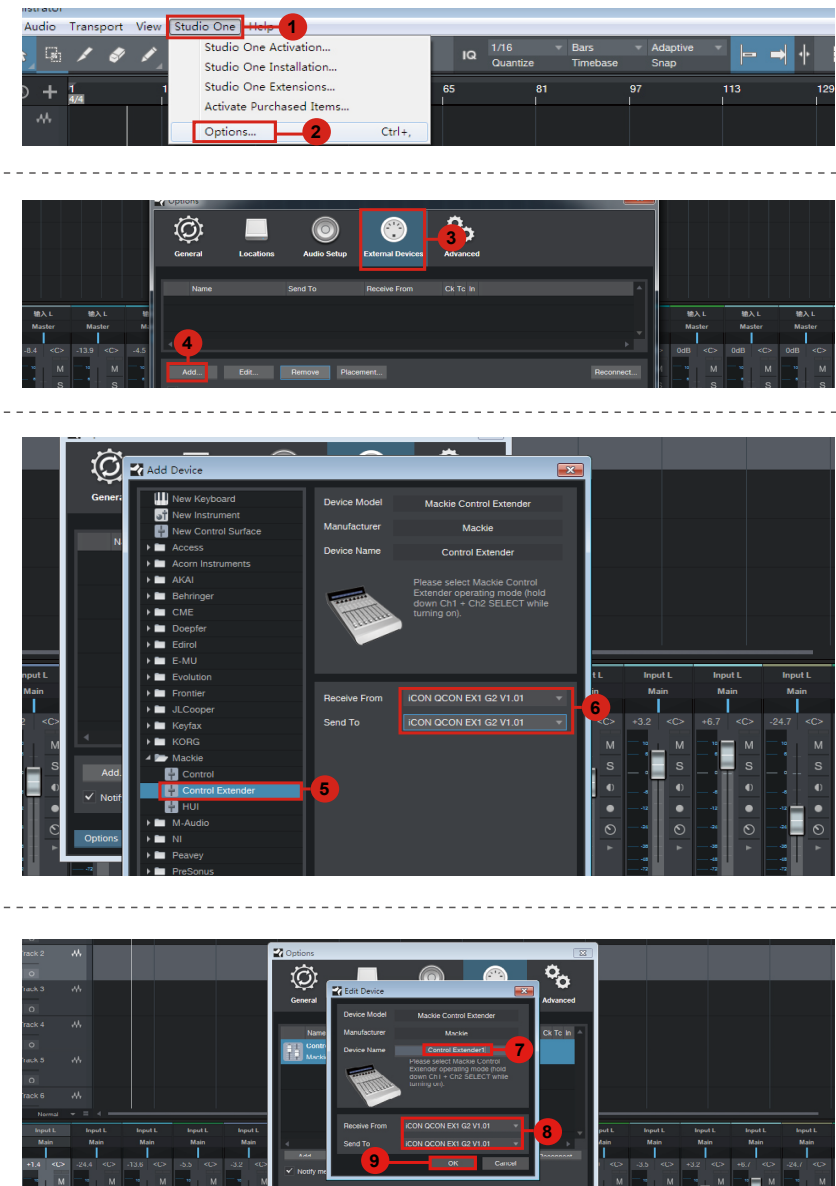


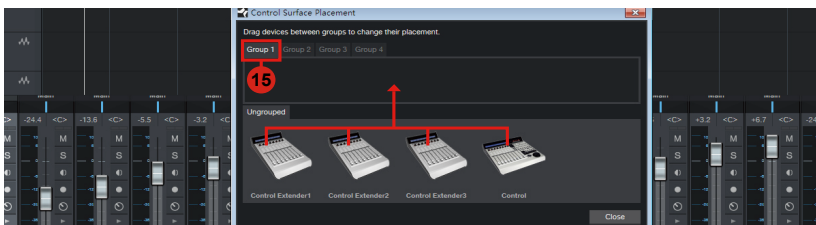
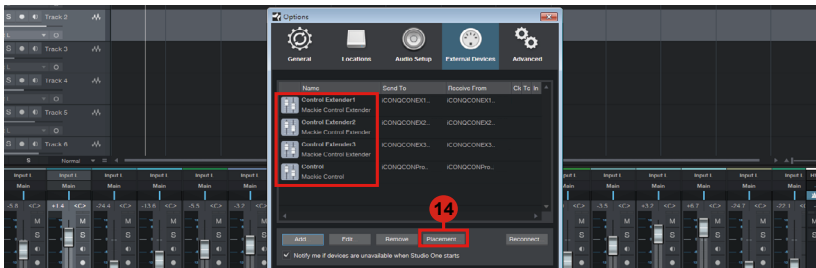
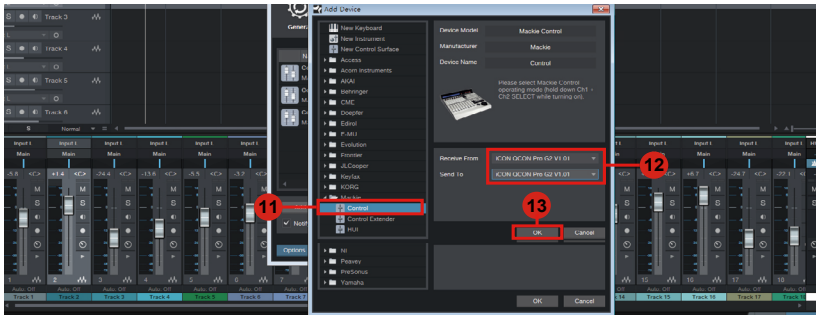
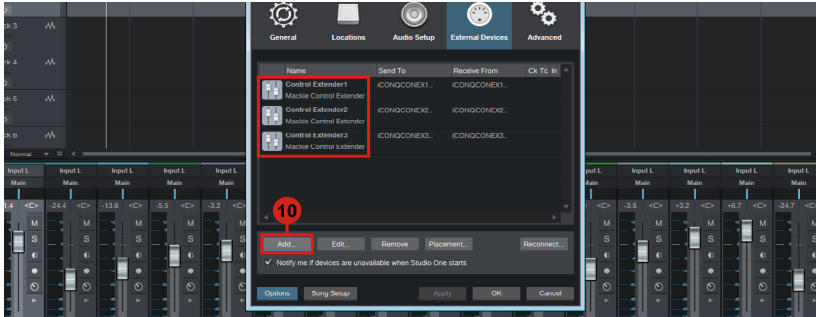
# Pro Tools

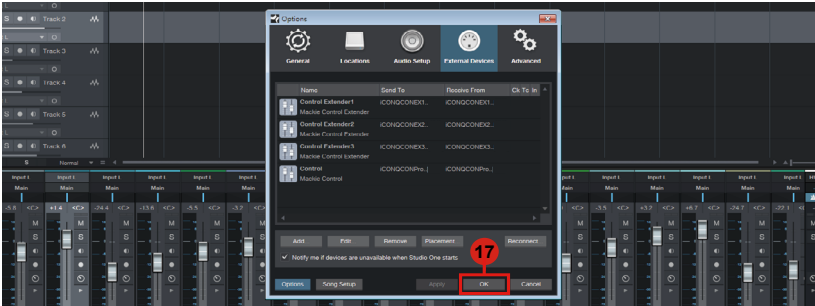
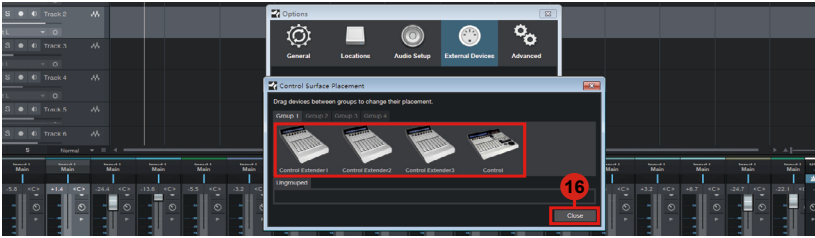




# Studio One









## Avvio (Dispositivo autonomo)

### Collegamento del dispositivo di controllo QconPro G2



#### 1 Collegare Pro G2 al Mac/PC mediante la porta USB.

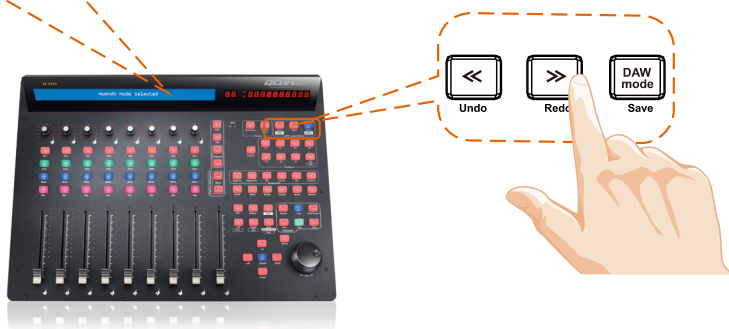
Selezionare una porta USB sul Mac/PC e inserire l'estremità ampia (aperta) del cavo USB. Collegare l'altra estremità del cavo a QconPro G2. Il Mac/PC dovrebbe rilevare automaticamente il nuovo hardware e comunicare che è pronto per l'utilizzo.

#### 2 Selezionare il DAW

Premere <</> per scorrere l'elenco dei DAW una volta premuto il tasto "DAW" per effettuare la selezione

DAW select: Press "<<" & ">>" to select your DAW.

(1): Mackie Control



**Suggerimenti:** QconPro G2 memorizzerà l'ultima modalità DAW selezionata e reinserisce la stessa modalità pochi secondi dopo che è stato acceso. (ad es. la selezione della modalità DAW non è necessaria se l'ultima modalità è stata utilizzata.)

### 3 Impostazione DAW

Il QconPro G2 ha un protocollo Mackie Control e HUI integrato, che eviterà notevoli problemi di configurazione del dispositivo al proprio DAW. Basta aggiungere il dispositivo "Mackie Control" o "HUI" sotto "MIDI Controller" sul proprio software. Dopo che il dispositivo Mackie Control o HUI è stato aggiunto, selezionare il controller QconPro G2 come proprio dispositivo di ingresso e di uscita MIDI in DAW.

Per il software seguente, utilizzare Mackie Control

Nuendo/Cubase™, Logic Pro™, Samplitude™, Bitwig™, Reason™, Reaper™, Studio One™ e Ableton Live™.

Il software di seguito, utilizza Logic Pro Mackie Control Logic Pro

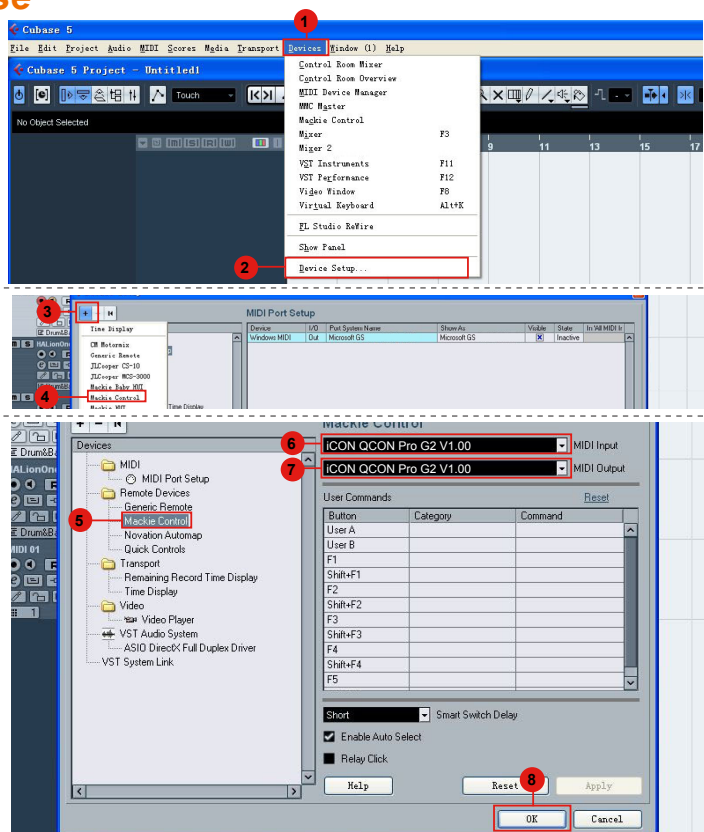
Per il software seguente, utilizzare HUI

Pro Tools™.

**(Suggerimento:** È possibile anche fare riferimento al sito web [www.iconproaudio.com](http://www.iconproaudio.com), dove è possibile trovare illustrazioni di configurazione per i diversi DAW nella sezione "Demo Configurazione" di della pagina prodotto di ogni controller (QconPro G2).

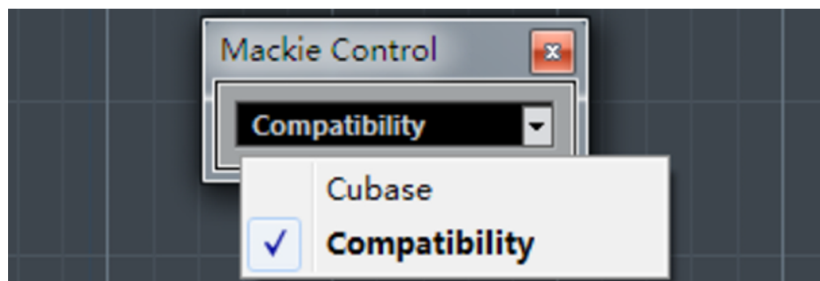
Per DAW non indicati nella lista demo configurazione, fare riferimento la manuale utente del proprio software per la configurazione dell'hardware.)

## Cubase

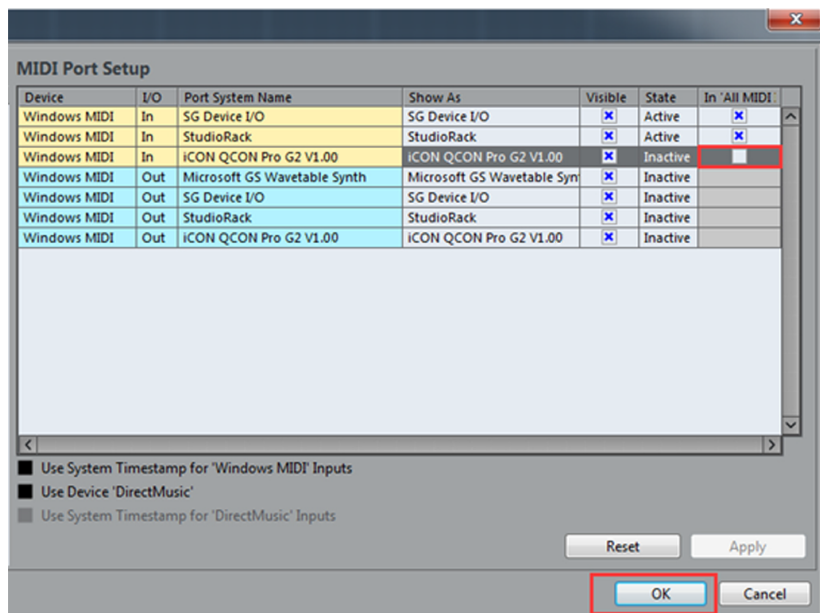
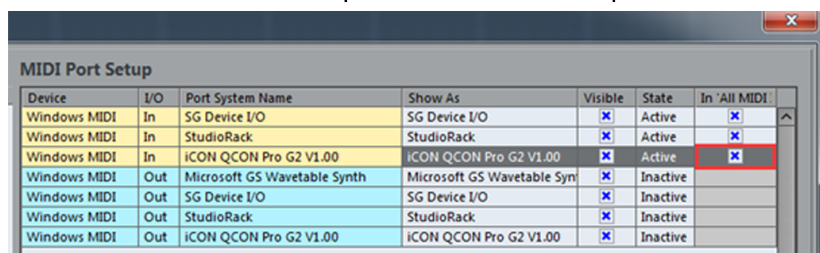


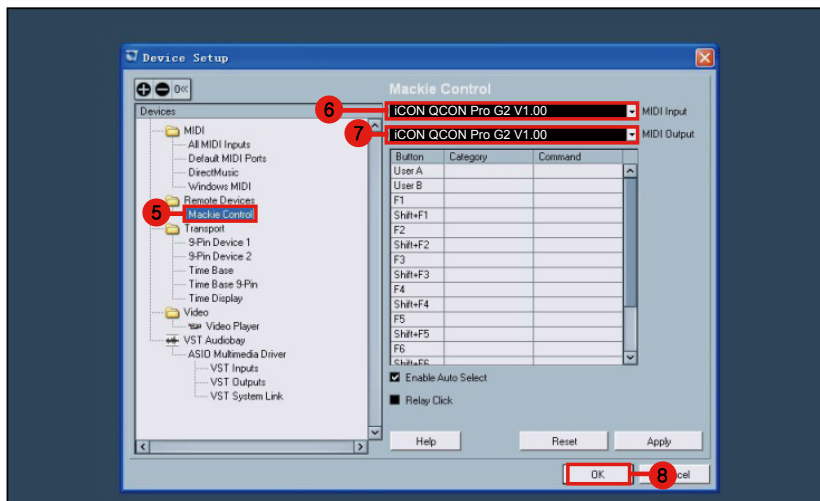
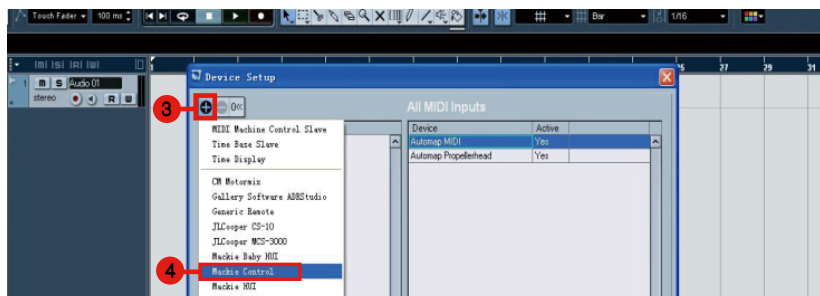
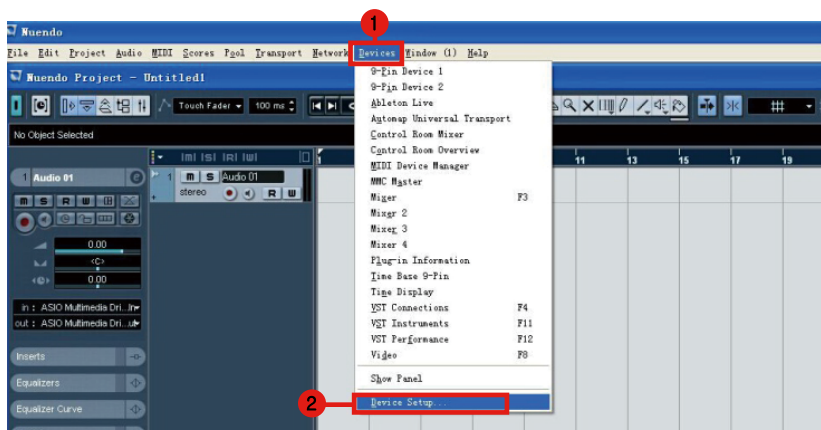
# Note:

- 1..Cubase Compatibility Mode  
Devices ---> Mackie Control

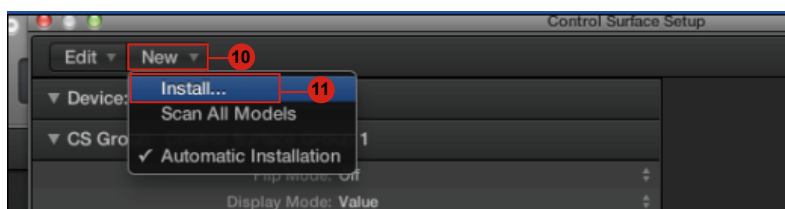
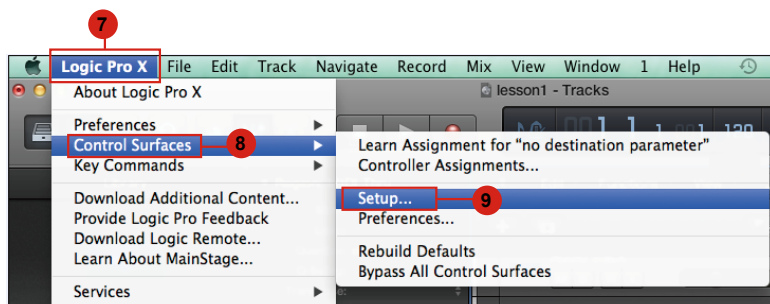
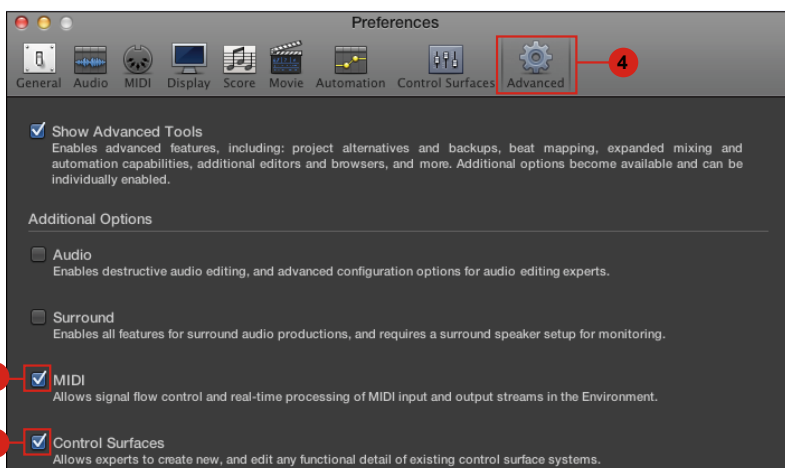
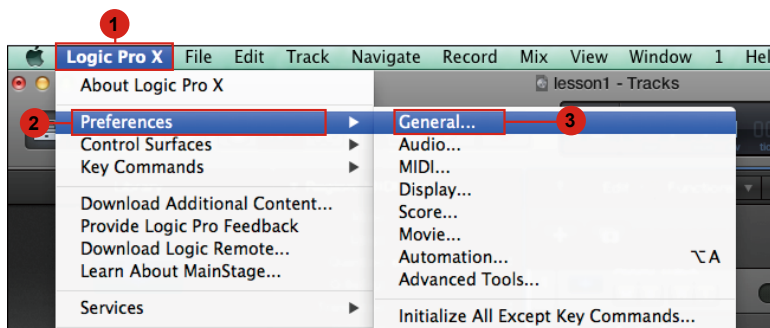


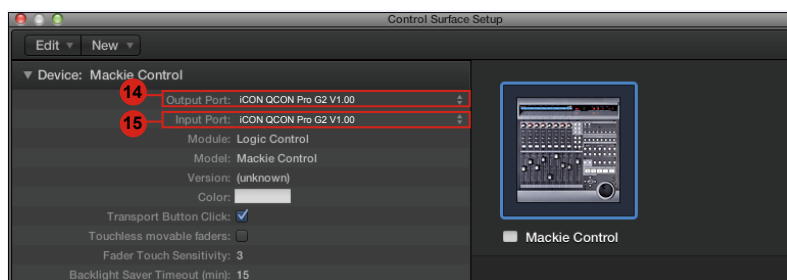
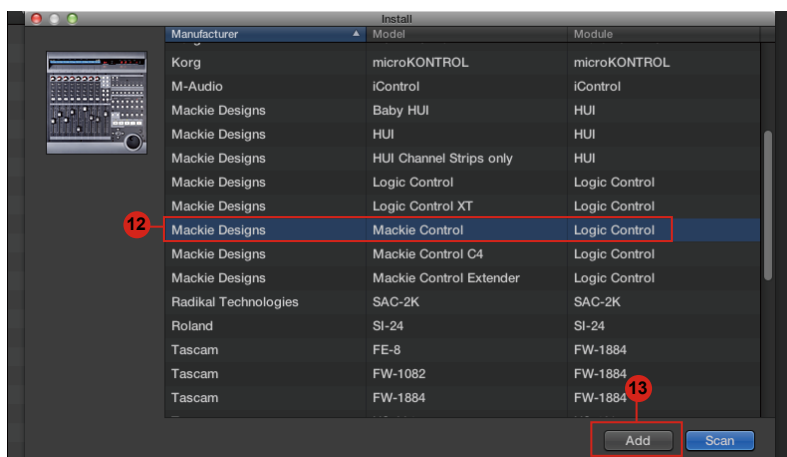
- 2..Cubase Setup MIDI note problem  
Devices --> Devices Setup ---> MIDI Port Setup



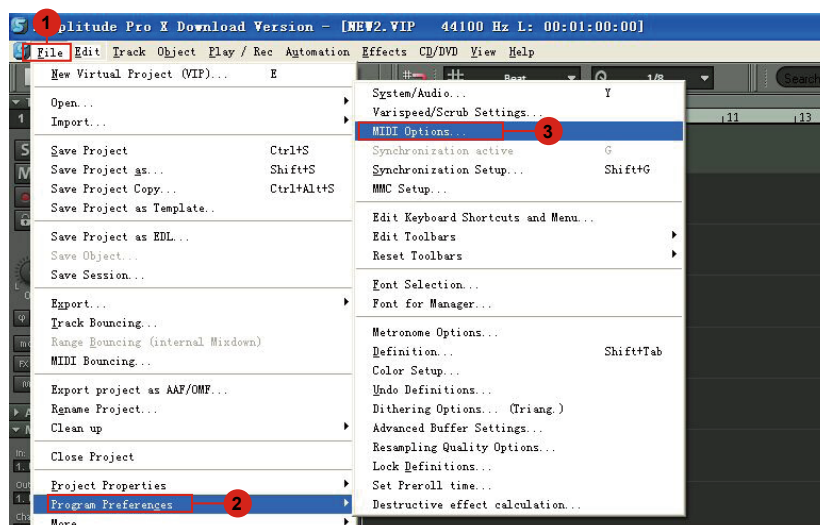


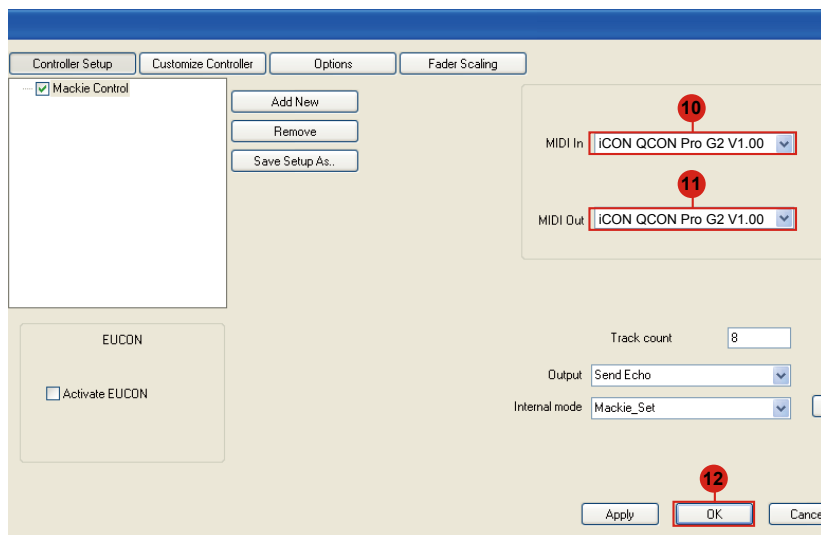
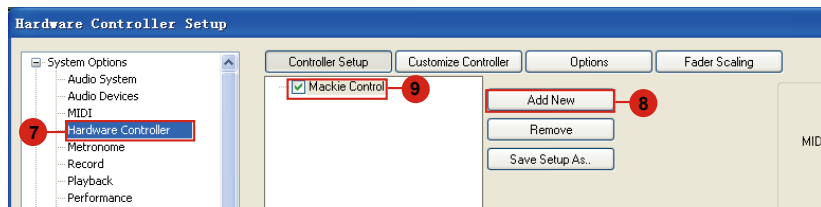
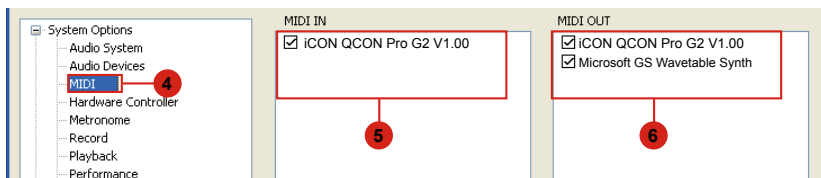
# Logic Pro

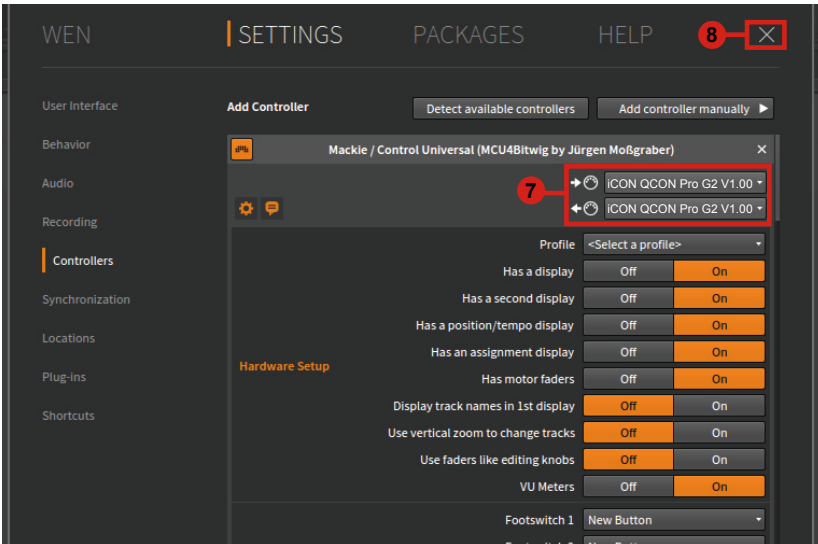
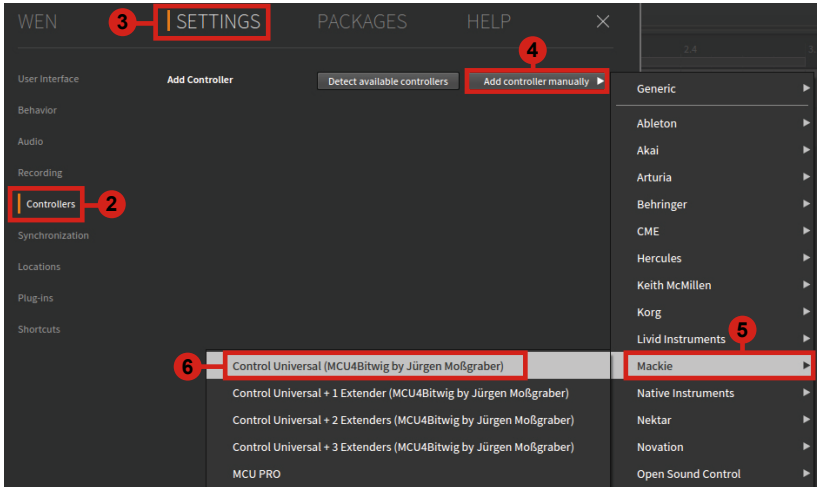
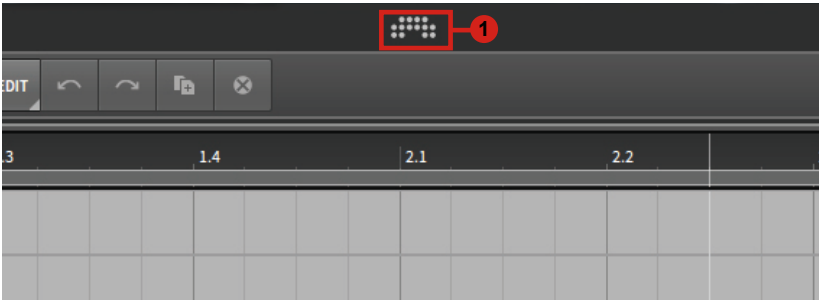




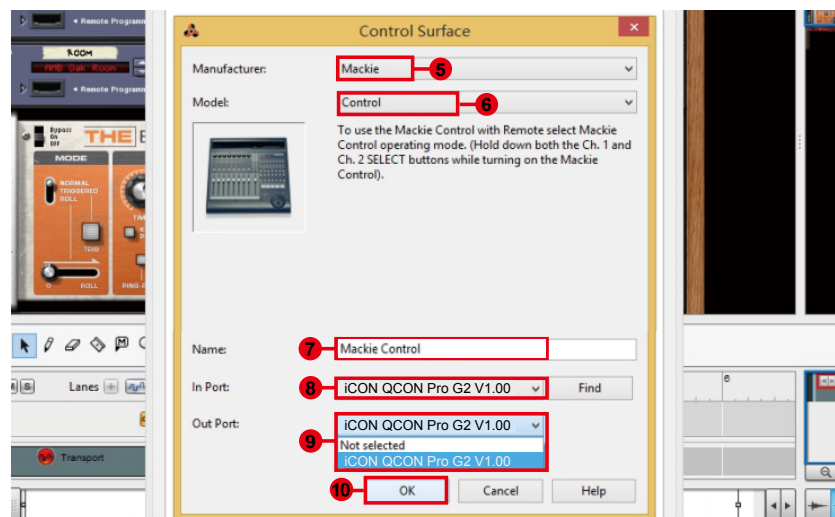
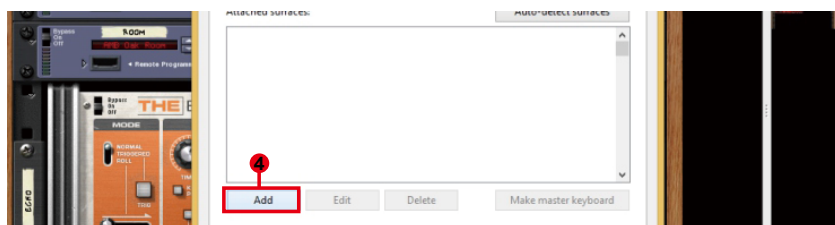
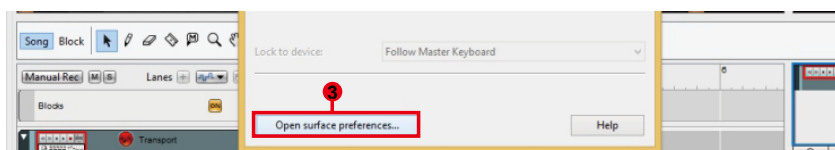
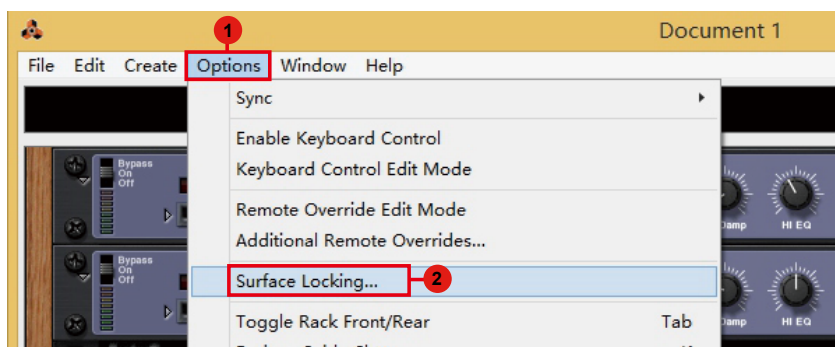
## Samplitude

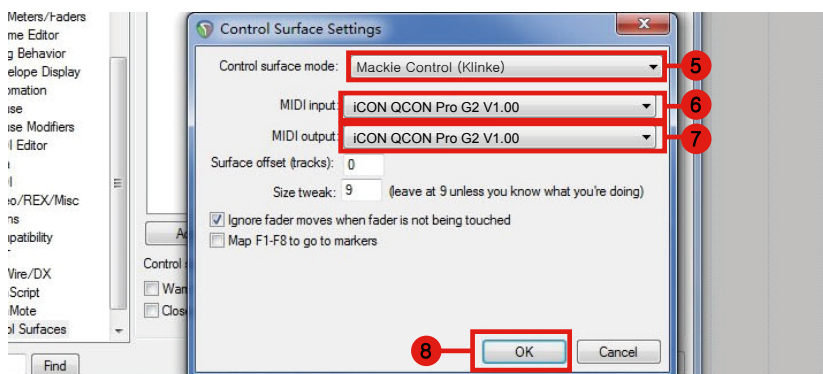
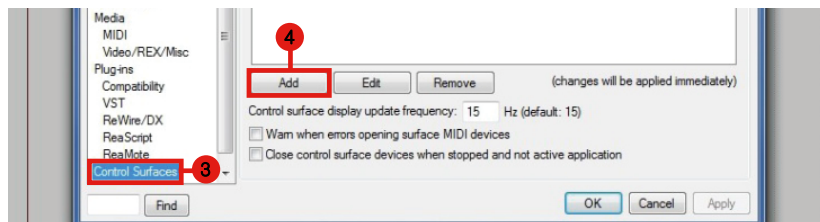
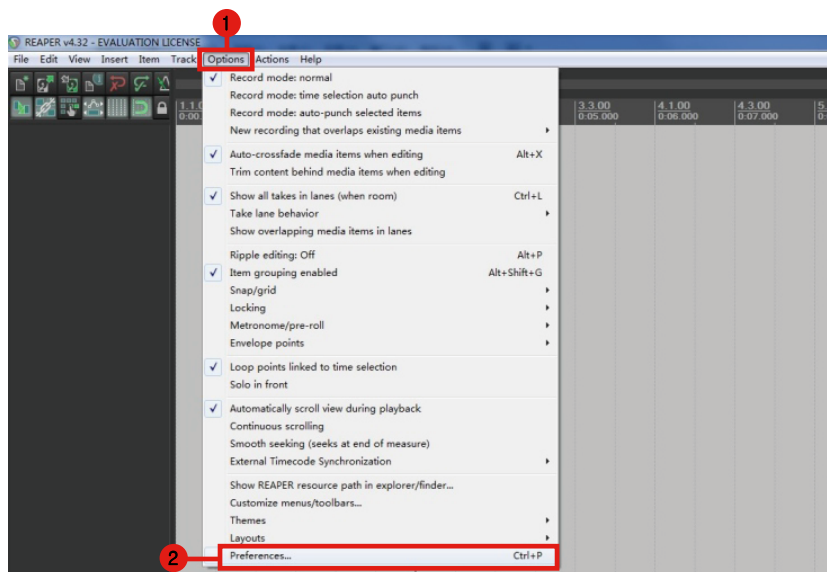




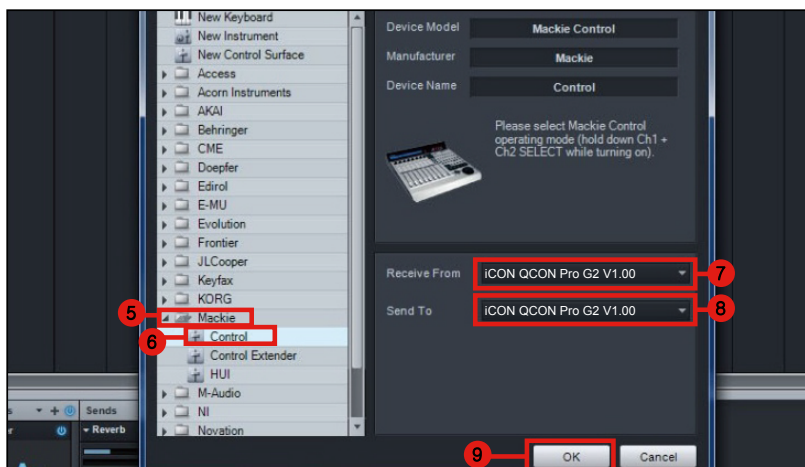
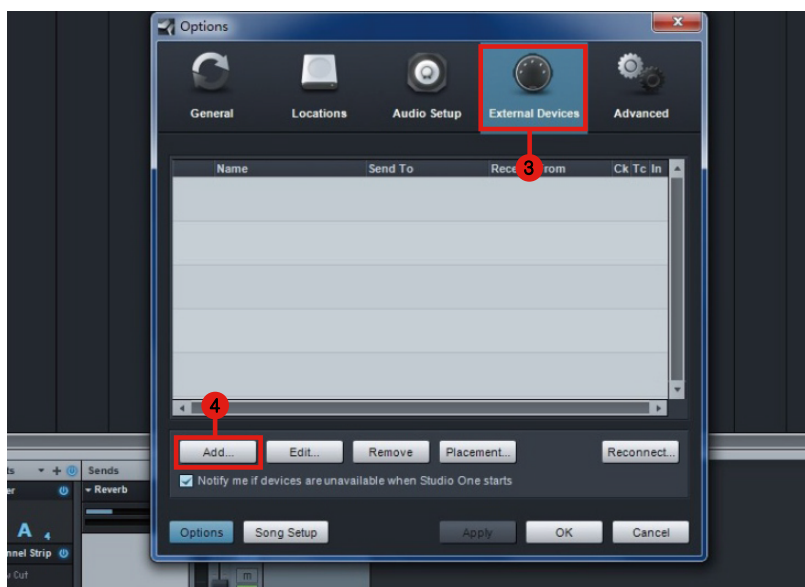
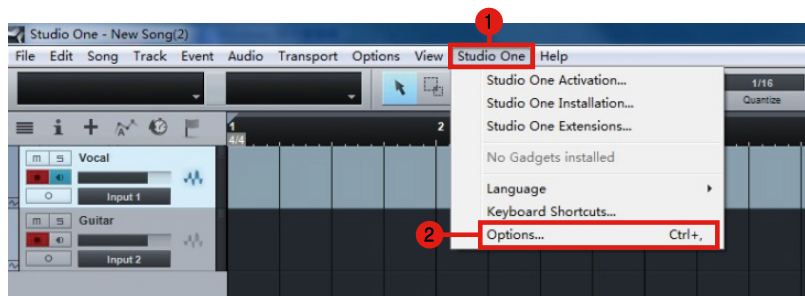




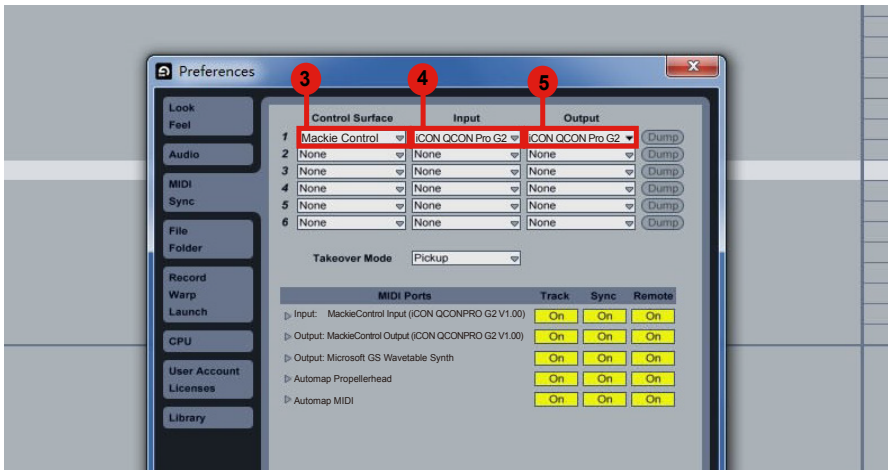
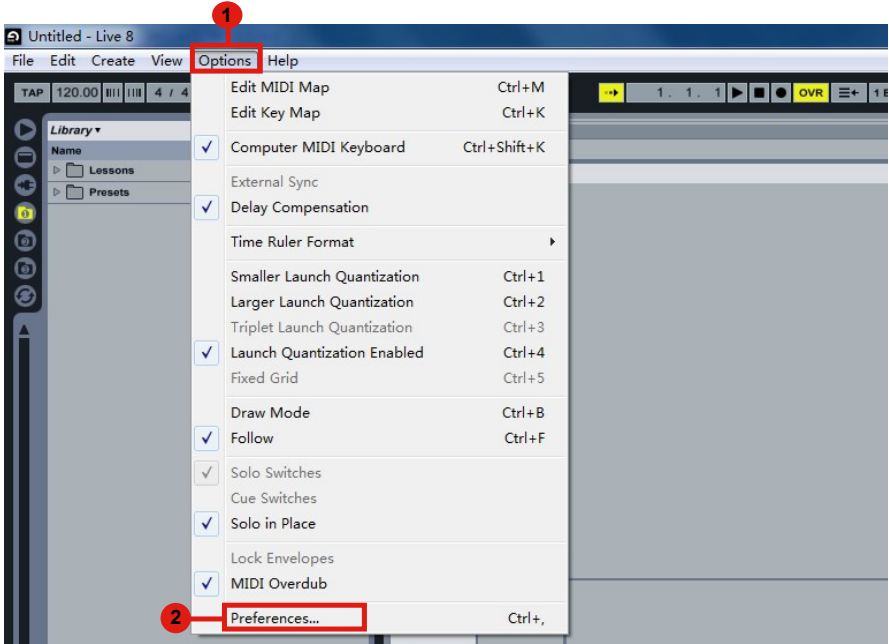




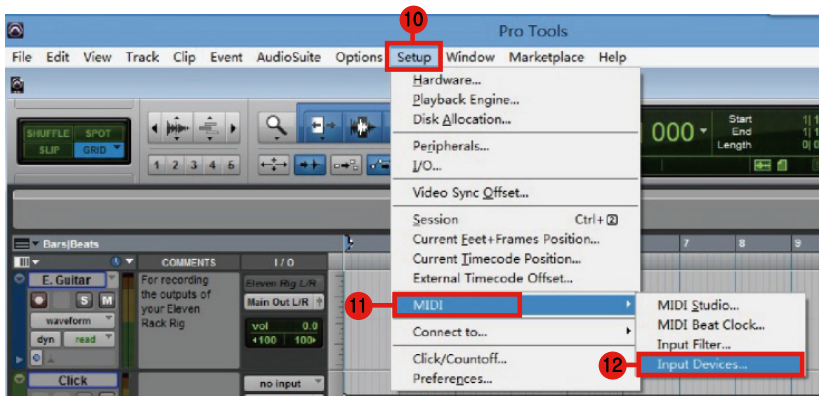
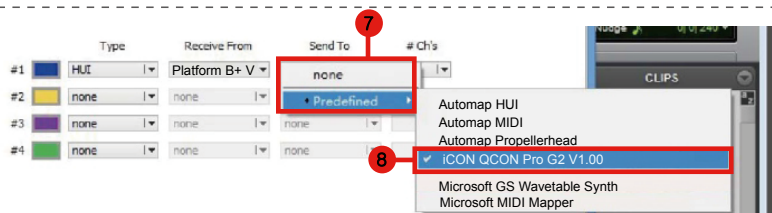
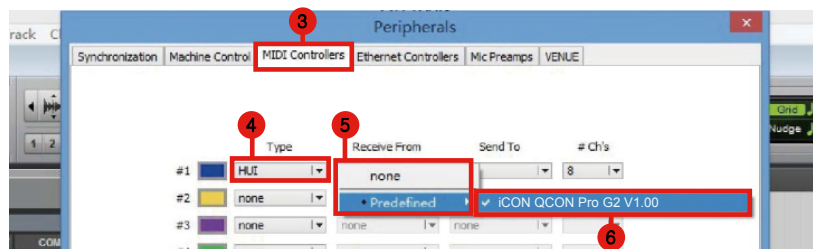
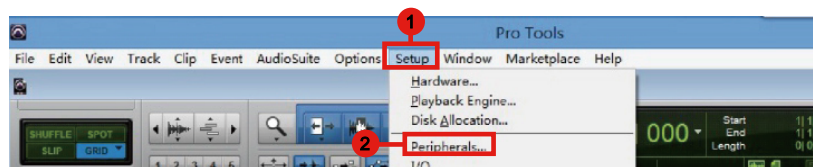
# Studio One

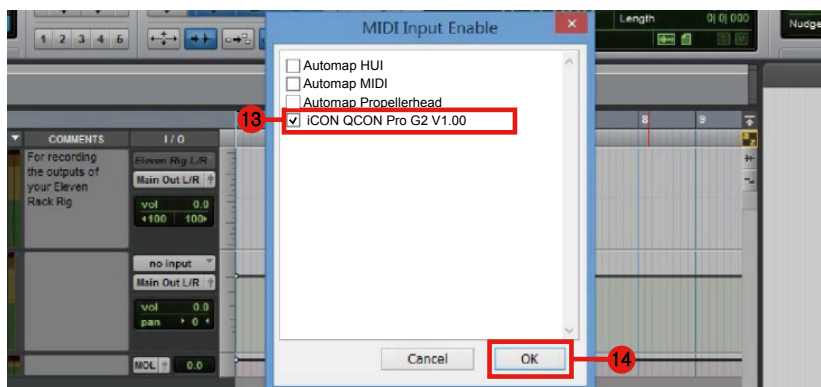


# Ableton Live

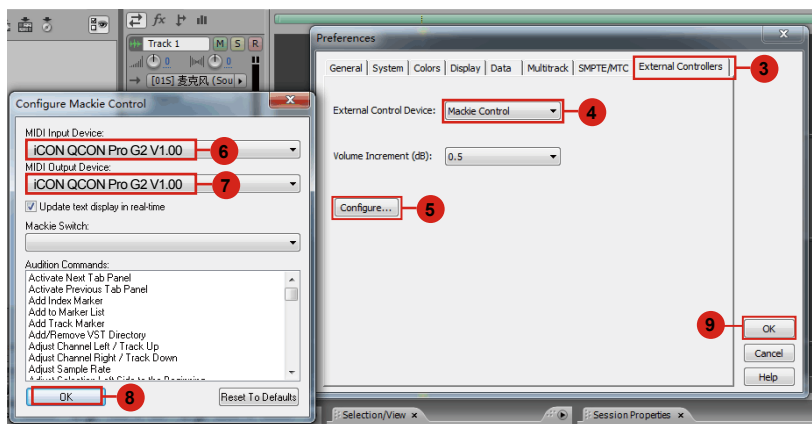
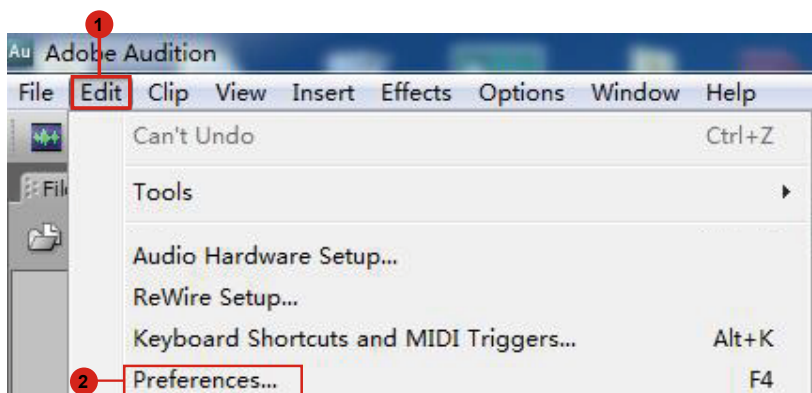


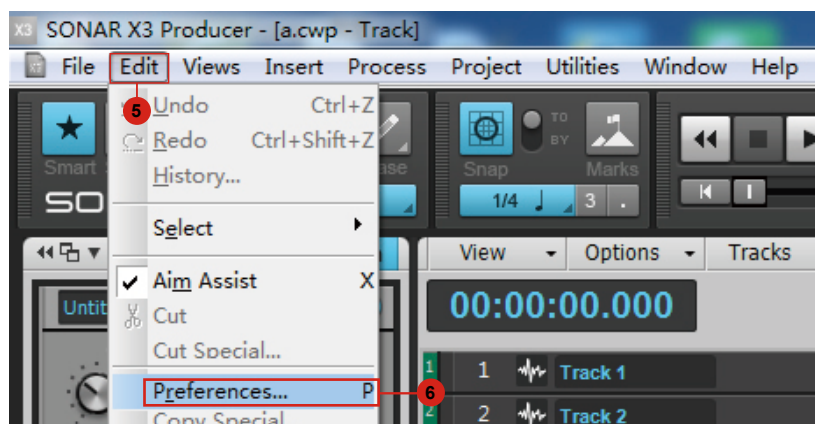
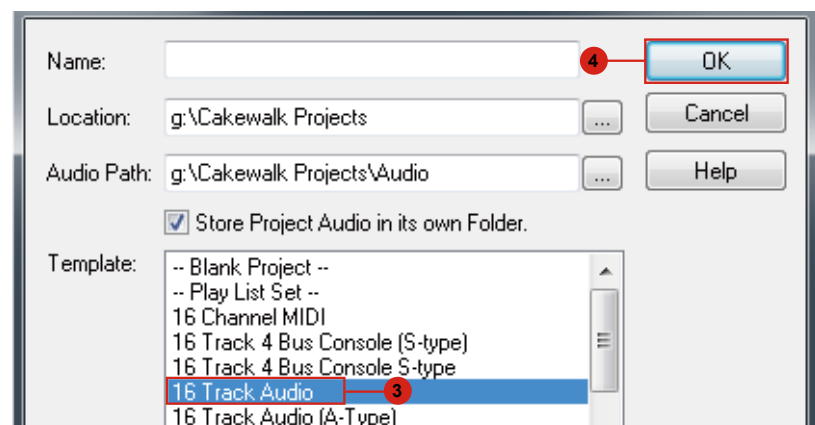
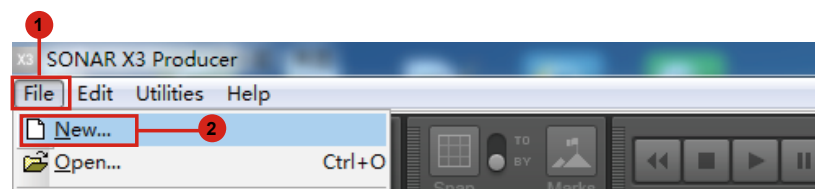
# Pro Tools





## Audition



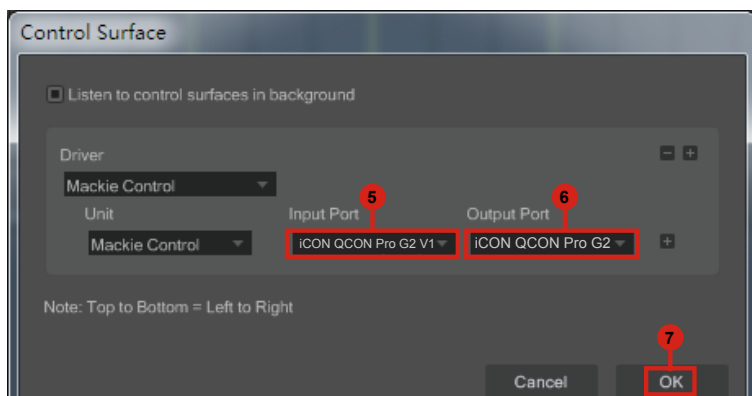
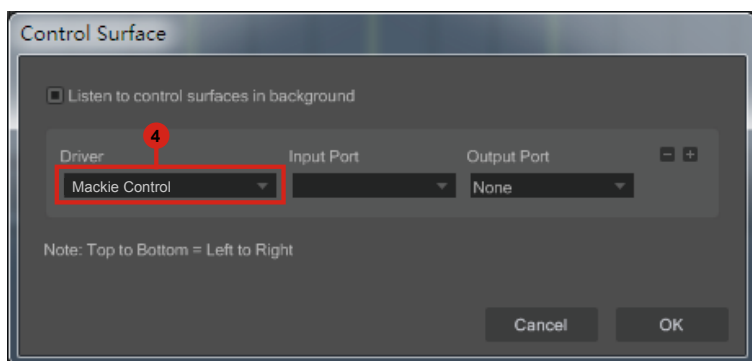
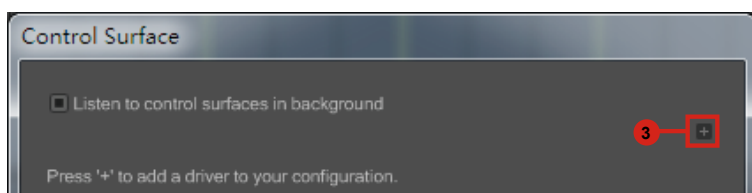
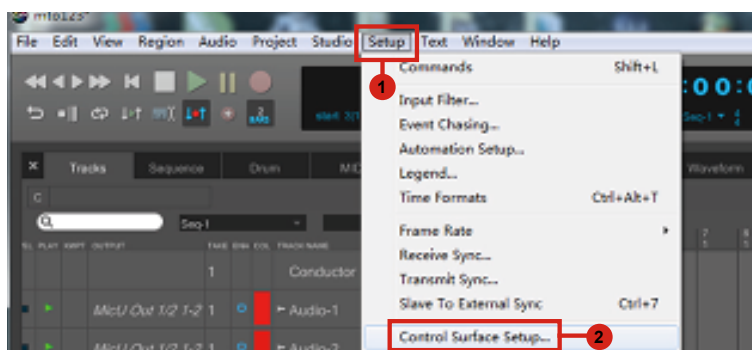


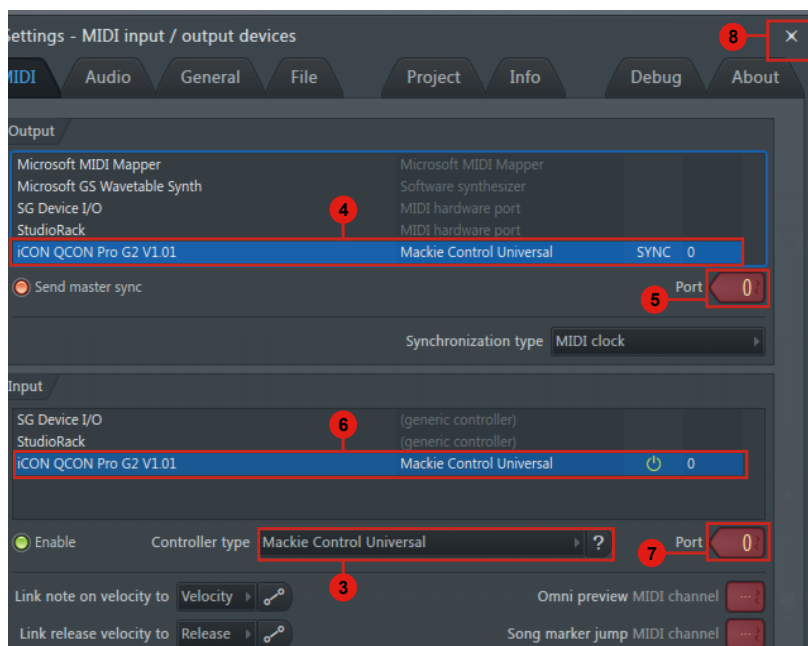
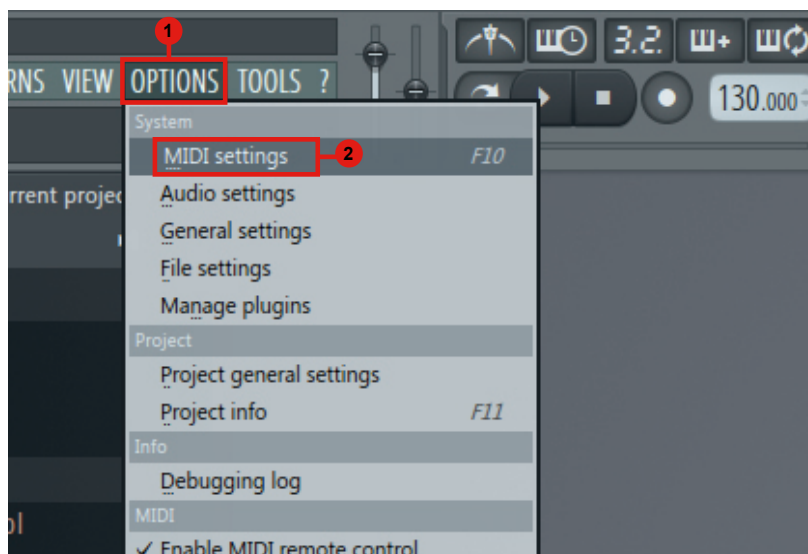






# Digital Performer





# Scaricare i driver per Windows dalla pagina personale utente del sito [www.iconproaudio.com](http://www.iconproaudio.com)

Dopo aver scaricato il driver, fare clic sul relativo file per avviare il processo di installazione.

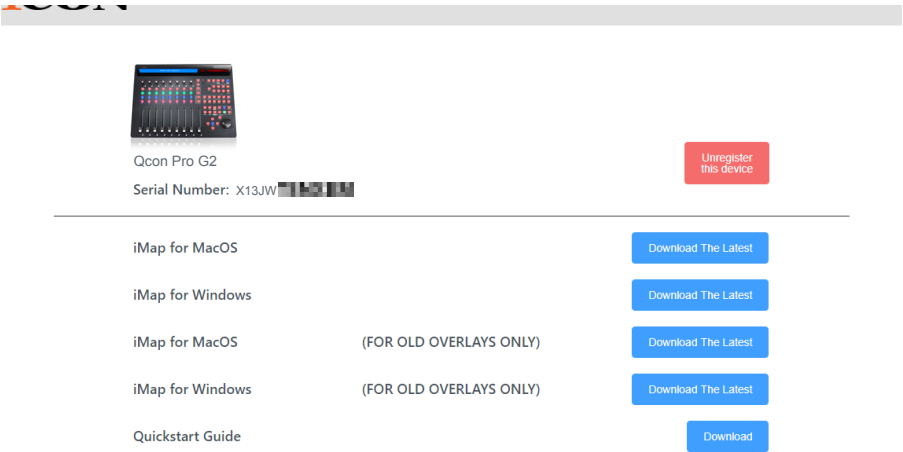


Figura 1

## 1. Installare Software iMap™ per Mac OS X

Si prega di seguire le procedure indicate qui di seguito passo dopo passo per l'installazione del software iMap nel Mac OS X.

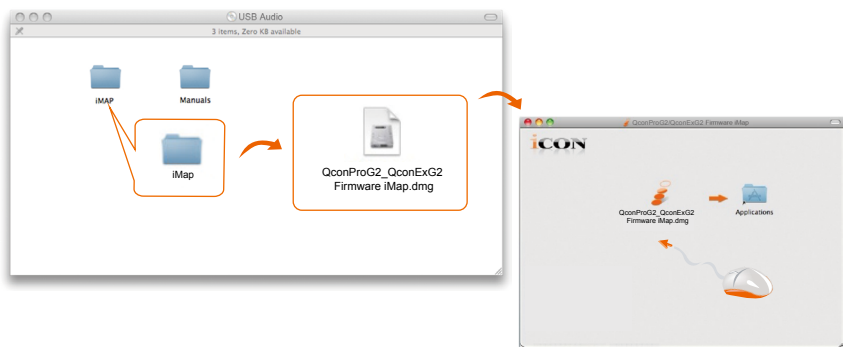


Figura 2

**Suggerimento:** Trascinando l'icona "QconPro G2" nella cartella "Applications" e rilasciandola, è possibile creare una scorciatoia per "iMap" sul desktop del proprio Mac

# ***Installazione di software iMap™ per Windows***

Si prega seguire le procedure indicate qui di seguito passo dopo passo per l'installazione del software iMap™.

## **1. Accendere il PC.**

## **2. Scaricare i driver per Windows dalla pagina personale utente del sito [www.iconproaudio.com](http://www.iconproaudio.com).**

Dopo aver scaricato il driver, fare clic sul relativo file per avviare il processo di installazione

## **3. Selezionare Install Location (Posizione di installazione)**

Selezionare la destinazione dove installare il software iMap™ o utilizzare la posizione di default, poi cliccare su “Next”.

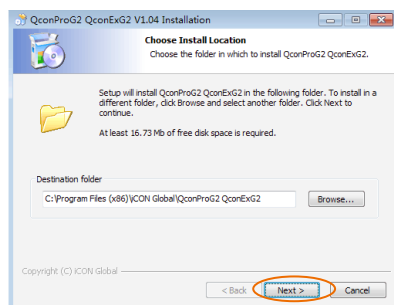


Figura 3

## **4. Selezionare scelta rapida (Shortcuts)**

Selezionare il file start menu in cui si desidera creare la scorciatoia iMap™. Cliccare su “Next”.

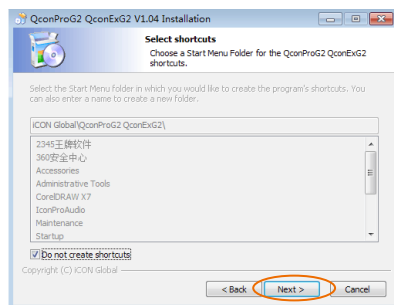


Figura 4

## 5. Creare la scorciatoia sul desktop

Controllare che la casella non sia spuntata se non si desidera creare un collegamento rapido sul desktop per iMap™, altrimenti cliccare su “Next”.

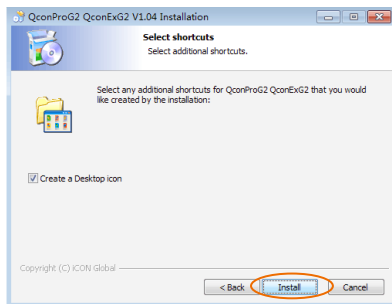


Figura 5

## 6. Installazione iMap™ Iniziata

L'installazione iMap™ è ora iniziata, attendere che finisca, poi cliccare su “Finish” (Fine).



Figura 6

## 7. Click the iMap logo on your desktop to launch the iMap software.

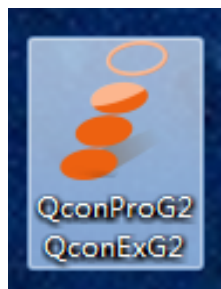
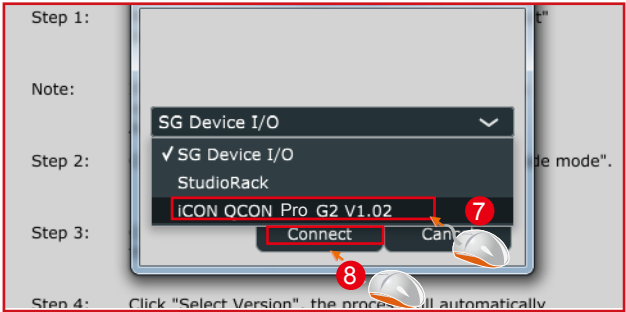
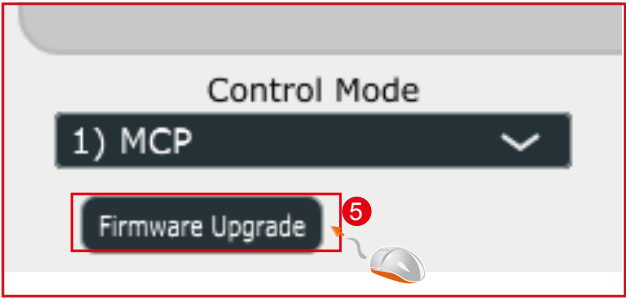
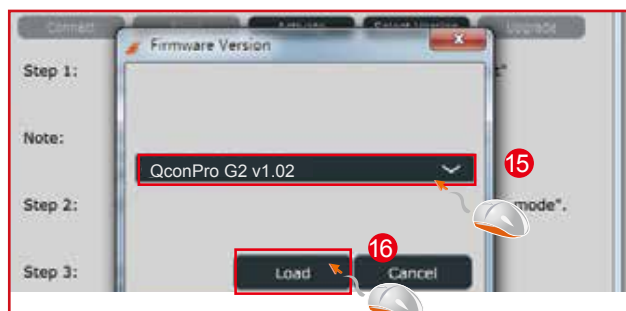
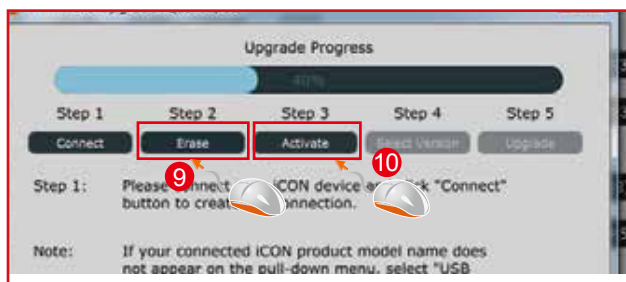


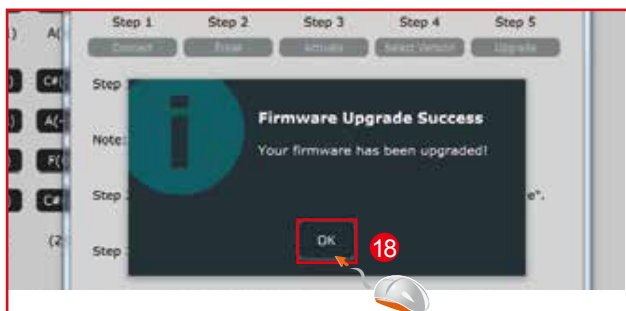
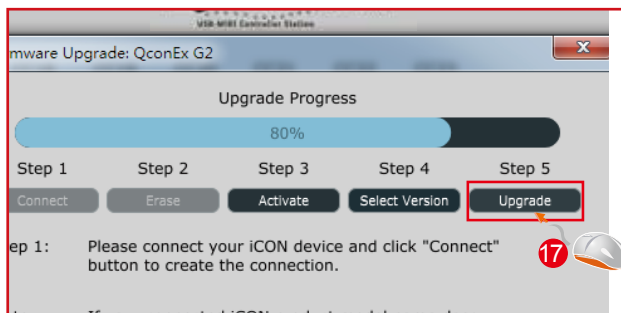
Figura 7

# Aggiornamento del firmware

## QconPro G2 functional firmware upload procedure









## **Ripristino delle impostazioni predefinite di fabbrica**

*Per ripristinare le impostazioni QconPro G2 alle predefinite di fabbrica, basta lanciare iMap e importare le impostazioni originali (ad es. senza effettuare alcuna modifica) sul dispositivo attraverso i seguenti passaggi.*

1. Collegare QconPro G2 con il cavo USB fornito e lanciare il software iMap.
2. Fare clic sul pulsante "MIDI Device" e selezionare "QconPro G2" come dispositivo di ingresso e uscita MIDI.  
**Attenzione:** Se QconPro G2 non appare nel menu a discesa, selezionare audio USB come dispositivo I/O MIDI.
3. Fare clic su "Send Data" per caricare le impostazioni sul proprio QconPro G2.
4. Chiudere iMap, e quindi accendere e spegnere QconPro G2.

## ***Dati tecnici***

Connector:	Al computer	USB connector (standard type)
	All'estensione	Connettore USB (tipo B)
Alimentazione:		12V/2.5A DC
Current consumption:		2A or less
Peso:		6.6kg (14.6lb)
Dimensions:		510(L) x 375(W) x 136(H)mm
		20.1"(L) x 14.76"(W) x 5.35"(H)

# Revisione

**Se il Suo "QconPro G2 " necessita di revisione, seguire le seguenti istruzioni.**

Controllare il nostro centro assistenza online a <http://support.iconproaudio.com/hc/en-us>, per informazioni, formazione e download come

1. FAQ
2. Download
3. Maggiori informazioni
4. Forum

Molto spesso si troveranno soluzioni su queste pagine. Se non si trova una soluzione, creare un ticket di assistenza nel nostro ACS (Assistenza Clienti Automatica) online al link seguente, e il nostro team di assistenza tecnica presterà assistenza appena possibile.

Navigare a <http://support.iconproaudio.com/hc/en-us> e quindi inviare un ticket o fare clic su "Submit a ticket" senza la necessità di registrarsi.

Non appena hai inviato una richiesta di ticket, il nostro team di assistenza ti assisterà nella risoluzione del problema con il proprio dispositivo ICON ProAudio quanto prima

Inviare i prodotti difettosi per assistenza:

1. Assicurarsi che il problema non sia dovuto ad errori da parte dell'operatore o dispositivi di sistemi esterni.
2. Tenere con sé questo Manuale del Proprietario. Non è necessario che accompagni il dispositivo per la riparazione.
3. Imballare il dispositivo nell'imballaggio originale, compresi il cartone terminale e la scatola. Questo è molto importante. Se ha perso l'imballaggio assicurarsi che il dispositivo sia imballato in modo idoneo. ICON non è responsabile per danni che si possono verificare con l'uso di imballaggi non di fabbrica.
4. Spedire al centro servizio tecnico di ICON o centro servizi locale autorizzato. È possibile trovare i nostri centri assistenza e i punti di assistenza del distributore al link seguente:

Se ci si trova a Hong Kong

Inviare il prodotto a:

**UFFICIO ASIA:**

**Unit F, 15/F., Fu Cheung Centre,  
No. 5-7 Wong Chuk Yueng Street, Fotan,  
Sha Tin, N.T., Hong Kong.**

Se ci si trova a Europa

Inviare il prodotto a:

**ISound Service**

**GmbHEuropean**

**HeadquarterMoriz-Seeler-Straße**

**3D-12489 Berlin**

**Telephone: +49 (0)30 707 130-0**

**Fax: +49 (0)30 707 130-189**

**E-Mail: [info@sound-service.eu](mailto:info@sound-service.eu)**

Se ci si trova a North America

Inviare il prodotto a:

**North America**

**Mixware, LLC – U.S. Distributor**

**11070 Fleetwood Street – Unit F.**

**Sun Valley, CA 91352; USA**

**Tel.: (818) 578 4030**

**Contact: [www.mixware.net/help](http://www.mixware.net/help)**

5. For additional update information please visit our website at:  
[www.iconproaudio.com](http://www.iconproaudio.com)



iCON  
P R O A U D I O



天猫官方旗舰店



天猫店iconproaudio旗舰店

抖音号



抖音iCON艾肯

哔哩哔哩



B站iCONProAudio

微信公众号



微信号iCON-PRO

官方售后QQ



4006311312.114.qq.com

中国地区用户

Twitter



[www.twitter.com/iconproaudio](http://www.twitter.com/iconproaudio)

Instagram



[www.instagram.com/iconproaudio](http://www.instagram.com/iconproaudio)

Facebook



[www.facebook.com/iconproaudio](http://www.facebook.com/iconproaudio)

Youtube



[www.youtube.com/iconproaudio](http://www.youtube.com/iconproaudio)

Website



[www.iconproaudio.com](http://www.iconproaudio.com)

Support



[support.iconproaudio.com](http://support.iconproaudio.com)

Dashboard



[iconproaudio.com/dashboard/](http://iconproaudio.com/dashboard/)

[www.iconproaudio.com](http://www.iconproaudio.com)