



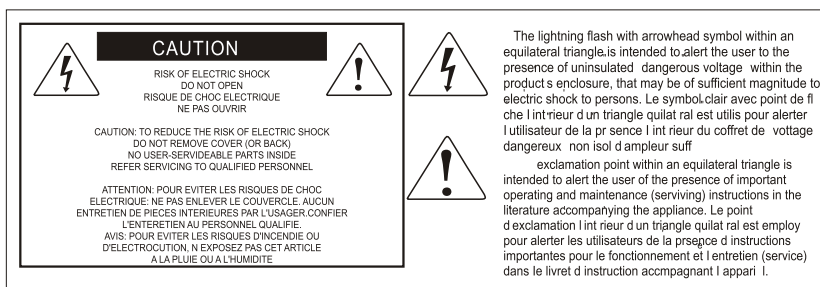
P1-X

Professional Control Surface

Il futuro dei controller DAW è qui!
Estendi la rivoluzione!

Presentiamo l'estensore per il P1-M, la nuova stella brillante delle superfici di controllo MIDI DAW di medie dimensioni! Estendi il tuo sistema P1 con 8 fader ALPs a 12 bit, 8 manopole encoder rotative senza fine e 32 pulsanti per canale. Supportato da un software altamente avanzato e da un design intuitivo e intelligente, l'estensore P1-X è ulteriormente espandibile con l'unità di visualizzazione D-4 e ulteriori unità P1-X. Goditi un'esperienza di mixaggio di qualità eccezionale, estendibile e a un prezzo ragionevole!





Nota: per ridurre il rischio di incendio o di scariche elettriche, non esponete questo apparecchio a pioggia o umidità. Per ridurre il pericolo di scariche elettriche evitate di rimuoverne il coperchio o il pannello posteriore. Non esistono all'interno dell'apparecchio parti la cui regolazione è a cura dell'utente. Per eventuale assistenza, fate riferimento esclusivamente a personale qualificato. Il fulmine con la punta a freccia all'interno di un triangolo equilatero avvisa l'utente della presenza di "tensioni pericolose" non isolate all'interno dell'apparecchio, tali da costituire un possibile rischio di scariche elettriche dannose per le persone. Il punto esclamativo all'interno di un triangolo equilatero avvisa l'utente della presenza di importanti istruzioni di manutenzione (assistenza) nella documentazione che accompagna il prodotto.

Importanti Istruzioni di Sicurezza

1. Prima di usare l'apparecchio, vi preghiamo di leggerne per intero le istruzioni.
2. Conservate tali istruzioni per una eventuale consultazione futura.
3. Vi preghiamo di rispettare tutte le istruzioni di sicurezza.
4. Seguite tutte le istruzioni del costruttore.
5. Non usate questo apparecchio vicino ad acqua o umidità.
6. Pulite l'apparecchio esclusivamente con un panno asciutto.
7. Evitate di ostruire una qualsiasi delle aperture di ventilazione. Posizionatelo seguendo le istruzioni del costruttore.
8. Non posizionatelo vicino a sorgenti di calore come radiatori, scambiatori di calore, forni o altri apparecchi (amplificatori compresi) in grado di generare calore.
9. Non disattivate la protezione di sicurezza costituita dalla spina polarizzata o dotata di collegamento a terra. Una spina polarizzata è dotata di due spinotti, uno più piccolo ed uno più grande. Una spina dotata di collegamento a terra è dotata di due spinotti più un terzo spinotto di collegamento a terra. Questo terzo spinotto, eventualmente anche più grande, viene fornito per la vostra sicurezza. Se la spina fornita in dotazione non si adatta alla vostra presa, consultate un elettricista per la sostituzione della presa obsoleta.
10. Proteggete il cavo di alimentazione in modo che non sia possibile camminarci sopra né piegarlo, con particolare Nota alle prese, ai punti di collegamento e al punto in cui esce dall'apparecchio.
11. Staccate l'apparecchio dalla alimentazione in caso di temporali o tempeste o se non lo usate per un lungo periodo.
12. Per l'assistenza, fate riferimento esclusivamente a personale qualificato. È necessaria l'assistenza se l'apparecchio ha subito un qualsiasi Suggerimento di danno, come danni al cavo o alla spina di alimentazione, nel caso in cui sia stato versato del liquido o siano caduti oggetti al suo interno, sia stato esposto a pioggia o umidità, non funzioni correttamente o sia stato fatto cadere.

Contenuto

Introduzione	4
Contenuto confezione	4
Registrate nel vostro account il prodotto ICON Pro Audio acquistato.	5
Caratteristiche Pt. 1	6
Caratteristiche Pt.2.....	7
Layout pannello superiore	8
Layout pannello posteriore	10
Guida introduttiva P1-X.....	11
Assegnazione delle posizioni degli extender.....	14
Lancio del P1-X nell'uso quotidiano	18
Installazione di iMap™ per Mac	19
Installazione di iMap™ per Windows	22
L'iMAP™	24
Altre funzioni su iMap™	26
Aggiornamento Firmware	27
Ableton Live	31
Audition	32
Bitwig	34
Cakewalk	35
Cubase/Nuendo	37
Digital Performer 11.....	38
FL Studio	39
Logic Pro	40
Luna	41
Mixbus 32C	42
Pro Tools.....	43
Reaper.....	44
Reason	46
Samplitude	47
Studio One.....	48
Tracktion Waveform	50
Connessioni hardware	51
Espandere il tuo P1-X	52
Dati tecnici.....	54
Revisione	55

Introduzione

In primo luogo, congratulazioni per l'acquisto del controller ICON Pro Audio P1-X MIDI DAW P1-M! In queste pagine si troverà una descrizione dettagliata delle funzionalità Interfacce di registrazione P1-X e un elenco completo delle specifiche.

Please register the product on our website at the link below

my.iconproaudio.com/registration

Come per la maggior parte dei dispositivi elettronici, si consiglia vivamente di conservare la confezione originale. Nel caso improbabile che il prodotto debba essere restituito per la manutenzione, è necessaria la confezione originale (o un equivalente ragionevole). Con la cura adeguata e un'adeguata circolazione dell'aria, la tua Interfacce di registrazione P1-X funzionerà perfettamente per molti anni a venire.

Confidiamo che questo prodotto fornirà anni di servizio eccellente e nell'improbabile eventualità che il tuo prodotto non funzioni secondo gli standard più elevati, sarà fatto il possibile per risolvere il problema.

Contenuto confezione

- Unità di estensione P1-X x 1
- Manuale di istruzioni
- Cavo USB (Tipo C) x 1
- Adattatore x 1



Registrate nel vostro account il prodotto ICON Pro Audio acquistato.

1. Verificare il numero seriale del dispositivo

Visitare la pagina my.iconproaudio.com/registration o fare la scansione del seguente codice QR



Inserire il numero seriale del dispositivo e le altre informazioni richieste dalla schermata. Fare clic su “Submit”.

Comparirà un messaggio in pop-up con le informazioni relative al dispositivo come il nome del modello e il numero seriale. Fare clic su “Register this device to my account”. Qualora non si visualizzi alcun messaggio, contattare la nostra assistenza post-vendita.

2. Accedere al proprio account personale se l'utente è già registrato. In caso di primo accesso, occorrerà registrarsi.

Utente già registrato: Accedere alla propria pagina personale inserendo username e password.

Utente non registrato: Fare clic su “Sign Up” e completare con i propri dati.

3. Scaricare tutti i materiali utili

Nella presente pagina verranno visualizzati tutti i dispositivi registrati nel proprio account. Ciascun prodotto verrà elencato insieme ai file disponibili come driver, firmware, manuale utente in diverse lingue, software bundle e altri materiali da scaricare.

Caratteristiche Pt. 1

Come le tue esigenze di produzione crescono, potresti considerare l'aggiunta di ulteriori canali all'unità di controllo MIDI DAW P1-M. La buona notizia è che puoi aggiungerne quanti ne permette il tuo DAW (e la tua scrivania)!

Espandendo il numero di canali del tuo sistema P1-M con l'unità estensore P1-X dotata di 8 nuovi canali freschi, otterrai un maggiore controllo e meno commutazioni tra le tracce.

Il P1-X ti offre 8 fader motorizzati touch-sensitive da 12 bit con coperture per fader splendidamente progettate, pensate per adattarsi ergonomicamente al tuo dito per un'esperienza di mixaggio più confortevole.

Il tuo P1-X è dotato di 8 encoder rotativi senza fine con azione fluida, 32 pulsanti illuminati per canale (rec, solo, mute e sel).

Come per il P1-M, il P1-X è dotato del super-stabile chip Cortex-M7 @500 MHz ARM, che garantirà affidabilità, durata e funzionalità all'avanguardia per molti anni a venire.

Una generazione altamente avanzata e user-friendly del software iMAP™ supporta sia il P1-X che il P1-M. Basta avviarlo all'inizio di ogni sessione per garantire che i comandi come "Lock" si applichino non solo all'unità principale, ma anche all'estensore P1-X. Questo grazie al modo intelligente in cui iMAP funge da ponte tra l'hardware e il computer. Non c'è bisogno di preoccuparsi di un software secondario, quindi non ci sono ritardi: la comunicazione è super veloce e i cambiamenti vengono effettuati immediatamente.

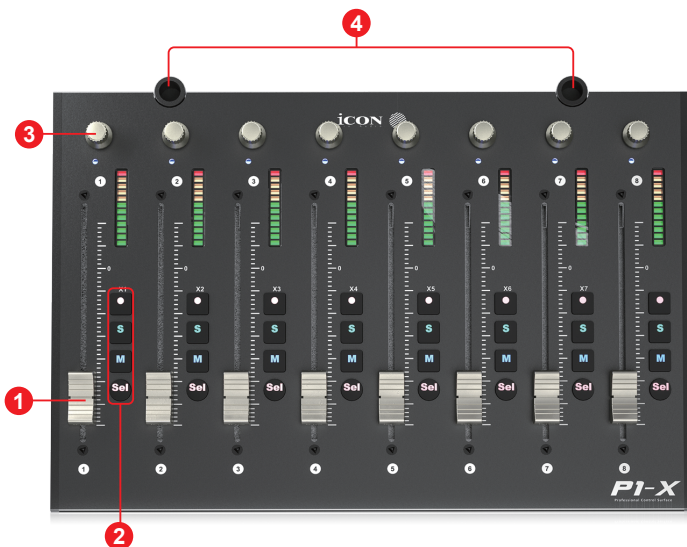
L'unica domanda ora è: quanti unità P1-X aggiungere al tuo P1-M!

Con l'unità display opzionale D-4, il P1-X, abbinato al P1-M e all'unità display D-4T, ti offre un controllo completo sui tuoi progetti. Questa unità intelligente, intuitiva e estremamente attraente soddisferà le esigenze estetiche e funzionali di chiunque. La sensazione professionale, il design e la funzionalità del P1-X e P1-M ti avvicineranno alla tua musica, miglioreranno il tuo flusso di lavoro e intensificheranno la tua esperienza. Benvenuti alla rivoluzione!

Caratteristiche Pt.2

- Funziona come un'estensione per il controller MIDI DAW iCON Pro Audio P1-M
- Regolatore di dissolvenza motorizzato a 8 canale per canale principale con risoluzione a 12 bit
- Estremamente compatto, resistente e versatile
- Display TFT di bordo da 2 pollici che mostra il nome del canale, i valori di controllo, i colori del canale ecc. (dipendente da DAW)
- 8 manopole encoder a doppia funzione ad azione regolare (Rotate and Enter)
- Pulsanti illuminati per controllo canale incluso Silenzioso, Solo e Registrazione
- Supporta protocolli Universal Mackie Control e HUI per integrazione senza problemi con software produzione musica compatibile
- Supporta Ability, Audition, Ableton Live, Bitwig, Cakewalk, Cubase/Nuendo, Digital Performer, FL Studio, Mixbus 32C, Pro Tools, Logic Pro, Reaper, Reason, Samplitude, Studio One e Tracktion Waveform
- Software iMap™ incluso
- Connettività ad alta velocità USB C
- Aggiornamento del firmware disponibile in modo semplice mediante connessione USB e software iMap™
- Lavorazione accurata e raffinata, dotato di porta di blocco Kensington.
- Superb affidabilità con il chip ARM Cortex-M7 @500 MHz

Layout pannello superiore



Nota: Il P1-M è un controller DAW universale (cioè non progettato per una DAW specifica).

Le funzioni funzionano in modo leggermente diverso da una DAW all'altra. Per ogni funzione, consultare il manuale della DAW.

1. Faders

Gli otto ergonomicamente progettati, motorizzati sono generalmente utilizzati per controllare il volume della traccia del DAW. A seconda del DAW, puoi usare il pulsante "rifletti" per scambiare i codificatori rotanti e le funzioni fader. Ciò possono essere utile per eseguire mosse molto intricate per PAN o valori di parametri di plugin, comunemente eseguite utilizzando gli encoder rotativi. I fader a 12 bit di risoluzione sono in grado di movimenti molto dettagliati.

Qualsiasi automazione registrata in un progetto si rifletterà nelle posizioni dei più fader. Tutti i faders sono sensibili al tocco e consentono all'utente di sovrascrivere l'automazione nel momento in cui viene toccato un fader.

2. Sezione tasti controllo canale di registrazione

Tasti REC - Attiva e disattiva lo stato di registrazione del canale associato. Il selezionatore si illumina di rosso quando il canale è pronto..

Tasti SOLO - Attivate/de-activate the solo state of the associated channel. The switch will light green when the channel solo state is on and other channels will be muted.

Tasti MUTO - Attiva e disattiva lo stato di muto del canale associato. Il selezionatore si illumina di blu quando il canale è in stato di muto. Imposta il canale su muto.

Tasti SEL - Selezionare il canale

3. Encoder funzione doppia

Gli otto lisci, silenziosi, Le manopole infinite dell'encoder rotante sono generalmente utilizzate per controllare la posizione della pista pan, i livelli di invio aux e EQ della vostra DAW. Quando un encoder viene ruotato, a seconda della funzione assegnata, può essere utilizzato per regolare una panoramica del canale, il livello di invio o i parametri di plug-in, (se il software DAW lo consente).L'azione del pulsante di spinta della manopola può essere usata per cambiare le modalità di funzionamento all'interno del DAW (dipende da DAW) e l'azione rotante della manopola può essere usata per cambiare i parametri di PAN, EQ, i valori dei plug-in, ecc.

4. Prese D-4

Queste prese sono utilizzate per alloggiare le "gambe" dell'espositore D-4. Un'unità di visualizzazione D-4 migliorerà notevolmente l'esperienza dell'utente. Senza un'unità D-4, se l'utente desidera apportare una modifica, ad esempio a un plug-in, può osservare le modifiche dei parametri ecc. nella DAW stessa o sul piccolo display di bordo (le informazioni visualizzate dipendono dalla DAW).



Layout pannello posteriore



1. Porta USB C

Funziona come una porta MIDI al proprio computer e software compatibile.

2. Porta adattatore di alimentazione 12V/2.5A

Collega qui l'adattatore di alimentazione fornito

(**Nota:** il P1-M non può funzionare senza l'adattatore di alimentazione fornito.

L'alimentazione dalla porta USB di un computer non è sufficiente)

3. Spinotti ¼ inch utente A / utente B

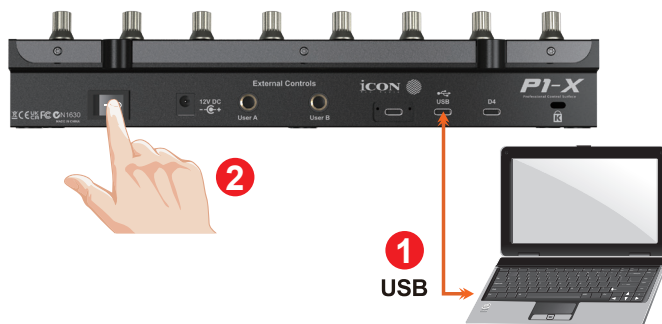
I presenti spinotti ¼ inch sono in grado di collegarsi ai pedali per attivare le funzioni selezionate. Per impostare i loro parametri, selezionare i parametri USER A e USER B nella DAW.

4. Connettore modulo D-4

Collegare il proprio modulo D-4 opzionale a questo connettore con il cavo fornito. Il D-4 visualizza una serie di informazioni dipendenti dalla DAW e la misurazione digitale. Il D-4T TFT semplifica la regolazione dei parametri dei plug-in e dell'equalizzazione, riducendo la fissazione della DAW e aumentando l'interazione con il controller della DAW!



Guida introduttiva P1-X



1. Collegare P1-X al proprio Mac/PC attraverso la porta USB

Scegliere una porta USB su proprio Mac/PC e inserire l'estremità larga (piatta) del cavo USB. Collegare l'altra estremità del cavo al P1-X. Il proprio Mac/PC dovrebbe automaticamente "rilevare" il nuovo hardware.

2. Configurare le 3x DAW che desideri connettere

Avrai già allocato 3 DAW nel P1-M iMAP e li avrai assegnati ai 3 pulsanti DAW sul P1-M (vedi la sezione iMAP del manuale del P1-M).

Questi sono i DAW utilizzati come esempi nel manuale del P1-M;

DAW #1	Bitwig
DAW #2	Cubase
DAW #3	Logic

Per chiarezza, continueremo a utilizzare questi esempi nelle pagine seguenti per mostrare come configurerai i DAW sul P1-X.

Innanzitutto, cerchiamo di chiarire una cosa molto importante;

Non è necessario allocare i DAW al P1-X in modo che riconosca quale sia DAW#1, DAW#2 e così via. Hai già configurato tutto ciò sul P1-M e questa informazione verrà comunicata al P1-X.

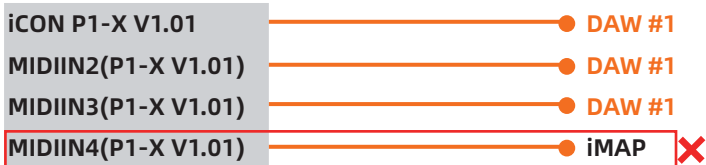
Ora devi solo assicurarti che i programmi DAW sappiano che il P1-X e il P1-M stanno cercando di comunicare con loro.

Continua a leggere per scoprire come.

Impostazione del P1-X nelle DAW

Poiché avrai allocato 3 DAW all'interno del P1-M iMAP, dovrai configurare tali DAW in modo che il P1-X li riconosca e le DAW riconoscano il P1-X, insieme al P1-M. Questo viene fatto allo stesso modo del P1-M. In alcuni DAW potresti aggiungere il P1-X come un'altra istanza di 'Mackie Control', in altri potresti dover aggiungere il P1-X come un 'Mackie extender'. In caso di dubbi, consulta il manuale del produttore del tuo DAW.

Questo è il principio di base su come aggiungere l'estensore P1-X;



Nota: La porta MIDI 4 è utilizzata dal software iCON Pro Audio, iMAP™, per modificare le tre DAW utilizzate, aggiornare il firmware e programmare il touchscreen a 16 pannelli con le funzioni desiderate. Non è possibile utilizzare questa porta per collegare il dispositivo.

Queste quattro opzioni vengono visualizzate come un menu dal quale è possibile selezionare la DAW

Quindi, ricordando i nostri esempi di;

DAW #1	Bitwig
DAW #2	Cubase
DAW #3	Logic

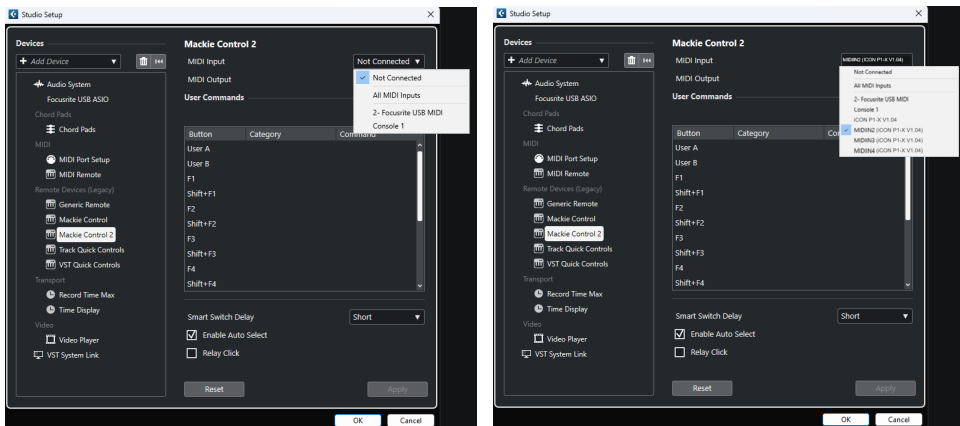
Sappiamo che dobbiamo selezionare 'P1-X V1.01' (o qualunque sia la versione del firmware*), in Bitwig, perché questa è la DAW che abbiamo scelto come DAW #1 sulla P1-M. Quando si preme DAW #1 P1-M sull'unità, il P1-X e P1-M passa automaticamente in modalità Bitwig.

Nel nostro esempio, Cubase è la nostra seconda DAW, quindi quando configuriamo la DAW per lavorare con il P1-X, dovremo selezionare 'MIDIIN2 (P1-X V1.01' o qualunque sia la versione del firmware*) nel menu. Quando il P1-X è impostato come dispositivo di controllo Mackie in Cubase, ogni volta che si preme '2' nella sezione di selezione del controller DAW sulla P1-M., il P1-X e P1-M seleziona automaticamente Cubase.

Lo stesso vale per Logic, anche se questa volta selezioneremo 'MIDIIN3 (P1-X V1.01)' (o qualunque sia la versione del firmware*) per selezionare automaticamente questa DAW.

*Le versioni del firmware vengono aggiornate nel tempo

Ecco un esempio di come è impostato in Cubase.



Come si può vedere, quando si configura il dispositivo come controller Mackie, è possibile scegliere tra 4 opzioni.

Poiché abbiamo impostato Cubase in modo che risponda al pulsante di controllo DAW '2' del P1-M, selezioneremo 'MIDI IN2 (P1-X V1.01)': quando si collega il P1-X.

Si noti inoltre (anche se questo è specifico di Cubase) che gli utenti devono utilizzare Mackie Control nel modo consueto per configurare i loro dispositivi in Cubase 12 e successivi e non il MIDI Remote Manager di Cubase.

Indipendentemente dalle DAW supportate, il principio è sostanzialmente lo stesso.

Assegnazione delle posizioni degli extender

L'ordine di posizionamento delle unità (ad esempio un extender a sinistra dell'unità principale, o l'unità principale tra due extender) è determinato dall'ordine di configurazione impostato nel vostro software DAW.

La DAW deve però essere in grado di riconoscere ogni singolo extender. Per questo motivo è necessario assegnare un'identità a ogni unità. Le identità sono X1-X7* e vengono impostate tramite il tasto REC dell'extender all'accensione (premete subito dopo l'avvio il tasto REC corrispondente fino a quando non si illumina sull'unità). **Nota: L'unità principale P1-M non richiede questa procedura, la sua identità è già preimpostata.**

*I primissimi modelli di produzione P1-X non riportano la dicitura X1-X7, e la P1-M non la riporta affatto. Il ricordo è semplice: X1 = posizione 1, X2 = posizione 2 ecc.

Il numero massimo di extender supportati è sette. Questo limite dipende interamente dalla vostra DAW; consultate la documentazione del software per dettagli.

Tutte le unità controller sono impostate dalla DAW (es. Mackie Control 1, Mackie Control 2 ecc.). Sebbene l'unità principale P1-M venga assegnata allo stesso modo, non è necessario impostarne l'identità con il tasto REC, poiché la DAW la riconosce automaticamente come controller principale. **Gli extender devono invece ricevere un'identità impostata tramite REC all'accensione.**

Immaginate le posizioni da sinistra a destra: 1, 2, 3, 4... Gli extender occupano la posizione corrispondente alla loro disposizione fisica desiderata.

Esempio 1: L'extender è in posizione 1, il controller principale in posizione 2. In questa configurazione premere REC canale 1 sull'unico extender all'accensione.

Esempio 4: 3 extender occupano le posizioni 1, 2, 3 e l'unità P1-M la posizione 4. Premere REC Ch1 sull'extender 1, REC Ch2 sull'extender 2 e REC Ch3 sull'extender 3.

Esempio 2 (configurazione più complessa): l'unità principale è al centro e non bisogna premere REC sulla P1-M. Premere REC Ch1 per il primo extender, non fare nulla sul controller centrale in posizione 2, quindi premere REC Ch3 per il secondo extender.

Questa impostazione va eseguita una sola volta, fino alla reimpostazione della configurazione.

Esempio 1: P1-X → P1-M (da sinistra a destra)

P1-X: Premere il tasto REC della traccia 1 e impostare su P1X1 = posizione 1

P1-M: Nessuna azione necessaria.



Esempio 2: P1-X → P1-M → P1-X (da sinistra a destra)

P1-X sinistro: Premere REC traccia 1 e impostare su P1X1 = posizione 1

P1-M: Nessuna azione necessaria.

Secondo P1-X destro: Premere REC traccia 3 e impostare su P1X3 = posizione 3



Esempio 3: P1-X → P1-X → P1-M (da sinistra a destra)

Primo P1-X sinistro: Premere REC traccia 1 e impostare su P1X1 = posizione 1

Secondo P1-X sinistro: Premere REC traccia 2 e impostare su P1X2 = posizione 2

P1-M: Nessuna azione necessaria.



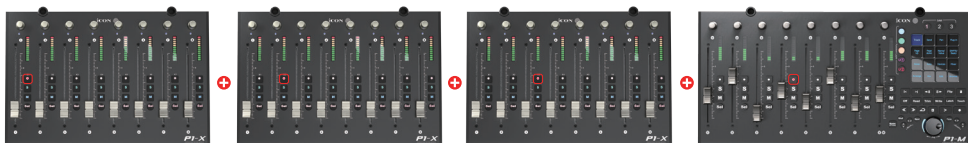
Esempio 4: P1-X → P1-X → P1-X → P1-M (da sinistra a destra)

Primo P1-X sinistro: Premere REC traccia 1, impostare P1X1 = posizione 1

Secondo P1-X sinistro: Premere REC traccia 2, impostare P1X2 = posizione 2

Terzo P1-X sinistro: Premere REC traccia 3, impostare P1X3 = posizione 3

P1-M: Nessuna azione necessaria.



Assegnazione di più extender nella DAW

Dopo aver completato i passaggi precedenti, è necessario configurare le unità nel software DAW. Prendiamo Cubase come esempio e configuriamo secondo l'esempio 2 (un extender P1-X per lato della P1-M). Nota: Cubase riconosce da destra a sinistra, non da sinistra a destra come l'assegnazione ID dispositivi.

Configurazione:

Mackie Control: iCON P1X3 (P1-X destro)

Mackie Control2: iCON P1M (P1-M centrale)

Mackie Control3: iCON P1X1 (P1-X sinistro)

Esempio 3 (2 P1-X a sinistra, P1-M a destra) su Cubase:

Mackie Control: iCON P1-M (destra)

Mackie Control2: iCON P1X1 (P1-X centrale)

Mackie Control3: iCON P1X2 (sinistra)

Su Ableton Live la configurazione è leggermente diversa, perché questa DAW funziona da sinistra a destra (voce superiore = lato sinistro).

Stesso esempio 3 su Ableton Live:

Mackie Control XT: iCON P1X1 (sinistra)

Mackie Control XT: iCON P1X2 (centro)

Mackie Control: iCON P1-M (destra)

Questa procedura va eseguita una sola volta, fino a modifica della configurazione.

Se l'utente ha due P1-X ai lati della P1-M (esempio 2), la maggior parte delle DAW usa Mackie Control 1 e 3 per gli extender e Mackie Control 2 per la P1-M principale. I due extender occupano posizione 1 e 3, la P1-M la posizione centrale 2.



Position 1
set by
pressing
REC on Ch1
appears in the
DAW as
P1-X1

Set position via the DAW as Mackie Control (either 1 or 3 depending on if the DAW works right to left or left to right) or Mackie XT (unless using Pro Tools which uses HUI)

Position 2
Not set
X
appears in the
DAW as
P1-M

Set position via the DAW as Mackie Control 2 as the P1-M is in the 2nd position.

Position 3
set by
pressing
REC on CH3
appears in the
DAW as
P1-X3

Set position via the DAW as Mackie Control (either 1 or 3 depending on if the DAW works right to left or left to right) or Mackie XT (unless using Pro Tools which uses HUI)

Alcune DAW usano «Mackie XT» per gli extender e solo «Mackie Control» per il controller principale. Per l'esempio 2 aggiungere due istanze Mackie XT per posizione 1 e 3 (denominabili Mackie XT1 / XT2) e la P1-M posizione 2 come Mackie Control.

Nota: alcune DAW lavorano da sinistra a destra o al contrario come nell'esempio. Cubase lavora da destra a sinistra: il primo extender aggiunto (Mackie Control 1) è posizione 3 (P1-X3). L'unità centrale appare come P1-M (nessun numero X, non è extender) come Mackie Control 2. L'extender sinistro (posizione 1 P1-X1) viene aggiunto come Mackie Control 3.

Lancio del P1-X nell'uso quotidiano

Si prega di avviare prima il controller, poi l'iMAP e infine il DAW. In questo modo l'iMAP potrà comunicare direttamente con l'hardware

L'iMAP comunica solo direttamente con l'hardware e non comunica con altri software, garantendo così una comunicazione veloce e senza ostacoli da fattori secondari.

l'iMAP funge da una sorta di "ponte" tra l'unità principale P1-M e eventuali estensori P1-X che potresti utilizzare, garantendo coesione. La funzione "Lock", ad esempio, quando utilizzata in combinazione con un'unità estensore P1-X, funzionerà come previsto. Se l'iMAP non è collegato, non funzionerà.

Naturalmente, se prevedi di apportare modifiche alla programmazione delle funzioni, l'iMAP dovrà essere eseguito contemporaneamente all'hardware P1-M.

Infine, il motivo per cui si utilizza la sequenza di Controller, iMAP, DAW è perché la porta MIDI 4 viene utilizzata dal software iCON Pro Audio, iMAP™, per cambiare le tre DAW che si utilizzano, per aggiornare il firmware e per programmare il touchscreen a 16 pannelli del P1-M con le funzioni desiderate. Non è possibile utilizzare questa porta per collegare il proprio dispositivo.

Purtroppo, alcune DAW cercheranno automaticamente di occupare la Porta 4 quando vengono avviate e ciò impedirà al iMAP di funzionare correttamente. Pertanto, l'iMAP deve essere acceso prima delle DAW e dopo il controller per assicurarsi che occupi quella porta MIDI e sia collegato correttamente.



Remember

Every time you launch the P1-X

Step 1: Controller

Step 2: iMAP

Step 3: DAW

Ricordati di fare una pausa per un momento tra ogni passaggio per assicurarti che ognuno si sia caricato correttamente.

Installazione di iMap™ per Mac

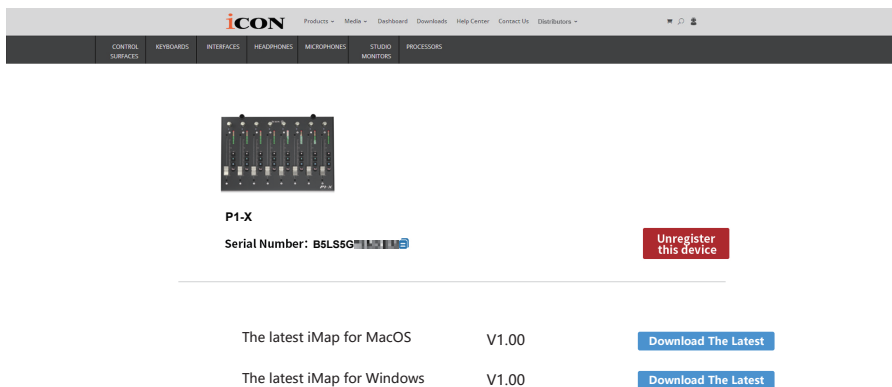
Registrare il dispositivo e visitare il centro utenti personale all'indirizzo www.iconproaudio.com

Dopo aver scaricato il file, fare clic su di esso per avviare il processo di installazione.

L'iMAP sarà disponibile anche sulla pagina del prodotto all'indirizzo www.iconproaudio.com

Nota: "Trascinando e rilasciando" l'icona "P1-M iMap" nella cartella "Applications", è possibile creare un collegamento "iMap" sul desktop del proprio Mac.

Nota: C'è un solo iMAP per sia il P1-M che il P1-X - puoi passare tra le due versioni cliccando sul "titolo".

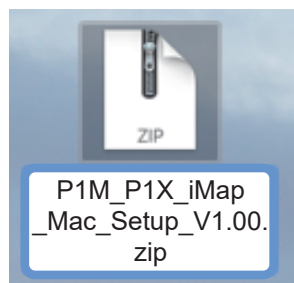


P1-X
Serial Number: BSL560

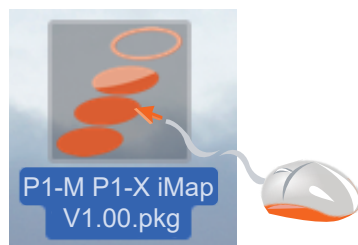
Unregister this device

The latest iMap for MacOS	V1.00	Download The Latest
The latest iMap for Windows	V1.00	Download The Latest

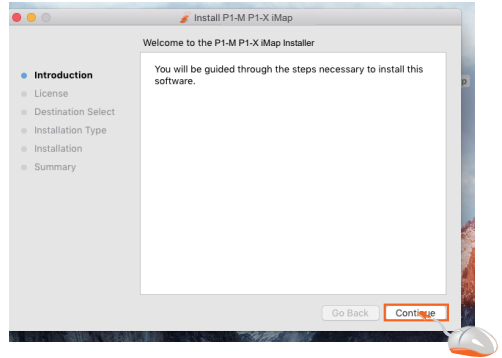
1. Scaricare il iMAP™ (Mac) dal Centro utenti del dispositivo. (Fare riferimento a P.5 "Registrare il prodotto ICON Pro Audio nel proprio account personale" per creare il Centro utenti)



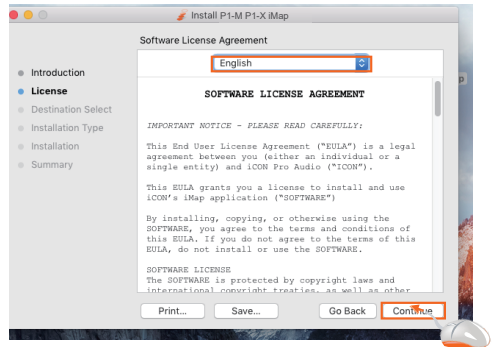
2. Decomprimere il file facendo clic su di esso.



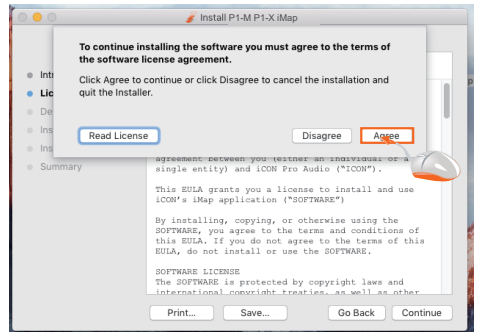
3. Fare clic su "Continue".



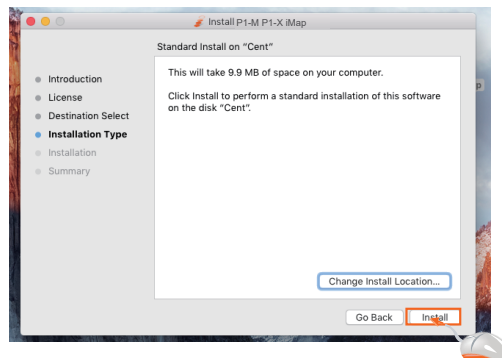
4. Leggi il contratto di licenza. Fare clic su "Continua".



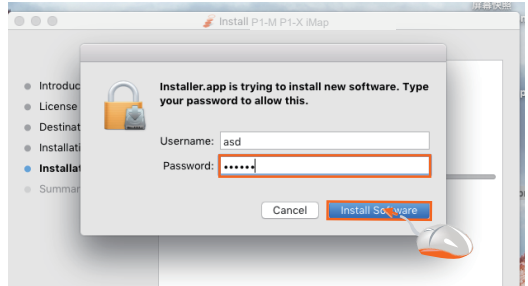
5. Fare clic su "Agree" per avviare l'installazione.



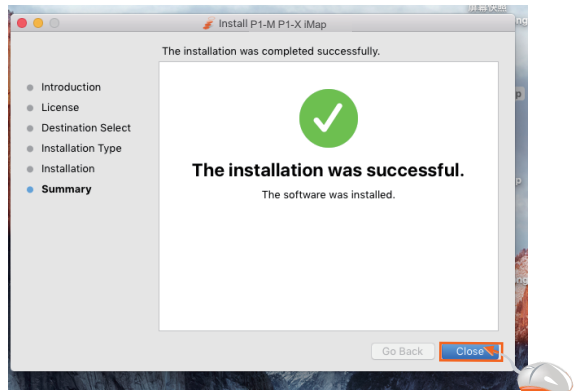
6. Fare clic su "install".



7. Immettere il nome utente e la password. Fare clic su "Install software"



8. Fare clic su "Close" dopo aver installato il software iMAP.



9. Fare clic sul collegamento per avviare iMAP



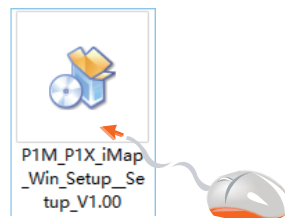
Installazione di iMap™ per Windows

Registrare il dispositivo e visitare il centro utenti personale all'indirizzo www.iconproaudio.com e scaricare l'iMAP. iMAP è disponibile anche sulla pagina del prodotto sul sito web www.iconproaudio.com

Nota: C'è un solo iMAP per sia il P1-M che il P1-X - puoi passare tra le due versioni cliccando sul "titolo"

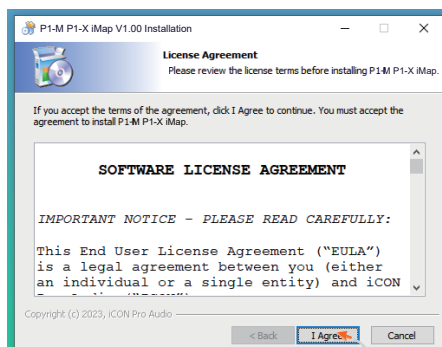
Seguire le procedure sottostanti per installare il proprio software iMap™.

1. Accendere il PC.
2. Scaricare i driver per Windows dalla pagina personale utente del sito www.iconproaudio.com
Dopo aver scaricato il driver, fare clic sul relativo file per avviare il processo di installazione.



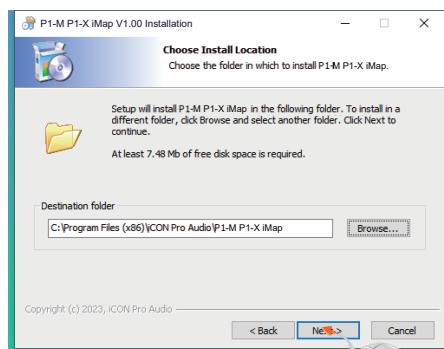
3. Apparirà la configurazione guidata.

Viene visualizzata la procedura guidata di installazione; fare clic su "I Agree" dopo aver letto i termini di licenza.



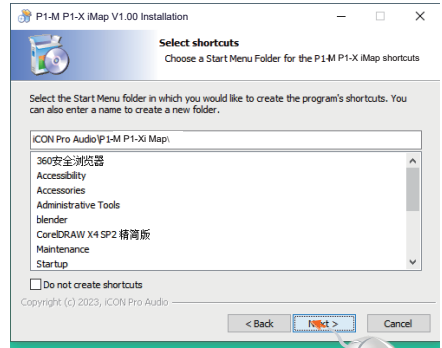
4. Scegliere la posizione di installazione

Scegliere la propria posizione di installazione preferita per iMap™ o usare la posizione predefinita e fare clic su "Next".



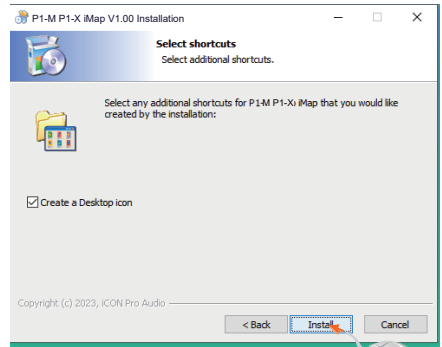
5. Selezionare la scorciatoia

Selezionare la cartella del menu di avvio in cui si desidera creare la scorciatoia iMap™. Quindi fare clic su “Next”.



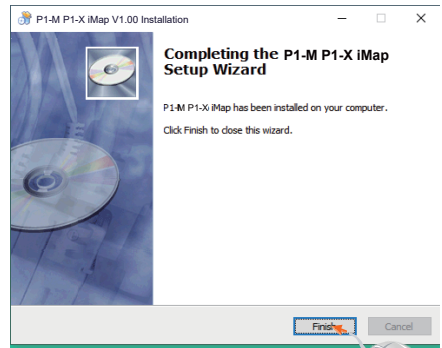
6. Scegliere la posizione di installazione

Deselezionare la casella se non si desidera porre un'icona di scorciatoia sul desktop per iMap™; altrimenti fare clic su “Instal”.



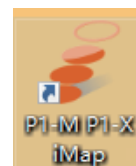
7. iMap™ avvia l'installazione

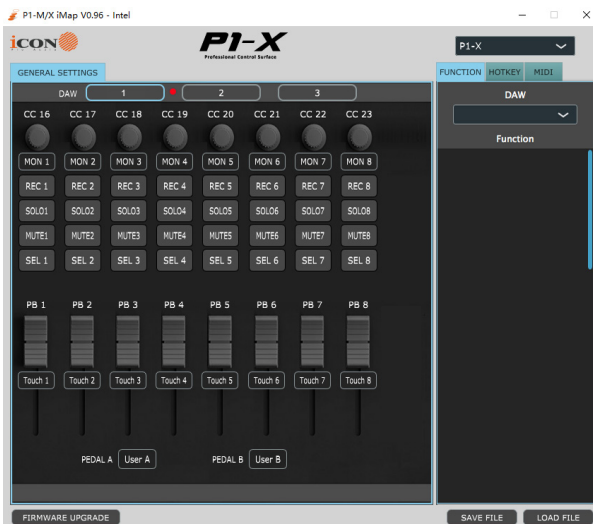
L'installazione di iMap™ è ora avviata, attendere che termini. Quindi fare clic su “Finish”.



8. Installazione terminata

Fare clic su “Finish” per completare l'installazione del software iMap





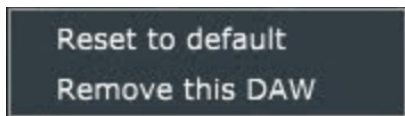
Il design intelligente della nuova e avanzatissima iMap consente agli utenti di apportare modifiche in tempo reale.

Nota che devi fare clic sul 'titolo' del protocollo iMAP per cambiare il controllore che stai programmando. Per cambiare la programmazione del V1-X selezionalo, Clicca sul titolo 'P1-M' per cambiarlo in 'P1-X' e viceversa.

Invio di messaggi MIDI personalizzati

È possibile regolare i valori "Pitch", "Note", "CC", "Channel" e "Message" per MCP e "Value 1", "Value 2" e "Function" per HUI, a seconda dell'elemento di controllo. I risultati verranno trasmessi istantaneamente al P1-X! Gli utenti possono usare il protocollo iMAP per programmare i propri messaggi MIDI sia agli faders che al codificatore rotante, (i pulsanti sono coperti dal touchscreen sull' unità principale maggiori dettagli consultare il manuale).

"su iMAP, fai clic destro sul commutatore per reimpostare ai valori predefiniti" (cioè il valore iniziale della modalità DAW corrente in cui ti trovi), se decidi di non voler più mantenere le scelte di mappatura MIDI.



Si noti che quando si usa 'Bitwig', facendo clic destro su un codificatore e selezionando 'ripristina al valore predefinito' tutti i commutatori (e il touchscreen) torneranno ai loro valori iniziali.

Allo stesso modo, selezionare un DAW alternativo (pulsanti DAW 1-3) sovrascriverà qualsiasi programmazione utente a quella del DAW selezionato.

Utilizzo di strumenti virtuali

Alcuni utenti amano utilizzare i controller della DAW per controllare i parametri degli strumenti virtuali. Va notato fin dall'inizio che questo dipende interamente dalla DAW e dagli strumenti virtuali. Alcuni strumenti virtuali hanno funzionalità limitate (e talvolta nulle)

Esistono vari valori CC che possono essere programmati, ad esempio CC1 (Modulazione) e CC11 (Espressione) sono i parametri più comunemente utilizzati)

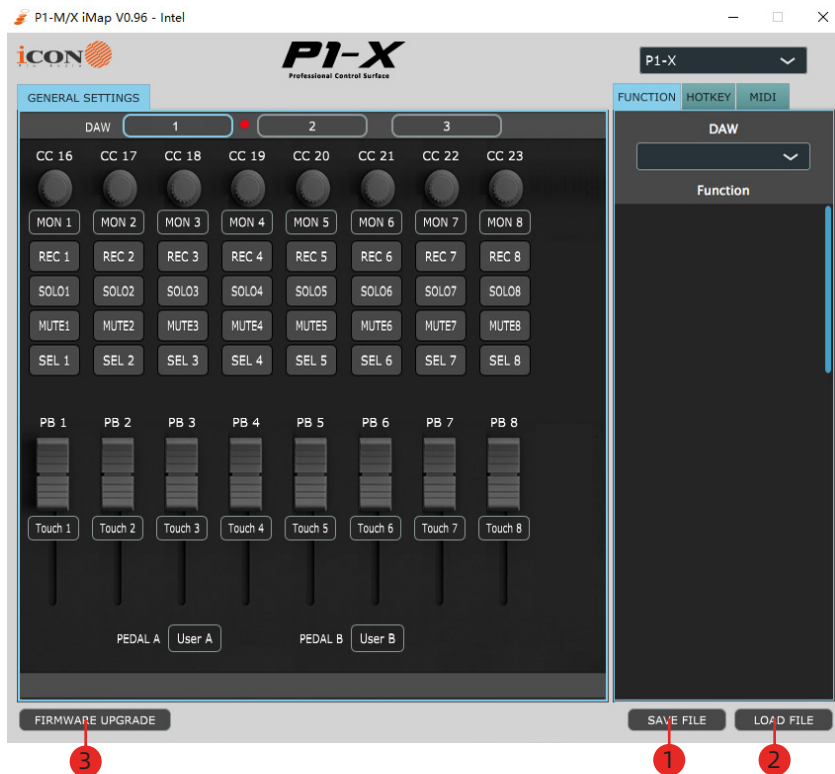
Si noti che 'vibrato' non ha valore CC e, se questo parametro è una caratteristica di uno strumento virtuale che si desidera controllare, è possibile mapparlo via MIDI learn. Le istruzioni per l'apprendimento MIDI si trovano nel manuale della DAW.

Si noti che alcuni strumenti virtuali hanno una capacità limitata di ricevere comunicazioni da controllori esterni generici o universali.

Si noti inoltre che la jog sul P1-M può essere utilizzata come controller dei parametri di plug-in, EQ e strumenti, senza doverla programmare appositamente, premendo il pulsante 'focus' e passando il mouse sul parametro in questione. Si tratta di una funzione potenzialmente estremamente utile e potente, oltre che molto semplice e facile da usare! È sicuramente un evento da ricordare!



Altre funzioni su iMap™



1. Pulsante “Save file”

Fare clic su questo pulsante per salvare le proprie impostazioni correnti per P1-X. Il file è un file “.imap”.

2. Pulsante “Load file”

Fare clic su questo pulsante per caricare un file di impostazione “.imap” salvato in precedenza per il proprio P1-X.

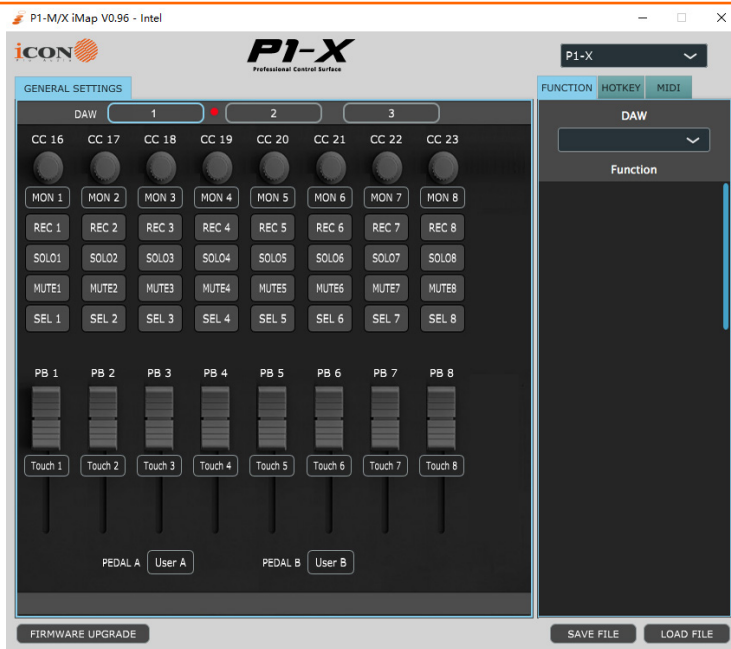
3. Pulsante “Firmware Upgrade”

Fare clic su questo pulsante per accedere alla finestra di aggiornamento del firmware per P1-X. Fare riferimento a P.36 per la procedura di aggiornamento del firmware.

Aggiornamento Firmware

Procedura di caricamento del firmware funzionale P1-X

IMPORTANT: Selezionare l'unità extender P1-X corretta dal menu a discesa sulla destra per aggiornarne il firmware. Le posizioni X1-7 sono descritte nella sezione «Assegnazione degli extender» di questo manuale. Controllare sempre che si stia aggiornando il firmware del dispositivo corretto.



Avvertenza: Il processo di caricamento firmware deve essere completato e non interrotto durante il trasferimento del file. In caso contrario, il firmware potrebbe non poter più essere riscritto.

Passo 1: Collegare direttamente il P1-X tramite USB-C. Assicurarsi che tutti gli altri dispositivi siano scollegati. Selezionare l'unità P1-X da aggiornare. Affinché questa operazione vada a buon fine, è necessario aver precedentemente assegnato l'unità P1-X come V1-X 1-7. Consultare la sezione «Assegnazione delle posizioni degli extender» del manuale.

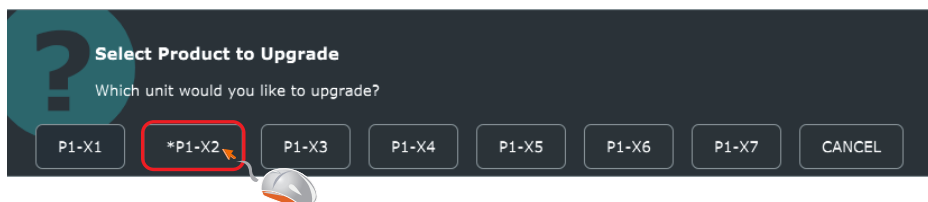


Passo 2: Cliccare su «Aggiornamento firmware».

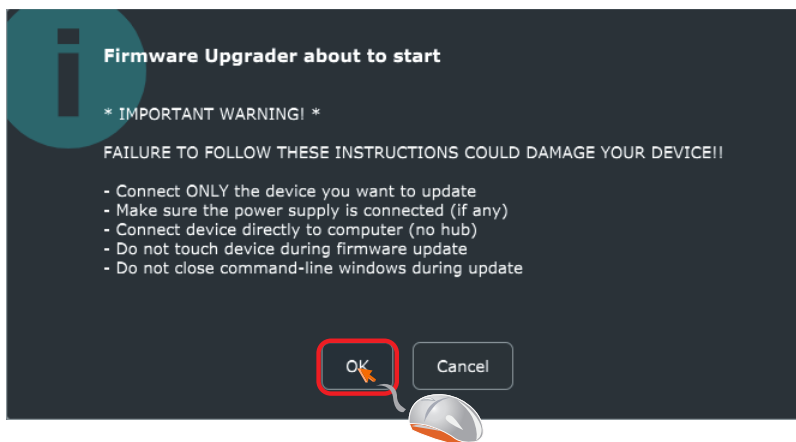


Nota: Se il dispositivo connesso “P1-X” non compare nel menu a discesa, selezionare «USB Audio» come dispositivo MIDI di ingresso e uscita.

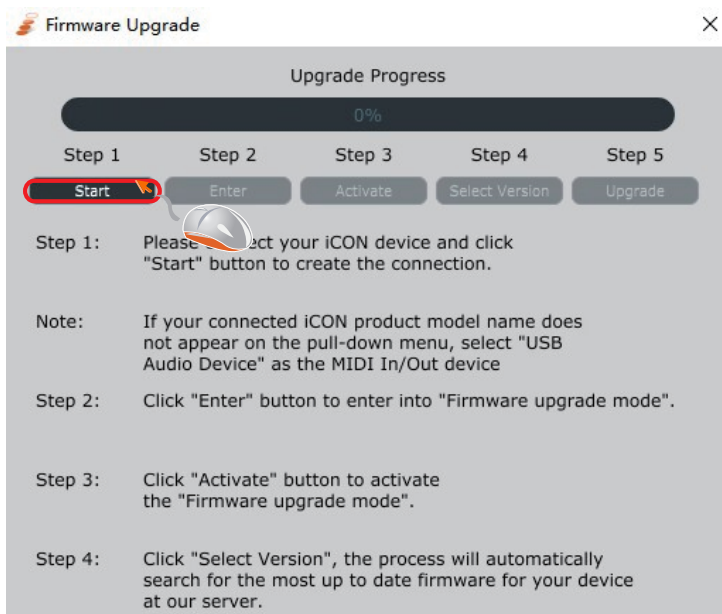
Passo 3: Se hai selezionato un extender P1-X dal menu a discesa, apparirà una finestra di conferma. Il dispositivo selezionato sarà evidenziato con il simbolo «*». Cliccare per confermare oppure su «Annulla» per tornare su iMAP.



Passo 4: Leggere l'avviso di avvertenza.

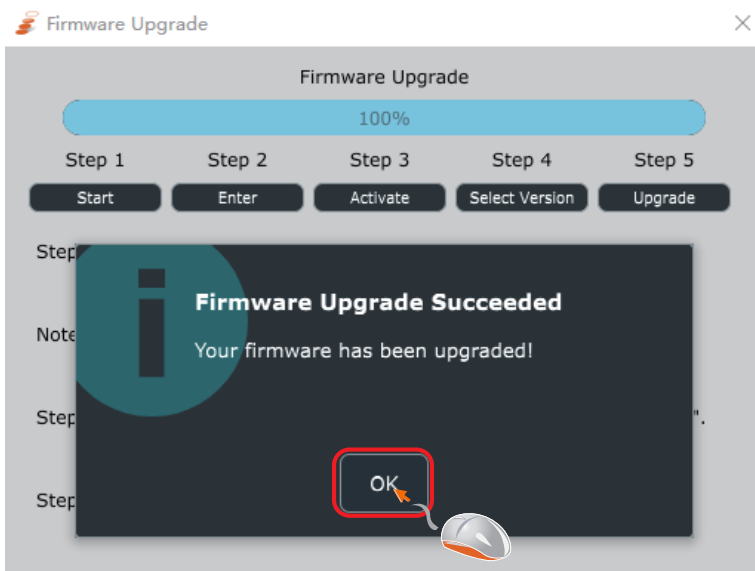


Passo 5: Cliccare una sola volta sul pulsante «Avvio».



Passo 6: Attendere il completamento completo del processo di aggiornamento firmware.

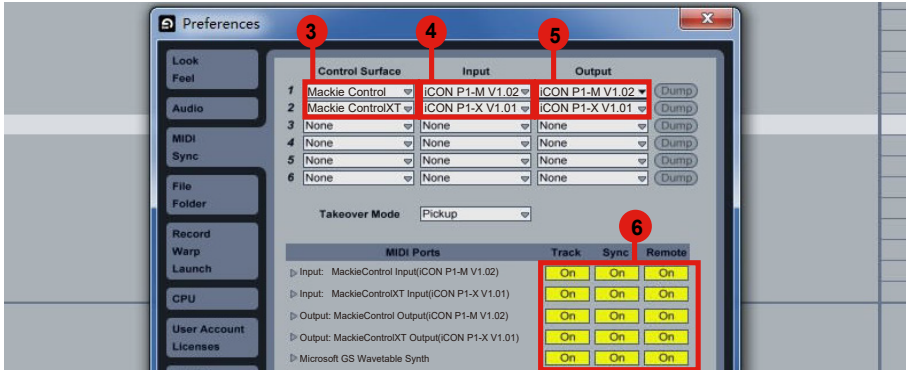
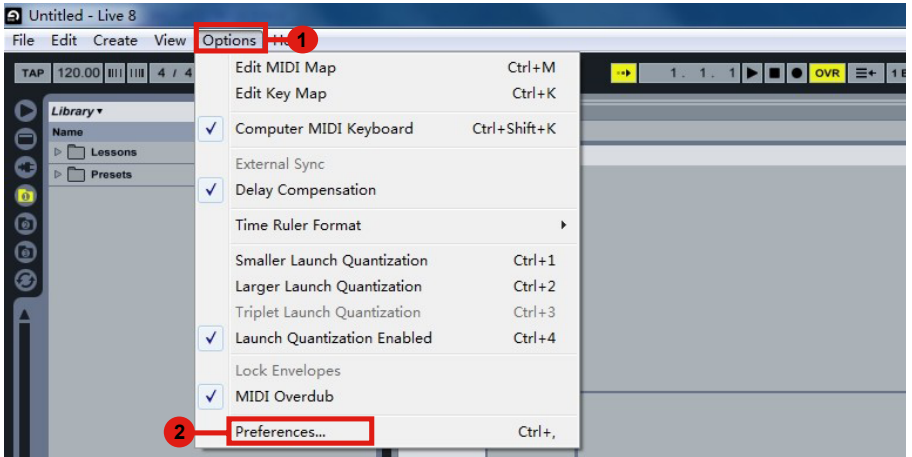
Passo 7: Al termine dell'aggiornamento, cliccare una sola volta su «OK».



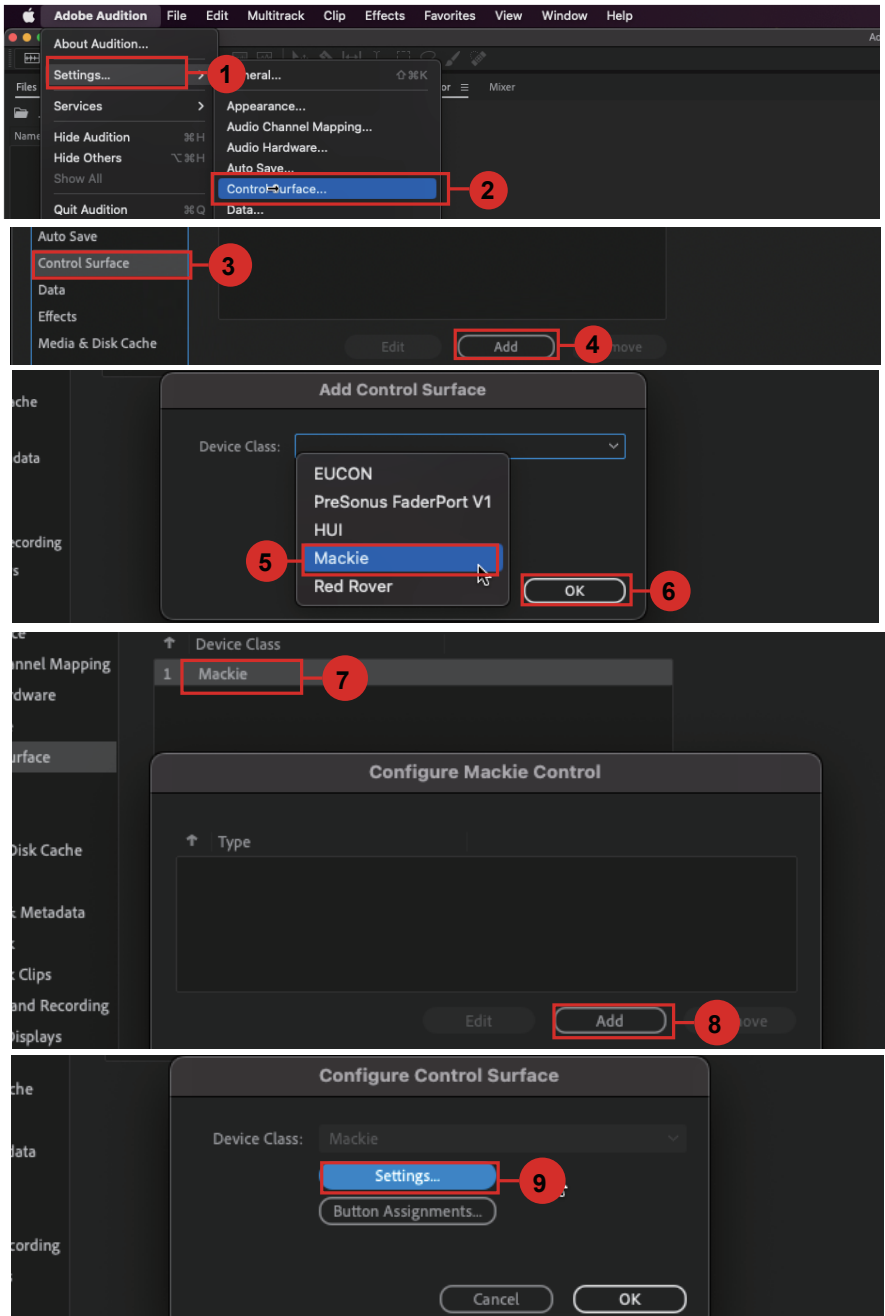
15 regole d'oro per un aggiornamento firmware riuscito

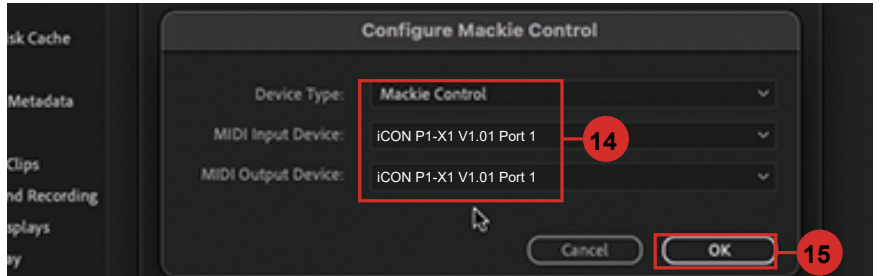
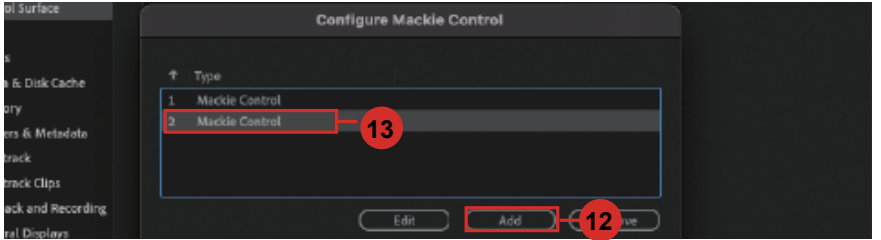
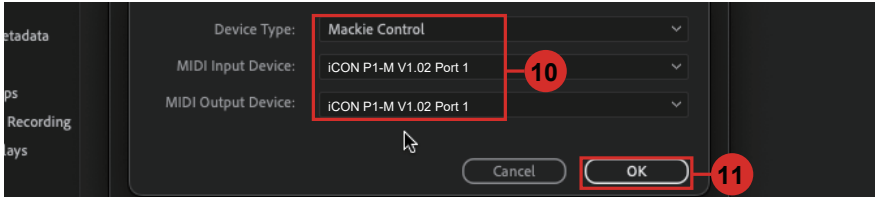
1. Avviare prima il controller, poi normalmente iMAP (nessun software DAW)
2. Non avviare alcun DAW o altro software durante il processo
3. Usare sempre l'ultima versione di iMAP
4. Verificare due volte di aggiornare il dispositivo corretto su iMAP
5. Disconnettere gli hub USB: collegare sempre direttamente
6. Disconnettere tutti gli altri dispositivi/periferiche USB
7. Aggiornare una sola unità alla volta - disconnettere tutte le altre
8. Leggere sempre le indicazioni di aggiornamento sul manuale
9. Leggere sempre gli avvisi di iMAP
10. Usare sempre i cavi in dotazione
11. Non interrompere il processo di aggiornamento una volta avviato
12. Non toccare il dispositivo durante il processo
13. Non chiudere la finestra della riga di comando durante il processo
14. Assicurarsi che il dispositivo abbia un'alimentazione sufficiente
15. Eseguire l'aggiornamento firmware con calma e attenzione

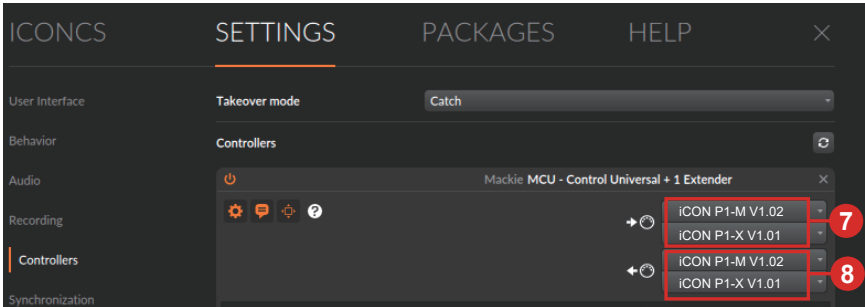
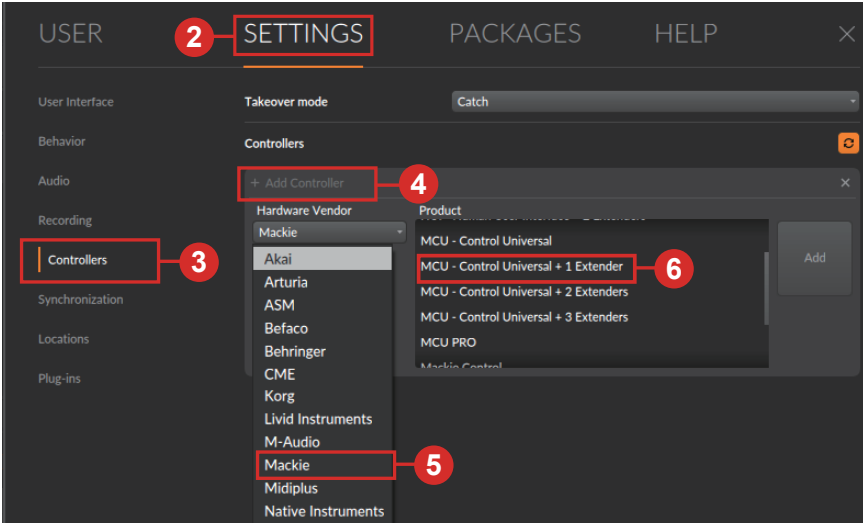
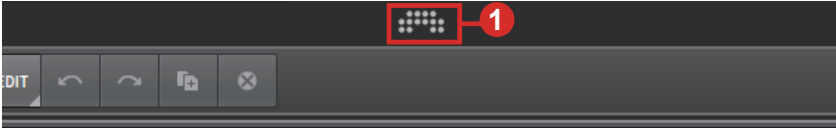
Ableton Live



Audition







1 File **Edit** Utilities Help

2 Preferences... P

3 Select any control surface(s) you want to use in Cakewalk.

4 Connected Controllers/Surfaces

Controller/Surface	In Port	Out Port	A...	W...	WAI color
Mackie Control - 1	iCON P1M V1.02	iCON P1M V1.02	<input type="checkbox"/>	<input checked="" type="checkbox"/>	<input type="checkbox"/>

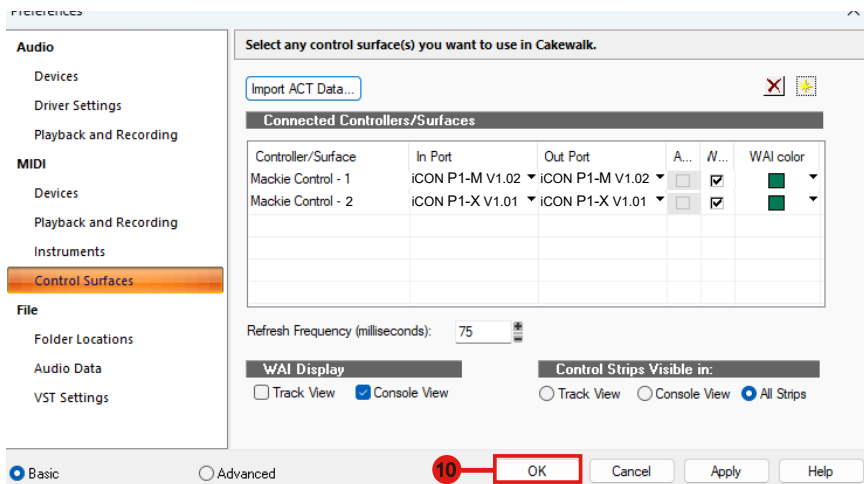
5 MIDI Devices...

6 OK

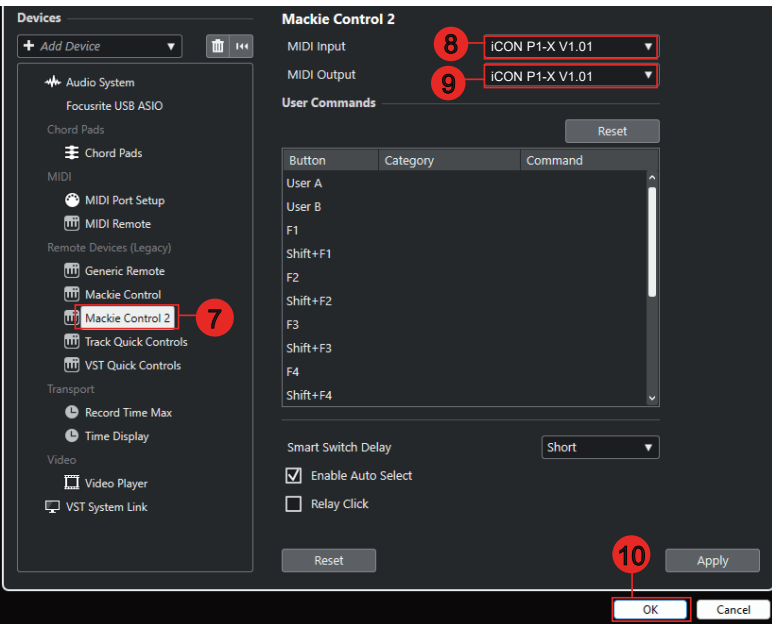
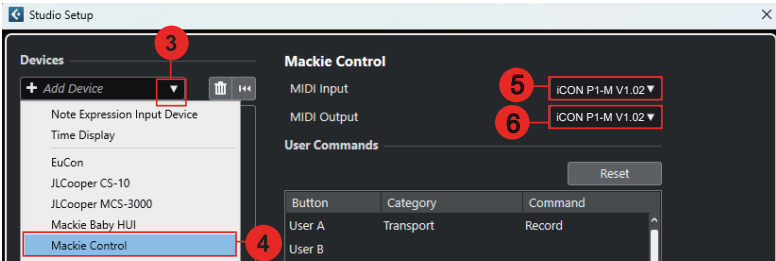
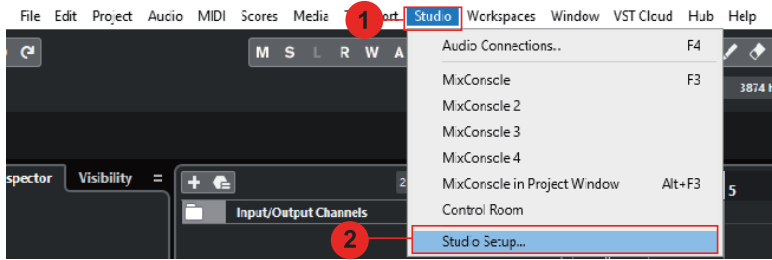
7 OK

8 OK

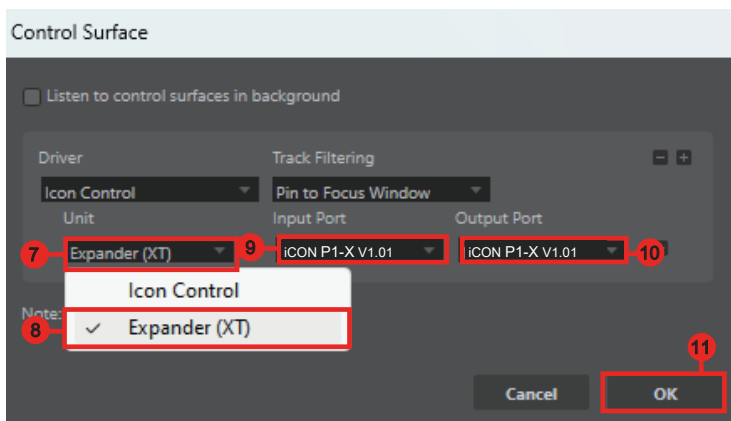
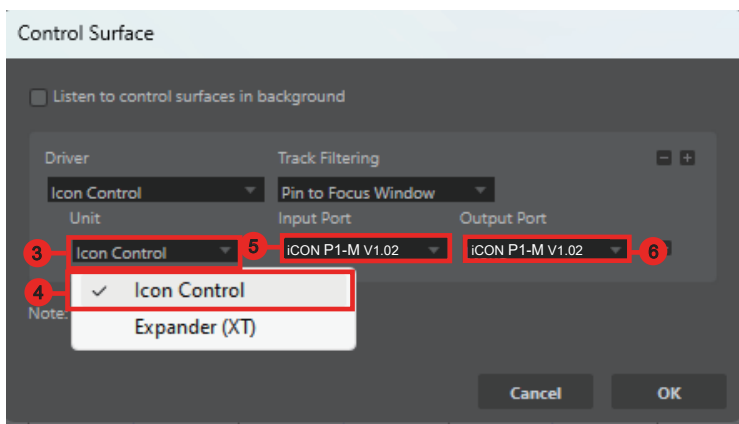
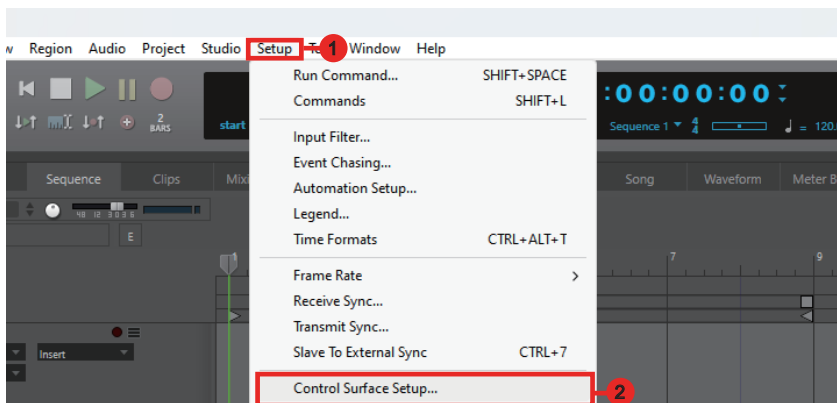
9 OK



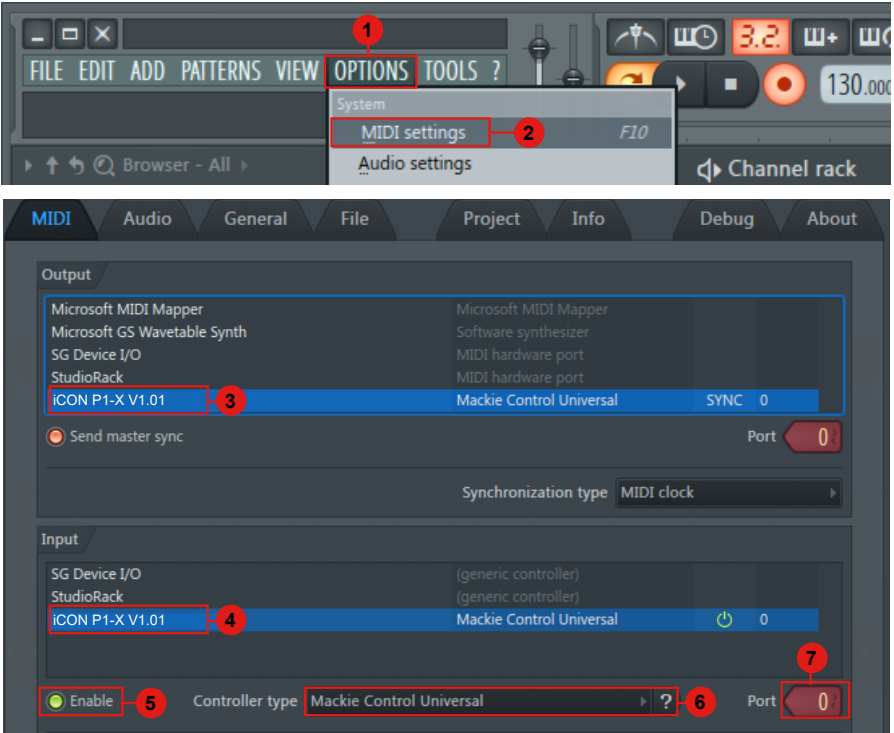
Cubase/Nuendo



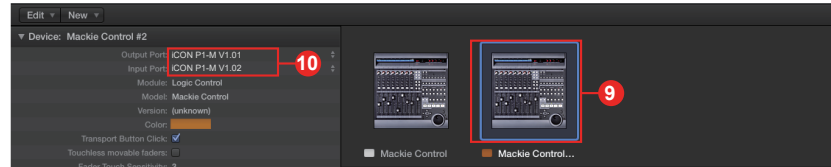
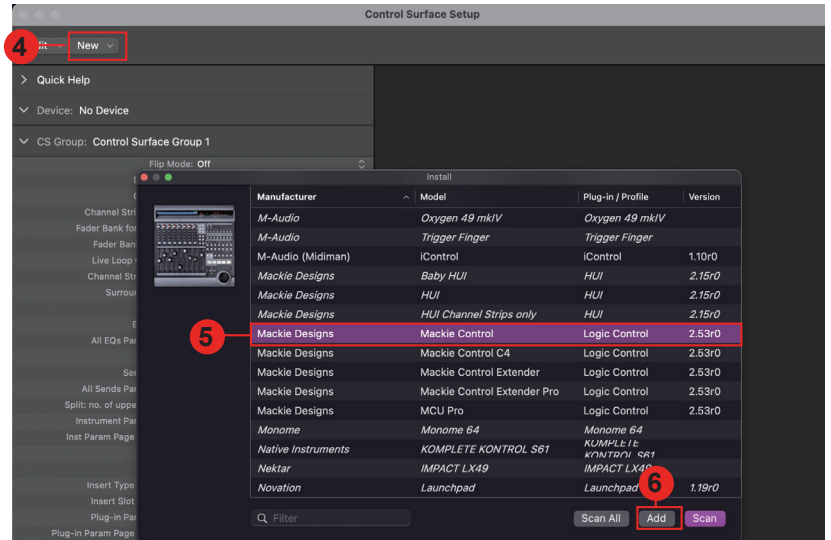
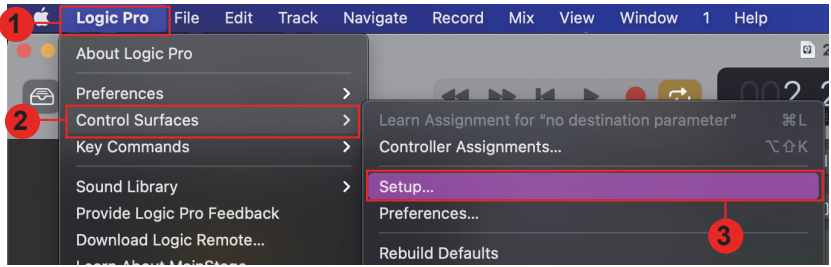
Digital Performer 11



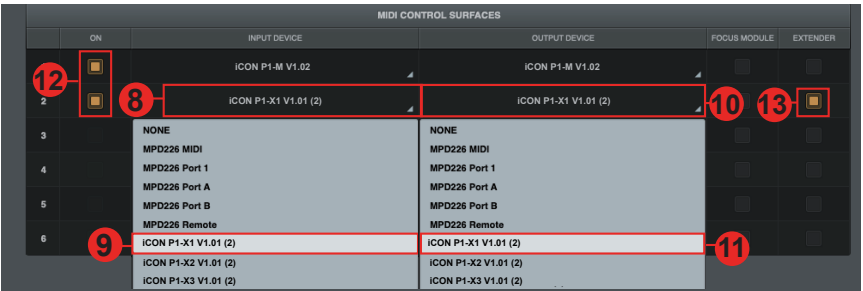
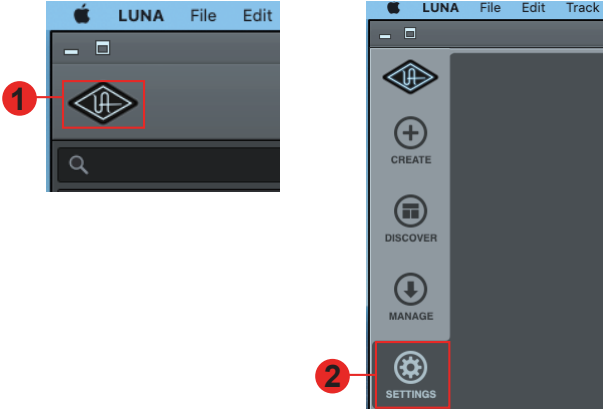
FL Studio



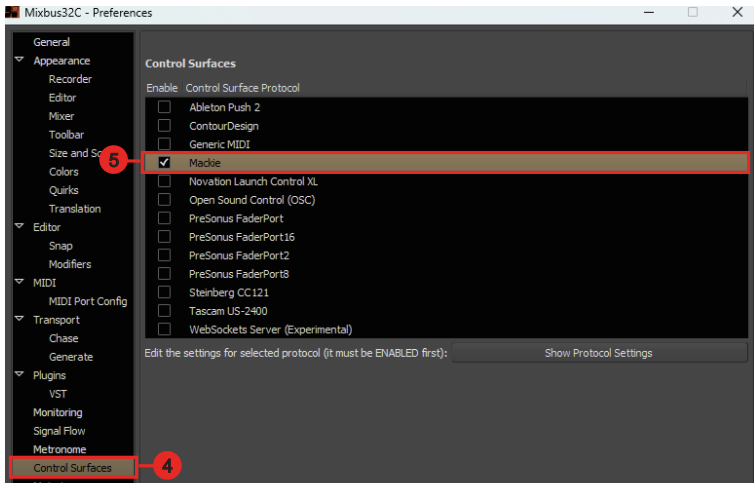
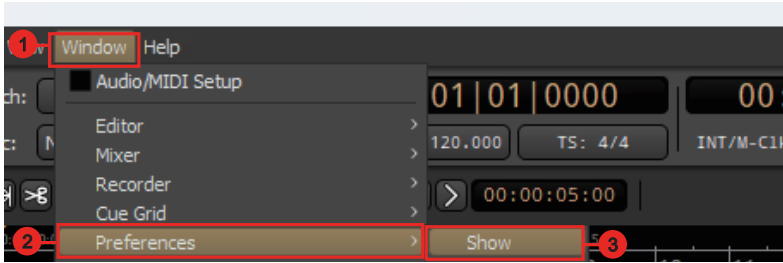
Logic Pro



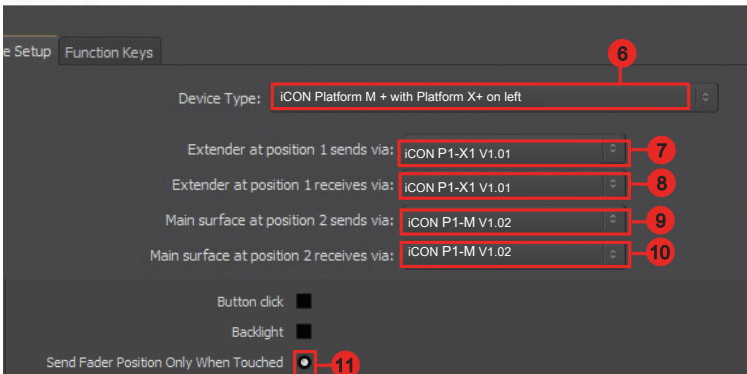
Luna



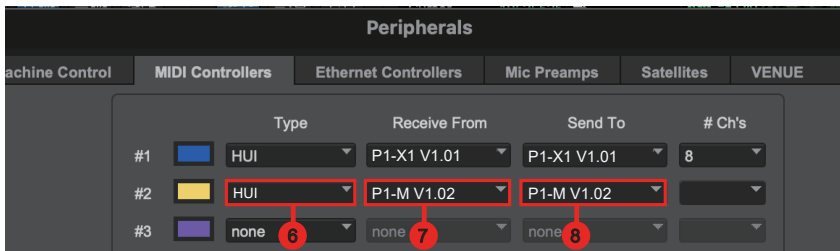
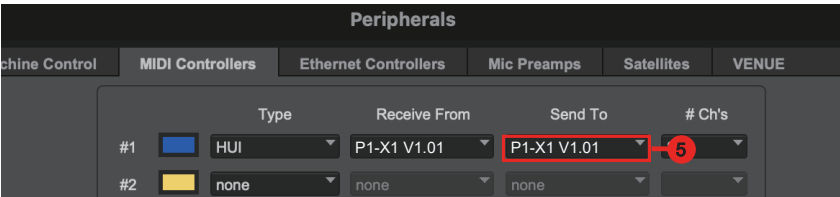
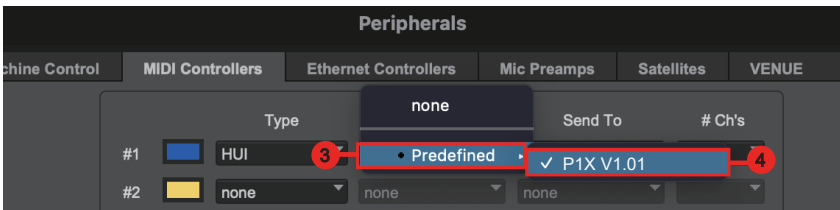
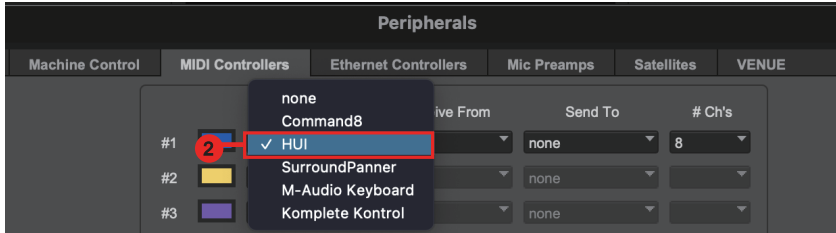
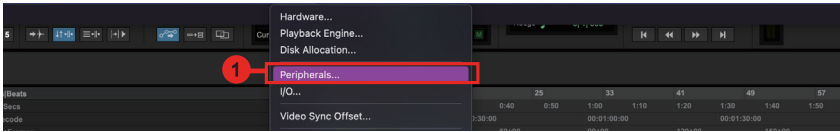
Mixbus 32C



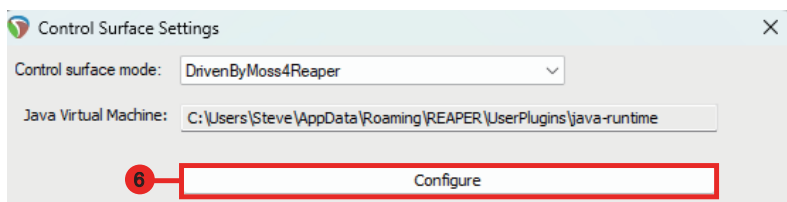
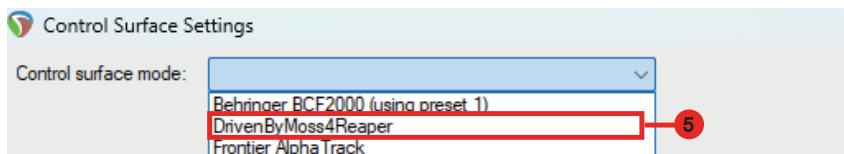
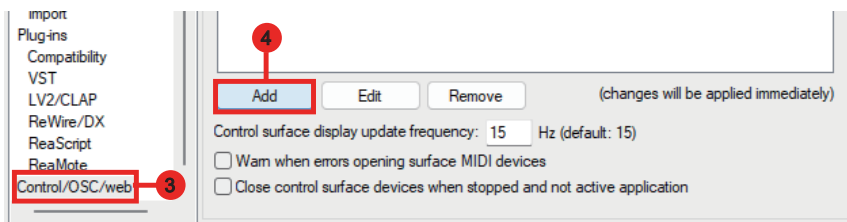
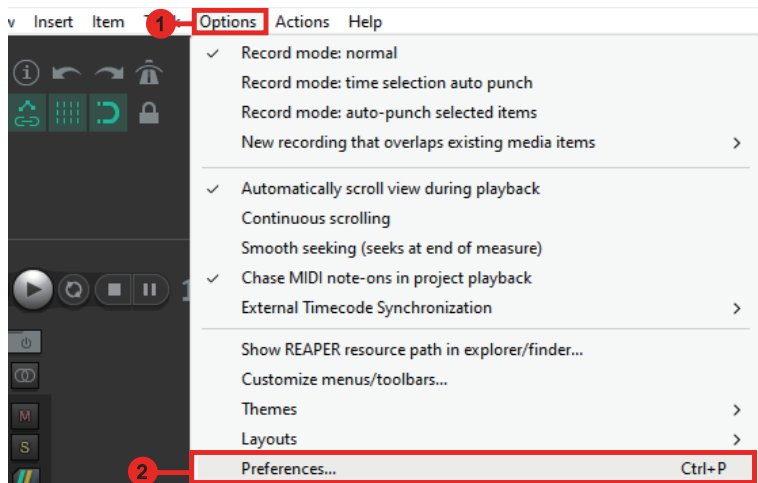
Protocol Settings

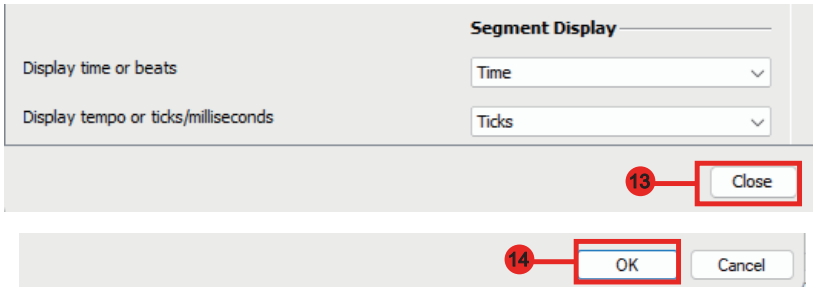
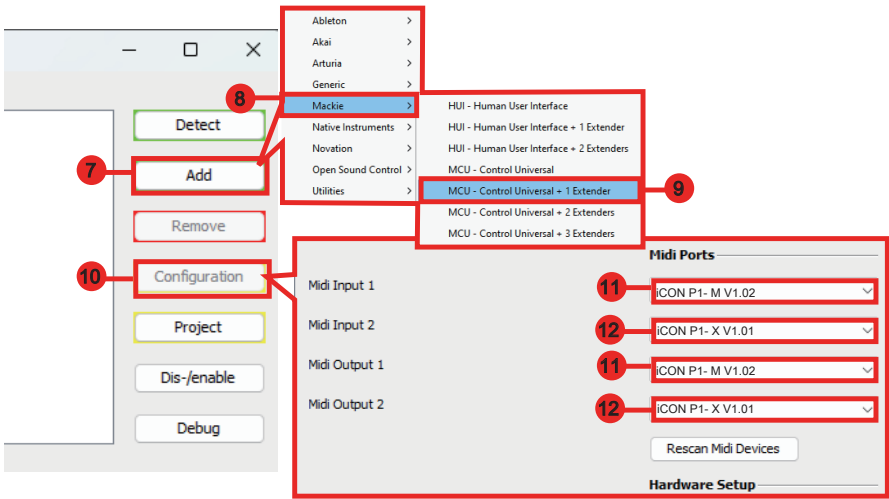


Pro Tools

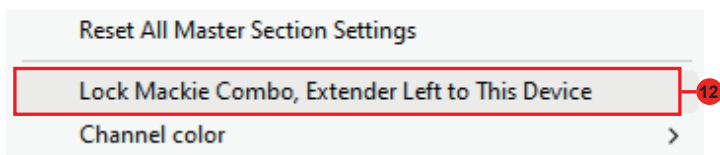
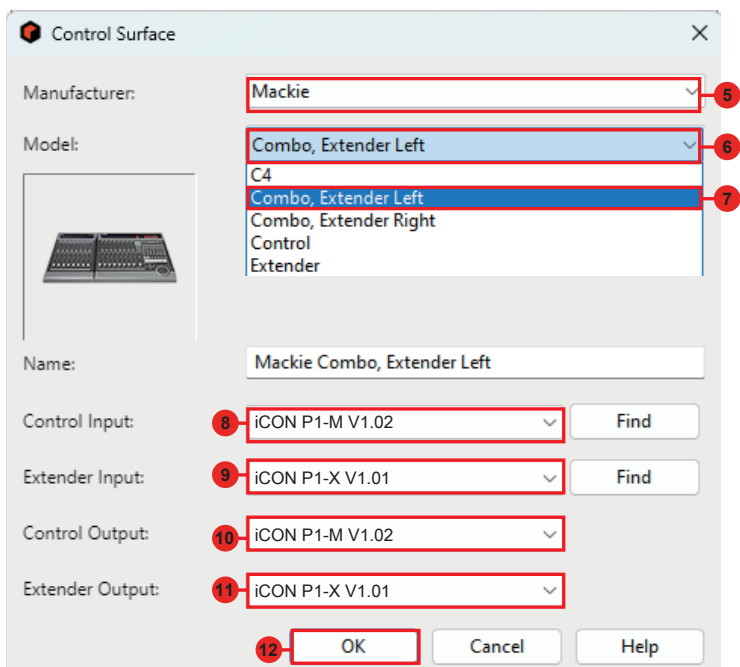
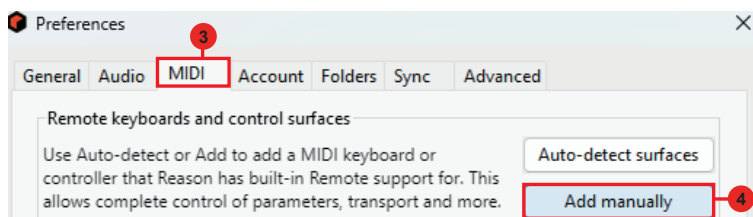
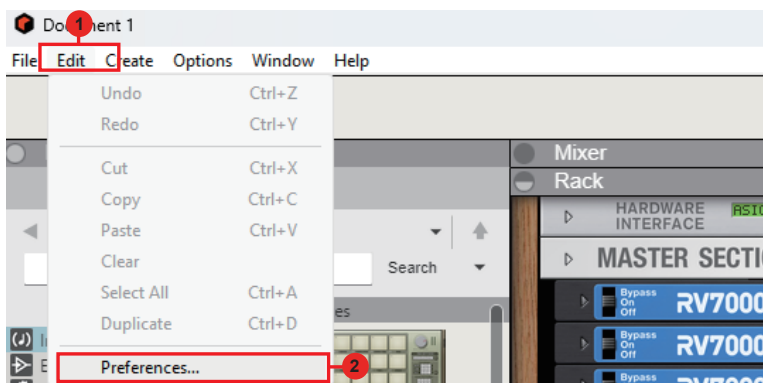


Reaper

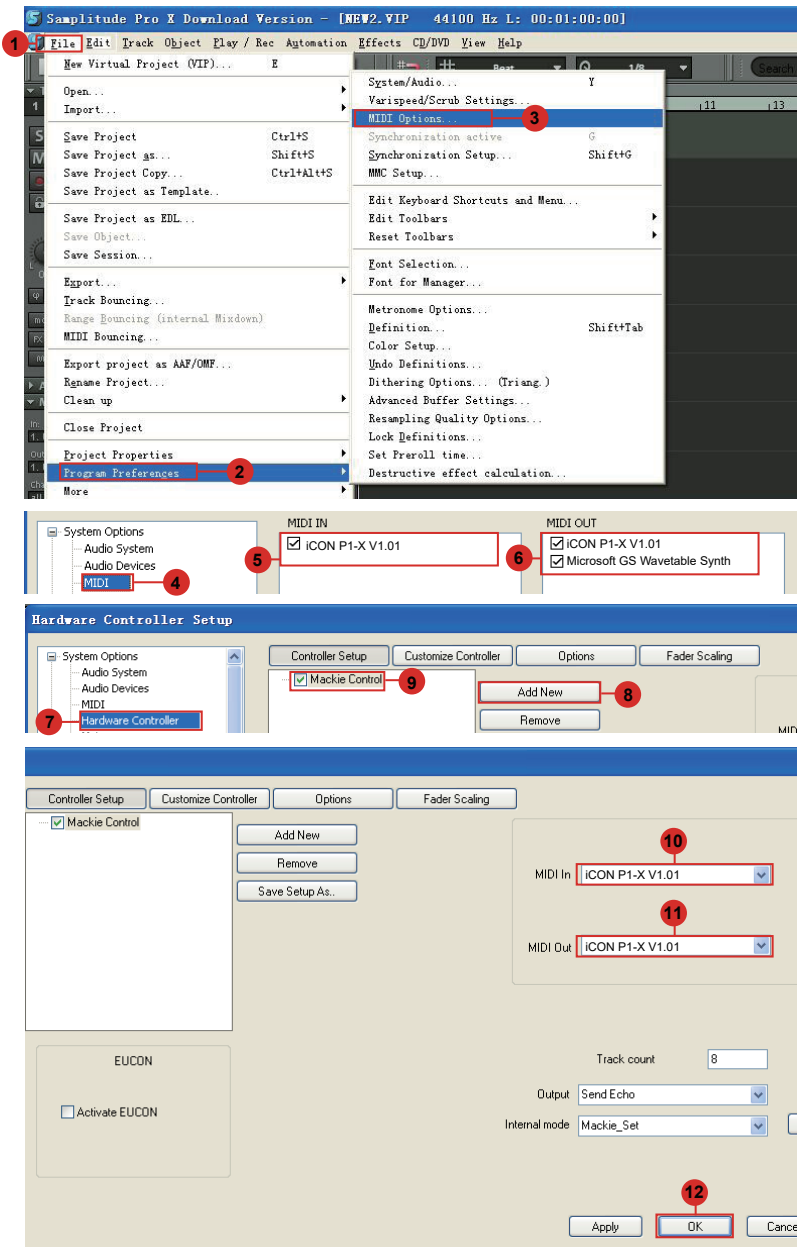




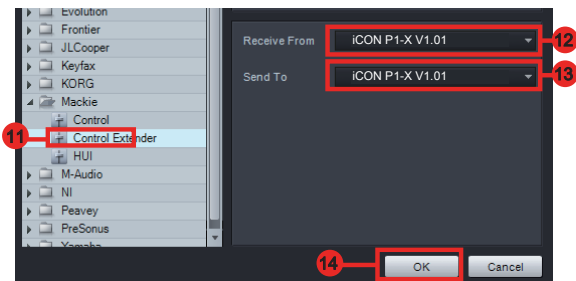
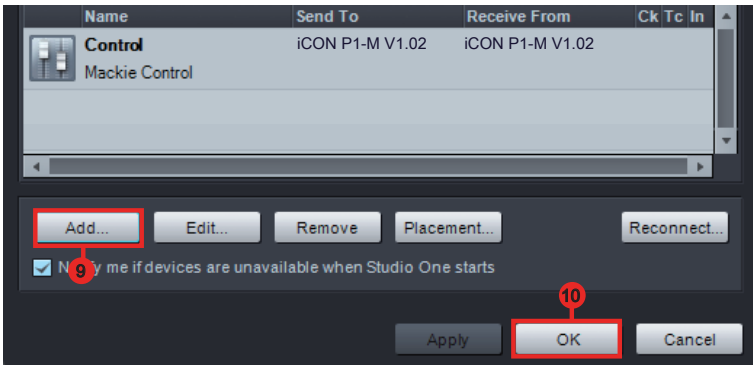
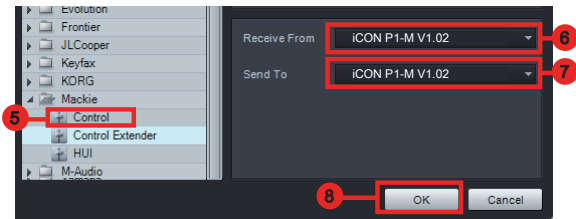
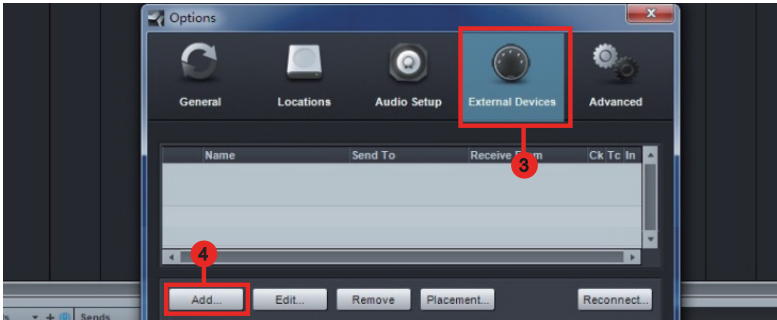
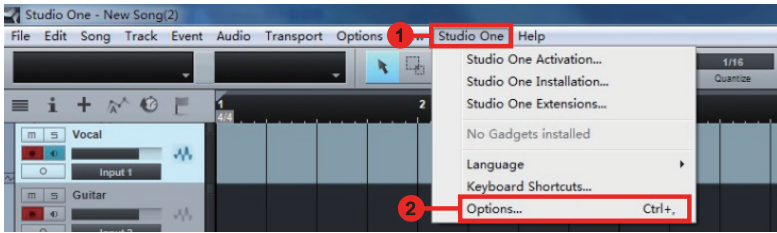
Reason

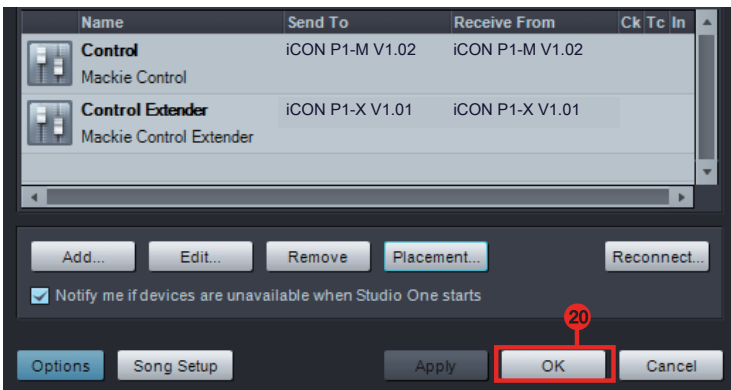
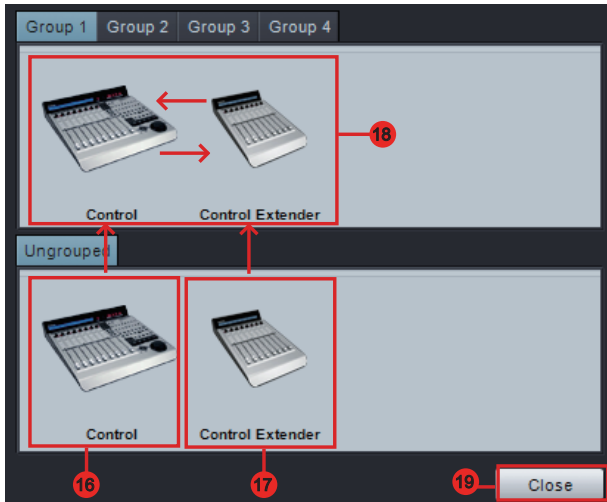
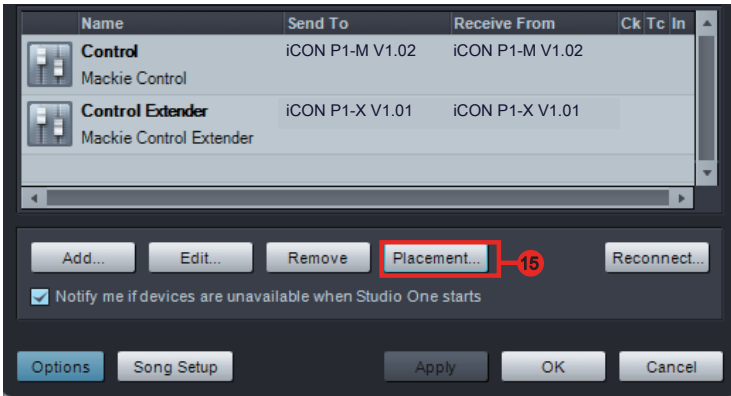


Samplitude

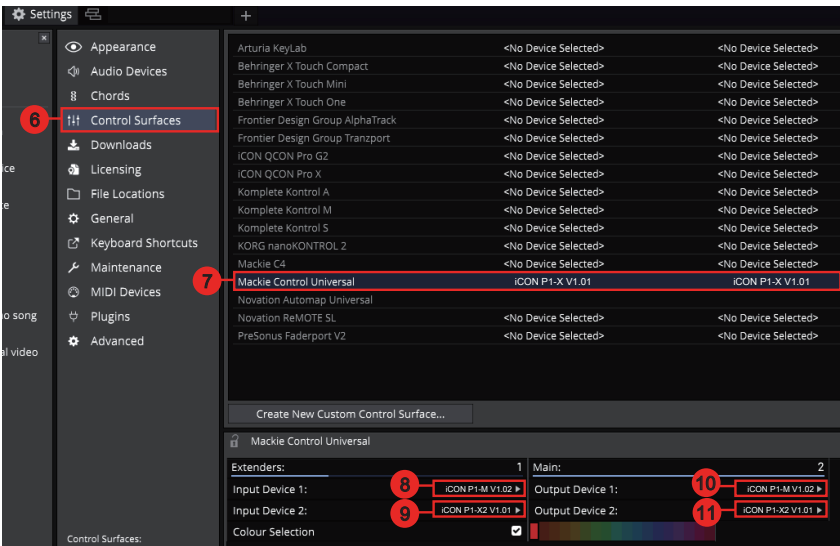
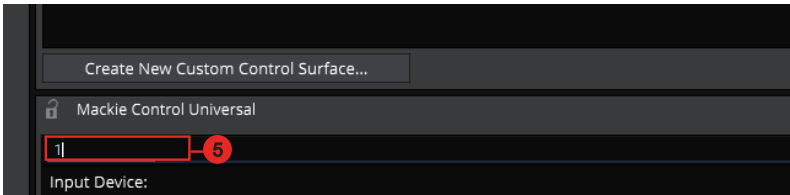


Studio One



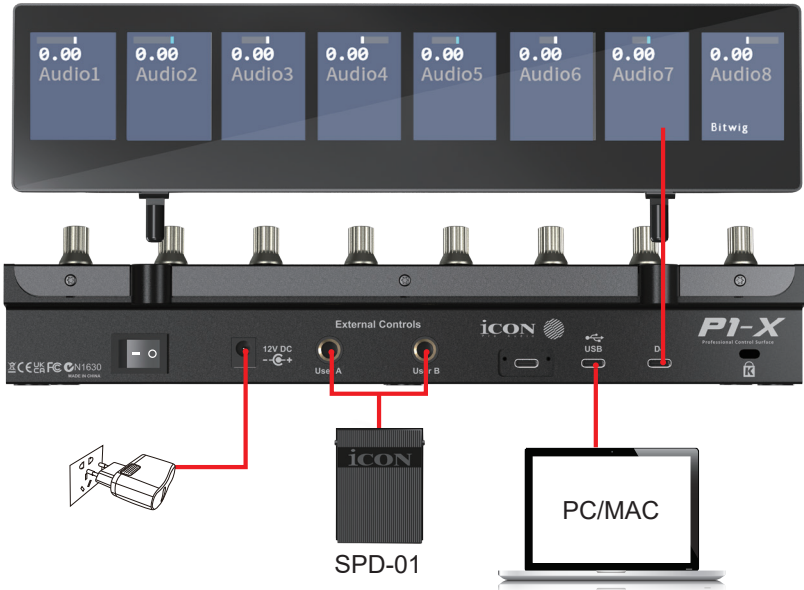


Tracktion Waveform



Connessioni hardware

D4



Espandere il tuo P1-X

l'unità di visualizzazione D-4



Le capacità di visualizzazione del P1-X sono espandibili con l'unità di visualizzazione D-4.

- Estremamente compatto e resistente
- Installazione estremamente semplice per il controller MIDI DAW P1-X con fissaggi magnetici - basta inserirlo!
- Ampio display 2 inch TFT che visualizza il nome del canale, i valori di controllo, la misurazione, ecc. per ciascun canale.
- Colori dei canali visualizzati sullo schermo - (dipende dal DAW); estremamente utile quando si lavora con molte tracce in un progetto, ad esempio chitarre=rosso, batteria=blu, ecc.
- Angolo di inclinazione regolabile per diverse posizioni di visione
- Costruzione robusta
- Apparecchi magnetici "a incastro"
- Collegamento tramite il cavo USB C ergonomico in dotazione
- Display chiaro e dettagliato
- La visualizzazione inferiore della "barra" mostra le modalità di colore dei canali del DAW. Questo è utile se si desidera raggruppare le tracce degli strumenti secondo un determinato colore, ad esempio tracce di chitarra come viola, tracce di batteria come giallo, ecc. *

* Solo alcuni DAW supportano questa funzionalità al momento.



Il P1-X è espandibile, non solo con l'unità di visualizzazione D-4 molto attraente, ma anche con l'unità di espansione P1-X!

Come sappiamo, ogni unità è composta da 8 fader a 12 bit, 8 manopole encoder rotative senza fine a azione fluida e 4 pulsanti per canale, inclusi rec, mute e solo.

Ogni unità ti offre un controllo immediato e tattile dei tuoi progetti con 8 canali appena disponibili da controllare, il che significa meno navigazione tra le tracce e più opportunità di interagire fisicamente con la musica!

Le unità P1-X funzionano in modo impeccabile in tandem con il P1-M e miglioreranno ulteriormente la tua esperienza di registrazione e mixaggio. Più fader significa più controllo a portata di mano!



Dati tecnici

Connettore::	Al computer	USB C connector
Alimentazione:		12V/2. 5A DC
Consumo corrente::		2. 0 A or less
Peso:		1.509kg (3.33lb)
Dimensioni:		300(L) x 204(W) x 61(H)mm
		11.8" (L) x 8" (W) x 2. 4" (H)

Revisione

Se il Suo "P1-X " necessita di revisione, seguire le seguenti istruzioni.

Controllare il nostro centro assistenza online a <http://support.iconproaudio.com/hc/en-us>, per informazioni, formazione e download come

1. FAQ
2. Download
3. Maggiori informazioni
4. Forum

Molto spesso si troveranno soluzioni su queste pagine. Se non si trova una soluzione, creare un ticket di assistenza nel nostro ACS (Assistenza Clienti Automatica) online al link seguente, e il nostro team di assistenza tecnica presterà assistenza appena possibile.

Navigare a <http://support.iconproaudio.com/hc/en-us> e quindi inviare un ticket o fare clic su "Submit a ticket" senza la necessità di registrarsi.

Non appena hai inviato una richiesta di ticket, il nostro team di assistenza ti assisterà nella risoluzione del problema con il proprio dispositivo ICON ProAudio quanto prima

Inviare i prodotti difettosi per assistenza:

1. Assicurarsi che il problema non sia dovuto ad errori da parte dell'operatore o dispositivi di sistemi esterni.
2. Tenere con sé questo Manuale del Proprietario. Non è necessario che accompagni il dispositivo per la riparazione.
3. Imballare il dispositivo nell'imballaggio originale, compresi il cartone terminale e la scatola. Questo è molto importante. Se ha perso l'imballaggio assicurarsi che il dispositivo sia imballato in modo idoneo. ICON non è responsabile per danni che si possono verificare con l'uso di imballaggi non di fabbrica.
4. Spedire al centro servizio tecnico di ICON o centro servizi locale autorizzato. È possibile trovare i nostri centri assistenza e i punti di assistenza del distributore al link seguente:

E-Mail: info@sound-service.eu

Se ci si trova a Hong Kong

Inviare il prodotto a:

UFFICIO ASIA:

**Unit F, 15/F, Fu Cheung Centre,
No. 5-7 Wong Chuk Yueng Street, Fotan,
Sha Tin, N.T., Hong Kong.**

Se ci si trova a North America

Inviare il prodotto a:

North America

**Mixware, LLC – U.S. Distributor
11070 Fleetwood Street - Unit F.
Sun Valley, CA 91352; USA
Tel.: (818) 578 4030**

Contact: www.mixware.net/help

Se ci si trova a Europa

Inviare il prodotto a:

ISound Service

GmbHEuropean

HeadquarterMoriz-Seeler-Straße

3D-12489 Berlin

Telephone: +49 (0)30 707 130-0

Fax: +49 (0)30 707 130-189

5. For additional update information please visit our website at:
www.iconproaudio.com



<p>天猫官方旗舰店</p>  <p>天猫店iconproaudio旗舰店</p>	<p>抖音号</p>  <p>抖音iCON艾肯</p>	<p>哔哩哔哩</p>  <p>B站iCONProAudio</p>	<p>微信公众号</p>  <p>微信号iCON-PRO</p>	<p>官方售后00</p>  <p>4006311312.114.qq.com</p>
--	--	---	---	--

中国地区用户

<p>Twitter</p>  <p>www.twitter.com/iconproaudio</p>	<p>Instagram</p>  <p>www.instagram.com/iconproaudio</p>	<p>Facebook</p>  <p>www.facebook.com/iconproaudio</p>	<p>Youtube</p>  <p>www.youtube.com/iconproaudio</p>
--	--	---	--

<p>Website</p>  <p>www.iconproaudio.com</p>	<p>Support</p>  <p>support.iconproaudio.com</p>	<p>Dashboard</p>  <p>iconproaudio.com/dashboard/</p>
---	---	---

www.iconproaudio.com