



P1-X





Professional Control Surface

**L'avenir des contrôleurs DAW vient d'arriver.
Prolongez la révolution !**

Voici l'extendeur pour le P1-M, la nouvelle étoile brillante des surfaces de contrôle MIDI DAW de taille moyenne ! Étendez votre système P1 avec 8 faders ALP 12 bits, 8 boutons d'encodeur rotatifs à action douce et sans fin et 32 boutons de canal. Soutenu par un logiciel très avancé et une conception intuitive et intelligente, le multiplicateur P1-X est encore extensible avec l'unité d'affichage D-4 et d'autres unités P1-X.

Profitez d'une expérience de mixage extensible et d'une qualité exceptionnelle à un prix raisonnable !



	<p>CAUTION</p> <p>RISK OF ELECTRIC SHOCK DO NOT OPEN RISQUE DE CHOC ÉLECTRIQUE NE PAS OUVRI</p> <p>CAUTION: TO REDUCE THE RISK OF ELECTRIC SHOCK DO NOT REMOVE COVER (OR BACK) NO USER-SERVICEABLE PARTS INSIDE REFER SERVICING TO QUALIFIED PERSONNEL</p> <p>ATTENTION: POUR ÉVITER LES RISQUES DE CHOC ÉLECTRIQUE: NE PAS ENLEVER LE COUVERCLE AUCUN ENTRETIEN DE PIÈCES INTÉRIEURES PAR L'USAGER, CONFIER L'ENTRETIEN AU PERSONNEL QUALIFIÉ. AVIS: POUR ÉVITER LES RISQUES D'INCENDIE OU D'ÉLECTROCUTION, N'EXPOSEZ PAS CET ARTICLE À LA PLUIE OU À L'HUMIDITÉ</p>		 	<p>The lightning flash with arrowhead symbol within an equilateral triangle is intended to alert the user to the presence of uninsulated dangerous voltage within the product's enclosure, that may be of sufficient magnitude to electric shock to persons. Le symbole clair avec point de f che l'intérieur d'un triangle quilat ral est utilis pour alerter l'utilisateur de la pr sence l'int rieur du coffret de voltage dangereux non isol d'ampleur suff</p> <p>exclamation point within an equilateral triangle is intended to alert the user of the presence of important operating and maintenance (servicing) instructions in the literature accompanying the appliance. Le point d'exclamation l'int rieur d'un triangle quilat ral est employ pour alerter les utilisateurs de la prsepe d'instructions importantes pour le fonctionnement et l'entretien (service) dans le livret d'instruction acompagnant l'appari l.</p>
----------------------------------------------------------------------------------	------------------------------------------------------------------------------------------------------------------------------------------------------------------------------------------------------------------------------------------------------------------------------------------------------------------------------------------------------------------------------------------------------------------------------------------------------------------------------------------------------------------------------------------------------------------------------------------------------------------------------	----------------------------------------------------------------------------------	---------------------------------------------------------------------------------------------------------------------------------------------------------------------------	-------------------------------------------------------------------------------------------------------------------------------------------------------------------------------------------------------------------------------------------------------------------------------------------------------------------------------------------------------------------------------------------------------------------------------------------------------------------------------------------------------------------------------------------------------------------------------------------------------------------------------------------------------------------------------------------------------------------------------------------------------------------------------------------------------------------------------------------------------------------------------------------------------------------------------------------

ATTENTION: Pour éviter tout risque d'électrocution ou d'incendie, ne pas exposer cet appareil à la pluie ou à l'humidité. Pour éviter tout risque d'électrocution, ne pas ôter le couvercle ou le dos du boîtier. Cet appareil ne contient aucune pièce remplaçable par l'utilisateur. Confiez toutes les réparations à un personnel qualifié. Le signe avec un éclair dans un triangle prévient l'utilisateur de la présence d'une tension dangereuse et non isolée dans l'appareil. Cette tension constitue un risque d'électrocution. Le signe avec un point d'exclamation dans un triangle prévient l'utilisateur d'instructions importantes relatives à l'utilisation et à la maintenance du produit.

Consignes de sécurité importantes

1. Veuillez lire toutes les instructions avant d'utiliser l'appareil.
2. Conserver ces instructions pour toute lecture ultérieure.
3. Lisez avec attention toutes les consignes de sécurité.
4. Suivez les instructions du fabricant.
5. Ne pas utiliser cet appareil près d'une source liquide ou dans un lieu humide.
6. Nettoyez l'appareil uniquement avec un tissu humide.
7. Veillez à ne pas obstruer les fentes prévues pour la ventilation de l'appareil. Installez l'appareil selon les instructions du fabricant.
8. Ne pas installer près d'une source de chaleur (radiateurs, etc.) ou de tout équipement susceptible de générer de la chaleur (amplificateurs de puissance par exemple).
9. Ne pas retirer la terre du cordon secteur ou de la prise murale. Les fiches canadiennes avec polarisation (avec une lame plus large) ne doivent pas être modifiées. Si votre prise murale ne correspond pas au modèle fourni, consultez votre électricien.
10. Protégez le cordon secteur contre tous les dommages possibles (pincement, tension, torsion, etc.). Veillez à ce que le cordon secteur soit libre, en particulier à sa sortie du boîtier.
11. Déconnectez l'appareil du secteur en présence d'orage ou lors de périodes d'inutilisation prolongées.
12. Consultez un service de réparation qualifié pour tout dysfonctionnement (dommage sur le cordon secteur, baisse de performances, exposition à la pluie, projection liquide dans l'appareil, introduction d'un objet dans le boîtier, etc.).

Catalogue

Introductions.....	4
Contenu de l'emballage.....	4
Enregistrement de votre produit ICON Pro Audio sur votre compte personnel.....	5
Caractéristiques Pt. 1.....	6
Caractéristiques Pt.2.....	7
Disposition du panneau supérieur	8
Disposition du panneau arrière.....	10
Getting Started with the P1-X.....	11
Attribution des positions des extensions	14
Démarrage du P1-X en utilisation quotidienne	18
Installer iMAPTM pour Mac	19
Installing iMAPTM for Windows	22
iMAPTM	24
Autres fonctions sur iMap™	26
Mise à niveau du micrologiciel	27
Ableton Live	31
Audition	32
Bitwig.....	34
Cakewalk	35
Cubase/Nuendo	37
Digital Performer 11	38
FL Studio	39
Logic Pro	40
Luna.....	41
Mixbus 32C	42
Pro Tools	43
Reaper	44
Reason.....	46
Samplitude	47
Studio One	48
Tracktion Waveform.....	50
Connexions matériel	51
Extension de votre P1-X	52
Spécifications.....	54
Entretien et réparations.....	55

Introductions

Tout d'abord, félicitations pour votre achat de l'interface audio numérique ICON Pro Audio P1-X Contrôleur midi DAW!! Vous trouverez dans ces pages une description détaillée des caractéristiques de l'interface audio numérique ICON Pro Audio P1-X et leur utilisation et une liste complète des spécifications.

Veuillez enregistrer le produit sur notre site Web, lien ci - dessous my.iconproaudio.com/registration

Comme avec la plupart des appareils électroniques, nous vous recommandons vivement de conserver l'emballage d'origine. Dans le cas peu probable où le produit est renvoyé pour réparation, l'emballage d'origine (ou un équivalent raisonnable) est requis. Avec un entretien approprié et une circulation d'air adéquate, votre interface audio numérique ICON Pro Audio P1-X fonctionnera parfaitement pendant de nombreuses années.

Nous sommes convaincus que ce produit vous fournira des années d'excellent service et, dans le cas peu probable où votre produit ne répondrait pas aux normes les plus élevées, nous ferons tout notre possible pour résoudre le problème.

Contenu de l'emballage

- P1-X unité d'extensionQuick
- Le présent guide d'utilisation x 1
- USB C Cables 1
- Adaptateur x 1



Enregistrement de votre produit ICON Pro Audio sur votre compte personnel

1. Vérifiez le numéro de série de votre appareil

Allez sur my.iconproaudio.com/registration ou numérisez le code QR ci-dessous.



Saisissez le numéro de série de votre appareil et les autres informations demandées à l'écran. Cliquez sur « Submit ».

Un message apparaîtra avec des informations sur votre appareil, telles que le nom du modèle et son numéro de série. Cliquez sur « Register this device to my account » ou si vous voyez un autre message, veuillez communiquer avec notre équipe de service après-vente.

2. Ouvrez une session sur votre page de compte personnel ou inscrivez-vous en tant que nouvel utilisateur

Utilisateur existant : Veuillez vous connecter à votre page d'utilisateur personnelle en saisissant votre nom d'utilisateur et votre mot de passe.

Nouvel utilisateur : Veuillez cliquer sur « Sign Up » et remplir toutes les informations.

3. Télécharger tous les documents utiles

Tous les appareils enregistrés sous votre compte apparaîtront sur cette page. Chaque produit sera répertorié avec tous ses fichiers disponibles au téléchargement, tels que les pilotes, les micrologiciels, les modes d'emploi en différentes langues et les progiciels, etc.

Caractéristiques Pt. 1

Au fur et à mesure que vos besoins de production augmentent, vous pouvez envisager d'ajouter d'autres canaux à votre unité de contrôle MIDI DAW P1-M. La bonne nouvelle, c'est que vous pouvez en ajouter autant que votre DAW (et votre bureau !) le permet !

Augmenter le nombre de canaux de votre système P1-M avec l'unité d'extension P1-X avec 8 nouveaux canaux vous apporte un meilleur contrôle et moins d'inclinaison à travers les pistes.

Le P1-X vous propose 8 faders motorisés 12 bits tactiles avec des capuchons de fader magnifiquement conçus, conçus pour s'adapter de manière ergonomique à votre doigt pour une expérience de mixage plus confortable

Votre P1-X est livré avec 8 encodeurs rotatifs sans fin et à action douce, 32 boutons lumineux par canal (rec, solo, mute et sel)

Comme pour le P1-M, le P1-X est doté de la puce ARM Cortex-M7 @500 MHz super stable, ce qui garantira que les machines vous offriront fiabilité, durabilité ainsi que des fonctionnalités révolutionnaires pour de nombreuses années à venir.

Une génération très avancée et conviviale du logiciel iMAP™ prend en charge le P1-X ainsi que le P1-M. Il suffit de lancer au début de chaque session pour s'assurer que des commandes telles que « Verrouiller » s'appliquent non seulement à l'unité principale, mais aussi à l'extendeur P1-X. Cela est dû à la manière intelligente dont l'iMAP agit comme un pont entre le matériel et l'ordinateur. Il n'y a pas de logiciel secondaire à craindre, donc pas de décalage - la communication est super rapide et les changements sont immédiatement affectés

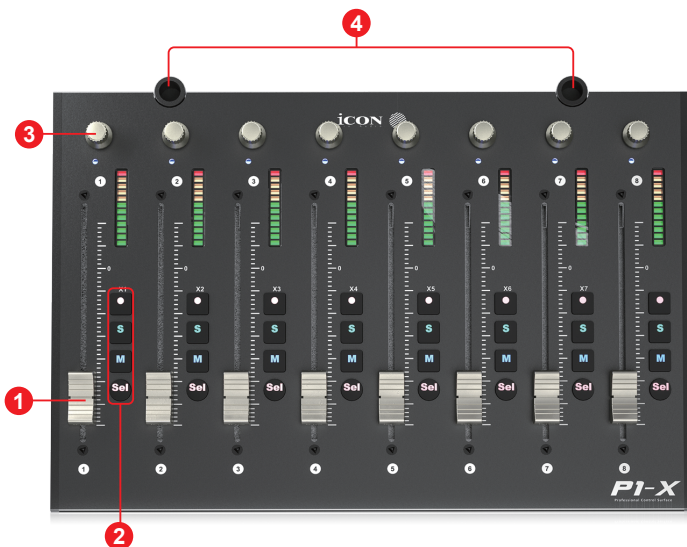
La seule question qui se pose maintenant est de savoir combien d'unités P1-X ajouter à votre P1-M !

Avec l'unité d'affichage D-4 en option, le P1-X, associé à l'unité d'affichage P1-M et D-4T, vous donne un contrôle total sur vos projets. Cet appareil intelligent, intuitif et très attrayant répondra aux exigences esthétiques et fonctionnelles de chacun. L'aspect professionnel, le design et la fonctionnalité du P1-X and le P1-M vous rapprocheront de votre musique, amélioreront votre flux de travail et rehausseront votre expérience. Bienvenue dans la révolution!

Caractéristiques Pt.2

- Fonctionne comme une rallonge pour le contrôleur iCON Pro Audio P1-M MIDI DAW
- 8x fader de canal maître tactile motorisé avec une résolution de 12 bits
- Extrêmement compact, durable et polyvalent
- Affichage TFT de 2 pouces à bord montrant le nom du canal, les valeurs de contrôle, les couleurs du canal, etc. (DAW dépendant)
- 8 boutons d'encodeur double fonction Smooth action (rotation et entrée)
- Touches lumineuses pour le contrôle des canaux, notamment Sourdine, Solo et Enregistrement
- Prise en charge des protocoles Universal Mackie Control et HUI pour une intégration transparente avec les logiciels de production musicale compatibles
- Compatible avec Ability, Audition, Ableton Live, Bitwig, Cakewalk, Cubase/ Nuendo, Digital Performer, FL Studio, Mixbus 32C, Pro Tools, Logic Pro, Reaper, Reason, Samplitude, Studio One et Tracktion Waveform
- Logiciel iMAP™ inclus
- Connectivité USB C haut débit
- Il suffit de mettre à niveau le firmware via une connexion USB et le logiciel iMAP™
- Finition artisanale raffinée, équipée d'un port de verrouillage Kensington.
- Superbe fiabilité avec la puce ARM Cortex-M7 @500 MHz

Disposition du panneau supérieur



Remarque : Le P1-M s'agit d'un contrôleur DAW universel (c'est-à-dire qu'il n'est pas conçu pour un DAW spécifique).

Les fonctions sont légèrement différentes d'une station de travail audionumérique à l'autre. Veuillez vous référer au manuel de votre DAW pour chaque fonction.

1. Faders

Huit Designs ergonomiques, motorisés sont généralement utilisés pour contrôler le volume de la voie du DAW. En fonction de votre DAW, vous pouvez utiliser le bouton "Flip" pour échanger les encodeurs rotatifs et les fonctions de capuchon. Ceci peut être utile si vous effectuez des déplacements très complexes pour les valeurs des paramètres PAN ou plug-in généralement exécutées en utilisant les encodeurs rotatifs. Les capuchons de résolution 12 bits sont capables de mouvements très détaillés.

Toute automatisation enregistrée dans un projet sera reflétée par les positions des capuchon de fader. Tous les capuchons sont sensibles au toucher et permettent à l'utilisateur de surcharger l'automatisation au moment où un capuchon est touché.

2. Section des boutons de commande d'enregistrement de canal

Boutons REC - Pour activer et désactiver le mode d'enregistrement du canal associé. L'interrupteur devient rouge lorsque le canal est armé.

Boutons SOLO - Mise en marche et arrêt du mode solo pour le canal associé. L'interrupteur devient vert lorsque le mode solo du canal est activé et le son des autres canaux est coupé. Vous pouvez mettre plusieurs canaux en solo en appuyant sur les boutons SOLO d'autres canaux.

Boutons MUTE - Pour activer et désactiver le mode mute du canal associé. L'interrupteur devient rouge lorsque le son du canal est coupé. Coupez le son du cana.

Boutons SEL - Choisir un canal

3. Encodeurs à double fonction

Les huit boutons d'encodeur rotatifs lisses, sans bruit et sans fin sont généralement utilisés pour contrôler la position de translation de la piste, le niveau d'envoi auxiliaire et l'EQ du DAW. Lorsqu'un encodeur est pivoté, il peut être utilisé, selon la fonction qui lui est affectée, pour régler les paramètres de panoramique, de niveau d'envoi ou de plug-in d'un canal. ((lorsque le logiciel DAW le permet)). L'action bouton-poussoir du bouton peut être utilisée pour changer les modes de fonctionnement dans le DAW (cela dépend du DAW) et l'action rotative du bouton peut être utilisée pour changer les paramètres de PAN, EQ, valeurs de plug-in, etc.

4. D4 Prises

Ces prises permettent de loger les "jambes" de l'unité d'affichage D4. Une unité d'affichage D4 améliorera considérablement l'expérience de l'utilisateur. Sans unité D4, si l'utilisateur souhaite modifier, par exemple, un plug-in, il peut observer les changements de paramètres, etc. dans le logiciel audio ou sur le petit écran embarqué (les informations affichées dépendent du logiciel audio).



Disposition du panneau arrière



1. Port USB C

Fonctionne comme un port MIDI sur votre ordinateur et un logiciel compatible.

2. 12V/2.5A port de l'adaptateur secteur

connectez l'adaptateur secteur fourni, ici.

(**remarque:** le P1-X ne peut pas fonctionner sans adaptateur d'alimentation fourni. L'alimentation du bus USB d'un ordinateur est insuffisante).

3. Connecteurs 1/4" TRS Utilisateur A / Utilisateur B

Ces connecteurs 1/4" TRS permettent le branchement de pédales pour activer

les fonctions sélectionnées. Pour définir leurs paramètres, sélectionnez les paramètres USER A (UTILISATEUR A) et USER B (UTILISATEUR B) dans votre DAW.

4. Connector Unité d'affichage D4

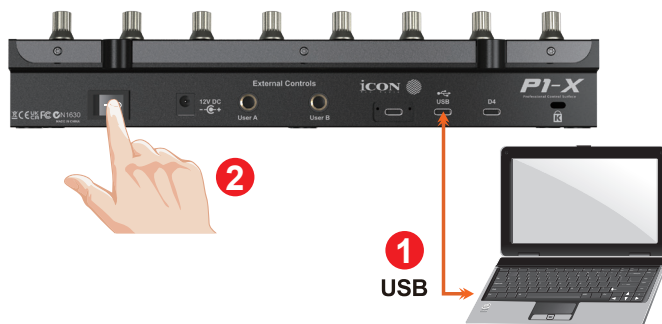
Connectez votre module LCD D4 en option à ce connecteur avec le câble fourni. Le D4 affiche une série d'informations dépendant de la station de travail audionumérique ainsi que des mesures numériques. Le D4 TFT facilite

le réglage des paramètres des plugs-ins et de l'égaliseur. Vous n'avez plus à

regarder votre DAW et vous interagissez davantage avec votre contrôleur DAW!



Getting Started with the P1-X



1. Connectez le contrôleur P1-X à votre Mac / PC via le port USB C.

Sélectionnez un port USB sur votre Mac / PC et branchez le câble USB C. Connectez l'autre extrémité du câble au contrôleur P1-X. Votre Mac / PC devrait automatiquement « détecter » le nouveau matériel.

2. Configurez les 3 DAW auxquels vous souhaitez vous connecter

Vous aurez déjà alloué 3 DAW dans le P1-M iMAP et les avez attribués aux 3 boutons DAW du P1-M (voir la section iMAP du manuel du P1-M).

Ce sont les DAW qui sont utilisés comme exemples dans le manuel P1-M;

DAW #1	Bitwig
DAW #2	Cubase
DAW #3	Logic

Pour des raisons de clarté, nous continuerons à utiliser ces exemples dans les pages suivantes pour montrer comment vous allez configurer les DAW sur le P1-X.

Tout d'abord, mettons une chose très claire;

Vous n'avez PAS besoin d'allouer des DAW au P1-X pour qu'il reconnaisse ce qu'est DAW#1, DAW #2 et ainsi de suite. Vous l'avez déjà configuré sur le P1-M. Celle-ci sera communiquée au P1-X.

Maintenant, il ne vous reste plus qu'à vous assurer que les programmes DAW savent que le P1-X et le P1-M essaient de communiquer avec eux.

Lisez la suite pour savoir comment.

Configuration du P1-X dans les DAW

Étant donné que vous aurez alloué 3 DAW dans l'iMAP P1-M, vous devrez configurer ces DAW de manière à ce que le P1-X les reconnaisse et que le DAW reconnaisse le P1-X, ainsi que le P1-M. Cela se fait de la même manière que pour le P1-M. Dans certains DAW, vous pouvez ajouter le P1-X en tant qu'autre instance de 'Mackie Control', dans d'autres, vous devrez peut-être ajouter le P1-X en tant qu'"extension Mackie". Veuillez vous référer au manuel du fabricant de votre DAW en cas de doute.

C'est le principe de base de l'ajout de l'extendeur P1-X;



Remarque: MIDI port 4 est utilisé par le logiciel iCON Pro Audio, iMAP™, pour changer les trois DAW que vous utilisez, pour mettre à jour le firmware et pour programmer l'écran tactile à 16 panneaux avec les fonctions de votre choix.

Ces quatre options s'affichent dans un menu dans lequel vous pouvez sélectionner le logiciel audio numérique de votre choix.

Ainsi, si l'on se souvient de nos exemples;

DAW #1	Bitwig
DAW #2	Cubase
DAW #3	Logic

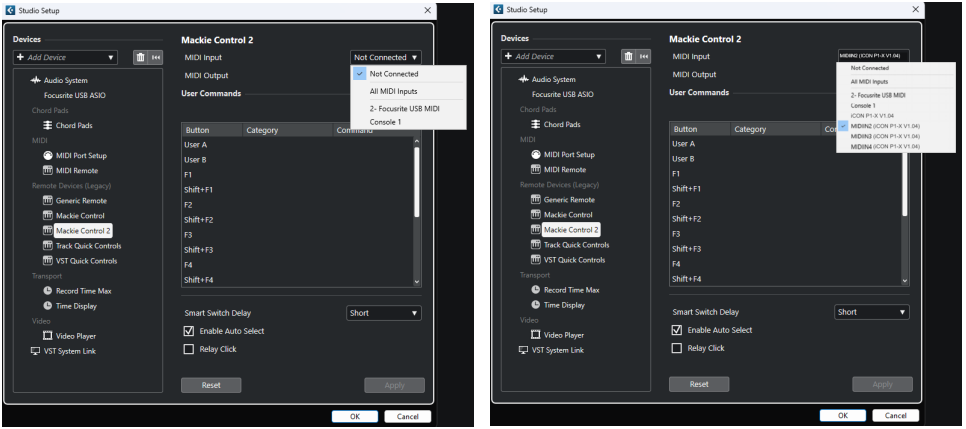
Nous savons que nous devons sélectionner 'P1-X V1.01' (ou toute autre version du micrologiciel*) dans Bitwig parce que c'est le DAW que nous avons choisi comme DAW #1 sur P1-M. Lorsque vous appuyez sur DAW #1 sur votre appareil P1-M, le P1-M et le P1-X passe automatiquement en mode Bitwig.

Dans notre exemple, Cubase est notre deuxième DAW, donc lorsque nous configurons notre DAW pour qu'il fonctionne avec le P1-X, nous devons sélectionner 'MIDIIN2 (P1-X V1.01)' ou n'importe quelle version de firmware*) dans le menu.. Lorsque le P1-X est configuré en tant que dispositif de contrôle Mackie dans Cubase, chaque fois que nous appuyons sur '2' dans la section de sélection du contrôleur DAW sur le P1-M et le P1-X sélectionne automatiquement Cubase.

Il en va de même pour Logic, bien que cette fois nous allons sélectionner 'MIDIIN3 (P1-X V1.01)' (ou n'importe quelle version du firmware*) pour sélectionner automatiquement ce DAW.

*Les versions des microprogrammes sont mises à jour au fil du temps

Voici un exemple de configuration dans Cubase.



Comme vous pouvez le constater, lors de la configuration de l'appareil en tant que contrôleur Mackie, il y a un choix de 4 options possibles.

Parce que nous avons configuré Cubase pour qu'il réponde au bouton de contrôle DAW "2" du P1-M, nous allons sélectionner "MIDIIN2 (P1-X V1.01)" Lorsque le P1-X est connecté.

Veillez noter que les utilisateurs doivent utiliser Mackie Control de la manière habituelle pour configurer leurs appareils dans Cubase 12 et plus, et non le MIDI Remote Manager de Cubase.

Quel que soit le DAW que vous utilisez, le principe est en grande partie le même.

Attribution des positions des extensions

L'ordre d'installation des unités (par exemple une extension à gauche de l'unité principale, ou l'unité principale placée entre deux extensions) est déterminé par l'ordre de configuration que vous définissez dans votre logiciel DAW.

Cependant, le DAW doit pouvoir identifier chaque unité d'extension. Pour cela, nous devons attribuer une identité à chaque unité. Cette identité est X1 à X7* ; elle se configure à l'aide de la touche REC de votre extension au moment du démarrage (appuyez sur la touche REC correspondante juste après l'allumage, jusqu'à ce qu'elle s'allume sur l'extension).

Remarque : L'unité principale P1-M n'a pas besoin de cette manipulation, son identité est déjà définie.

*Les tout premiers modèles de production P1-X ne portent pas l'impression X1-X7, et l'unité P1-M n'affiche pas du tout ces repères. La mémorisation reste simple : X1 = position 1, X2 = position 2, etc.

Le nombre maximum d'extensions autorisées est de sept. Cette limite dépend entièrement de votre logiciel DAW ; consultez sa documentation pour plus de détails.

Toutes les unités de contrôle sont positionnées par le DAW (ex: Mackie Control 1, Mackie Control 2, etc.). Si l'unité principale P1-M est positionnée de cette manière, elle n'a pas besoin de configuration d'identité via la touche REC, car le DAW la reconnaît automatiquement comme contrôleur principal. **Les extensions doivent quant à elles recevoir une identité définie par la touche REC au démarrage.**

Considérez les positions de gauche à droite : 1, 2, 3, 4... Les extensions prennent la position correspondant à leur emplacement physique souhaité.

Exemple 1 : L'extension est en position 1, le contrôleur principal en position 2. Dans cette configuration, appuyez sur la touche REC du canal 1 sur l'unique extension au démarrage.

Exemple 4 : 3 extensions occupent les positions 1, 2, 3 et l'unité principale P1-M la position 4. Vous devez donc appuyer sur REC Ch1 sur l'extension 1, REC Ch2 sur l'extension 2 et REC Ch3 sur l'extension 3.

Exemple 2 (configuration plus complexe) : l'unité principale est au centre et vous ne devez pas appuyer sur REC sur la P1-M. Appuyez sur REC Ch1 pour la première extension, ne faites rien sur le contrôleur principal central en position 2, puis appuyez sur REC Ch3 pour la seconde extension.

Cette configuration n'est à effectuer qu'une seule fois, jusqu'à réinitialisation complète de votre installation.

Exemple 1 : P1-X → P1-M (de gauche à droite)

P1-X : Appuyez sur la REC de la piste 1 et réglez sur P1X1 = position 1

P1-M : Aucune action n'est nécessaire.



Exemple 2 : P1-X → P1-M → P1-X (de gauche à droite)

P1-X gauche : Appuyez sur la REC de la piste 1 et réglez sur P1X1 = position 1

P1-M : Aucune action n'est nécessaire.

P1-X droit : Appuyez sur la REC de la piste 3 et réglez sur P1X3 = position 3



Exemple 3 : P1-X → P1-X → P1-M (de gauche à droite)

P1-X gauche : Appuyez sur la REC de la piste 1 et réglez sur P1X1 = position 1

P1-X gauche : Appuyez sur la REC de la piste 2 et réglez sur P1X2 = position 2

P1-M : Aucune action n'est nécessaire.



Exemple 4 : P1-X → P1-X → P1-X → P1-M (de gauche à droite)

P1-X gauche : Appuyez sur la REC piste 1 et réglez sur P1X1 = position 1

P1-X gauche : Appuyez sur la REC piste 2 et réglez sur P1X2 = position 2

P1-X gauche : Appuyez sur la REC piste 3 et réglez sur P1X3 = position 3

P1-M : Aucune action nécessaire.



Attribution de plusieurs extensions dans les logiciels DAW

Une fois les étapes ci-dessus terminées, vous devez configurer les unités dans votre logiciel DAW. Prenons Cubase comme exemple et configurons selon l'exemple 2 (une extension P1-X de chaque côté de l'unité principale P1-M). Attention : Cubase reconnaît les appareils de droite à gauche, contrairement à l'ordre de gauche à droite utilisé pour définir les identités des extensions.

La configuration est la suivante :

Mackie Control : iCON P1X3 (P1-X droit)

Mackie Control2 : iCON P1M (P1-M central)

Mackie Control3 : iCON P1X1 (P1-X gauche)

Pour l'exemple 3 (2 extensions P1-X à gauche, P1-M à droite), la configuration dans Cubase est :

Mackie Control : iCON P1-M (à droite)

Mackie Control2 : iCON P1X1 (P1-X central)

Mackie Control3 : iCON P1X2 (P1-X gauche)

Sur Ableton Live, la configuration des extensions est légèrement différente, car ce DAW fonctionne de gauche à droite (la première entrée de la liste correspond à la partie gauche).

En reprenant l'exemple 3 sur Ableton Live :

Mackie Control XT : iCON P1X1 (à gauche)

Mackie Control XT : iCON P1X2 (au centre)

Mackie Control : iCON P1-M (à droite)

Cette procédure ne doit être réalisée qu'une seule fois, jusqu'à modification de votre configuration.

Si l'utilisateur dispose de deux extensions P1-X de chaque côté de l'unité principale P1-M (exemple 2), la plupart des DAW attribueront Mackie Control 1 et 3 aux extensions, et Mackie Control 2 à l'unité principale P1-M. Les deux extensions occupent les positions 1 et 3, et la P1-M est en position centrale 2.



Position 1

Réglage en appuyant sur la touche REC du canal 1

Affiché dans le DAW sous le nom P1-X1

À configurer dans le DAW en Mackie Control (1 ou 3 selon l'ordre de lecture droite/gauche ou gauche/droite du DAW) ou Mackie XT (sauf Pro Tools, qui utilise le protocole HUI)

Position 2

Aucun réglage



Affiché dans le DAW sous le nom P1-M

À configurer dans le DAW en Mackie Control 2, car la P1-M est en position 2.

Position 3

Réglage en appuyant sur la touche REC du canal 3

Affiché dans le DAW sous le nom P1-X3

À configurer dans le DAW en Mackie Control (1 ou 3 selon l'ordre de lecture droite/gauche ou gauche/droite du DAW) ou Mackie XT (sauf Pro Tools, qui utilise le protocole HUI)

Certains DAW utilisent la dénomination « Mackie XT » pour les extensions et uniquement « Mackie Control » pour le contrôleur principal.

Ainsi, pour l'exemple 2, l'utilisateur ajoute les deux extensions en tant que deux instances Mackie XT (positions 1 et 3, pouvant être nommées Mackie XT1 et XT2), et l'unité principale P1-M en position 2 en tant que Mackie Control.

Attention : certains DAW fonctionnent de gauche à droite ou l'inverse, comme indiqué dans les exemples. Sur Cubase (droite à gauche), la première extension ajoutée (Mackie Control 1) est celle de la position 3 (P1-X3). L'unité centrale apparaît sous le nom simple P1-M (sans numéro X car ce n'est pas une extension) en Mackie Control 2. L'extension à gauche du principal est la position 1 (P1-X1), ajoutée en Mackie Control 3.

Démarrage du P1-X en utilisation quotidienne

Veillez d'abord lancer le(s) contrôleur(s), puis l'iMAP, puis le DAW. Cela permettra à l'iMAP de communiquer directement avec le matériel

L'iMAP communique directement avec le matériel uniquement et ne communique pas avec d'autres logiciels, ce qui garantit que la vitesse de communication est rapide et non entravée par des facteurs secondaires.

L'iMAP agit comme une sorte de « pont » entre l'unité principale P1-M et les extendeurs P1-X que vous utilisez et assure la cohésion. La fonction « Lock », lorsqu'elle est utilisée en conjonction avec une unité d'extension P1-X par exemple, fonctionnera comme prévu. Si l'iMAP n'est pas connecté, ce n'est pas le cas.

Bien sûr, si vous prévoyez d'apporter des modifications à la programmation des fonctions, l'iMAP devra fonctionner en même temps que le matériel P1-M.

Enfin, la raison d'utiliser la séquence de contrôleur, iMAP, DAW est que le port MIDI

4 est utilisé par le logiciel iCON Pro Audio, iMAP™ pour changer les trois DAW que vous utilisez, pour mettre à jour le firmware et pour programmer l'écran tactile

à 16 panneaux avec les fonctions de votre choix. Vous ne pouvez pas utiliser ce port pour connecter votre appareil.

Malheureusement, certains DAW essaieront automatiquement d'occuper le port 4 lorsqu'ils seront lancés, ce qui empêchera l'iMAP de fonctionner correctement. L'iMAP doit donc être allumé avant le DAW/s et après le contrôleur pour s'assurer qu'il occupe ce port MIDI et qu'il est correctement connecté.



Remember

Every time you launch the P1-X

Step 1: Controller

Step 2: iMAP

Step 3: DAW

N'oubliez pas de faire une pause entre chaque étape pour vous assurer que chacune d'entre elles s'est chargée correctement.

Installer iMAP™ pour Mac

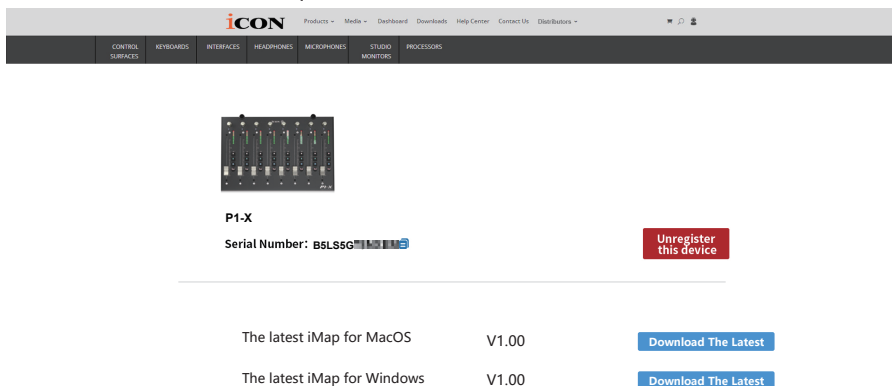
Veillez enregistrer votre appareil et visiter votre centre d'utilisateurs personnels à l'adresse www.iconproaudio.com

Après télécharger le fichier, cliquez dessus pour lancer le processus d'installation.

L'iMAP sera également disponible sur la page du produit à l'adresse suivante www.iconproaudio.com

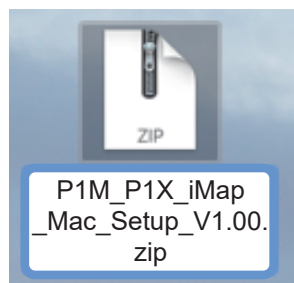
Astuce: En «glissant-déposant» l'icône « P1-M iMap » dans le dossier « Applications », vous pouvez créer un raccourci « iMap » sur le bureau de votre Mac.

Remarque: Il y a un iMAP pour le P1-M et le P1-X - vous pouvez passer d'une version à l'autre en cliquant sur le « titre »

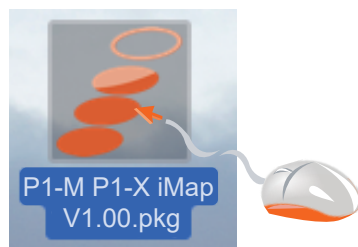


The screenshot shows the iCON website interface. At the top, there is a navigation menu with categories like CONTROL SURFACES, KEYBOARDS, INTERFACES, HEADPHONES, MICROPHONES, STUDIO MONITORS, and PROCESSORS. Below the menu, there is a product image of the P1-X interface. Underneath the image, the text reads "P1-X" and "Serial Number: B5LSSG". To the right of the serial number is a red button that says "Unregister this device". Below this, there are two download options: "The latest iMap for MacOS V1.00" and "The latest iMap for Windows V1.00". Each option has a blue button labeled "Download The Latest".

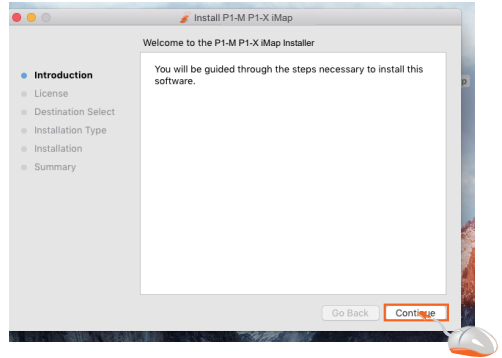
1. Téléchargez le iMAP™ (Mac) à partir de votre centre d'utilisateurs pour votre appareil. (Veillez vous référer à la P.5 "enregistrer votre produit ICON Pro Audio sur votre compte personnel" pour créer votre User Center).



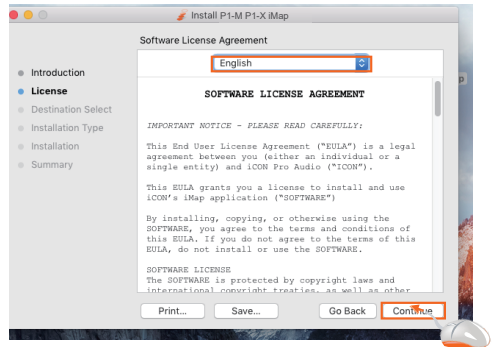
2. Décompressez le fichier en cliquant dessus



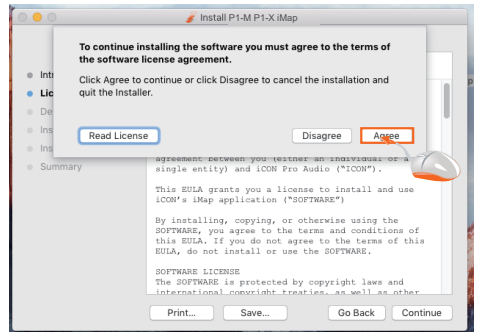
3. Cliquez sur « Continue »



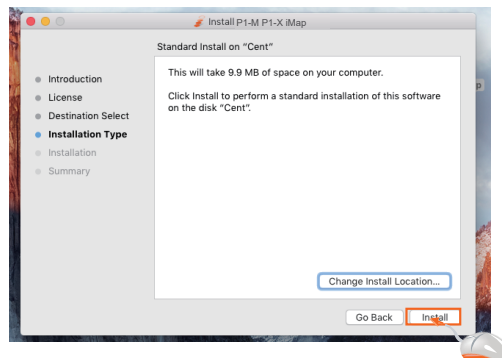
4. Lisez le contrat de licence. Cliquez sur « Continue ».



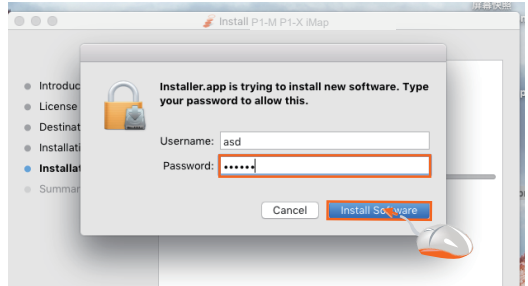
5. Cliquez sur accepter pour accepter les termes de la licence.



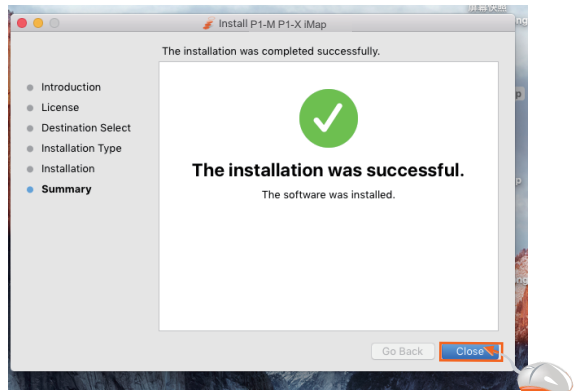
6. Cliquez sur « Install ».



7. Entrez votre nom d'utilisateur et votre mot de passe. Cliquez sur " Install software (Installer le logiciel)"



8. Cliquez sur " Close (Fermer)" après avoir installé votre logiciel iMAP.



9. Cliquez sur le raccourci pour lancer l'iMAP.



Installing iMAP™ for Windows

Veillez enregistrer votre appareil et visiter votre centre d'utilisateurs personnels à l'adresse www.iconproaudio.com et télécharger l'iMAP. L'iMAP est également disponible sur la page du produit sur le site web www.iconproaudio.com.

Remarque: il y a un iMAP pour la P1-M et la P1-X - vous pouvez échanger entre les deux versions en cliquant sur le « titre ».

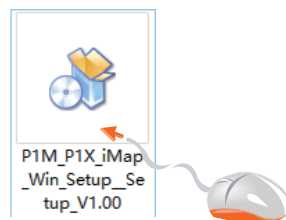
Veillez suivre les procédures ci-dessous étape par étape pour installer votre logiciel

iMap™.

1. Allumez votre PC.

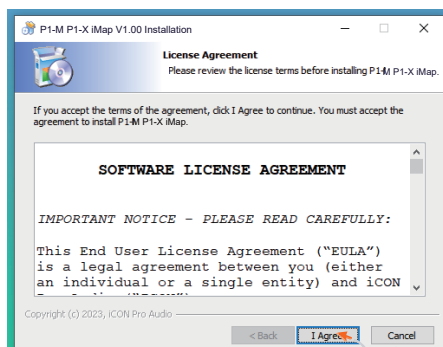
2. Téléchargez le pilote Windows à partir de votre page personnelle d'utilisateur à l'adresse www.iconproaudio.com

After you download the file, please click it to start the installation process.



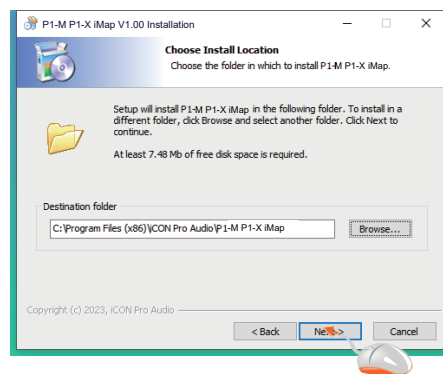
3. L'assistant d'installation apparaîtra.

L'assistant d'installation apparaît, cliquez sur « I Agree »



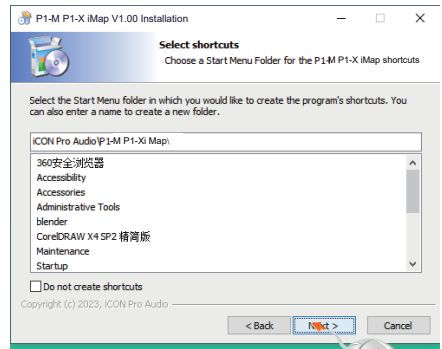
4. Choisissez l'emplacement d'installation

Choisissez votre emplacement d'installation préféré pour iMap™ ou utilisez l'emplacement par défaut et cliquez sur « Next »



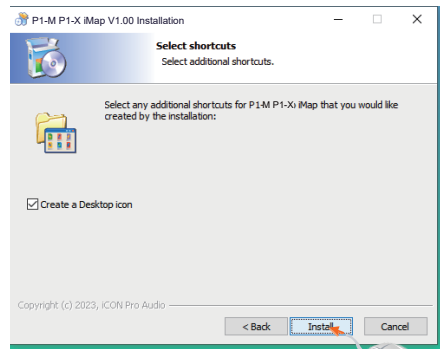
5. Sélectionner un raccourci

Sélectionnez le dossier du menu Démarrer dans lequel vous souhaitez créer le raccourci iMap™. Cliquez ensuite sur « Next ».



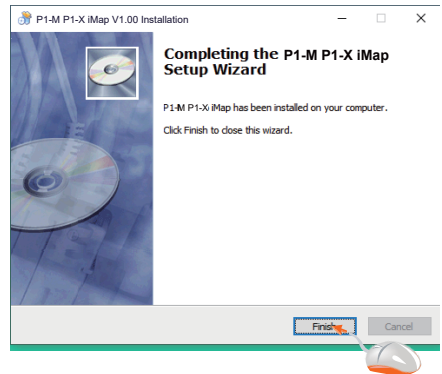
6. Créez un raccourci sur votre bureau

Décochez la case si vous ne souhaitez pas placer d'icône de raccourci sur votre bureau pour iMap™ ; sinon, cliquez sur « Instal ».



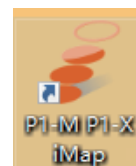
7. iMap™ commence l'installation

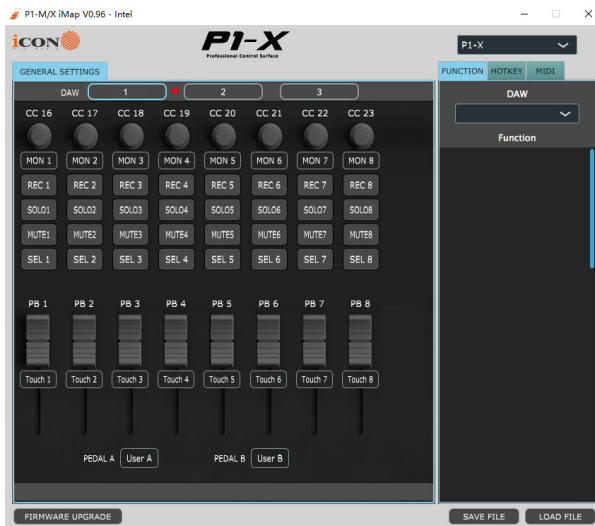
L'installation d'iMap™ a maintenant commencé, attendez qu'elle se termine. Cliquez ensuite sur « Finish ».



8. Installation terminée

Cliquez sur « Finish » pour terminer l'installation du logiciel iMap™.





La conception intelligente de la nouvelle carte iMap très avancée, permet aux utilisateurs d'effectuer des modifications en temps réel.

Veillez noter que vous devez cliquer sur le « titre » de l'imap pour changer le contrôleur que vous programmez. Pour changer la programmation de la P1-X, cliquez sur le titre 'P1-M' pour le changer en 'P1-M' et vice versa.

Envoi de vos propres messages MIDI

Vous pouvez régler les valeurs "Pitch", "Note", "CC", "Channel" et "Message" pour MCP et "Value 1", "Value 2" et "Function" pour HUI, en fonction de l'élément de contrôle. Les résultats sont transmis instantanément à la P1-X! Les utilisateurs peuvent utiliser l'imap pour programmer leurs propres messages MIDI tant pour les capuchons faders que pour l'encodeur rotatif (les boutons sont couverts par l'écran tactile de l'unité principale P1-M - voir le manuel pour plus de détails).

"sur l'imap, cliquez avec le bouton droit de la souris sur le commutateur pour remettre à zéro les valeurs par défaut "(c'est-à-dire la valeur initiale du mode DAW actuel dans lequel vous êtes), si vous décidez de ne plus conserver vos choix de mappage MIDI. L'écran tactile peut également être réinitialisé de cette façon.

Reset to default
Remove this DAW

Veillez noter que lorsque vous utilisez «Bitwig», cliquez le bouton droit de la souris sur n'importe quel encodeur et sélectionnez «restaurer à la valeur par défaut».

De même, la sélection d'un DAW alternatif (boutons DAW 1-3) «écraser» toute 24 programmation utilisateur par celle du DAW sélectionné.

Utilisant les instruments virtuels

Certains préfèrent utiliser des contrôleurs DAW pour contrôler les paramètres des instruments virtuels. Il convient de noter d'emblée que cela dépend entièrement de l'outil de travail audionumérique et de l'instrument virtuel. Certains instruments virtuels ont des fonctionnalités limitées (voire inexistantes).

Il existe plusieurs valeurs CC qui peuvent être programmées, par exemple CC1 (Modulation) et CC11 (Expression) qui sont les paramètres les plus couramment utilisés.).

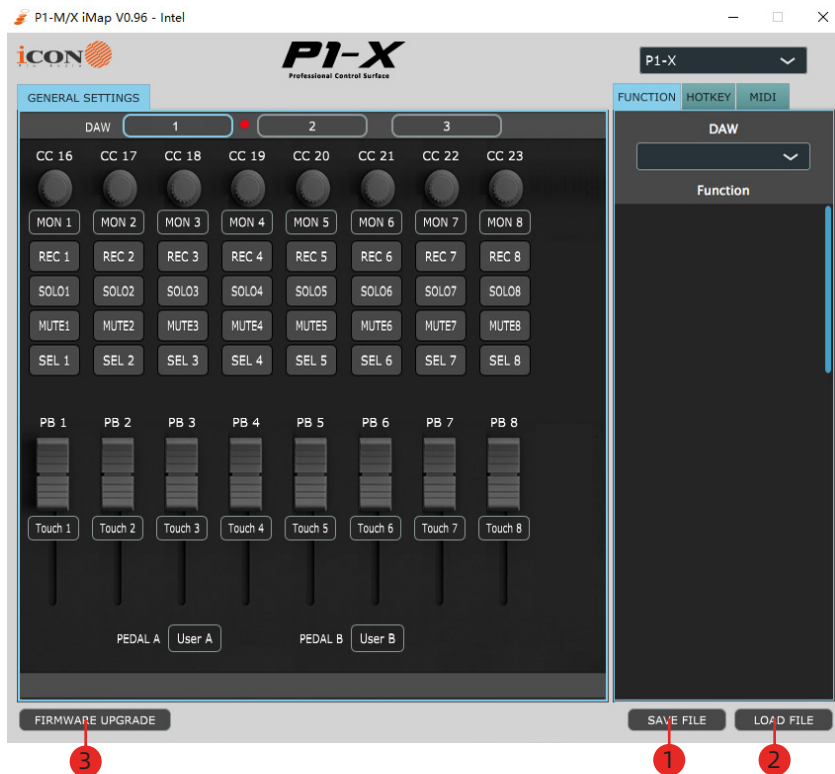
Veuillez noter que le "vibrato" n'a pas de valeur CC et, si ce paramètre est une caractéristique d'un instrument virtuel que vous souhaitez contrôler, vous pouvez le mapper via l'apprentissage MIDI. Vous trouverez les instructions relatives à l'apprentissage MIDI dans le manuel de votre DAW.

Veuillez noter que certains instruments virtuels ont une capacité limitée à recevoir des communications de contrôleurs externes génériques ou universels.

Notez également que le rouleau sur le P1-M peut être utilisé comme contrôleur de paramètres pour le plugin, d'égaliseurs et d'instruments, sans avoir à la programmer spécialement, en appuyant sur le bouton "focus" et en passant la souris sur le paramètre en question. Il s'agit d'une fonction potentiellement extrêmement utile et puissante, très simple et facile à utiliser ! Il s'agit d'une fonction à retenir!



Autres fonctions sur iMap™



1. Touche « Enregistrer le fichier »

Cliquez sur ce bouton pour enregistrer vos paramètres actuels du contrôleur P1-

X. Le fichier est un fichier « imap ».

2. Touche « Load file »

Cliquez sur cette touche pour charger un fichier de paramètres « .imap » précédemment enregistré pour votre contrôleur P1-X.

3. Touche « Firmware Upgrade »

Cliquez sur cette touche pour accéder à la fenêtre de mise à niveau du micrologiciel du contrôleur P1-X. Consultez la procédure de mise à niveau du micrologiciel.

Mise à niveau du micrologiciel

P1-X fonction programme de téléchargement du firmware

IMPORTANT: Sélectionnez la bonne unité d'extension P1-X dans le menu déroulant à droite pour mettre à jour son micrologiciel. Les positions X1 à 7 sont expliquées dans la section « Attribution des extensions » de ce manuel. Vérifiez toujours que vous mettez à jour le micrologiciel du bon appareil.



Avertissement: Le processus de mise à jour du micrologiciel doit être terminé et ne doit pas être interrompu pendant le transfert du fichier. Sinon, le micrologiciel risque de ne plus pouvoir être réécrit.

Étape 1 : Connectez directement le P1-X via USB-C. Assurez-vous que tous les autres appareils sont déconnectés. Sélectionnez l'unité P1-X à mettre à jour. Pour que cette opération fonctionne correctement, vous devez avoir préalablement attribué votre unité P1-X en tant que V1-X 1-7. Veuillez consulter la section « Attribution des positions des extensions » de ce manuel.

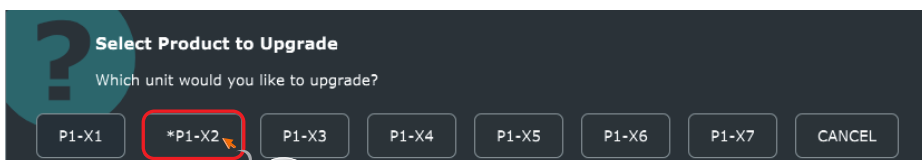


Étape2: Cliquez sur le bouton 'Firmware update'.

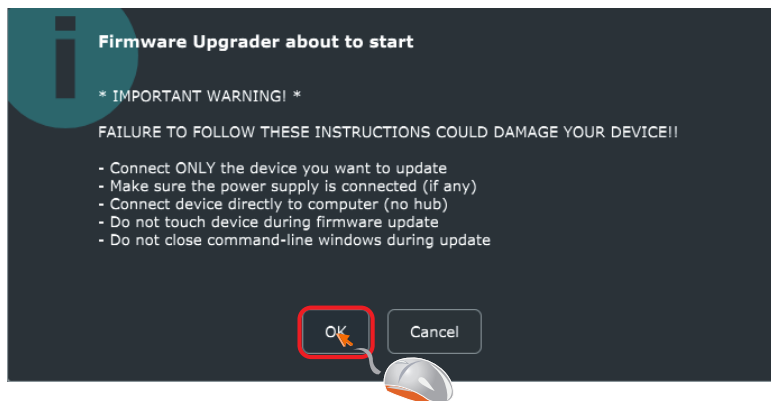


Remarque : Si le nom de l'appareil connecté « P1-X » n'apparaît pas dans le menu déroulant, sélectionnez « USB Audio » comme périphérique MIDI d'entrée et de sortie.

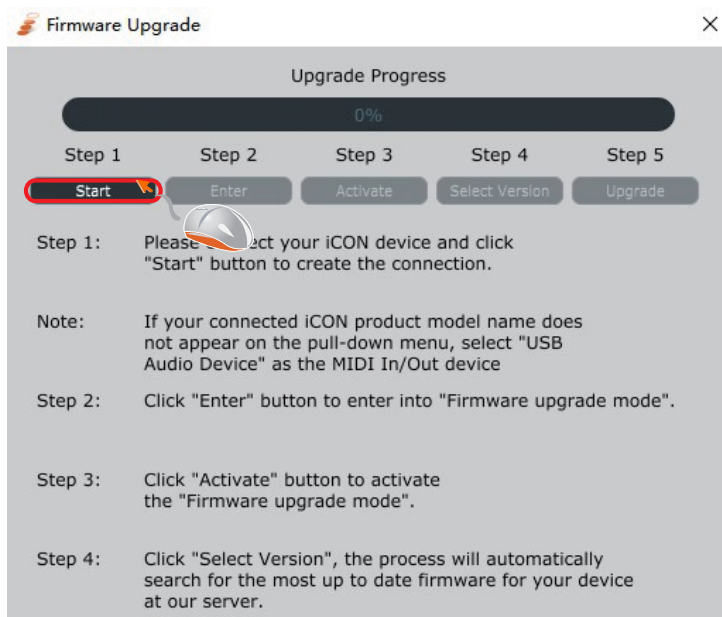
Étape 2: Si vous avez sélectionné une extension P1-X dans le menu déroulant, une fenêtre de confirmation s'affichera. L'appareil sélectionné sera mis en évidence par le symbole « * ». Cliquez pour confirmer votre choix ou sur « Annuler » pour revenir à l'iMAP.



Étape 4: Lisez l'avertissement.

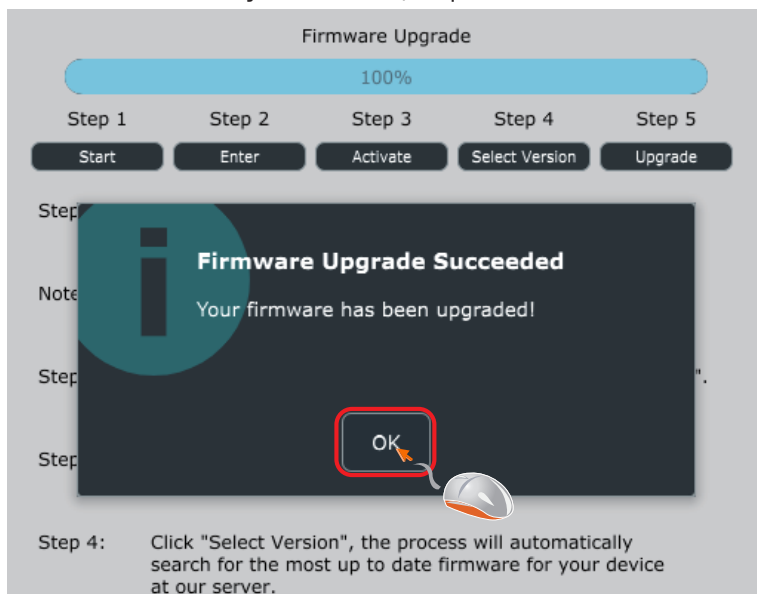


Étape 5: Cliquez une seule fois sur le bouton « start ».



Étape 6: Attendez la fin complète du processus de mise à jour du micrologiciel.

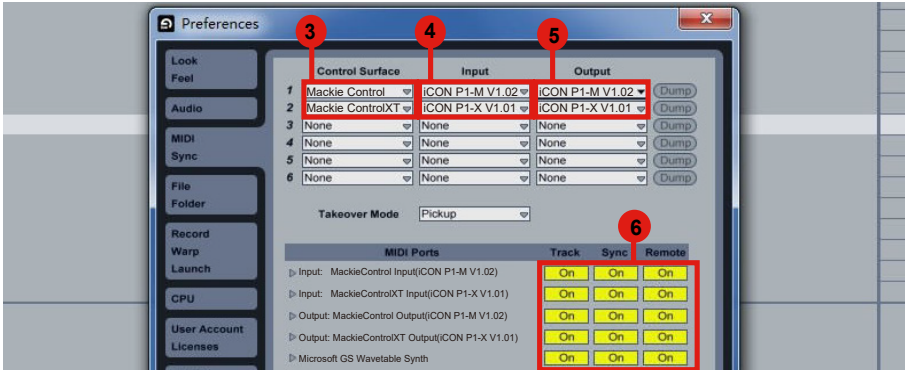
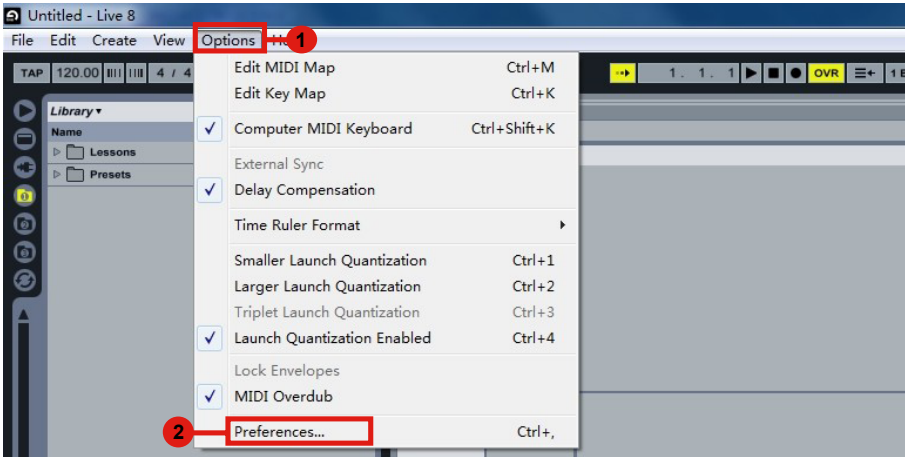
Étape 7: Une fois la mise à jour terminée, cliquez une seule fois sur « OK ».



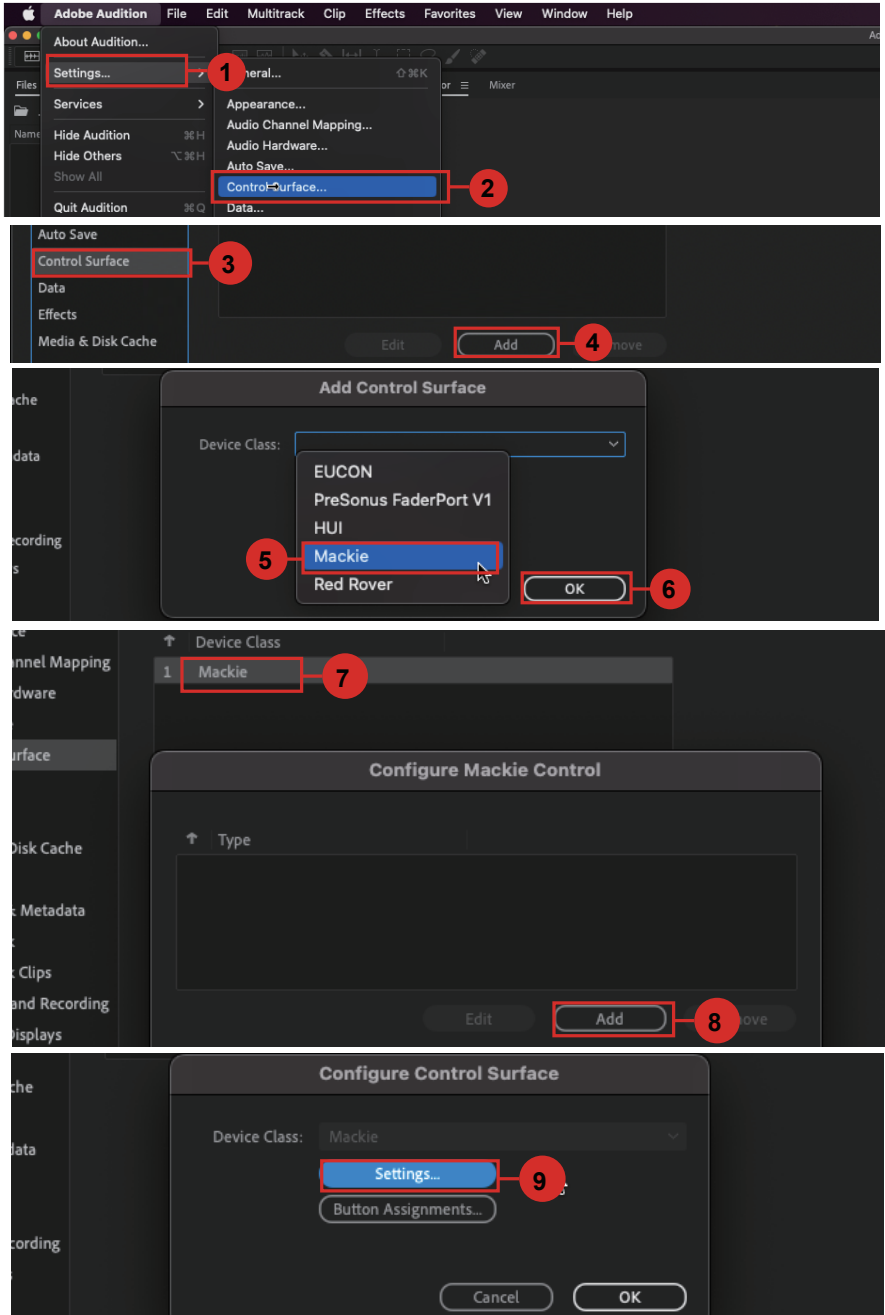
15 règles d'or pour une mise à jour firmware réussie

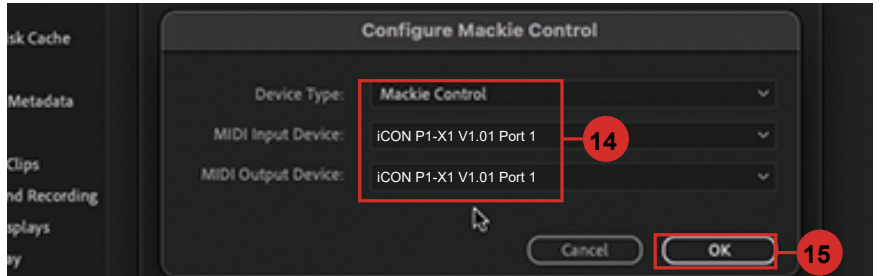
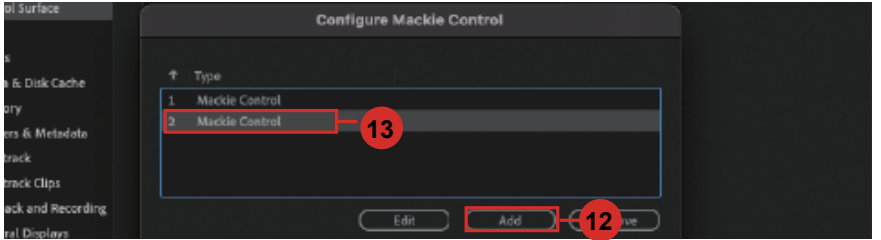
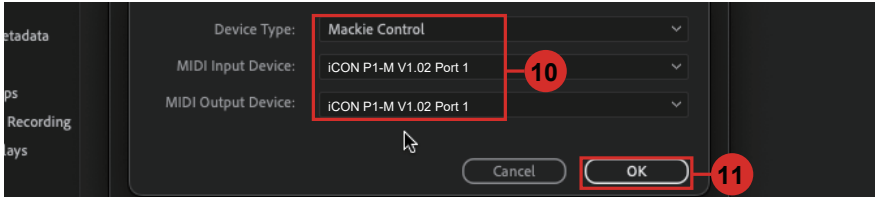
1. Allumer d'abord le contrôleur, puis l'iMAP normalement (sans logiciel DAW)
2. Ne pas exécuter de logiciel DAW ni d'autres programmes pendant la mise à jour
3. Toujours utiliser la dernière version d'iMAP
4. Vérifier doublement que vous mettez à jour le bon appareil dans l'iMAP
5. Déconnecter les concentrateurs USB : toujours connecter directement
6. Déconnecter tous les autres appareils et périphériques USB
7. Mettre à jour une seule unité à la fois ; déconnecter toutes les autres unités
8. Toujours lire les consignes de mise à jour du manuel
9. Toujours lire les avertissements de l'iMAP
10. Toujours utiliser les câbles fournis
11. Ne pas interrompre le processus de mise à jour une fois lancé
12. Ne pas toucher l'appareil pendant la mise à jour
13. Ne pas fermer la fenêtre de ligne de commande pendant le processus
14. Assurer une alimentation suffisante pour votre appareil
15. Prendre votre temps pendant la mise à jour firmware

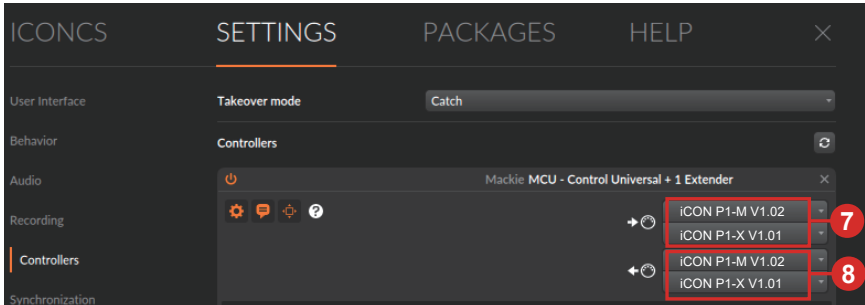
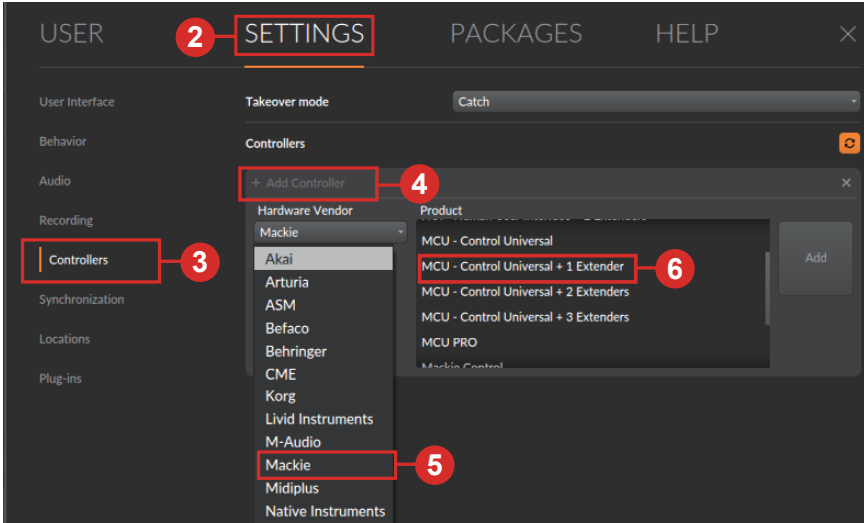
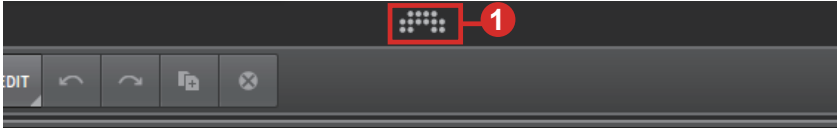
Ableton Live



Audition







1 File **Edit** Utilities Help

2 Preferences... P

3 Import ACT Data...

4 Connected Controllers/Surfaces

Controller/Surface	In Port	Out Port	A...	W...	WAI color
Mackie Control - 1	iCON P1M V1.02	iCON P1M V1.02	<input type="checkbox"/>	<input checked="" type="checkbox"/>	<input type="checkbox"/>

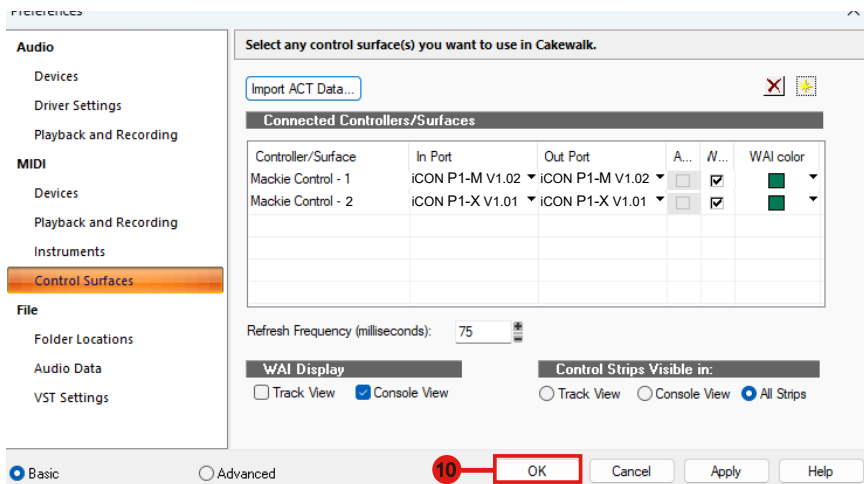
5 MIDI Devices...

6 OK

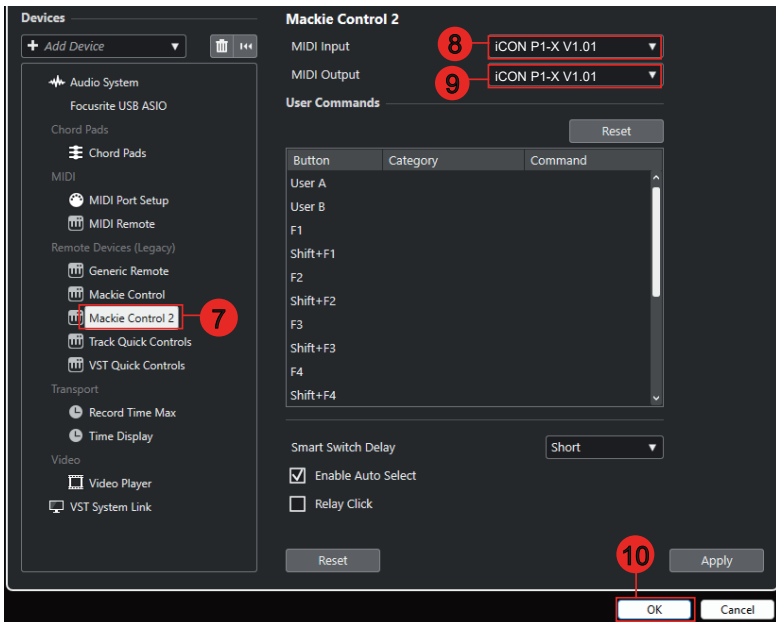
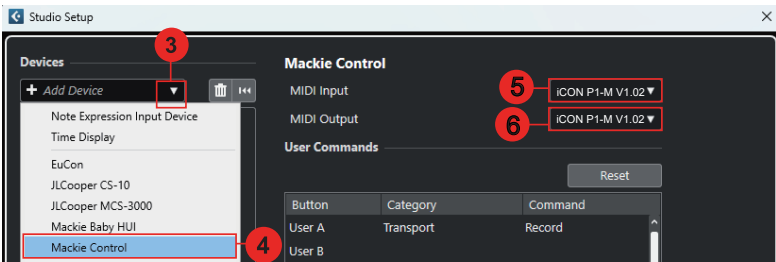
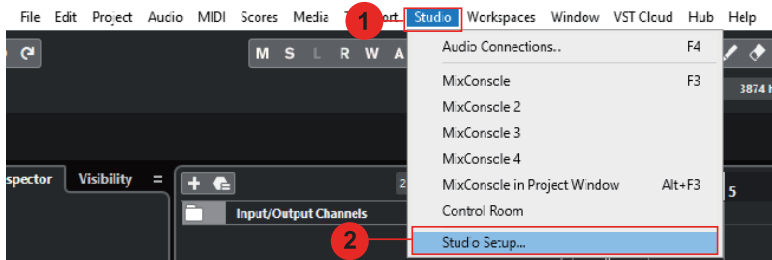
7 MIDIIN2(iCON P1-X V1.0...) MIDIIN3(iCON P1-X V1.0...)

8 OK

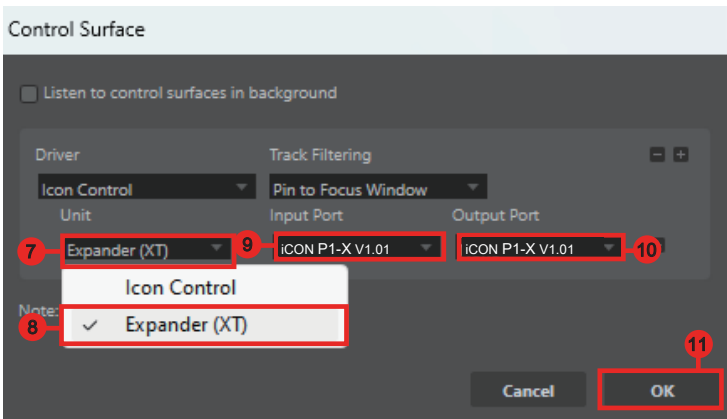
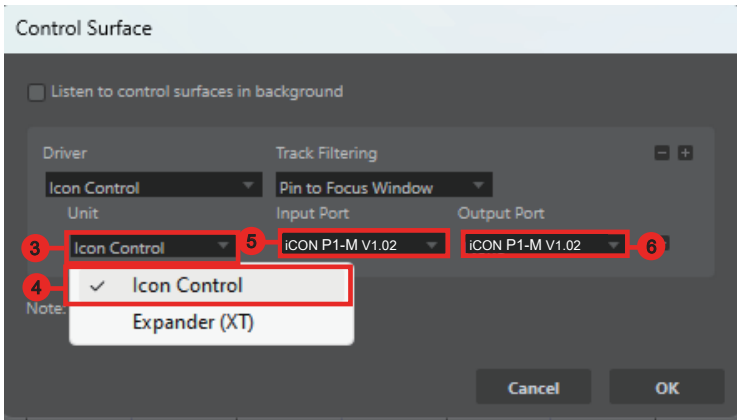
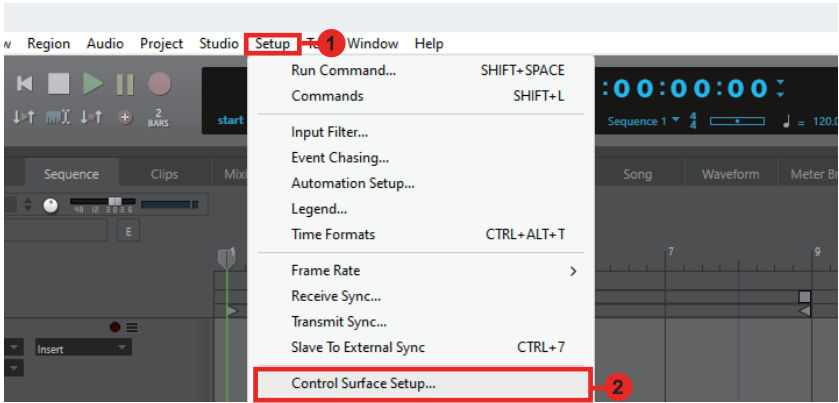
9 OK



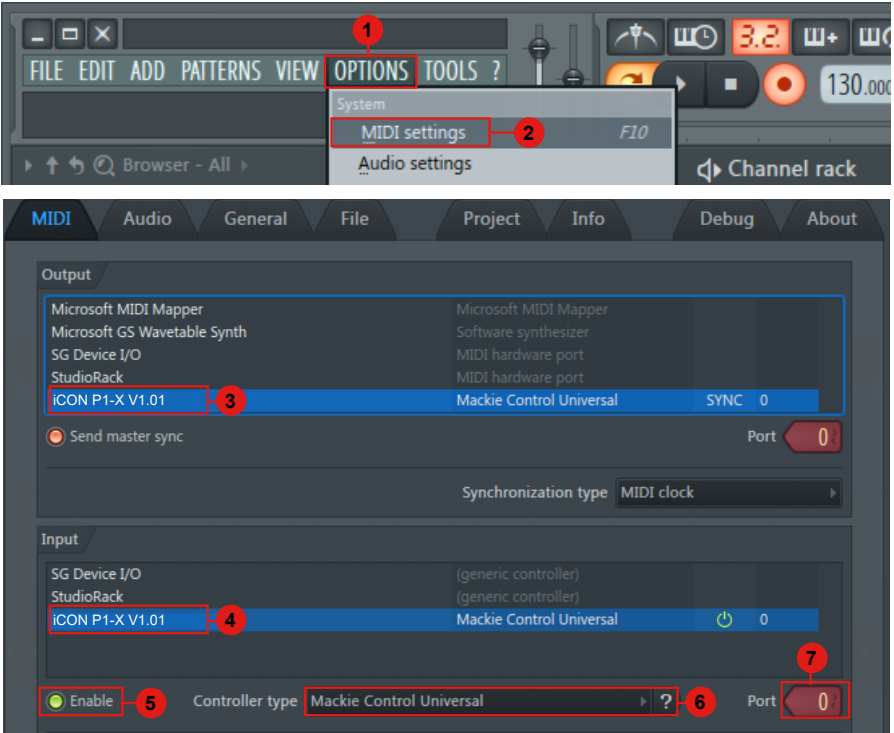
Cubase/Nuendo



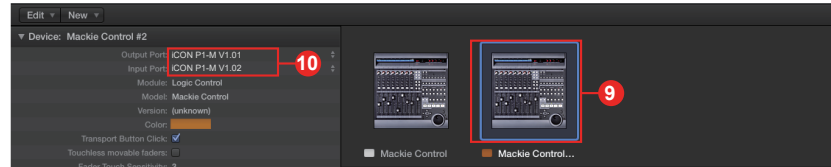
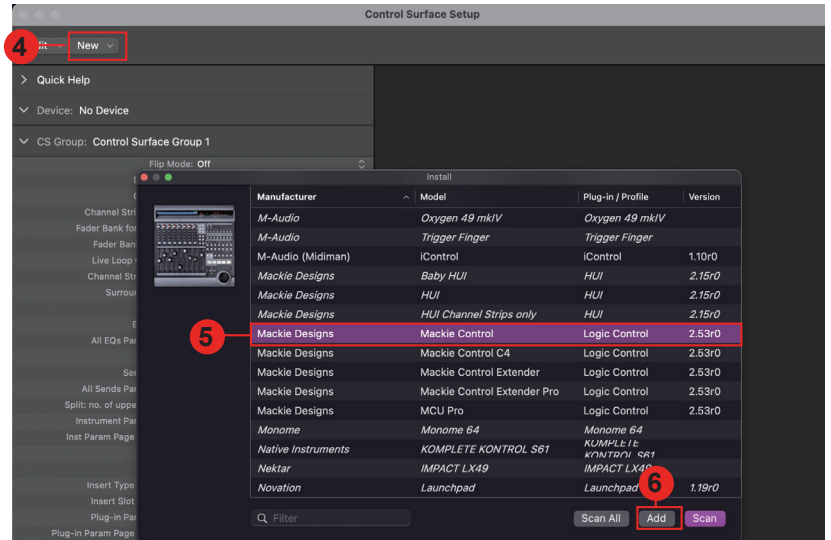
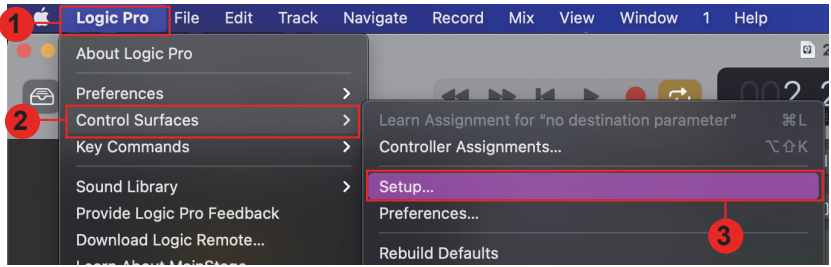
Digital Performer 11



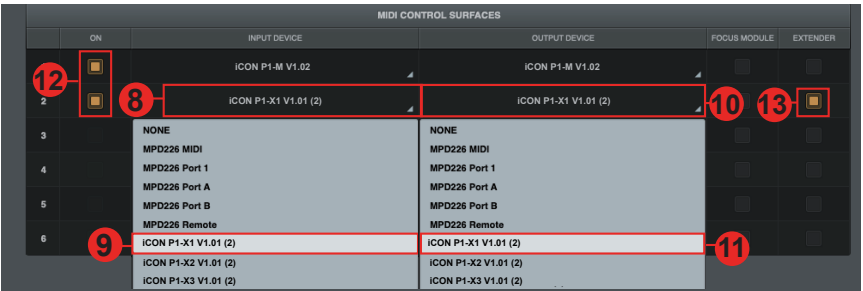
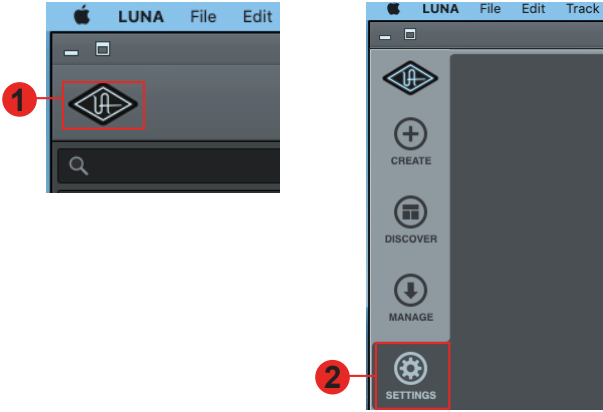
FL Studio



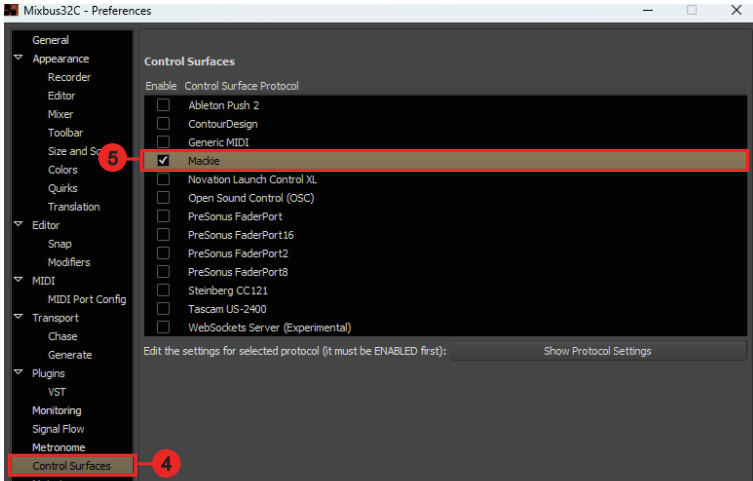
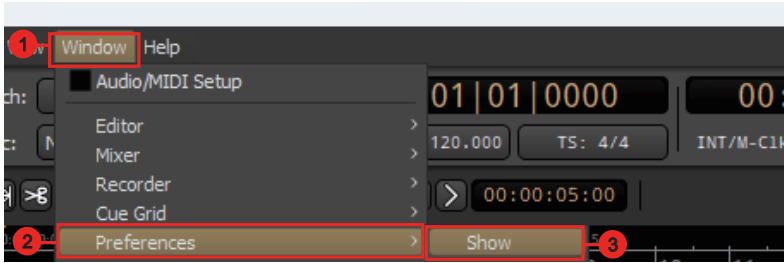
Logic Pro



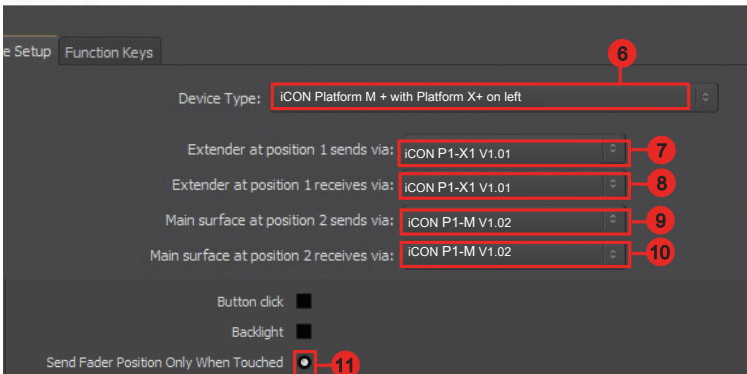
Luna



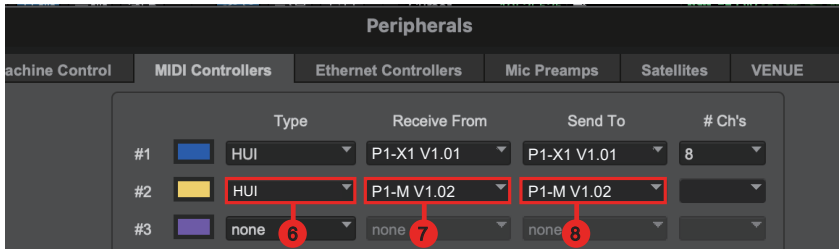
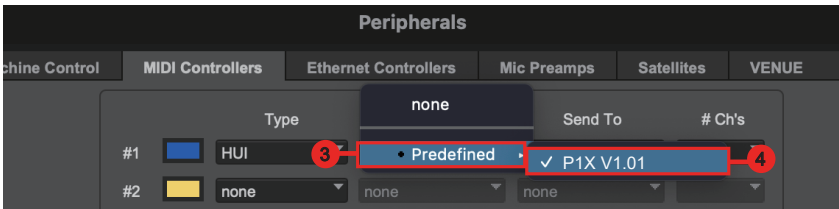
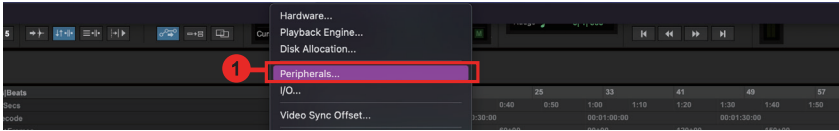
Mixbus 32C



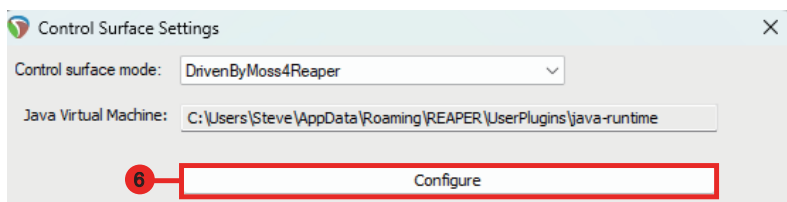
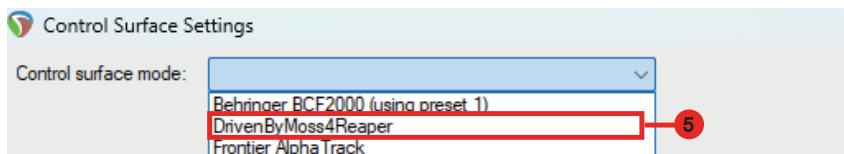
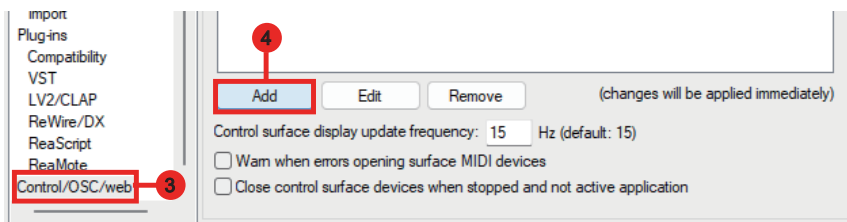
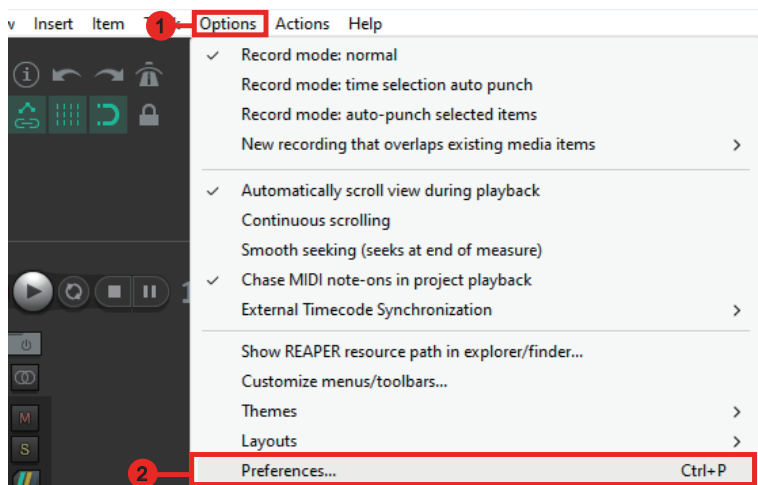
Protocol Settings

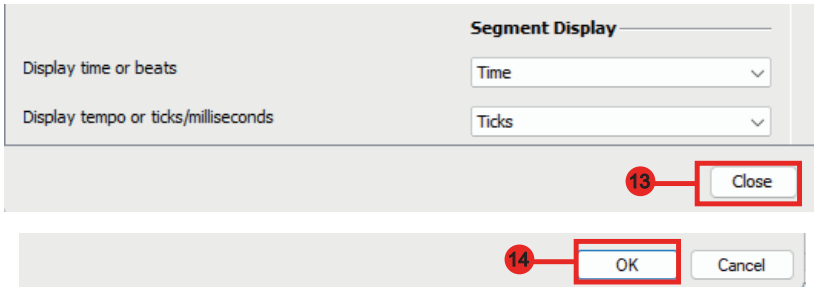
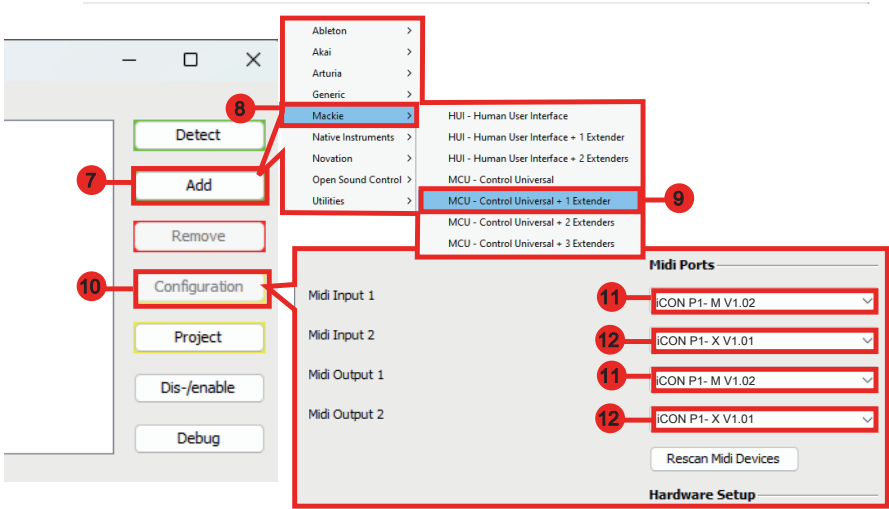


Pro Tools

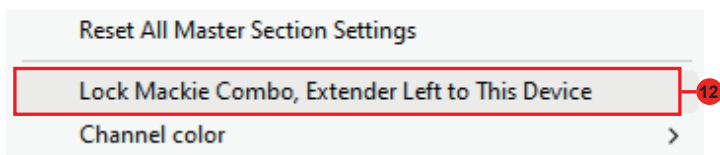
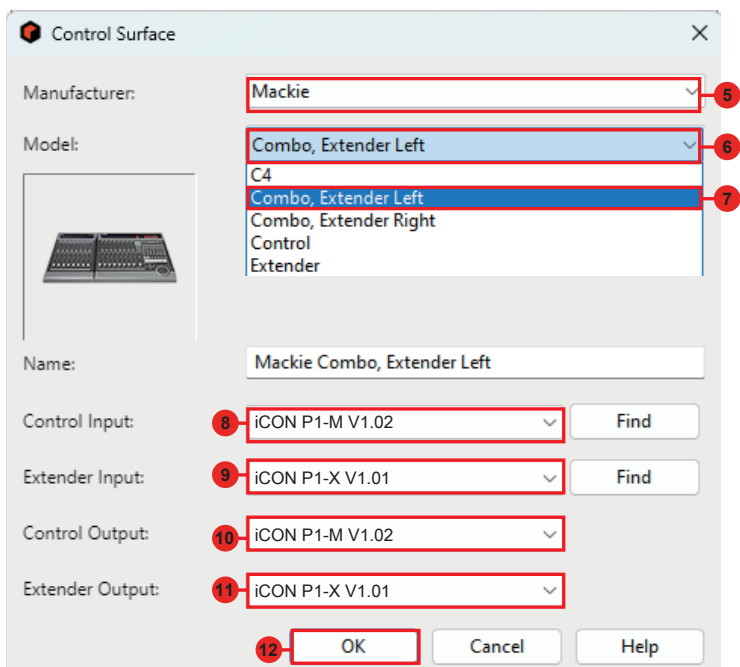
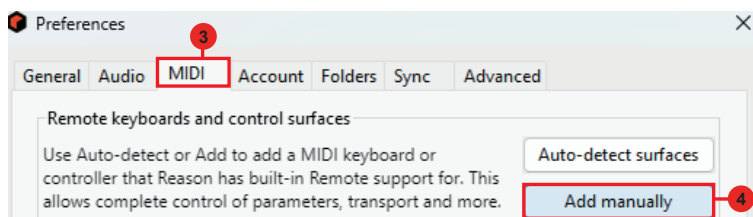
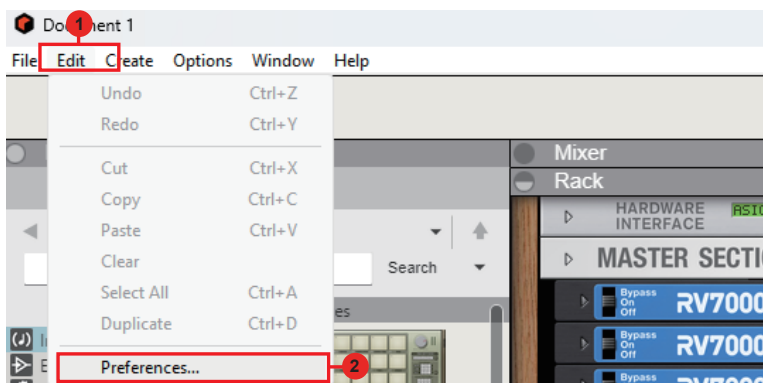


Reaper

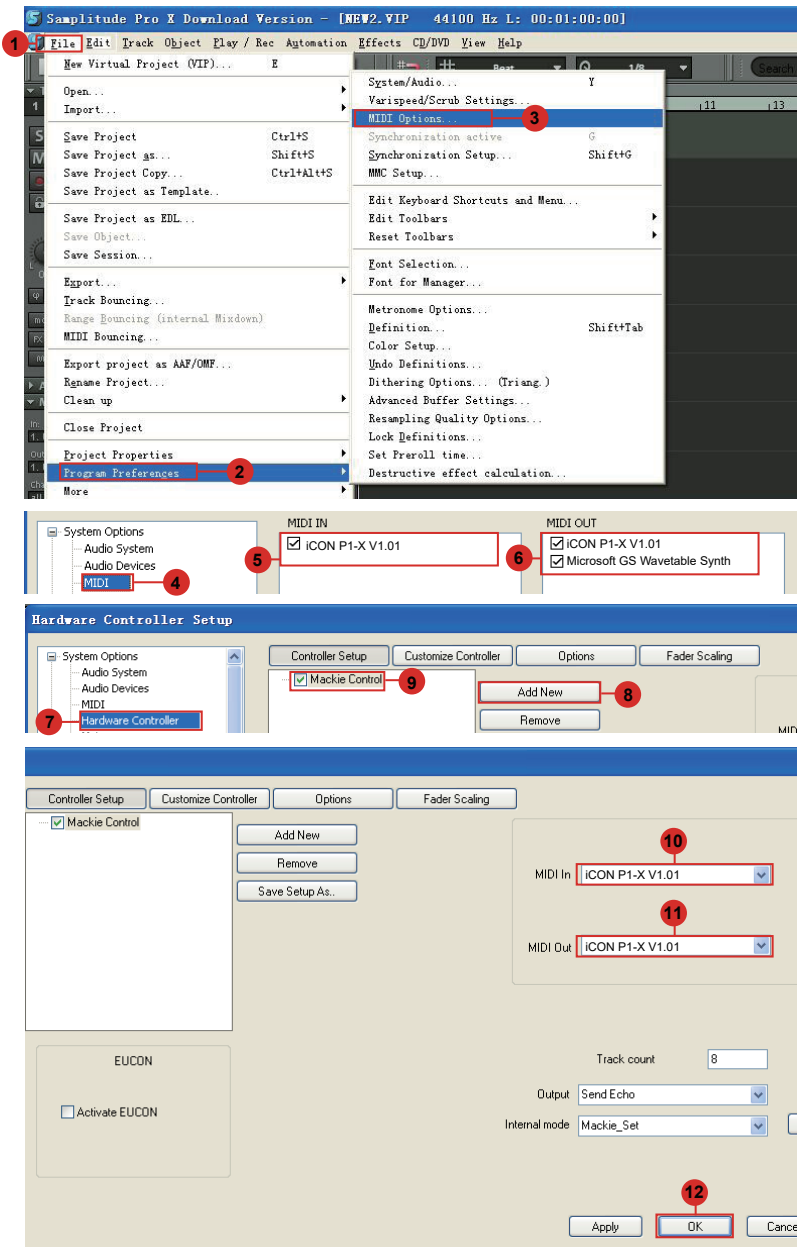




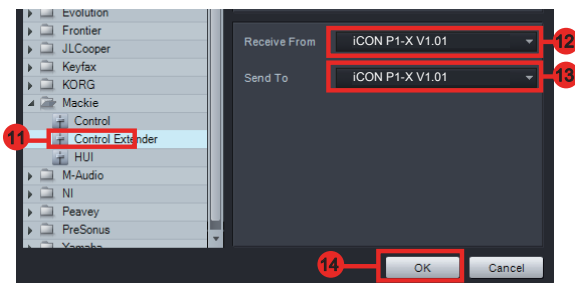
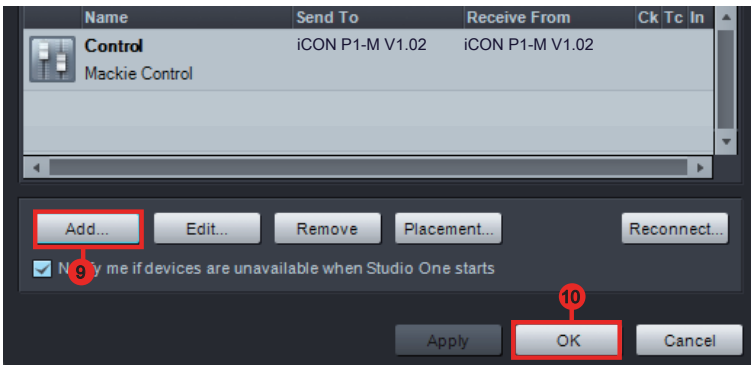
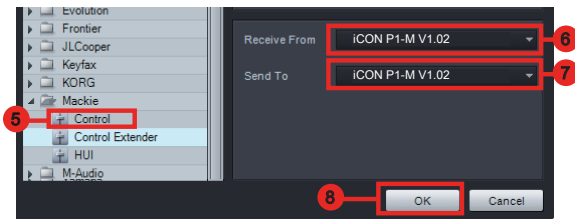
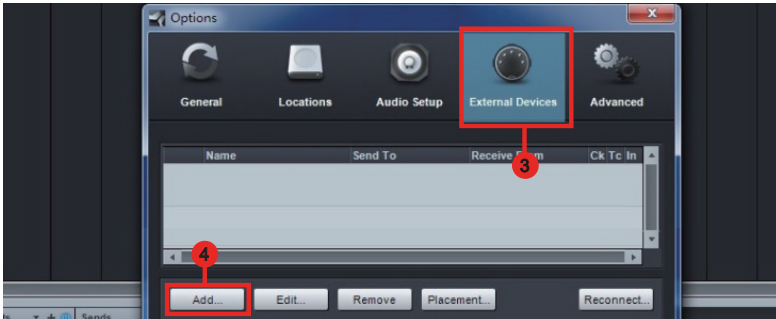
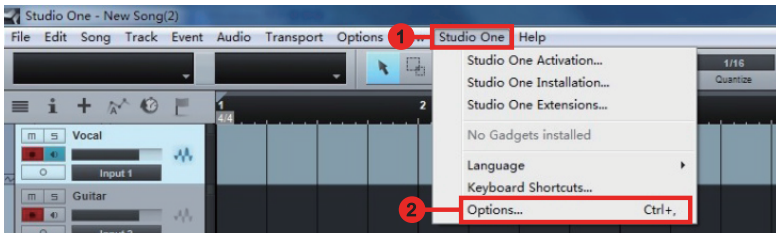
Reason

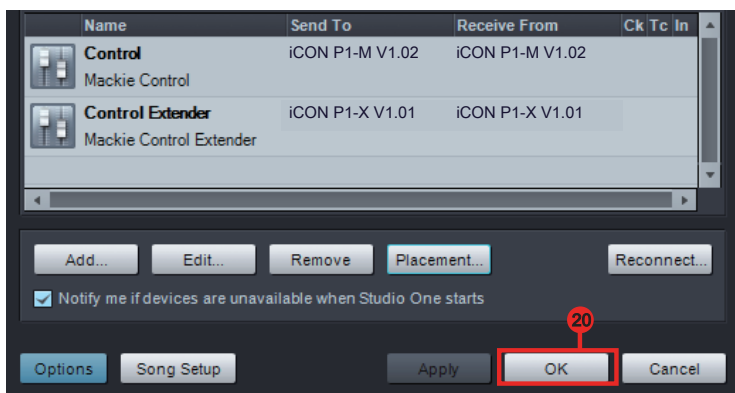
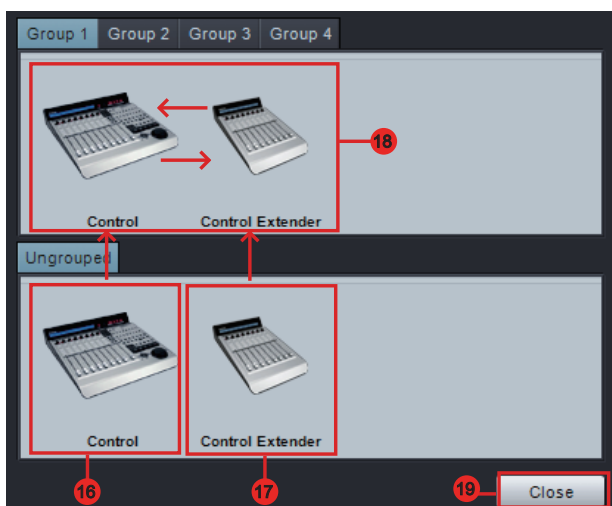
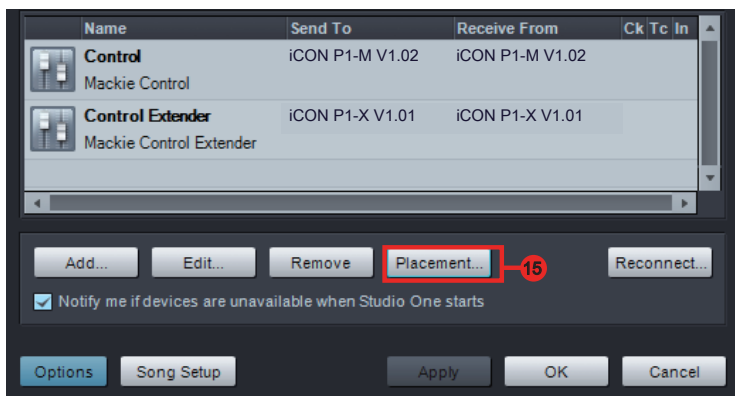


Samplitude

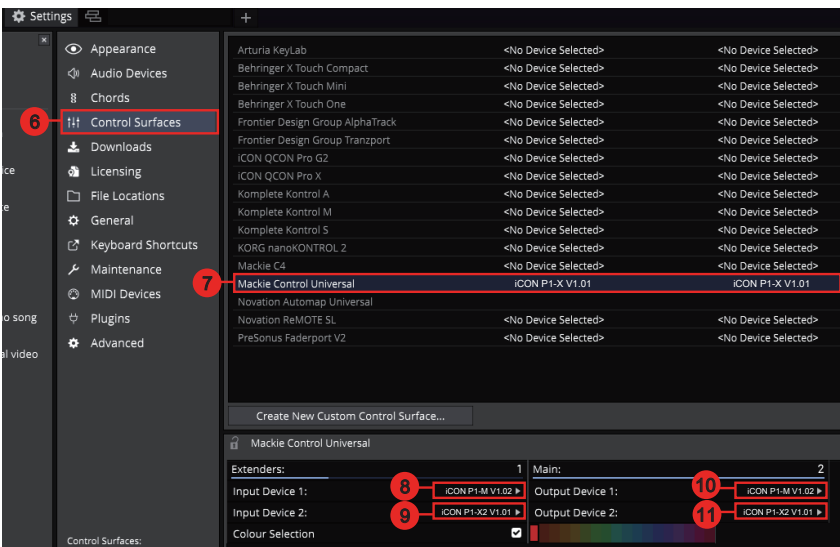
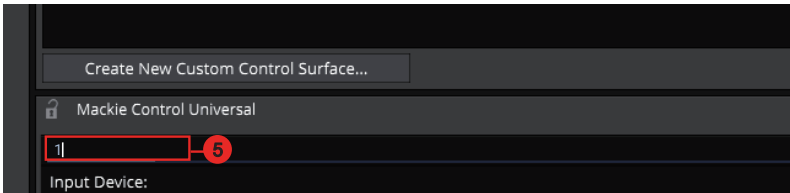


Studio One



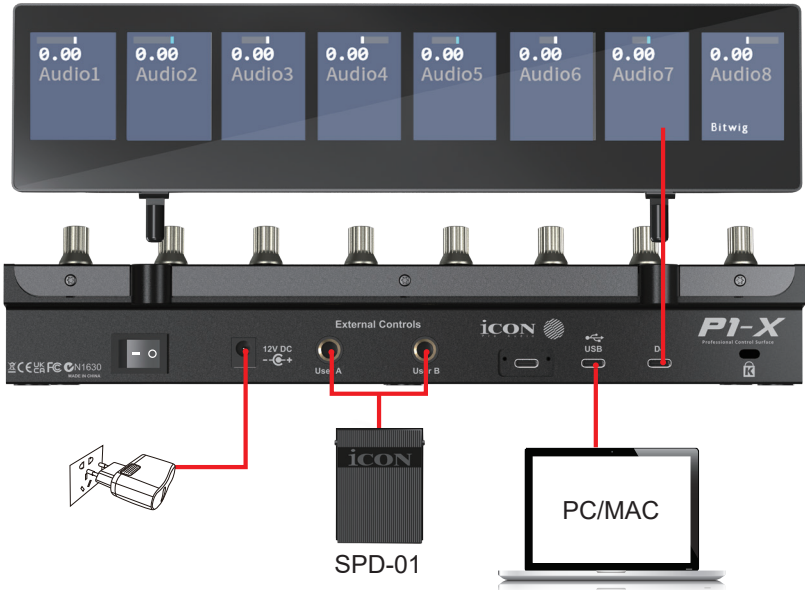


Tracktion Workflow



Connexions matériel

D4



Extension de votre P1-X

Unité d'affichage D4



Les capacités d'affichage du P1-X peut être étendues avec l'unité d'affichage D-4.

- Extrêmement compact et durable
- Installation extrêmement simple pour le contrôleur MIDI DAW P1-X avec fixations magnétiques - il suffit de l'insérer!
- Un grand écran 2 inch TFT affiche le nom du canal, les valeurs de contrôle, les mesures, etc. pour chaque canal.
- Couleurs des canaux affichées à l'écran - (en fonction de la DAW); Extrêmement utile lorsqu'il s'agit de traiter de nombreuses pistes dans un projet, c'est-à-dire guitares = rouge, batterie = bleu, etc..
- Angle d'inclinaison réglable, pour différentes positions de visualisation
- Construction solide
- Fixations magnétiques à encastrer
- Connexion via le câble USB C ergonomique inclus
- Affichage clair et détaillé
- Affichage de la 'barre' inférieure montrant les modes de couleur des canaux DAW. Ceci est utile si vous souhaitez regrouper les pistes d'instruments en fonction d'une certaine couleur, c'est-à-dire les pistes de guitare en violet, les pistes de batterie en jaune, etc.).*

* Seuls quelques DAW le supportent pour le moment.



Le P1-X est extensible, non seulement avec l'unité d'affichage D-4 très attrayante, mais aussi avec l'unité d'extension P1-X!

Comme nous le savons, chaque unité se compose de 8 faders 12 bits, de 8 boutons d'encodeur rotatifs sans fin à action douce et de 4 boutons par canal, y compris l'enregistrement, la sourdine et le solo. Chaque unité vous offre un contrôle tactile plus immédiat de vos projets avec 8 canaux fraîchement disponibles à contrôler, ce qui signifie moins d'inclinaison dans les pistes et plus d'opportunités d'interagir physiquement avec la musique !

Les unités P1-X fonctionnent de manière transparente en tandem avec le P1-M et amélioreront encore votre expérience d'enregistrement et de mixage. Plus de faders signifie plus de contrôle au bout des doigts!



Spécifications

Connector: To computer	USB connector
Power supply:	12V/2. 5A DC
Current consumption:	2. 0A or less
Weight:	1.509kg (3.33lb)
Dimensions:	300(L) x 204(W) x 61(H)mm
	11.8" (L) x 8" (W) x 2. 4" (H)

Entretien et réparations

Si vous devez faire réparer votre "P1-X", suivre ces instructions.

Consultez notre centre d'aide en ligne sur <http://support.iconproaudio.com/hc/en-us>, pour plus d'informations, de connaissances et de téléchargements tels que.

1. FAQ
2. Téléchargements
3. En savoir plus
4. Forum

Le plus souvent, vous trouvez des solutions sur ces pages. Si vous ne trouvez pas une solution, demandez un ticket d'assistance à notre Service à la clientèle en ligne (ACS) via le lien ci-dessous, et notre équipe d'assistance technique vous apportera une aide dès que possible.

Allez à <http://support.iconproaudio.com/hc/en-us>, connectez-vous pour soumettre un ticket ou cliquez sur « Submit a ticket » sans avoir à vous connecter.

Dès réception de votre ticket, notre équipe d'assistance vous aide à résoudre le problème que vous avez avec votre appareil ICON ProAudio.

Pour envoyer des produits défectueux pour réparation:

1. Confirmer que le problème ne provienne pas d'une erreur de manipulation ou de périphériques externes.
2. Conserver ce manuel de l'opérateur. Nous n'en avons pas besoin pour réparer l'unité.
3. Emballer l'unité dans son emballage original y compris la carte et la boîte. Ceci est très important. Si vous avez perdu l'emballage, assurez-vous de bien avoir emballé l'unité. ICON n'est pas responsable de dégât occasionnés par un emballage qui ne soit pas d'usine.
4. Envoyer au centre de SAV d'ICON ou au bureau des renvois autorisé. Consultez le lien ci-dessous pour connaître nos centres de services et les points de service de distribution:

Si vous êtes à Hong Kong

Envoyer le produit à :

BUREAU EN ASIE:

**Unit F, 15/F., Fu Cheung Centre,
No. 5-7 Wong Chuk Yueng Street, Fotan,
Sha Tin, N.T., Hong Kong.**

Tel: (852) 2398 2286

Fax: (852) 2789 3947

Email: info.asia@icon-global.com

Si vous êtes à North America

Envoyer le produit à :

**North America
Mixware, LLC - U.S. Distributor
3086 W. POST RD.**

LAS VEGAS NV 89118

Tel.: (818) 578 4030

Contact: www.mixware.net/help

Si vous êtes à Europe

Envoyer le produit à :

Sound Service

GmbHEuropean

HeadquarterMoriz-Seeler-Straße

3D-12489 Berlin

Telephone: +49 (0)30 707 130-0

Fax: +49 (0)30 707 130-189

E-Mail: info@sound-service.eu

5. For additional update information please visit our website at:
www.iconproaudio.com



<p>天猫官方旗舰店</p>  <p>天猫店iconproaudio旗舰店</p>	<p>抖音号</p>  <p>抖音iCON艾肯</p>	<p>哔哩哔哩</p>  <p>B站iCONProAudio</p>	<p>微信公众号</p>  <p>微信号iCON-PRO</p>	<p>官方售后00</p>  <p>4006311312.114.qq.com</p>
----------------------------------------------------------------------------------------------------------------------------	--------------------------------------------------------------------------------------------------------------	---------------------------------------------------------------------------------------------------------------------	-------------------------------------------------------------------------------------------------------------------	------------------------------------------------------------------------------------------------------------------------------

中国地区用户

<p>Twitter</p>  <p>www.twitter.com/iconproaudio</p>	<p>Instagram</p>  <p>www.instagram.com/iconproaudio</p>	<p>Facebook</p>  <p>www.facebook.com/iconproaudio</p>	<p>Youtube</p>  <p>www.youtube.com/iconproaudio</p>
----------------------------------------------------------------------------------------------------------------------------------------------------------------------------------------	----------------------------------------------------------------------------------------------------------------------------------------------------------------------------------------------	-------------------------------------------------------------------------------------------------------------------------------------------------------------------------------------------	----------------------------------------------------------------------------------------------------------------------------------------------------------------------------------------

<p>Website</p>  <p>www.iconproaudio.com</p>	<p>Support</p>  <p>support.iconproaudio.com</p>	<p>Dashboard</p>  <p>iconproaudio.com/dashboard/</p>
-------------------------------------------------------------------------------------------------------------------------------------------------------------------------	---------------------------------------------------------------------------------------------------------------------------------------------------------------------------------	-----------------------------------------------------------------------------------------------------------------------------------------------------------------------------------------

www.iconproaudio.com