







P1-M

Professional USB-MIDI Control Surface

El futuro de los controladores DAW acaba de llegar.
¡Bienvenidos a la revolución!

Presentamos la estrella brillante de las superficies de control DAW MIDI de tamaño mediano: el P1-M, que cuenta con una pantalla táctil digital programable de 16 paneles, control DAW múltiple simultáneo, medidores de canal LED claros y brillantes, software altamente avanzado y fácil control de complementos. y diseño intuitivo e inteligente. Ampliable, fiable y adaptable y ahora ocupa un lugar central; el P1-M!



	<p>CAUTION</p> <p>RISK OF ELECTRIC SHOCK DO NOT OPEN RISQUE DE CHOC ELECTRIQUE NE PAS OUVRIIR</p> <p>CAUTION: TO REDUCE THE RISK OF ELECTRIC SHOCK DO NOT REMOVE COVER (OR BACK) NO USER-SERVICEABLE PARTS INSIDE REFER SERVICING TO QUALIFIED PERSONNEL</p> <p>ATTENTION: POUR EVITER LES RISQUES DE CHOC ELECTRIQUE: NE PAS ENLEVER LE COUVERCLE AUCUN ENTRETIEN DE PIECES INTERIEURES PAR L'USAGER, CONFIER L'ENTRETIEN AU PERSONNEL QUALIFIE. AVIS: POUR EVITER LES RISQUES D'INCENDIE OU D'ELECTROCUTION, N'EXPOSEZ PAS CET ARTICLE A LA PLUIE OU A L'HUMIDITE</p>		 	<p>The lightning flash with arrowhead symbol within an equilateral triangle is intended to alert the user to the presence of uninsulated dangerous voltage within the product's enclosure, that may be of sufficient magnitude to electric shock to persons. Le symbol clair avec point de foudre à l'intérieur d'un triangle équilatéral est utilisé pour avertir l'utilisateur de la présence à l'intérieur du coffret de voltage dangereux non isolé d'ampleur suffisante.</p> <p>exclamation point within an equilateral triangle is intended to alert the user of the presence of important operating and maintenance (servicing) instructions in the literature accompanying the appliance. Le point d'exclamation à l'intérieur d'un triangle équilatéral est employé pour avertir les utilisateurs de la présence d'instructions importantes pour le fonctionnement et l'entretien (service) dans le livret d'instruction accompagnant l'appareil.</p>
--	--	--	---	--

PRECAUCION: Para reducir el riesgo de incendios o descargas, no permita que este aparato quede expuesto a la lluvia o la humedad. Para reducir el riesgo de descarga eléctrica, nunca quite la tapa ni el chasis. Dentro del aparato no hay piezas susceptibles de ser reparadas por el usuario. Dirija cualquier reparación al servicio técnico oficial. El símbolo del relámpago dentro del triángulo equilátero pretende advertir al usuario de la presencia de "voltajes peligrosos" no aislados dentro de la carcasa del producto, que pueden ser de la magnitud suficiente como para constituir un riesgo de descarga eléctrica a las personas. El símbolo de exclamación dentro del triángulo equilátero quiere advertirle de la existencia de importantes instrucciones de manejo y mantenimiento (reparaciones) en los documentos que se adjuntan con este aparato.

Instrucciones importantes de seguridad

1. Lea todo este manual de instrucciones antes de comenzar a usar la unidad.
2. Conserve estas instrucciones para cualquier consulta en el futuro.
3. Cumpla con todo lo indicado en las precauciones de seguridad.
4. Observe y siga todas las instrucciones del fabricante.
5. Nunca utilice este aparato cerca del agua o en lugares húmedos.
6. Limpie este aparato solo con un trapo suave y ligeramente humedecido.
7. No bloquee ninguna de las aberturas de ventilación. Instale este aparato de acuerdo a las instrucciones del fabricante.
8. No instale este aparato cerca de fuentes de calor como radiadores, calentadores, hornos u otros aparatos (incluyendo amplificadores) que produzcan calor.
9. No anule el sistema de seguridad del enchufe de tipo polarizado o con toma de tierra. Un enchufe polarizado tiene dos bornes, uno más ancho que el otro. Uno con toma de tierra tiene dos bornes normales y un tercero para la conexión a tierra. El borne ancho o el tercero se incluyen como medida de seguridad. Cuando el enchufe no encaje en su salida de corriente, llame a un electricista para que le cambie su salida anticuada.
10. Evite que el cable de corriente quede en una posición en la que pueda ser pisado o aplastado, especialmente en los enchufes, receptáculos y en el punto en el que salen de la unidad.
11. Desconecte de la corriente este aparato durante las tormentas eléctricas o cuando no lo vaya a usar durante un periodo de tiempo largo.
12. Dirija cualquier posible reparación solo al servicio técnico oficial. Deberá hacer que su aparato sea reparado cuando esté dañado de alguna forma, como si el cable de corriente o el enchufe están dañados, o si se han derramado líquidos o se ha introducido algún objeto dentro de la unidad, si esta ha quedado expuesta a la lluvia o la humedad, si no funciona normalmente o si ha caído al suelo.

Catálogo

Introducción	4
¿Qué es lo que hay en la caja?.....	4
Registre su producto ICON Pro Audio en su cuenta personal	5
Características parte 1	6
Características parte 2	7
Disposición del panel superior.....	9
Disposición del panel lateral.....	14
Introducción a P1-M	15
Cómo asignar DAWs a los botones DAW en el iMAP	16
Activar P1-M en uso diario	20
Instalación iMap™ para Mac.....	21
Installing iMap™ Software for Windows	24
iMAP™.....	26
Otras funciones en iMap™	36
Actualización de firmware.....	37
Ableton Live	40
Audition.....	41
Bitwig	42
Cakewalk	43
Cubase/Nuendo	45
Digital Performer 11.....	46
FL Studio	47
Logic Pro	48
Luna.....	49
Mixbus 32C	50
Pro Tools.....	51
Reaper.....	52
Reason	54
Samplitude	55
Studio One.....	56
Tracktion Waveform.....	57
Conexiones de hardware.....	58
Ampliando su sistema	59
Especificaciones.....	61
Servicio.....	62

Introducción

En primer lugar, felicitaciones por la compra del controlador icon pro audio P1-M Midi Daw. En este manual, encontrará una descripción detallada de las funciones de interfaces de grabación audio P1-M una lista completa de especificaciones.

Por favor, registre el producto en nuestro sitio web, el enlace es el siguiente my.iconproaudio.com/registration

Al igual que con la mayoría de los dispositivos electrónicos, le recomendamos conservar el empaque original. Si por alguna razón usted devuelve el producto para su reparación, se requiere el empaque original (o un equivalente razonable). Con el cuidado y la circulación de aire adecuados, su interfaces de grabación audio P1-M funcionará sin problemas durante muchos años.

Confiamos en que este producto le brindará años de excelente servicio y, si por alguna razón el producto no funciona al más alto nivel, haremos todo lo posible para solucionar el problema.

¿Qué es lo que hay en la caja?

- Controlador P1-M USB C - midi
- Este Manual de Usuario
- Cable USB (Tipo C) x 1
- Adaptador de alimentación x 1



Registre su producto ICON Pro Audio en su cuenta personal

1. Verifique el número de serie de sudispositivo

Por favor vaya a my.iconproaudio.com/registration o escanee el código QR a continuación.



Introduzca el número de serie de su dispositivo y el resto de la información solicitada en la pantalla. Haga clic en "Submit".

Aparecerá un mensaje que muestra la información de su dispositivo, como el nombre del modelo y su número de serie - Haga clic en "Register this device to my account" o si ve cualquier otro mensaje, póngase en contacto con nuestro equipo de servicio postventa.

2. Acceda a la página de su cuenta personal para un usuario existente o regístrese como un nuevo usuario

Usuario existente: Por favor, entre en su página personal de usuario introduciendo su nombre de usuario y contraseña.

Usuario nuevo: Por favor, haga clic en "Sign Up" y rellene toda la información.

3. Descargue todos los materiales que sean de utilidad

Todos los dispositivos registrados en su cuenta aparecerán en esta página. Cada producto será listado junto con todos sus archivos disponibles para su descarga, tales como controladores, firmware, manual del usuario en diferentes idiomas y software incluido, etc.

Características parte 1

Muchos de los mejores ingenieros de mezclas y productores del mundo están cambiando a controladores DAW de tamaño mediano desde sistemas más antiguos y grandes debido a su conveniencia, tamaño y creciente funcionalidad y confiabilidad. El P1-M está destinado a tener un gran impacto en este mercado, ya que su nivel de funcionalidad nunca antes visto, combinado con capacidad de expansión y confiabilidad sólida, cortesía del chip ARM súper estable Cortex-M7 a 500 MHz, proporciona una perspectiva nueva y fresca sobre lo que se puede lograr con un dispositivo de este tamaño y precio. Los propietarios de controladores DAW de tamaño medio también se sentirán atraídos por la amplia gama de funciones disponibles, que algunos describirían como revolucionarias. ¡Porque ellos son!

Con una funcionalidad innovadora a su alcance a través de una pantalla táctil electrónica programable de 16 paneles, que presenta todas las funciones DAW que necesitaría en una sesión de grabación, mezcla o masterización, el P1-M pronto se convertirá en el corazón palpitante de cualquier instalación de estudio.

Se pueden asignar un total de 80 funciones DAW a esta atractiva pantalla táctil codificada por colores, a través de 5 modos de color (azul, verde, naranja, morado y rojo), que a su vez se pueden ajustar (es decir, para EQ o un plug-in.) con los ocho codificadores gatorios silenciosos, suaves y refinados, que también funcionan como perillas PAN.

¡Con el P1-M, ahora puede conectar hasta tres DAW al mismo tiempo! Si su proyecto principal está en marcha, digamos Pro Tools, pero necesita disparar rápidamente a Cubase, ¡no hay problema! El P1-M permitirá que esto suceda literalmente con solo tocar un botón sin demora ni alboroto, lo que significa que no hay interrupción para usted o su flujo de trabajo.

Al presionar 'Focus', ahora puede seleccionar un parámetro de complemento* con el mouse y ajustar los valores con la acción suave y deslizante de la rueda de selección grande y de alta especificación. Es probable que esta característica se convierta en una de las favoritas de aquellos que aman el control interactivo de sus enchufes y ecualizadores (¿y quién no?!).

*Es posible que todos los parámetros no sean compatibles con todos los enchufes

Una nueva y muy avanzada generación de software iMAP™ soporta el P1-M. Esto le permite reorganizar completamente cómo aparecen las funciones DAW (a través de 'arrastrar y soltar') en los 5 modos de color de la pantalla táctil de 16 paneles (un total de 80 funciones posibles). Además, los usuarios pueden mapear funciones MIDI y teclas de acceso rápido dentro del software. ¡Todo en tiempo real!

El monitoreo LED integrado maravillosamente claro y brillante refleja lecturas precisas del DAW. Estos están diseñados pensando en la ergonomía, en la zona superior del dispositivo para que los medidores estén siempre visibles.

Con la unidad de visualización D-4T opcional, el P1-M le brinda control total sobre sus proyectos. Ampliable con el extensor P1-X opcional y su propia unidad de visualización D-4, ¡el mundo realmente está a tus pies! Esta unidad inteligente, intuitiva y muy atractiva se adaptará a los requisitos estéticos y de funciones de cualquier persona. La sensación profesional, el diseño y la funcionalidad del P1-M te acercarán a tu música, mejorarán tu flujo de trabajo y mejorarán tu experiencia. ¡Bienvenidos a la revolución!!

Características parte 2



- 8 potenciómetro motorizado, sensitivo al toque, para el canal maestro, con resolución de 12bits.
- Pantalla táctil digital programable de 4 pulgadas y panel 16 que muestra las funciones DAW por 5 modos de color: un total potencial de 80 funciones visualizables y procesables
- Organice fácilmente las funciones DAW en la pantalla táctil del panel 16 mediante "arrastrar y soltar" en el iMAP™ - cambios realizados en tiempo real
- Capacidad de conectarse a 3 DAW a la vez a través de los botones de selección DAW
- Extremadamente compacto, durable y versátil.
- Lanzadera de la rueda de giro de acción suave para búsqueda, fregado y control rápidos
- 8 perillas de codificación de función dual (Ingresar y girar).
- Botones de función iluminados para 'Leer', 'Escribir', 'Tocar', 'Pestillo', 'Recortar' y 'Off' - activados / desactivados según sea necesario por DAW
- Botones iluminados para cada canal incluyendo Mute, Solo y Record
- 6 botones de transporte iluminados, incluyendo Play, Stop, Rec, Rewind, Fast forward and Loop.
- Botones dedicados 'Voltear' y 'Maestro' para voltear el atenuador y acceder al canal maestro (El canal 8 se convierte en el canal maestro)
- Botones de "Zoom" iluminados con 2 teclas de dirección (izquierda/derecha; arriba/ abajo) para utilizar con la rueda de desplazamiento.
- Botón iluminado "Enfoque" que permite al usuario "enfocar" y ajustar el enchufe, los parámetros de EQ, etc. a través de la rueda de giro de acción suave
- 2 botones de "Track" iluminados para facilitar la selección de los diferentes canales
- 2 botones de "Bank" iluminados para avanzar o retroceder 8 canales

- Compatibilidad con los protocolos Universal Mackie Control y HUI para una integración perfecta con el software de producción musical compatible
- Soporta Ability, Audition, Ableton Live, Bitwig, Cakewalk, Cubase/Nuendo, Digital Performer, FL Studio, Mixbus 32C, Pro Tools, Logic Pro, Reaper, Reason, Samplitude, Studio One y Traktion Waveform
- Software iMap™ incluido para
- Conectividad con USB C alta velocidad
- Actualización de firmware disponible simplemente a través de conexión USB y software iMap
- Entradas de usuario A y B de ¼" (6.35 mm) para conectar con los pedales
- Compatible con MacOS 10.15 or above & Windows 10 O más
- Excelente acabado artesanal, equipado con puerto de bloqueo Kensington.
- Ampliable con la unidad de visualización D-4T para un control completo
- Ampliable con la unidad extensora P1-X (8 canales por unidad)
- Ampliable con la unidad de visualización D4 para el P1-X

Botones SEL - Activa la trayectoria seleccionada.

2b) Sección de botones de control del atenuador motorizado

Botón Fader< - Desplaza “un” canal hacia la izquierda para el atenuador

Botón Fader > - Desplaza “un” canal hacia la derecha para el atenuador.

Botón BANK UP - Bajar la fila “un” de todos los controladores de volumen

Botón BANK DOWN - Mover hacia arriba el Grupo “un” de todos los controladores de volumen

3. Sección de rueda de desplazamiento

3a) Rueda de desplazamiento - La rueda de desplazamiento se utiliza para varios propósitos específicos de la aplicación DAW, incluyendo las funciones de transporte y depuración.

3b) Sección de botones de control del zoom

Botón Zoom arriba/abajo - El botón Zoom arriba/abajo se utiliza para navegar hacia arriba o hacia abajo a través de la Interfaz Gráfica de Usuario (IGU) de la aplicación DAW. Esto también se puede controlar mediante la rueda de selección.

Botón Zoom izquierda/derecha - El botón Zoom izquierda/derecha se utiliza para navegar hacia la izquierda o hacia la derecha a través de la Interfaz Gráfica de Usuario (IGU) de la aplicación DAW. Esto también se puede controlar mediante la rueda de selección.

Enfoque - presione 'enfocar' y desplace el cursor sobre un parámetro de enfoque con el mouse y use la rueda de giro como dispositivo para cambiar los parámetros.

3c) Botones de movimiento y dirección

Presione el botón "Navi" y gire la rueda de selección para navegar por los canales.

Seleccione el botón de dirección para determinar la dirección de la marcha para navegar hacia arriba y hacia abajo en la ventana de disposición del DAW y utilice la rueda de desplazamiento para navegar a la izquierda y a la derecha en la vista del mezclador. También puede usar estos botones en combinación con la rueda de giro para navegar por elementos de su DAW, por ejemplo, segmentos de audio en la ventana de disposición.

3d) Botón de Shuffle

Presione este botón y gire la rueda de selección para navegar por las pistas en bancos de 8 canales a la vez. Esto resultará en navegación de alta velocidad a través de los canales - especialmente útil en proyectos con muchas pistas.

4. Sección de botones de control de transporte

Botón PLAY - Activa la función de reproducción del DAW.

Botón STOP - Activa la función de parada del DAW.

Botón REC - Activa la función de grabación del DAW.

Botón REWIND - Activa la función de rebobinado del DAW.

Botón de AVANCE RÁPIDO - Activa la función de avance rápido del DAW.

Botón LOOP - Activa la función de lazo del DAW.

5. Codificadores de doble función

Las ocho perillas de codificación giratoria lisas, silenciosas e interminables se utilizan generalmente para controlar la posición de traducción de la pista, el nivel de transmisión Auxiliar y el eq del daw. Cuando se gira un codificador, dependiendo de la función que tenga asignada, se puede utilizar para ajustar los parámetros de panoramización, nivel de envío o plug-in de un canal, (según lo permita su software DAW). La acción pulsando el botón de la perilla se puede utilizar para cambiar los modos de operación dentro del DAW (esto depende de DAW) y la acción giratoria de la perilla se puede utilizar para cambiar parámetros de PAN, EQ, valores de complementos, etc.

6. Botones de función codificados por colores (5 buttons)

6a) - Esta sección de 3 botones de control están codificados por colores LED para diferentes funciones en cada capa. Cambie entre los modos de color (junto con los de 6b) para diferentes funciones que aparecen en la pantalla táctil del panel 16. Las funciones se pueden reorganizar en el iMAP a su propia configuración.

6b) - Esta sección de 2 botones de control están codificados por colores LED para diferentes funciones en cada capa. Cambie entre los modos de color (junto con los de 6a) para diferentes funciones que aparecen en la pantalla táctil del panel 16. Las funciones se pueden reorganizar en el iMAP a su propia configuración.

Por defecto, los modos púrpura y rojo (etiquetados' U1 '(usuario 1) y' U2 '(usuario 2)) se establecen en la pantalla táctil, a funciones de teclas de acceso rápido (es decir, Ctrl+C). Los otros tres modos se establecen como funciones' MIDI '(es decir' Pan ').

Los usuarios que deseen almacenar sus propias funciones' hotkey 'pueden hacerlo en los modos púrpura y rojo, (usando los botones U[ser] 1 y U[ser] 2') y también almacenar las funciones MIDI de su elección en los modos azul, verde y naranja..

Esto es para ayudar a los usuarios a organizar su programación. Puede, si lo prefiere, asignar cualquier función MIDI a cualquier modo de color y cualquier tecla de acceso directo a cualquier modo de color. ¡Depende de ti!

7. Botones de función dedicados

Lectura - Función de lectura habilitada/deshabilitada

Escritura - Función de escritura habilitada/deshabilitada

Táctil - Función táctil habilitada/deshabilitada

Pestillo - Función de pestillo habilitada/deshabilitada

Recortar - Función de recorte activada/deshabilitada

Off - Función Off habilitada/deshabilitada

Como el P1-M es un controlador universal, estos se iluminarán o no dependiendo de su DAW. Por ejemplo, en Cubase, los últimos cuatro botones no se iluminarán, mientras que en Bitwig, los dos últimos no se iluminarán. Esto es parte del diseño inteligente del P1-M.

8. Pantalla táctil del panel 16

¡La pieza de resistencia del P1-M! Esta pantalla táctil del 16 panel cuenta con una pantalla iluminada de funciones de control DAW para facilitar el acceso del usuario. La pantalla del panel 16 paneles permite que las funciones se muestren en cinco modos de color diferentes (sección 6). Eso significa que se puede acceder fácilmente a 80 funciones increíbles a través de la pantalla táctil. Estos pueden dejarse en su estado predeterminado o cargados, organizados y reorganizados por el usuario en el software iMAP para que pueda tener todas las funciones que necesita, al alcance de su mano, donde las desee.

Modifique los parámetros de función apropiados a través de los controladores giratorios de acción suave.

Como ejemplo, en Cubase, seleccione Editar, para cargar la configuración de canal de la pista seleccionada, EQ para modificar la configuración de EQ del canal. Utilice PÁG ARRIBA y PÁG ABAJO para navegar por las páginas de parámetros y los codificadores giratorios para cambiar el valor de Ganancia, Frecuencia y Q.



9. Botones de selección DAW

Seleccione el DAW al que desea conectarse, seleccionando los botones DAW 1-3. El DAW debe estar instalado y configurado previamente (consulte Introducción al P1-M). Puede cambiar a qué DAW se conecta en el iMAP (consulte la sección "Cómo asignar los DAW a los botones DAW").

10. Voltea

Utilice este botón para "voltear" las funciones de su atenuador y el primer controlador giratorio. Esto es ideal cuando necesita realizar cambios muy complejos en los valores de parámetros PAN o enchufe utilizando el atenuador, en lugar del codificador giratorio.

11. Principal / distribución

Seleccione este botón para cambiar y utilizar el atenuador del canal 8 como atenuador maestro.

12. Bloqueo

Al pulsar este botón se asegurará de que los niveles de atenuador de la unidad no cambien independientemente del movimiento de los atenuadores físicos. El usuario debe presionar este botón para 'desbloquear' los faders de nuevo para poder efectuar un cambio.

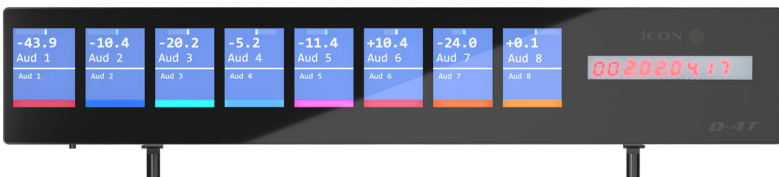
Si utiliza extensores P1-X, el botón Lock se comunicará en tiempo real a través del iMAP™, que actúa como un "puente" entre las unidades; los atenuadores del P1-X se verán afectados de manera similar.

13. Medidores LED de canal

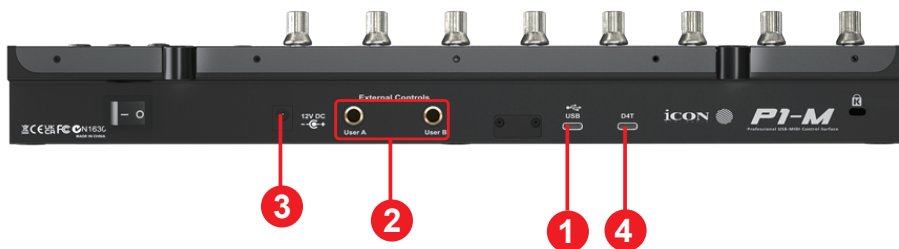
Ocho medidores LED de 12 segmentos que muestran el nivel del canal asociado.

14. Tomas D-4T

Estos tomas se utilizan para albergar las "patas" de la unidad de visualización D-4T. Una unidad de visualización D-4T mejorará significativamente la experiencia del usuario. Sin una unidad D-4T, si el usuario desea efectuar un cambio en, digamos un enchufe, puede observar cambios de parámetros, etc. en el propio DAW o en la pantalla integrada más pequeña (la información mostrada depende de DAW).



Disposición del panel lateral



1. Puerto USB C

Funciona como un puerto MIDI para la computadora y software compatible.

2. Conectores ¼ inch User A / User B

Estos conectores ¼ inch puede conectarse a pedales de pie para activar sus funciones seleccionadas. Para ajustar sus parámetros, seleccione los parámetros de USER A y USER B en el modo de control Mackie.

3. Puerto del adaptador de alimentación de 12V/2,5A

conecte el adaptador de alimentación proporcionado, aquí.

(Nota: el P1-M no puede funcionar sin el adaptador de alimentación suministrado conectado. La alimentación del bus USB de un ordenador es insuficiente).

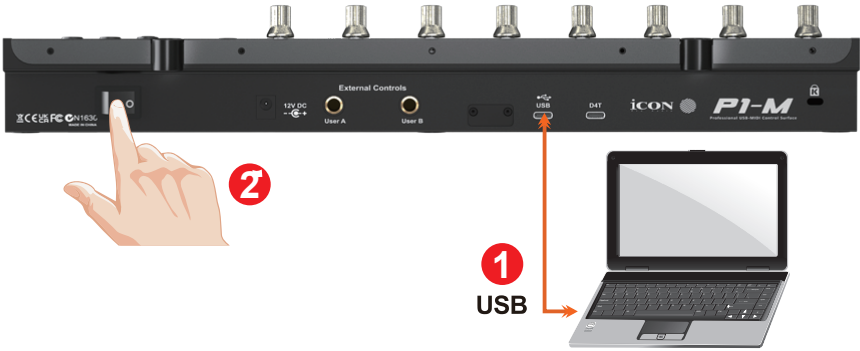
4. Conector para módulo D-4T

Conecte el módulo D-4T opcional a este conector con el cable suministrado.

El D-4T muestra una serie de información dependiente de DAW, así como medición digital. El D-4T TFT facilita el ajuste de los parámetros de los enchufes y EQ, ¡con menos miradas a su DAW y más interacción con su controlador DAW!

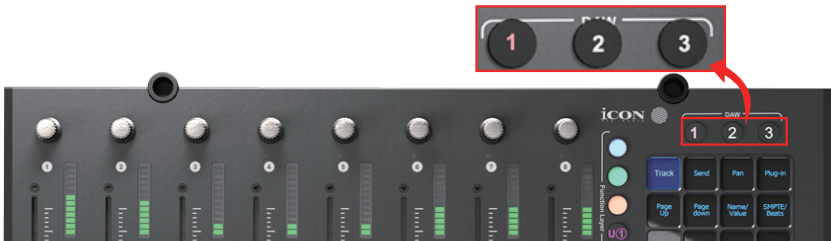


Introducción a P1-M



- 1. Conecte el P1-M a su Mac/PC a través del puerto USB C**
Seleccione un puerto USB en el MAC / PC y luego inserte el cable c usb. Conecte el otro extremo del cable al P1-M. ¡Abre! Su MAC / PC debe "detectar" automáticamente el nuevo hardware.
- 2. Configure los 3xDaWs a los que desea conectarse en el iMAP**
 - A) Consulte la instalación de la sección 'iMAP'.
 - B) Siguiendo los diagramas a continuación. Usemos estos ejemplos como los DAW que queremos configurar en el P1-M.

DAW #1	Bitwig
DAW #2	Cubase
DAW #3	Logic



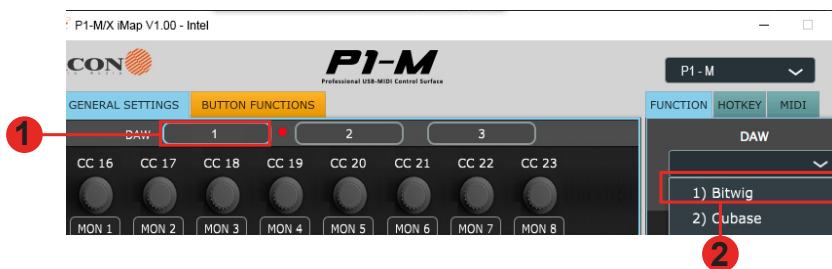
Para asignar el DAW correcto al botón DAW derecho (arriba), necesitaremos usar el iMAP.

Primero, asegúrese de que el iMAP esté descargado e instalado y luego lea la siguiente sección.

Cómo asignar DAWs a los botones DAW en el iMAP

Esto se trata con más detalle en la sección iMAP de este manual, pero aquí hay una introducción general.

Para que entendamos el principio general, vamos a presionar los botones 1, 2 y 3 en el P1-M, a Bitwig, Cubase y Logic Pro respectivamente. Por lo tanto, dado que se selecciona '1' en el siguiente diagrama, elegiremos 'Bitwig' en el menú desplegable.



Entonces, has descargado, instalado y abierto el iMAP. Verá los tres botones DAW en la parte superior del iMAP. Estos corresponden a los tres botones DAW en el P1-M.

Simplemente seleccione el botón correspondiente de su elección y seleccione un DAW de la lista desplegable.

El DAW se asignará automáticamente. No hay necesidad de enviar datos, ni realizar ninguna función especial.

Puede hacer esto para los tres botones del iMAP/P1-M.

Vaya a la sección iMAP para obtener más detalles sobre esto y cómo usar el iMAP, incluido cómo asignar comandos y funciones a la pantalla táctil del panel 16, comandos de mapas MIDI e incluso asignar teclas de acceso rápido QWERTY a su P1-M.

Recuerde que en el uso diario, antes de iniciar el Daw que desea usar, debe asegurarse de que el controlador se activa primero y luego el iMAP se inicia;

Recordar:

Paso 1: abra el controlador

Paso 2: abrir iMAP™

Paso 3: inicie el DAW / s que tiene la intención de usar

O simplemente recordar;

Controller iMAP DAW/s (CiD!)

(es posible que desee asociar una frase para que sea fácil de recordar, es decir, "i can do (it)!")

Nota: Espere un momento entre cada paso para asegurarse de que cada paso está completamente cargado.

Configuración del P1-M en los DAWs

Ahora que hemos asignado nuestros 3 DAWs dentro del iMAP, necesitaremos configurar nuestros DAW para que el P1-M los reconozca y los DAW/s reconozcan el P1-M.

Así es como funciona;



Nota: El puerto MIDI 4 es utilizado por el software iCON Pro Audio, iMAP™, para cambiar los tres DAW que utiliza, para actualizar el firmware y para programar la pantalla táctil del panel 16 con las funciones de su elección.

Estas cuatro opciones aparecerán como un menú en el que puede seleccionar el DAW.

Entonces, recordando nuestros ejemplos de;

DAW #1	Bitwig
DAW #2	Cubase
DAW #3	Logic

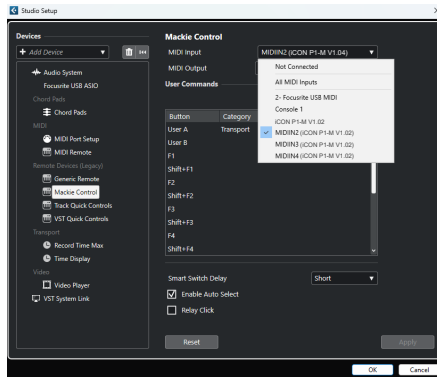
Sabemos que necesitamos seleccionar 'P1-M V1.02' (o cualquier versión de firmware que sea*), en Bitwig porque ese es el DAW que hemos elegido para ser DAW #1. Cuando presionamos DAW #1 en la unidad, el P1-M entrará automáticamente en modo Bitwig.

En nuestro ejemplo, Cubase es nuestro segundo DAW, por lo que cuando estemos configurando nuestro DAW para que funcione con el P1-M, tendremos que seleccionar 'MIDIIN2 (P1-M V1.02' o cualquier versión de firmware que sea*) en el menú. Cuando el P1-M está configurado como un dispositivo de control Mackie en Cubase, cada vez que presionamos '2' en la sección de selección del controlador DAW, el P1-M seleccionará automáticamente Cubase.

Lo mismo se aplica a Logic, aunque esta vez vamos a seleccionar 'MIDIIN3 (P1-M V1.02)' (o cualquier versión de firmware que sea*) y usar el botón '3' en el área de selección del controlador DAW para seleccionar automáticamente este DAW.

**Las versiones de firmware se actualizan con el tiempo*

Aquí hay un ejemplo de cómo se configura en Cubase.



Como puede ver, al configurar el dispositivo como un controlador Mackie, hay una selección de 4 opciones posibles. Debido a que hemos configurado Cubase para responder al botón de control DAW '2' en el P1-M, vamos a seleccionar 'MIDIIN2 (P1-M V1.02)'.

Tenga en cuenta también (aunque esto es específico de Cubase), que los usuarios deben usar Mackie Control de la manera habitual para configurar sus dispositivos en Cubase 12 en adelante y no en el Administrador Remoto MIDI de Cubase. Independientemente de los DAW compatibles que esté utilizando, el principio será engran medida el mismo.

Ahora, hemos cubierto cómo asignamos DAW al botón DAW P1-M de su elección (1-3) en el iMAP y, en principio, cómo configurar el DAW en el puerto MIDI correspondiente, (como se muestra arriba), pasemos a configurar nuestro DAW/s en la siguiente sección.

Antes de seguir, recordemos CiD;

Paso 1: Abrir el Dontrolador

Paso 2: Abrir iMap

Paso 3: Inicie el DAW / s que tiene la intención de usar

Nota: Espere un momento entre cada paso para asegurarse de que cada paso está completamente cargado

El orden de este proceso se debe a que, como puede ver en la siguiente imagen, el iMAP debe ocupar el puerto Midi 4 para comunicarse de manera efectiva. Desafortunadamente, algunos Daw intentarán automáticamente ocupar el puerto al arrancar, lo que impedirá que el iMAP funcione correctamente. Por lo tanto, es necesario abrir primero el iMAP para asegurarse de que ocupa el puerto Midi



Usos prácticos para los modos DAW

Algunos usuarios pueden querer usar dos instancias del mismo DAW for, por ejemplo los botones DAW#1 y DAW#2. ¿Por qué? Bueno, tomemos a Fernando. Fernando es un productor y músico joven y le gusta dominar su propio material también.

En el día a día, Fernando utiliza Cubase como su DAW ideal para grabar. Ha configurado su plantilla que carga en Cubase y también ha configurado la pantalla táctil de su P1-M para cargar todos sus comandos favoritos de Cubase al presionar el botón DAW #1, al grabar y mezclar.

Cuando se masteri, sin embargo, Fernando importa sus archivos estéde mezcla final en su plantilla de masterien Cubase. Debido a que se trata de una tarea completamente diferente, lo que requiere un enfoque diferente, ha organizado diferentes comandos para propósitos de masterien Cubase que se cargan al presionar el botón DAW #2.

Fernando es muy organizado. Él irá lejos.

Este es sólo un ejemplo de por qué puede querer cargar el mismo DAW dos o incluso tres veces en la P1-M.

Activar P1-M en uso diario

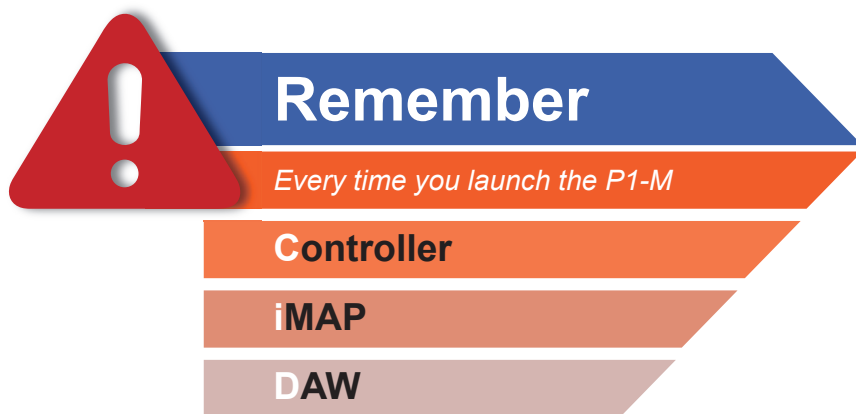
Cada vez que inicie el P1-M, debe iniciar el controlador primero, el iMAP en segundo lugar y el DAW/s al final.

Esto permitirá que iMAP se comunique directamente con el hardware. El iMAP se comunica directamente solo con el hardware y no se comunica con otro software; esto garantiza que la velocidad de comunicación sea rápida y no se vea obstaculizada por factores secundarios.

Además, el iMAP actúa como una especie de "puente" entre la unidad principal P1-M y cualquier extensor P1-X que pueda estar utilizando y garantiza la cohesión. La función 'Bloqueo', cuando se utiliza junto con una unidad extensora P1-X, por ejemplo, funcionará como se espera. Si el iMAP no está conectado, no lo estará.

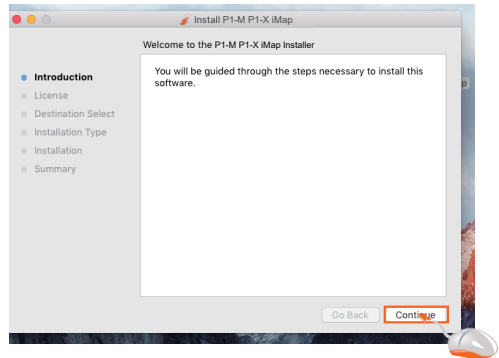
Por supuesto, si espera realizar algún cambio con la programación de funciones, el iMAP deberá ejecutarse simultáneamente con el hardware P1-M.

Por último, la razón para usar la secuencia de Controlador, iMAP, DAW es porque el puerto MIDI 4 es usado por el software iCON Pro Audio, iMAP™ para cambiar los tres DAW que usa, actualizar el firmware y programar la pantalla táctil de 16 paneles con las funciones de su elección. No puede utilizar este puerto para conectar su dispositivo. Desafortunadamente, algunos DAW intentarán ocupar automáticamente el puerto 4 cuando se inicien y esto impedirá que iMAP funcione correctamente. Por lo tanto, el iMAP debe encenderse antes del DAW y después del controlador para asegurarse de que ocupe ese puerto MIDI y esté conectado correctamente.

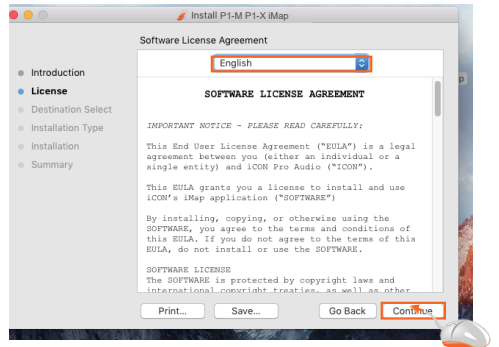


Tenga en cuenta: Para el beneficio de los siguientes ejemplos, vamos a asumir que el DAW que está conectando es DAW # 1.

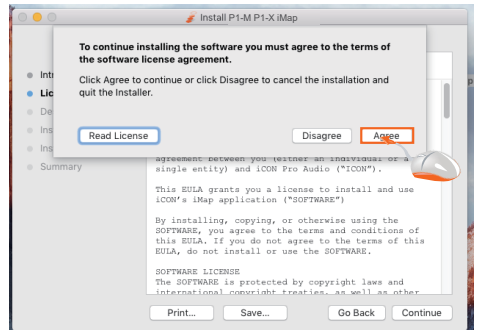
3. Haga clic en "Continue"



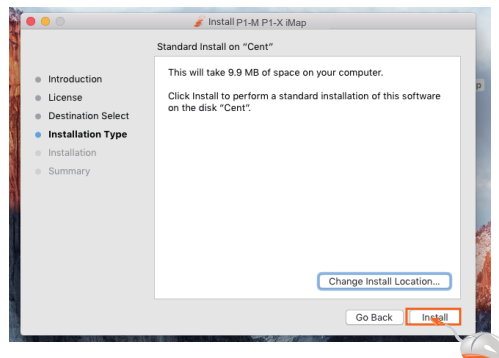
4. Lea el Acuerdo de licencia. Haga clic en "Continuar".



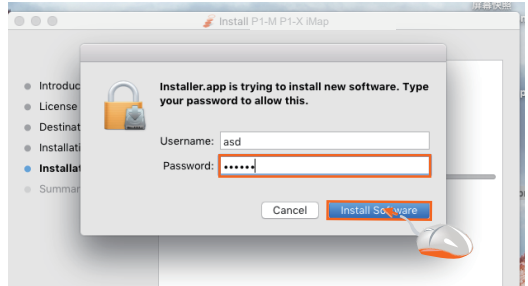
5. Haga clic en "Aceptar" para aceptar los términos de la licencia.



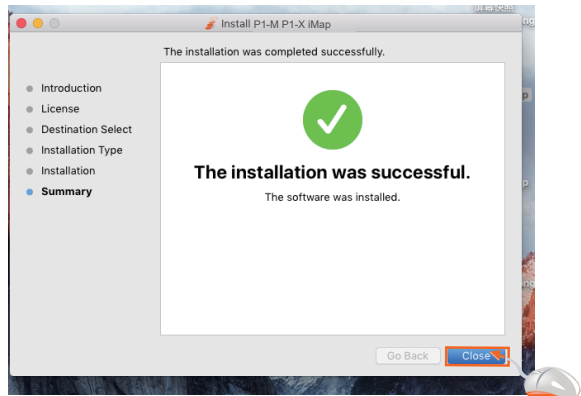
6. Haga clic en "Install".



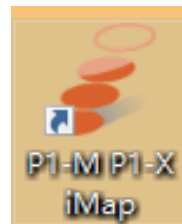
7. Introduzca su nombre de usuario y contraseña. Haga clic en "Instalar software"



8. Haga clic en "Cerrar" después de instalar el software iMAP.



9. Haga clic en el acceso directo para iniciar el iMAP.



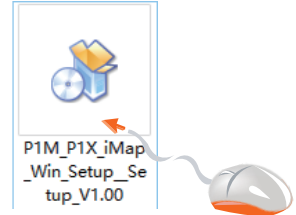
Installing iMap™ Software for Windows

Registre su dispositivo y visite su Centro de Usuarios personales en www.iconproaudio.com y descargue el iMAP. iMAP también está disponible en la página del producto en el sitio web www.iconproaudio.com

Siga las siguientes instrucciones paso a paso para instalar su software iMap™.
Descargar

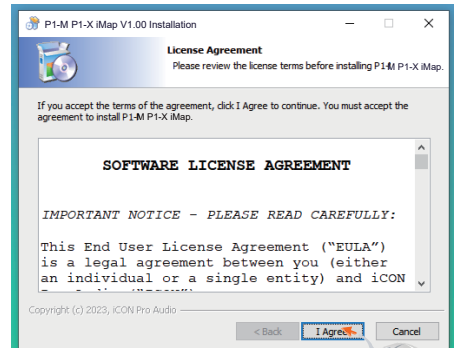
1. Encienda la PC.
2. Descargue el controlador de Windows desde su Página Personal de Usuario en www.iconproaudio.com

Después de descargar el archivo del controlador, por favor haga clic en él para iniciar el proceso de instalación.



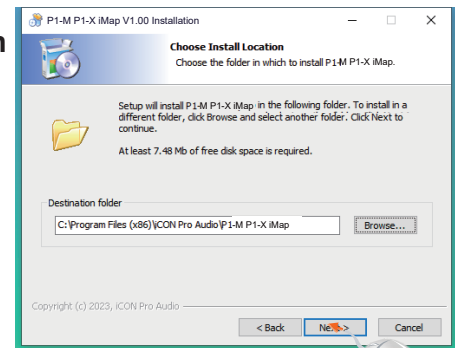
3. Aparece el asistente de configuración

Aparece el asistente de configuración, haga clic en 'Acepto' después de leer los términos de la licencia.



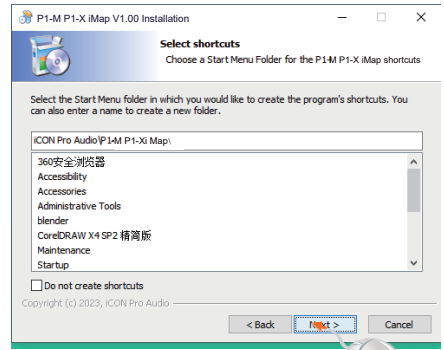
4. Elija la ubicación de instalación

Elija la ubicación de instalación preferida para iMap™ o utilice la ubicación predeterminada y haga clic en "Next"



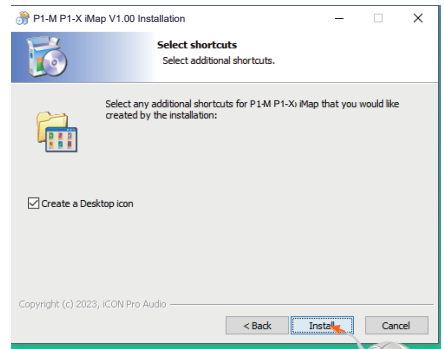
5. Seleccione un acceso directo

Seleccione la carpeta del menú de inicio en la que desee crear el acceso directo de iMap™. A continuación, haga clic en “Next”.



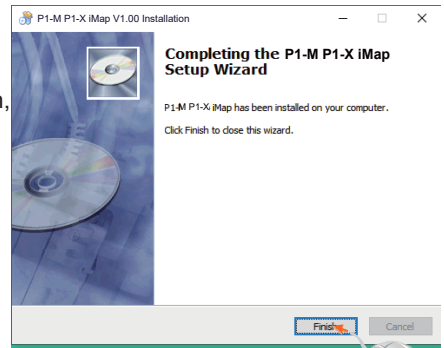
6. Cree un acceso directo en su escritorio

Desmarque la casilla si no desea colocar un icono de acceso directo para iMap™ en su escritorio; de lo contrario, haga clic en “Install”.



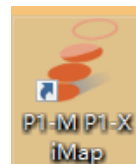
7. iMap™ comenzó a instalarse

Se ha iniciado la instalación de iMap™; espere hasta que finalice. A continuación, haga clic en “Finish”.



8. Instalación completada

Haga clic en “Finish” para completar la instalación del software iMap™.





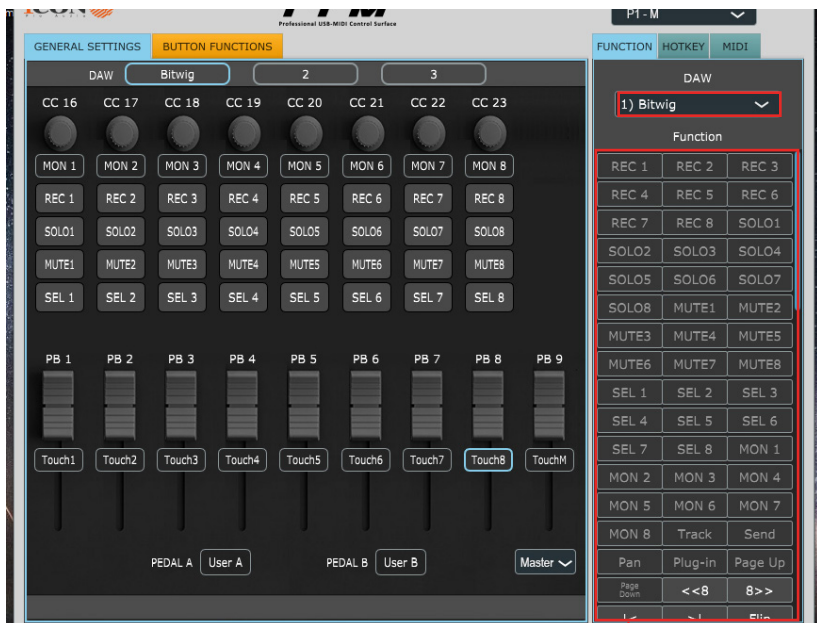
El diseño inteligente del nuevo y altamente avanzado iMap significa que los usuarios pueden realizar cambios en tiempo real, sin necesidad de "enviar datos" - no es necesario enviar datos. Los usuarios pueden cargar tres DAWs de su elección a través de los tres botones en la parte superior del iMAP.

Simplemente haga clic y cargue el DAW de su elección a través del cuadro desplegable para cada uno de los tres botones 1, 2 y 3.

En este ejemplo, usamos Bitwig para nuestro primer DAW, Cubase para nuestro segundo y Logic Pro como nuestro tercero. Primero elijamos Bitwig.

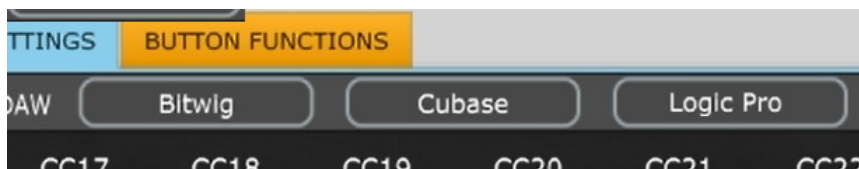


26 Haga clic en el botón uno y elija Bitwig en el cuadro desplegable



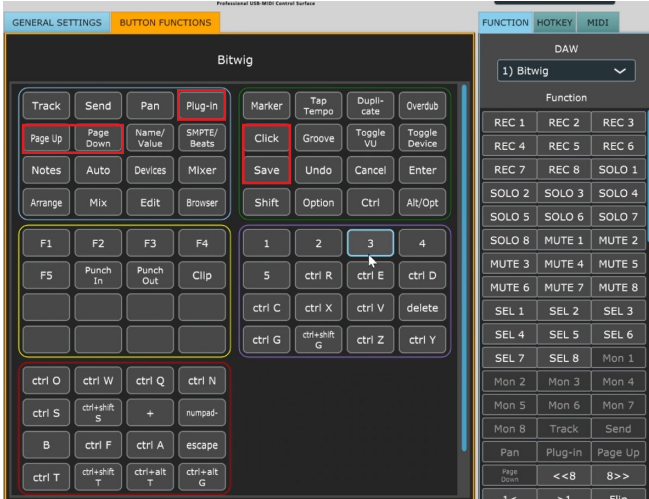
Ahora, el modo Bitwig se ha cargado junto con todas sus funciones

De la misma manera, carguemos Cubase para el botón 2 y Logic para el botón 3. Los verá reflejados en los botones 1,2 y 3 del iMAP.



El P1-M organizará las funciones DAW en un estado predeterminado como se comunica a través del Protocolo de Control Mackie.

Para demostrar esto, volvamos nuestra atención a DAW #1; Bitwig. Aquí podemos ver que la configuración predeterminada se ha cargado en cada modo de color. Aquí en DAW #1, para Bitwig, "Enchufe" y "Página Arriba/Abajo" están organizados dentro del modo de color azul, mientras que "Guardar" y "Clic" están organizados dentro del modo verde.

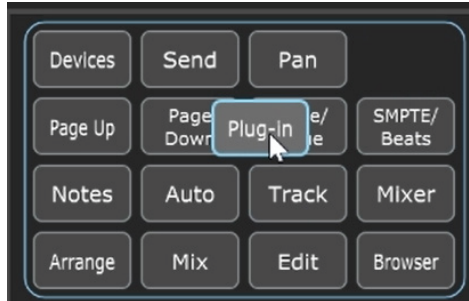


Esto se refleja en la pantalla táctil del P1-M. Todas las configuraciones de función en el iMAP reflejarán los del P1-M. En otras palabras, lo que está en la pantalla en el iMAP, estará en la pantalla en el P1-M. Cualquier cambio será inmediato. ¡Inteligente oye?!

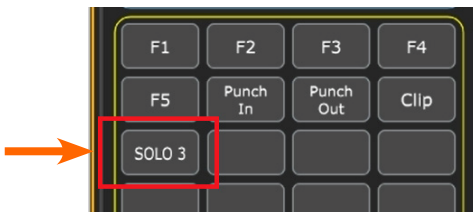
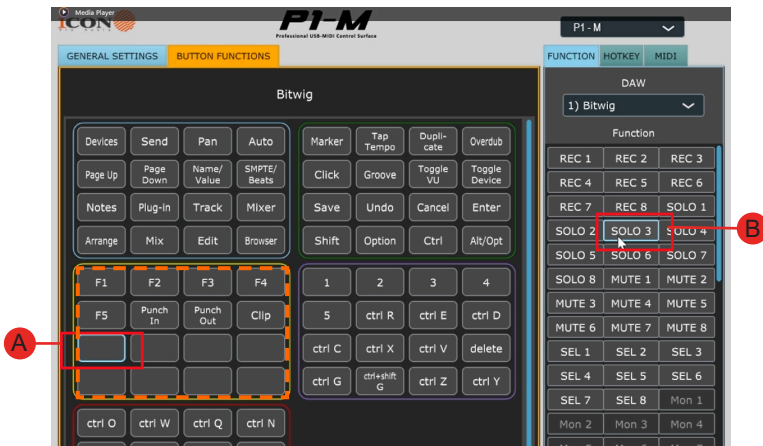


¡Nota: ¡no necesita presionar la pantalla táctil con fuerza para que funcione!

Si desea cambiar las funciones para satisfacer sus necesidades, es fácil de hacer. Simplemente arrastre y suelte con el mouse desde dentro de las cajas y coloque una función donde le gustaría que estuviera.



También puede asignar funciones a través de la lista de funciones debajo de la lista desplegable DAW. Simplemente haga clic en el espacio donde desea que aparezca la función (A) y haga clic en la función (B).



Todos los cambios realizados se mostrarán inmediatamente en el P1-M. No es necesario enviar datos a la máquina.

Con la función de doble botón en la pantalla táctil

En algunos DAW, para algunas funciones, al presionar un botón se requiere una acción adicional. Esto normalmente requeriría el uso de un ratón para seleccionar la opción posterior. Con el P1-M, sin embargo, puede utilizar dos botones juntos.

Puede programar la primera función necesaria en - digamos la primera fila en el iMAP en el modo rojo. Llamémosa eso el botón primario.

Si ese botón/función primaria requiere una acción adicional (secundaria) como se mencionó anteriormente, y esto está disponible en los comandos en el iMAP para ese DAW en particular, puede colocar este segundo botón en, digamos la segunda fila en modo rojo..

Por favor, tenga en cuenta que no puede colocar dos botones que pretende utilizar juntos en la misma fila.

Si hay un número de posibles opciones de botón secundario, puede colocar todos estos en la segunda fila, (o cualquier fila que elija, sólo que no es la misma fila que el botón primario). No puede usar más de dos botones juntos al mismo tiempo, pero puede crear un 'menú' de comandos secundarios para seleccionar en esa segunda fila, (o cualquier fila que elija).

Por lo tanto, vamos a tomar un ejemplo genérico (y esto no se relaciona con ningún DAW o comando DAW específico; es simplemente para demostrar el potencial de este sistema);

El primer botón (el botón principal) en este DAW ficticio es "Agregar pista". Vamos a colocar esto en la primera fila del iMAP en el modo rojo (o capa) del iMAP. Esto aparece inmediatamente en la pantalla táctil del dispositivo cuando la información se transmite en tiempo real.

Para las opciones secundarias de asistente (recordando que se trata de un DAW ficti), vamos a colocar 'pista de audio estéreo ', 'pista de audio mono ', 'pista de instrumentos ', 'pista MIDI 'en los botones de la segunda fila. Estos son los botones secundarios y diseñado para ser utilizado en conjunto con el botón principal, recordando que sólo dos botones se pueden utilizar juntos al mismo tiempo. Al asignarlos en el iMAP, una vez más, la información será transmitida inmediatamente a la pantalla táctil del dispositivo.

Al trabajar en un proyecto, ahora podemos seleccionar el botón primario y luego cualquiera de los botones secundarios para crear una pista sin necesidad de usar el ratón.

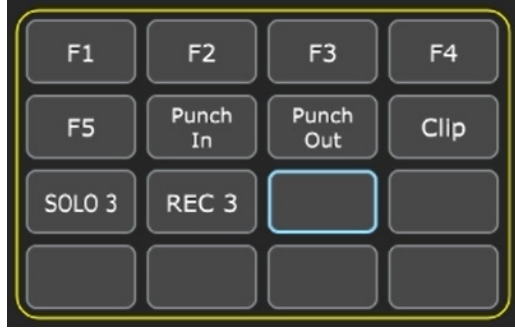
Para reiterar - el ejemplo anterior es en relación con un DAW ficti- las opciones disponibles para ti y tu propio DAW pueden ser limitadas o muchas, dependiendo de los comandos disponibles de ese DAW en particular.

Es una gran opción para tener disponible y uno para recordar para el futuro, ya que podría ser un dispositivo de ahorro de tiempo muy útil!

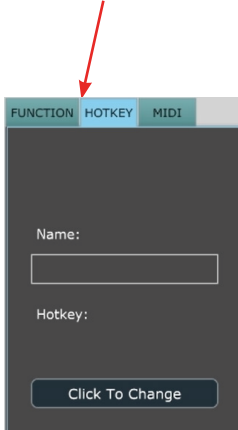
Teclas de acceso rápido

Puede asignar 'teclas de acceso rápido' del teclado QWERTY al iMAP

Primero, seleccionemos dónde queremos que vaya nuestro comando. Haga clic en el botón con el mouse para que esté resaltado



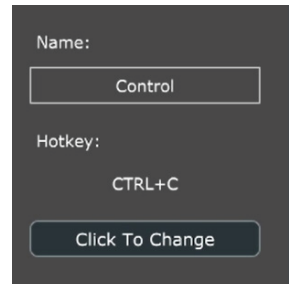
Seleccione 'HOTKEY' en el menú en el lado derecho del iMAP



Haga clic para cambiar el contenido de un botón.



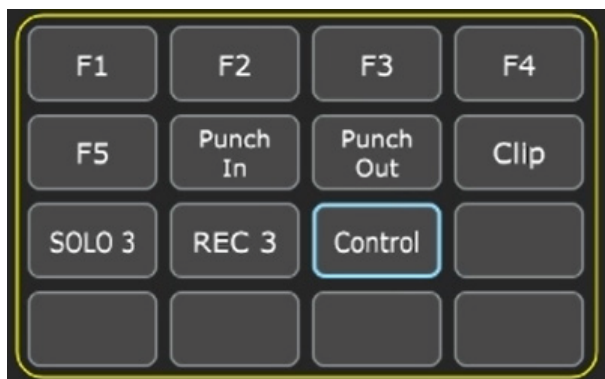
Escriba la tecla de acceso rápido que desea usar en su teclado QWERTY. Haga clic en Entrar.



¡Cambie el nombre de la tecla de acceso rápido a algo más memorable si lo desea!

‘por razones de organización, por defecto, las teclas de acceso rápido se organizan en los modos rojo y púrpura, y las funciones MIDI se organizan en los modos azul, verde y naranja. Sin embargo, puedes programar teclas de acceso rápido y funciones MIDI para que aparezcan en el modo que quieras. Para más detalles, véase la página 13 («botones de función con código de colores»).. ‘

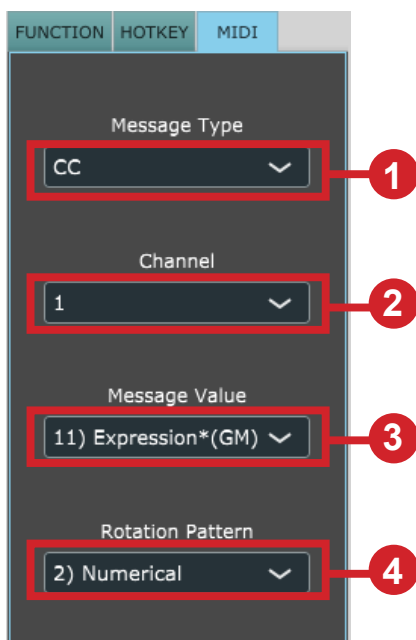
¡Los resultados aparecerán en el iMAP y se transmitirán al P1-M instantáneamente!



Envío de tus propios mensajes MIDI

Puede configurar la pantalla táctil para mostrar sus propios mensajes MIDI. Los controles físicos como los atenuadores, las perillas, los botones y una rueda de giro en P1-M también se pueden mapear de esta manera.

Puede ajustar los valores "Tono", "Nota", "CC", "Canal" y "Mensaje" para MCP y "Valor 1", "Valor 2" y "Función" para HUI, dependiendo del elemento de control.



Uso de Instrumentos Virtuales

A algunos usuarios les gusta usar controladores DAW para controlar los parámetros de Instrumentos Virtuales. Debe tenerse en cuenta desde el principio que esto depende completamente de DAW y Instrumentos Virtuales. Algunos instrumentos virtuales tienen una funcionalidad limitada (y a veces ninguna).

Hay varios valores CC que se pueden programar, es decir, CC1 (Modulación) y CC11 (Expresión) son los parámetros más utilizados.

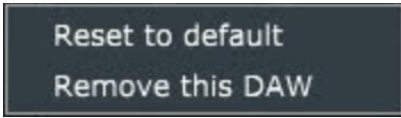
Tenga en cuenta que 'vibrato' no tiene valor CC y, si ese parámetro es una característica de un instrumento virtual que le gustaría controlar, es posible que pueda mapearlo a través de MIDI learn. Las instrucciones de aprendizaje MIDI se pueden encontrar en el manual de su DAW.

Tenga en cuenta que algunos instrumentos virtuales tienen una capacidad limitada con respecto a la recepción de comunicaciones de controladores externos genéricos o universales.

Tenga en cuenta también que la rueda de giro se puede utilizar como controlador de parámetros de enchufes, EQs e instrumentos, sin tener que programarlo especialmente, presionando el botón 'enfoco' y pasando el mouse sobre el parámetro en cuestión. ¡Esta es una característica potencialmente extremadamente útil y poderosa y muy simple y fácil de usar! ¡Definitivamente es uno para recordar!



On the iMAP, right-click the switchgear to 'Reset to default' values (i.e. the initial value of the current DAW mode you are in), if you decide you no longer wish to retain your MIDI mapping choices. The touchscreen can similarly be reset in this way.



Please note that when using 'Bitwig,' right-clicking on any encoder and selecting 'restore to default' will result in all switchgear, (and the touchscreen) reverting to their initial values.

Equally, selecting an alternative DAW (DAW buttons 1-3) will 'overwrite' any user programming to that of the selected DAW.

Cambiar la función de transporte con IMAP

Puede usar el IMAP para configurar la función de transmisión para realizar la operación simultáneamente en varios daws.

Supongamos que Femi tiene dos proyectos, uno en CUBASE y el otro en Studio one. Ella quiere jugar ambos juegos al mismo tiempo. Ella puede instruir al IMAP para que dos Daw respondan al play de esta manera.

Del mismo modo, puede configurar todos los Daw en el imap.

La siguiente imagen muestra cómo lo hizo.



Otras funciones en iMap™



1. Botón “Save file”

Haga clic en este botón para guardar la configuración actual para su P1-M. El archivo es un archivo ".imap".

2. Botón “Load file”

Haga clic en este botón para cargar un archivo de configuración ".imap" previamente guardado para su .P1-M.

3. Botón “Firmware Upgrade”

Haga clic en este botón para acceder a la ventana de actualización del firmware de P1-M. Consulte P.xx para obtener información sobre el proceso de actualización del firmware.

4. Botón "Bloquear"

Haga clic en este botón para bloquear la configuración de la pantalla táctil en su lugar.

Actualización de firmware

Programa de carga de firmware de la función P1-M

IMPORTANTE: HAGA CLIC EN EL "TÍTULO" DEL IMAP PARA INTERCAMBIAR ENTRE LAS VERSIONES P1-M Y P1-X. SIEMPRE COMPRUEBE QUE ESTÉ ACTUALIZANDO EL FIRMWARE PARA EL DISPOSITIVO CORRECTO.



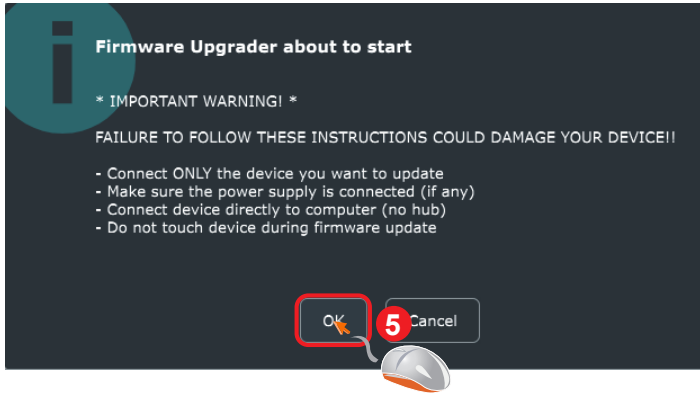
Advertencia: El proceso de carga del firmware debe completarse y no interrumpirse durante la carga del archivo; de lo contrario, el firmware no podrá ser restablecido.

Paso1: Conecte el P1-M a través de una conexión USB. Asegúrese de que el iMAP más reciente se descargue del sitio web y se instale, (¡verifique que su iMAP esté actualizado!). Ejecutar el iMAP

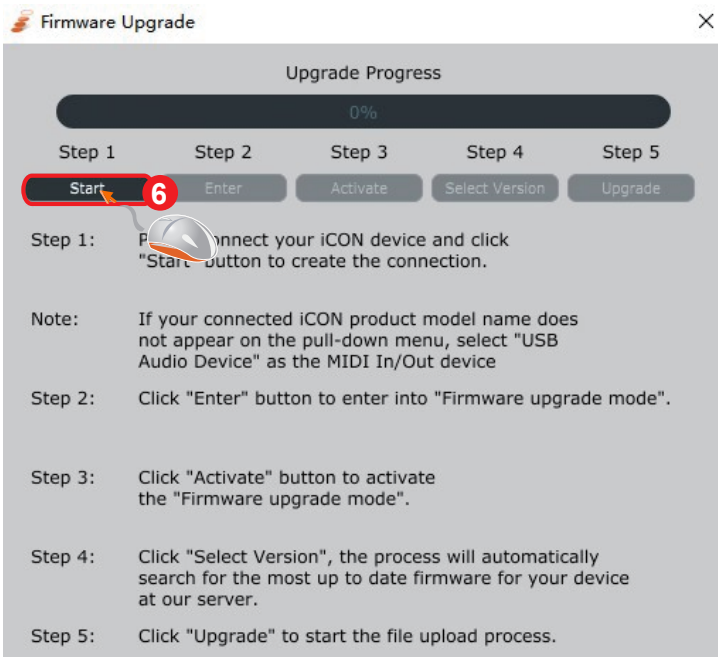
Haga clic en 'Firmware update'.



Paso 2: Lea el aviso de advertencia.

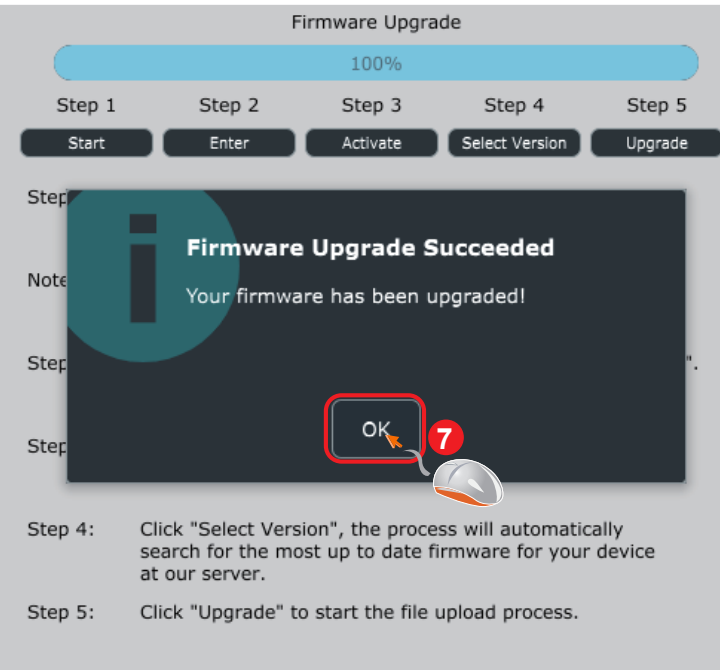


Paso 3: Haga clic en el botón "Start".



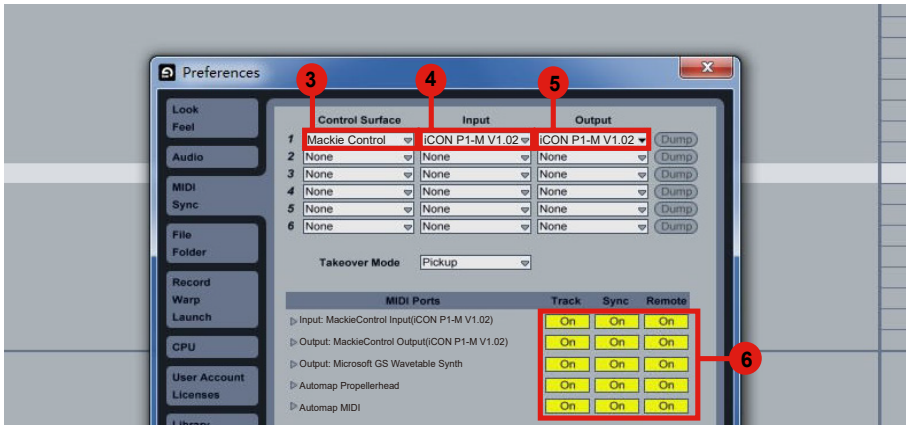
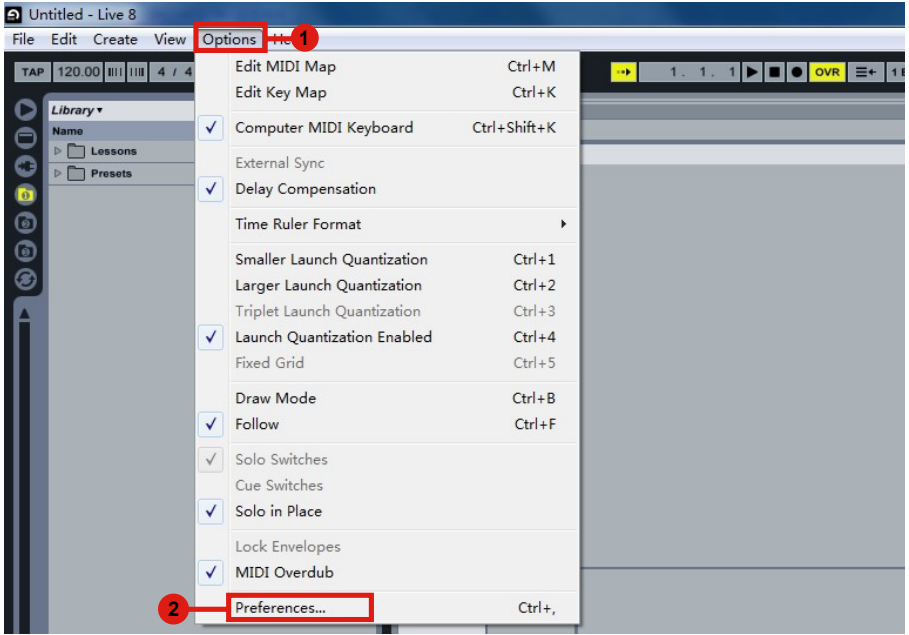
Paso 4: Permita que se complete el proceso de actualización del firmware.

Paso 5: Presione 'ok' una vez que se haya completado la actualización del firmware.

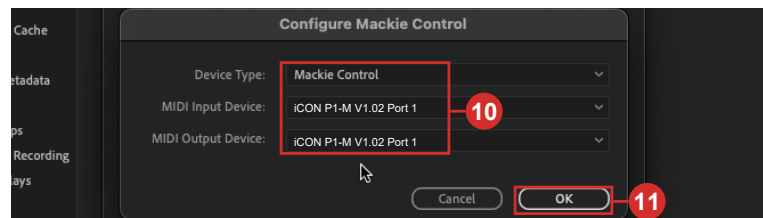
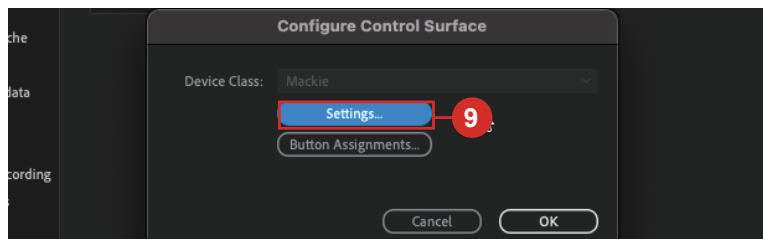
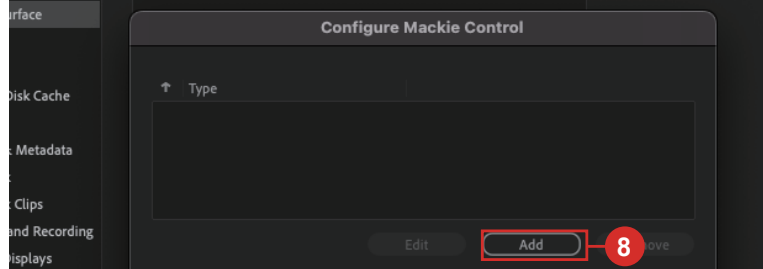
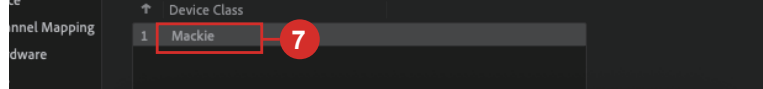
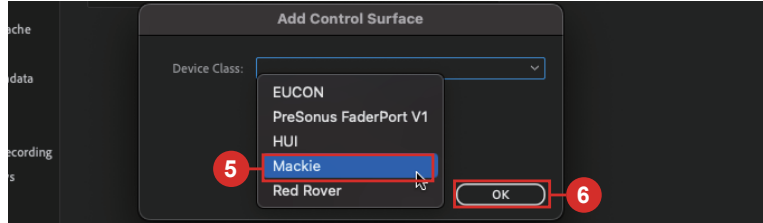
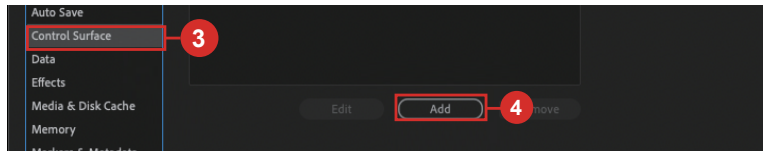
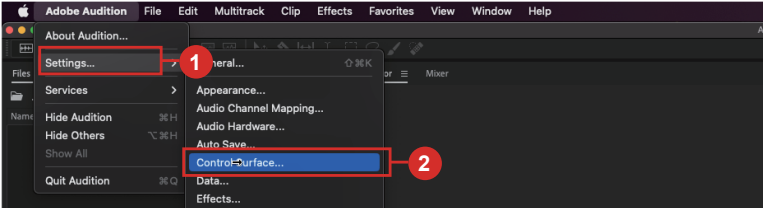


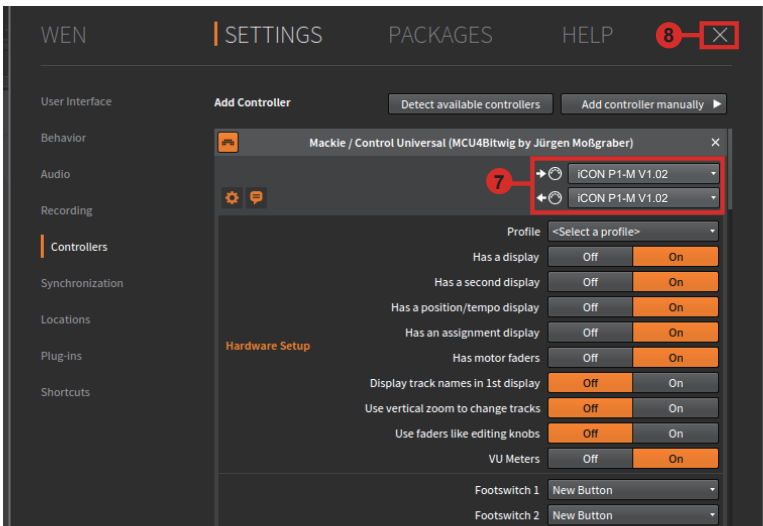
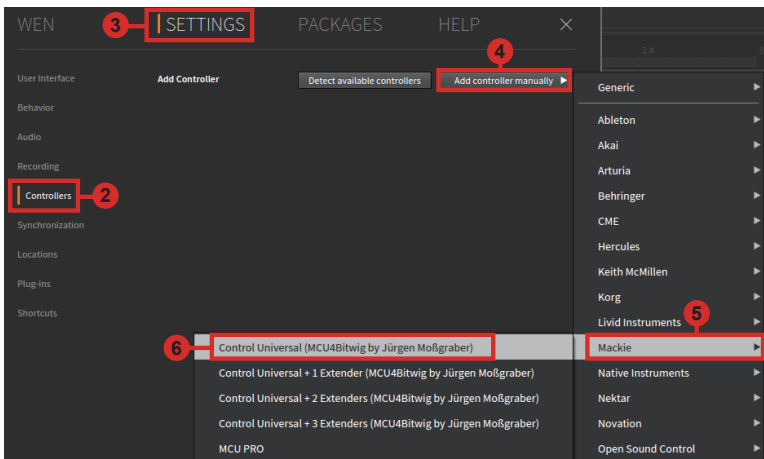
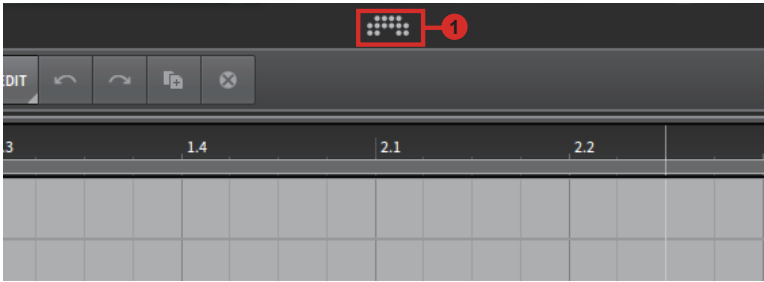
The screenshot displays a 'Firmware Upgrade' interface. At the top, a blue progress bar is labeled '100%'. Below it, five steps are listed: Step 1 (Start), Step 2 (Enter), Step 3 (Activate), Step 4 (Select Version), and Step 5 (Upgrade). A large dark grey notification box is centered on the screen, featuring a teal information icon on the left. The text inside the box reads 'Firmware Upgrade Succeeded' and 'Your firmware has been upgraded!'. At the bottom of the notification box, an 'OK' button is highlighted with a red border, and a red circle with the number '7' is next to it. A mouse cursor is pointing at the 'OK' button. Below the notification box, two instructions are provided: 'Step 4: Click "Select Version", the process will automatically search for the most up to date firmware for your device at our server.' and 'Step 5: Click "Upgrade" to start the file upload process.'

Ableton Live

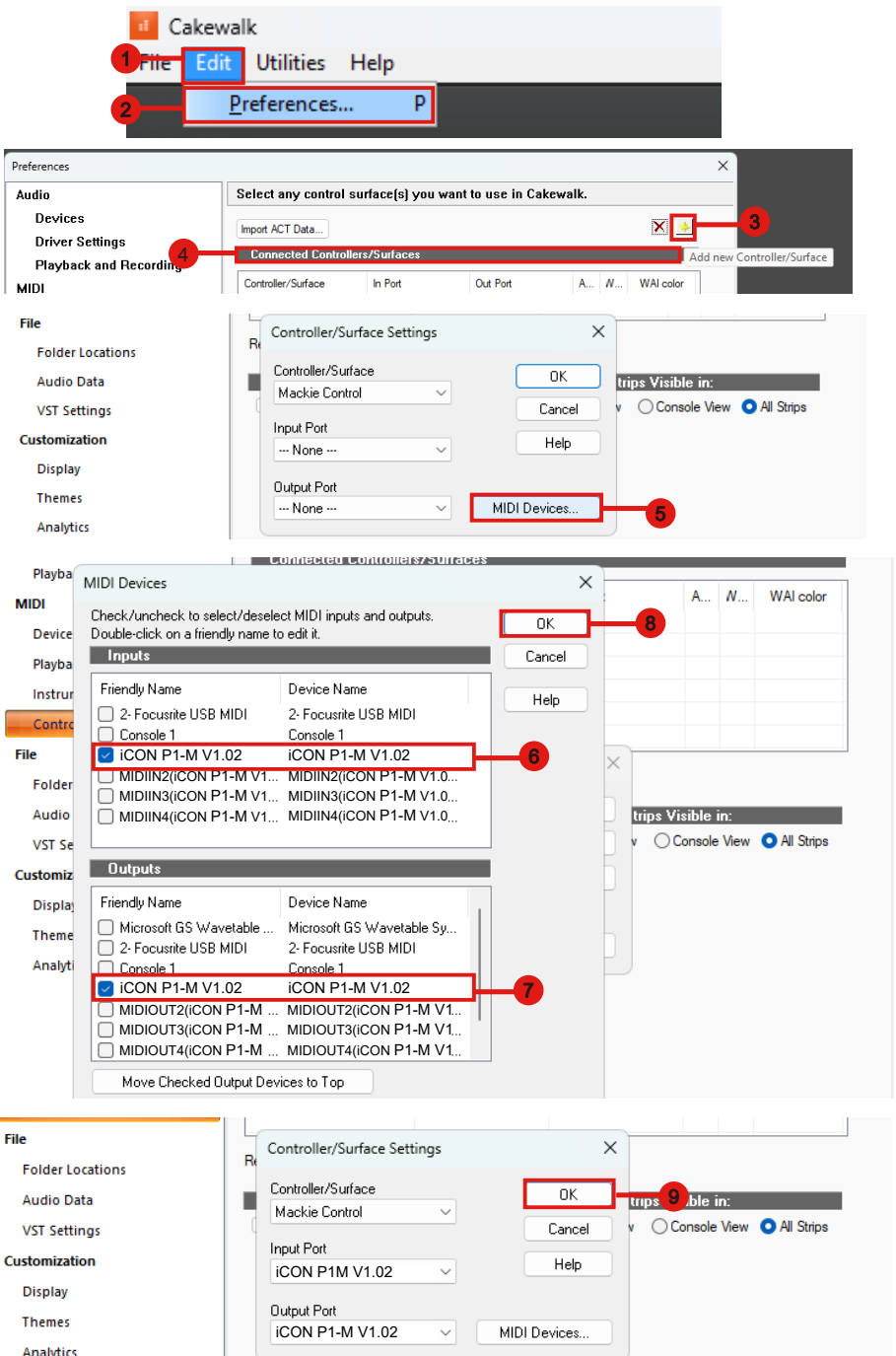


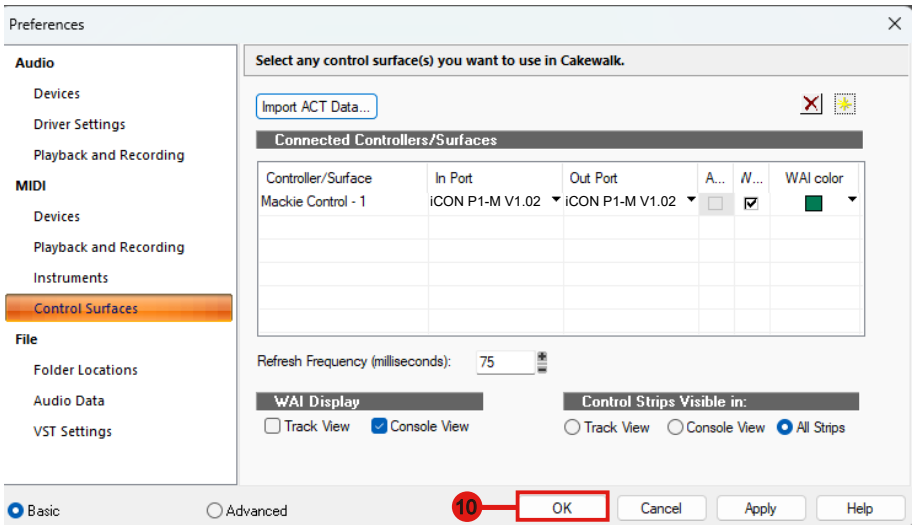
Audition



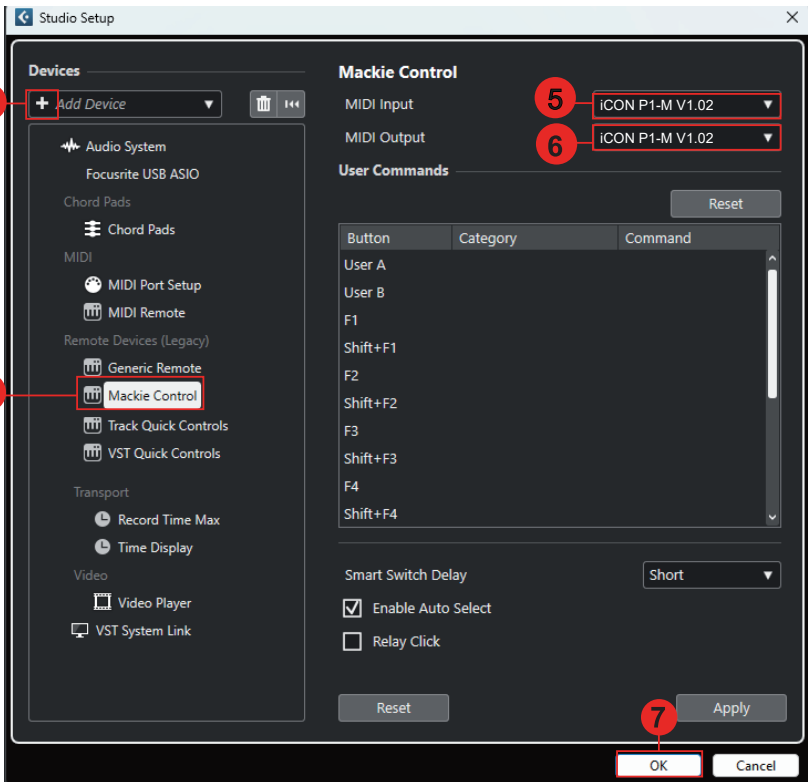
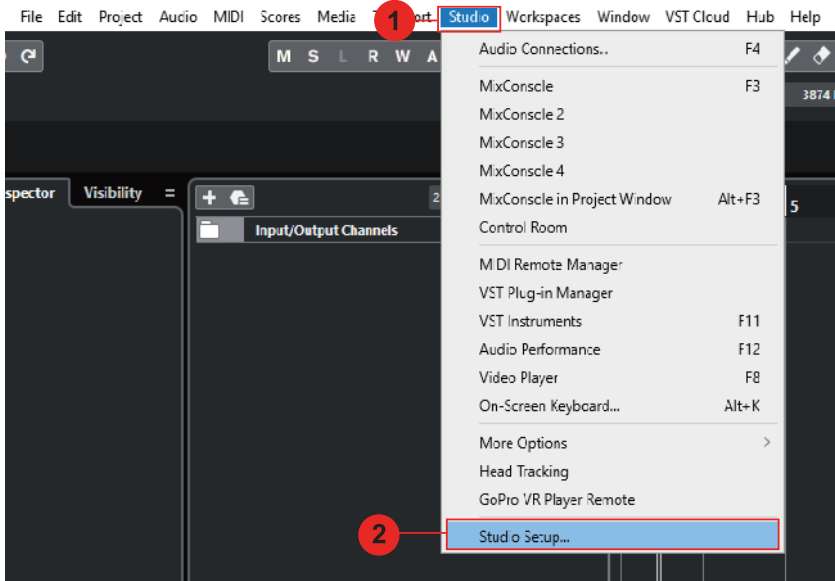


Cakewalk

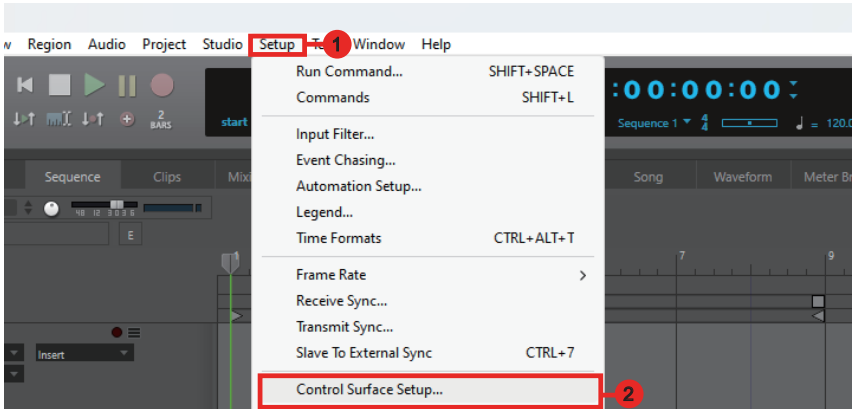




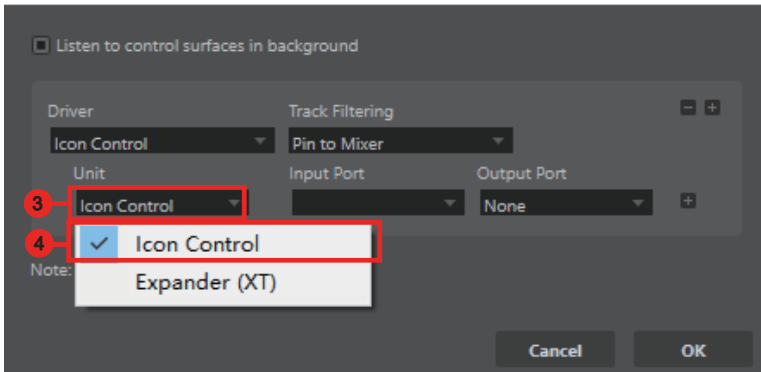
Cubase/Nuendo



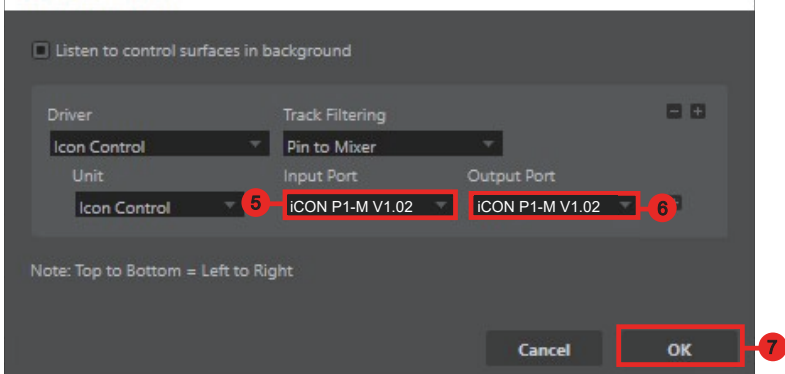
Digital Performer 11



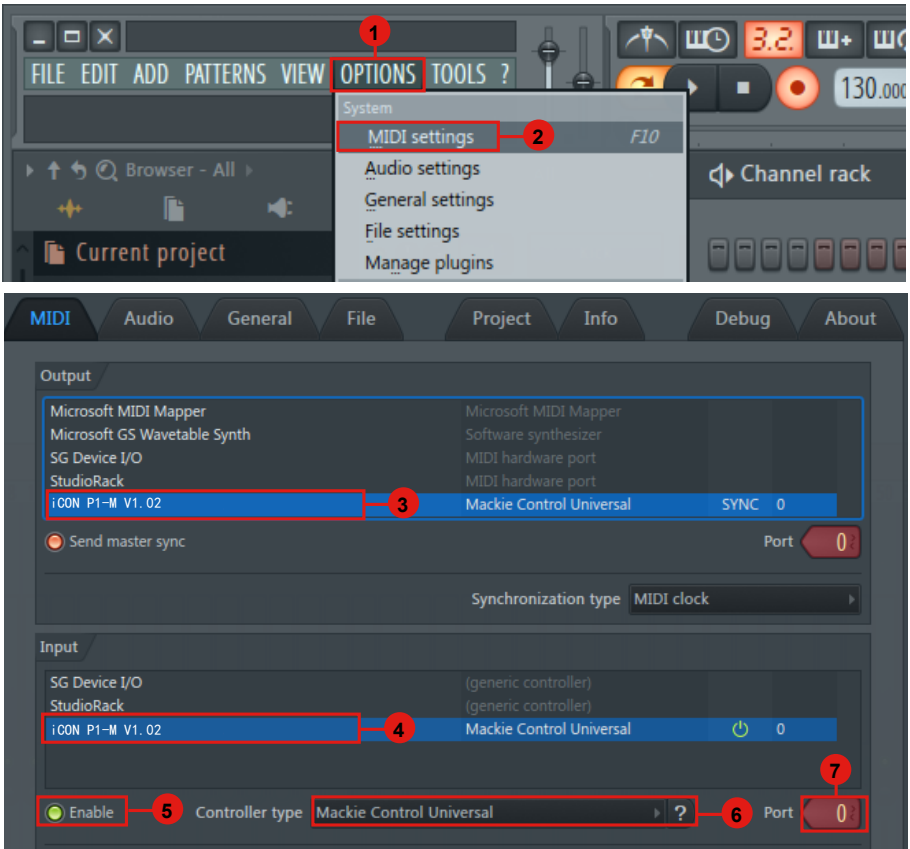
Control Surface



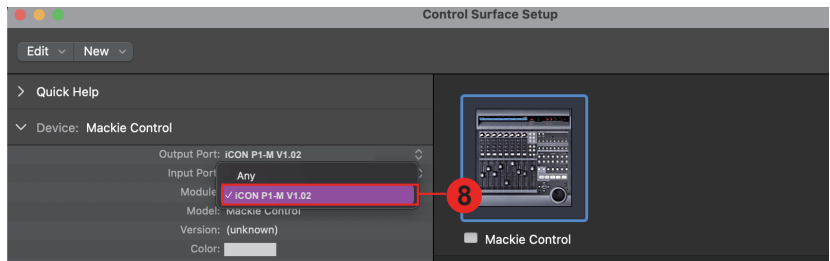
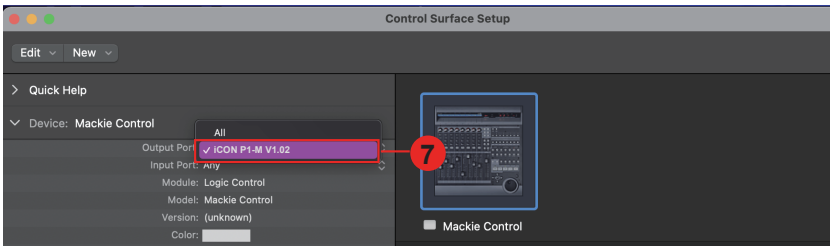
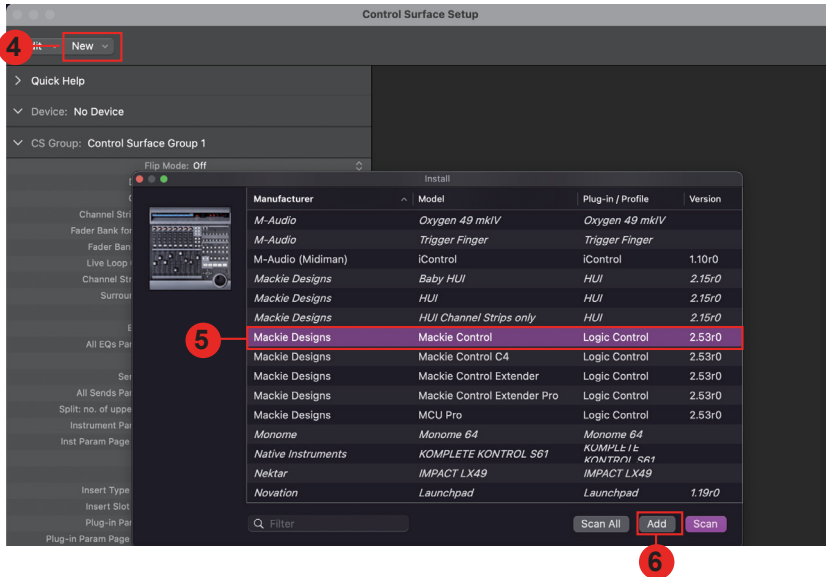
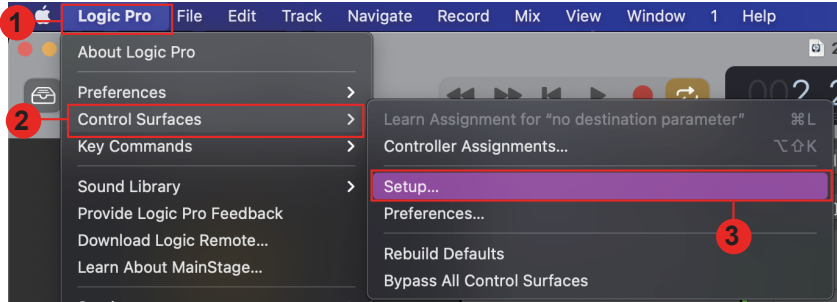
Control Surface



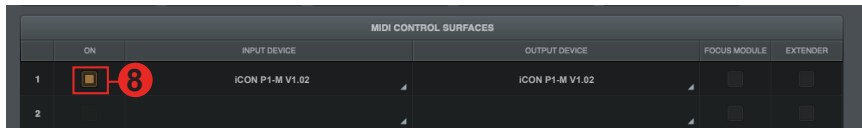
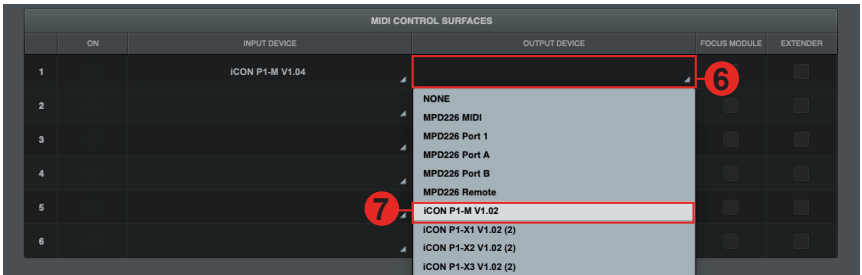
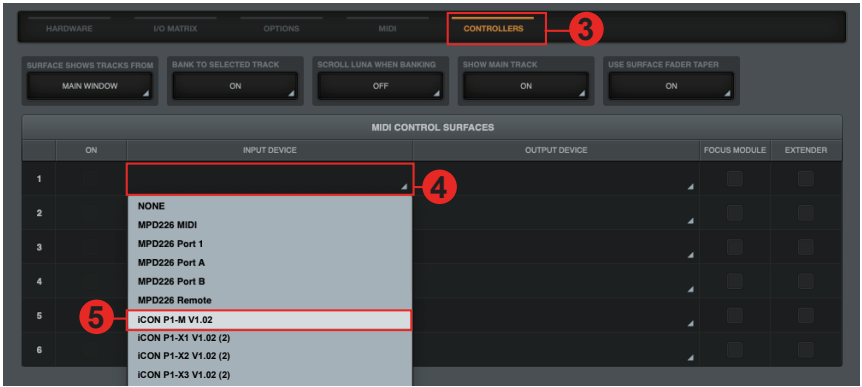
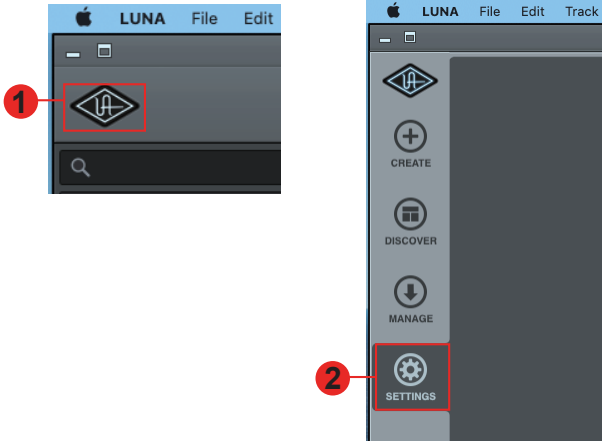
FL Studio



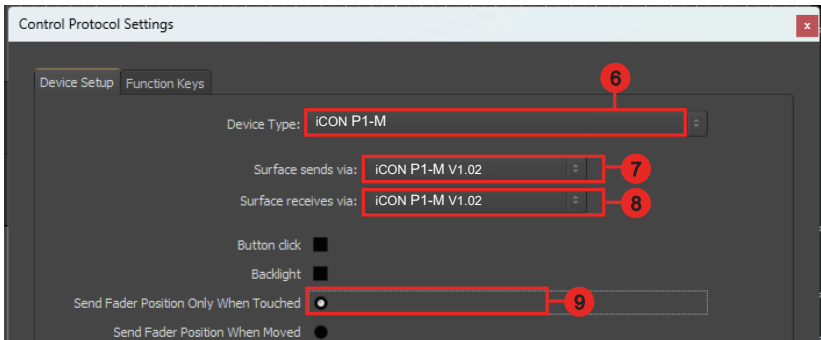
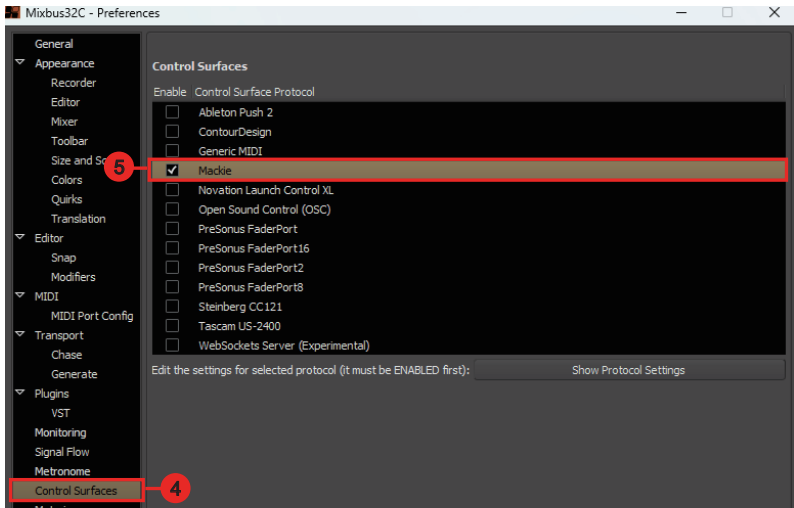
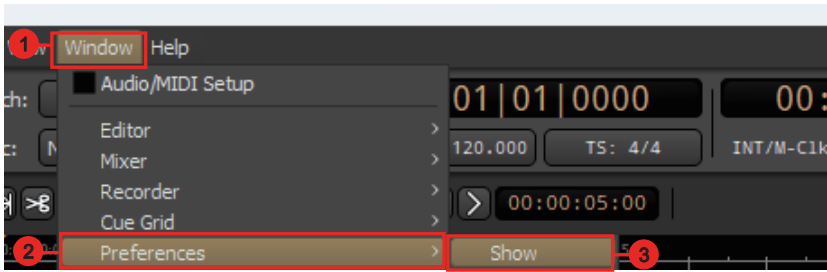
Logic Pro



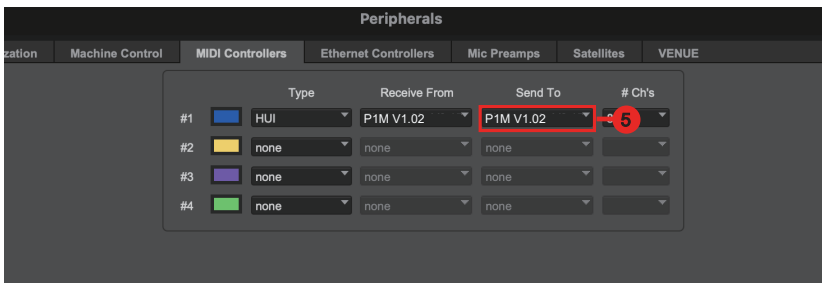
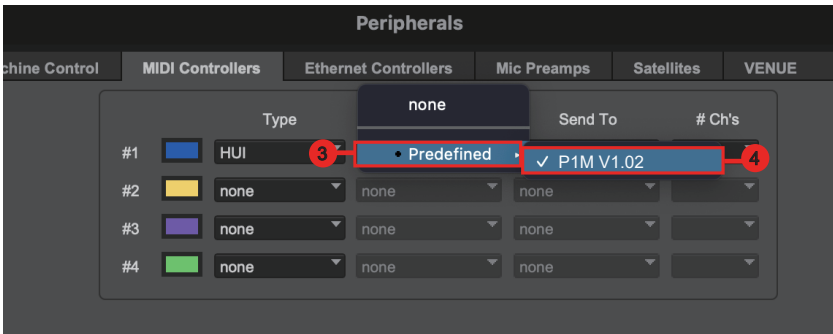
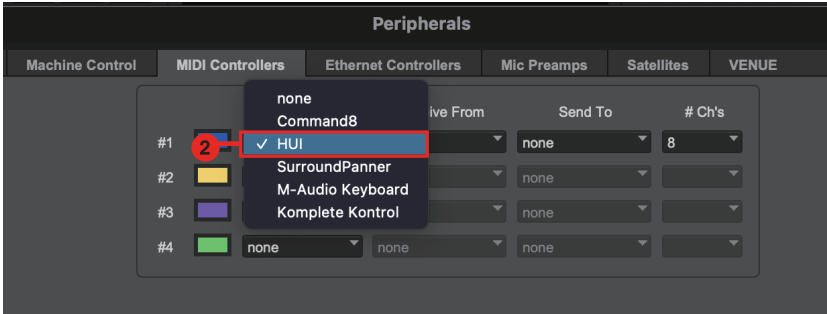
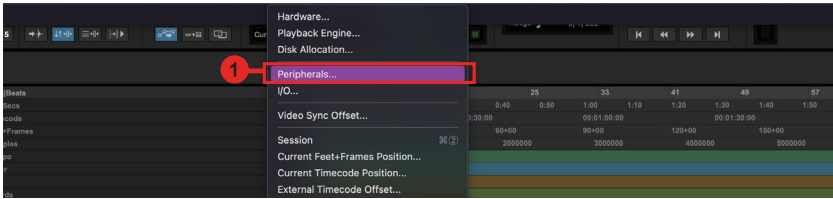
Luna



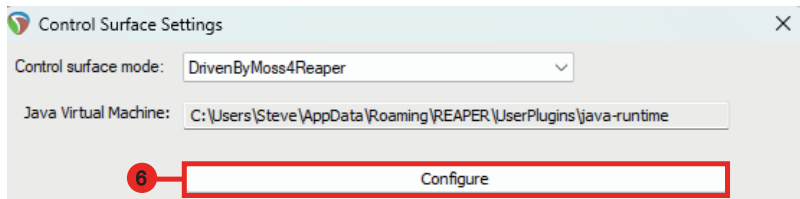
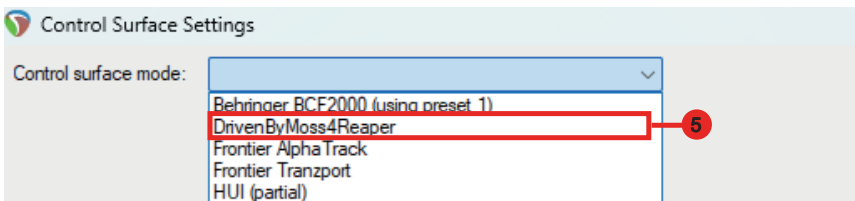
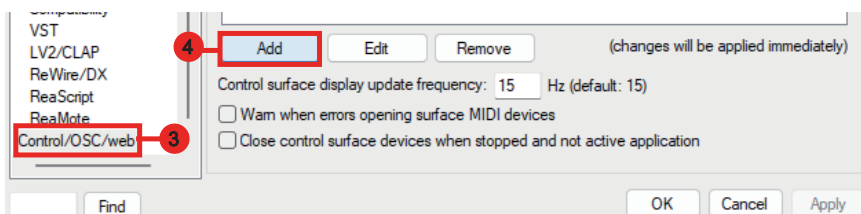
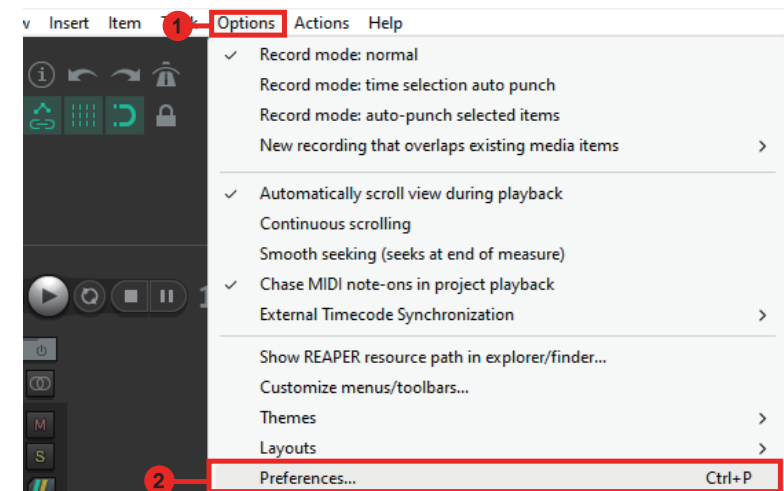
Mixbus 32C

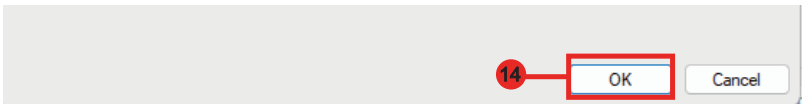
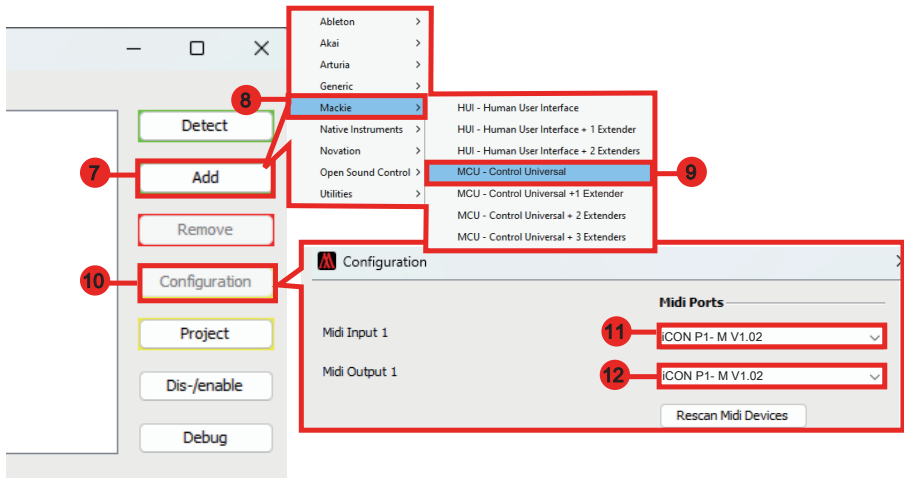


Pro Tools

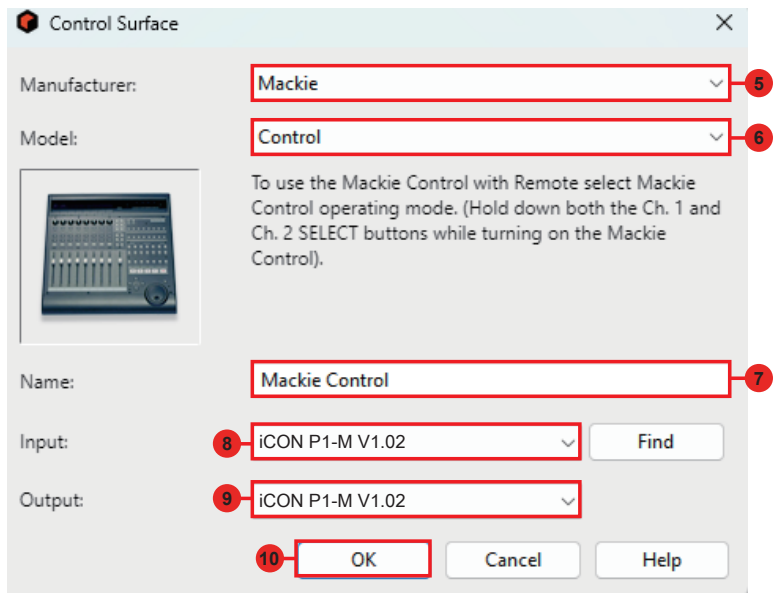
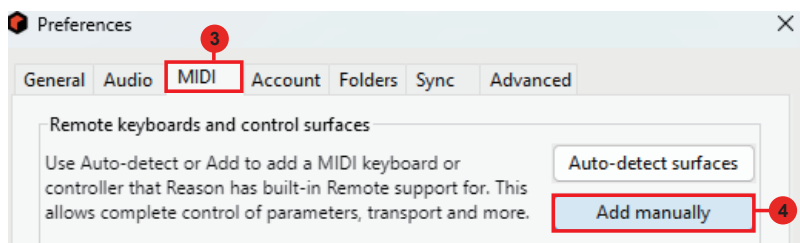
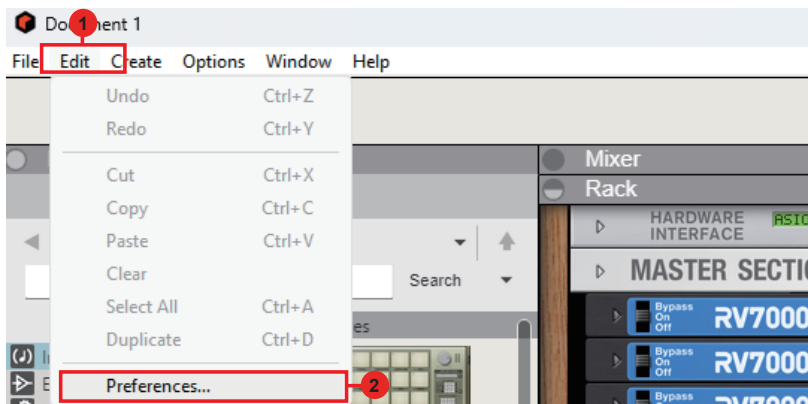


Reaper

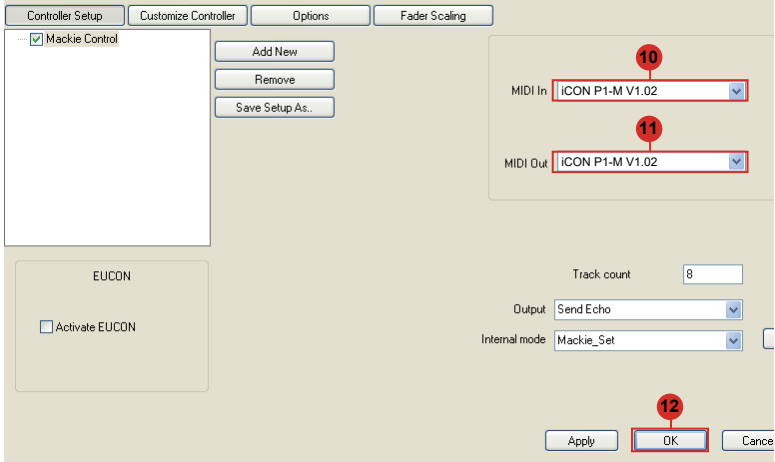
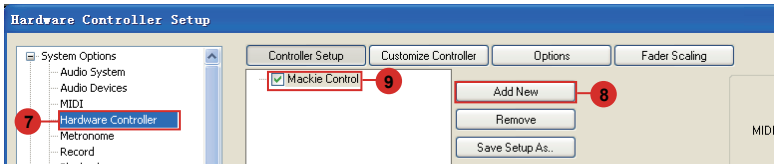
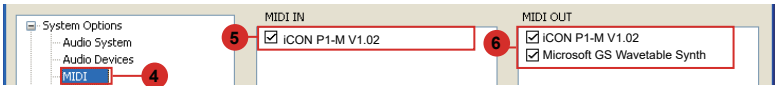
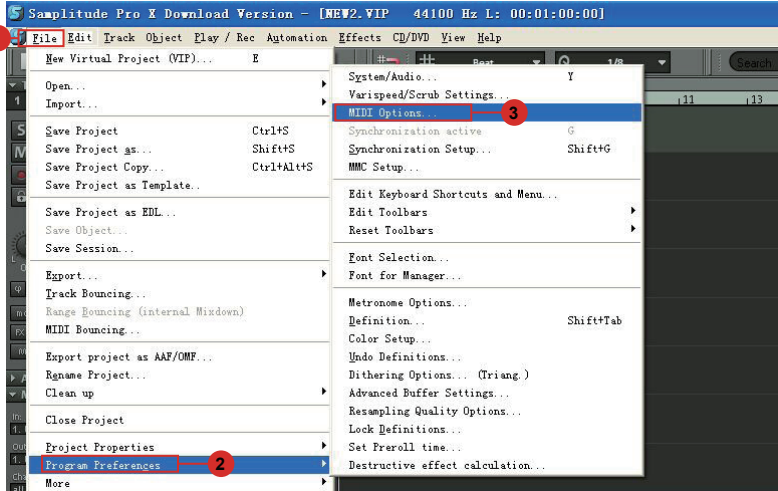




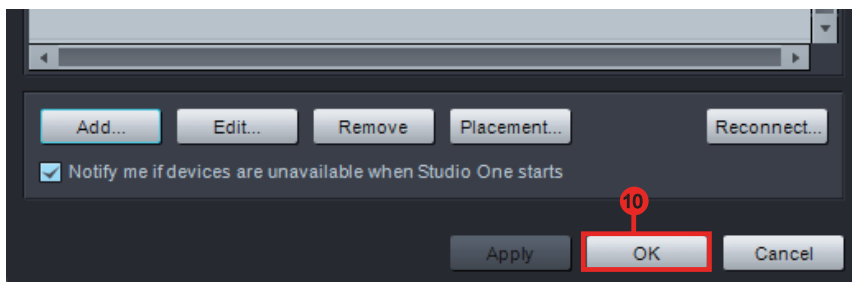
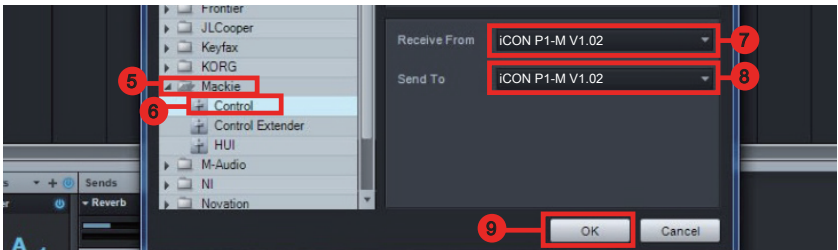
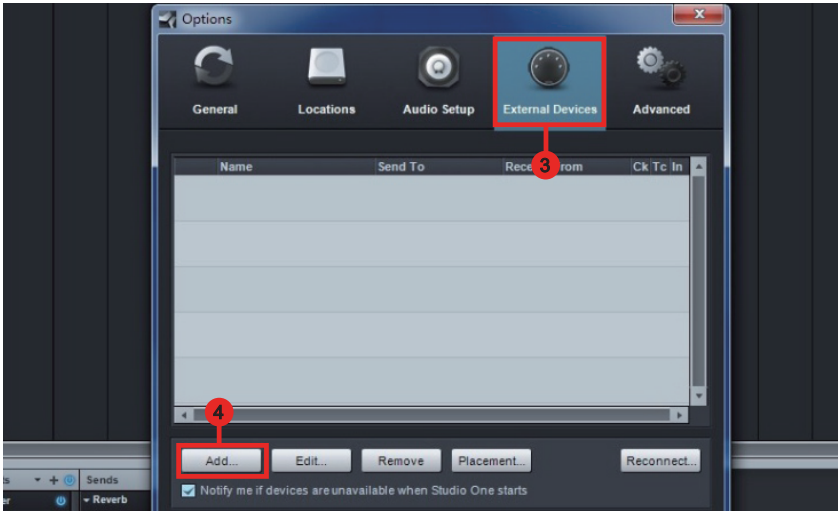
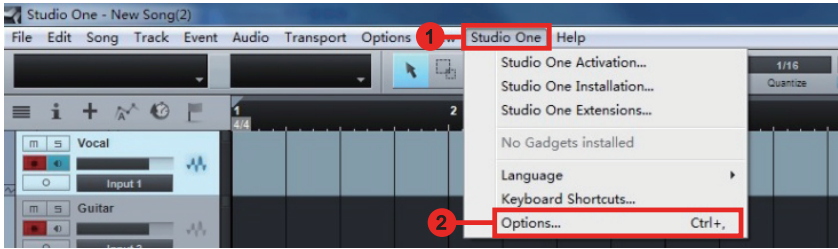
Reason



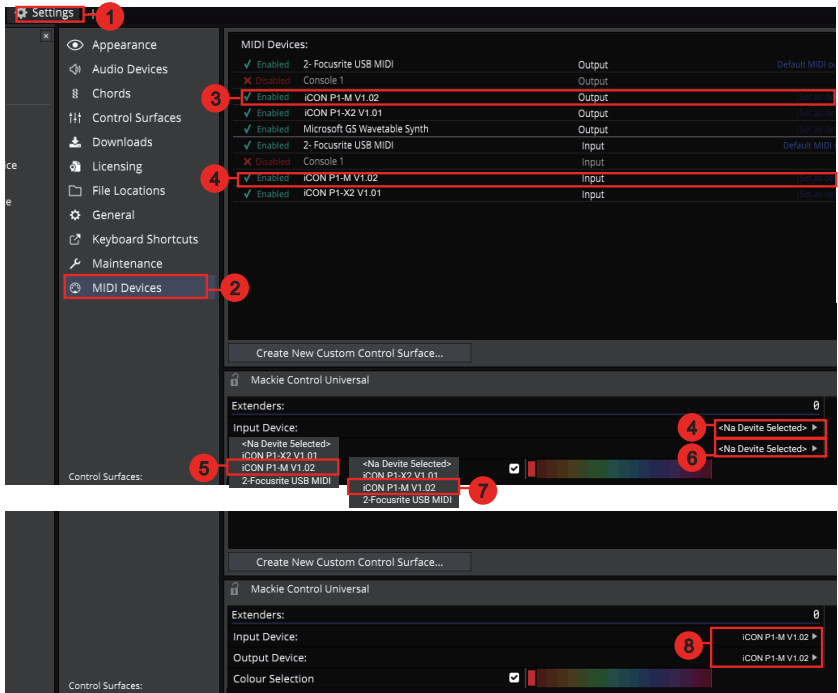
Samplitude



Studio One

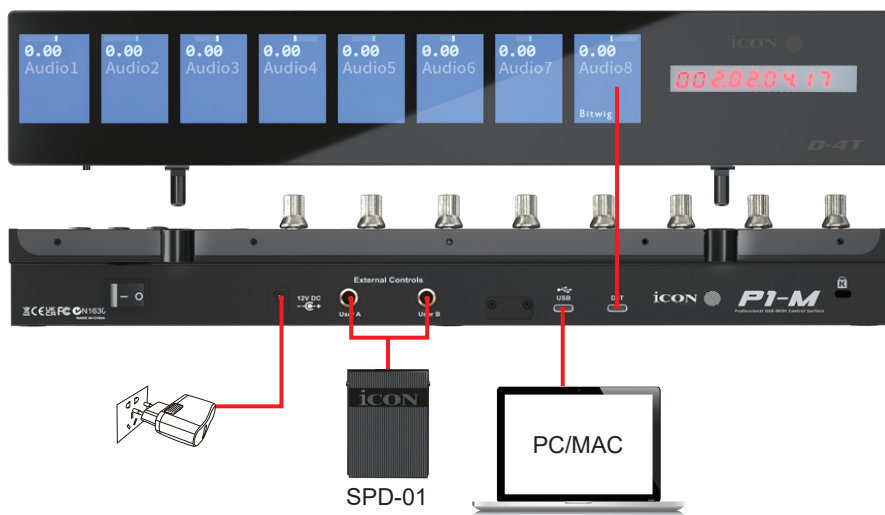


Tracktion Waveform

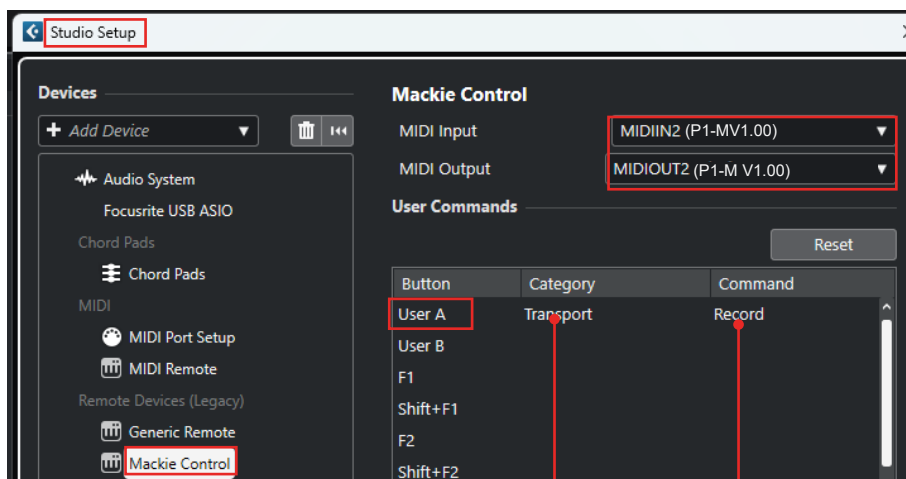


Conexiones de hardware

D4T



Configuración del Usuario A y Usuario B en Cubase (pedal de pie)



choose desired function from drop down lists

En la actualidad, solo unos pocos Daw admiten el uso de interruptores de pedal en controladores Daw como P1-M. Vea el Manual de usuario de Daw para ver si su Daw tiene esta función. Si es así, puede seleccionar un comando específico del Daw para programar el interruptor del pie. Por ejemplo, encienda y apague la función de "registro" (como se muestra en el ejemplo anterior).

Ampliando su sistema

Unidad de visualización D-4T



Las capacidades de visualización del P1-M se pueden ampliar con la unidad de visualización D-4T

- Extremadamente compacto y duradero
- Instalación extremadamente sencilla para el controlador DAW MIDI P1-M con accesorios magnéticos: ¡simplemente insértele!
- Gran pantalla 2 inch TFT que muestra el nombre del canal, los valores de control, la medición, etc. de cada canal
- Colores de canal mostrados en pantalla (dependiente de DAW); extremadamente útil cuando se trata de muchas pistas en un proyecto, es decir, guitarras=rojo, batería=azul, etc.
- Pantalla LED de 10 segmentos que muestra la posición temporal de su proyecto en formato SMPTE o Midi beat clock (bars:beats:ticks) format
- Ángulo de inclinación ajustable para diferentes posiciones de visualización
- Construcción robusta
- Accesorios magnéticos de "ranura"
- Conéctese a través del cable USB C ergonómico incluido
- Visualización clara y detallada
- Pantalla de "barra" inferior que muestra los modos de color de los canales DAW. Esto es útil si desea agrupar pistas de instrumentos según un color determinado (es decir, pistas de guitarra en violeta, pistas de batería en amarilla, etc.).*

* Sólo unos pocos DAW lo admiten por el momento.



El P1-M es ampliable, no sólo con la atractiva unidad de visualización D-4T, sino también con la unidad expansora P1-X.

Cada unidad consta de 8 atenuadores de 12 bits, 8 perillas codificadoras giratorias sin fin de acción suave y 4 botones por canal, incluidos rec, mute y solo.

El P1-X funciona perfectamente en conjunto con el P1-M y mejorará aún más su experiencia de grabación y mezcla. ¡Más faders significa más control práctico al alcance de tu mano!

Junto con un extensor recién instalado, ¿por qué no agregar también una unidad de visualización D4 para el P1-X que cuenta con una gran pantalla TFT de 2 pulgadas que muestra el nombre del canal, los colores del canal, los valores de control, etc. para cada canal?



Especificaciones

Connector:	To computer	USB C connector
Power supply:		12V/2. 5 A DC
Current consumption:		2. 0 A or less
Weight:		1.916 kg (4.23lb)
Dimensions:		405(L) x 204(W) x 61(H)mm
		15. 9”(L) x 8”(W) x 2. 4”(H)

Servicio

If your P1-M needs servicing, follow these instructions.

Si su "U Solo" necesita recibir servicio, siga las instrucciones a continuación:

Consulte nuestro centro de ayuda en línea, en <http://support.iconproaudio.com/hc/en-us>, para obtener información, conocimiento y descargas disponibles, tales como

1. Preguntas frecuentes
2. Descargar
3. Conocer más
4. Foro

Muy a menudo, encontrará soluciones en dichas páginas. Si no encuentra una solución, cree un ticket de ayuda en nuestro ACS (Auto Customer Support - Ayuda Automática al Usuario) en el vínculo que se encuentra a continuación. Nuestro soporte técnico lo asistirá tan pronto como sea posible.

Ingrese en <http://support.iconproaudio.com/hc/en-us> y regístrese para enviar una nota de consulta, o haga clic en "Submit a ticket" sin necesidad de registrarse.

Tan pronto como haya enviado su nota de consulta, nuestro equipo de asistencia lo ayudará a resolver el problema con su ICON ProAudio a la mayor brevedad posible

Para enviar a reparar productos defectuosos:

1. Asegúrese de que el problema no esté relacionado con un error de operación o dispositivos de un sistema externo.
2. Guarde este manual de propietario. Nosotros no lo necesitamos para reparar la unidad.
3. Embale la unidad en su embalaje original, inclusive la tarjeta y la caja. Esto es muy importante. Si perdió el embalaje, asegúrese de embalar la unidad de forma adecuada. ICON no se responsabiliza por daños ocasionados por embalaje que no sea de fábrica.
4. Envíe la unidad al centro de soporte técnico de ICON o a la oficina local de devolución autorizada. Vea nuestros centros de servicios y puntos de servicio al distribuidor en el vínculo que se encuentra a continuación:

Si se encuentra en North America

Envíe el producto a:

North America
Mixware, LLC – U.S. Distributor
3086 W. POST RD.
LAS VEGAS NV 89118
Tel.: (818) 578 4030
Contact: www.mixware.net/help

Si se encuentra en Hong Kong

Envíe el producto a:

ASIA OFFICE:
Unit F, 15/F., Fu Cheung Centre,
No. 5-7 Wong Chuk Yueng Street,
Fotan,
Sha Tin, N.T., Hong Kong.
Tel: (852) 2398 2286
Fax: (852) 2789 3947
Email: info.asia@icon-global.com

Si se encuentra en Europe

Envíe el producto a:

Sound Service
GmbH European
Headquarter Moriz-Seeler-Straße
3D-12489 Berlin
Telephone: +49 (0)30 707 130-0
Fax: +49 (0)30 707 130-189
E-Mail: info@sound-service.eu

5. For additional update information please visit our website at:
www.iconproaudio.com



天猫官方旗舰店



天猫店iconproaudio旗舰店

抖音号



抖音iCON艾肯

哔哩哔哩



B站iCONProAudio

微信公众号



微信号iCON-PRO

官方售后00



4006311312.114.qq.com

中国地区用户

Twitter



www.twitter.com/iconproaudio

Instagram



www.instagram.com/iconproaudio

Facebook



www.facebook.com/iconproaudio

Youtube



www.youtube.com/iconproaudio

Website



www.iconproaudio.com

Support



support.iconproaudio.com

Dashboard



iconproaudio.com/dashboard/

www.iconproaudio.com