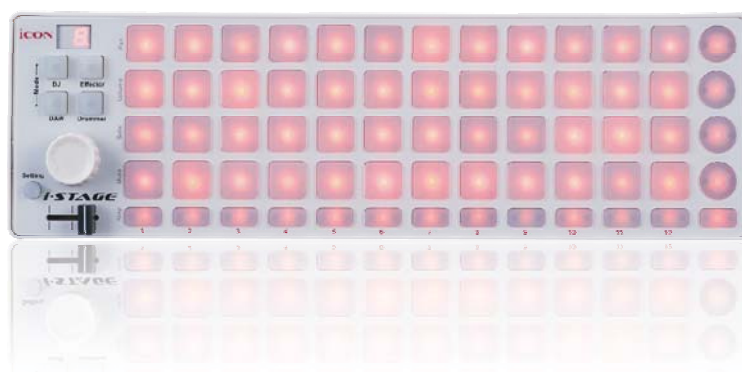


iCON

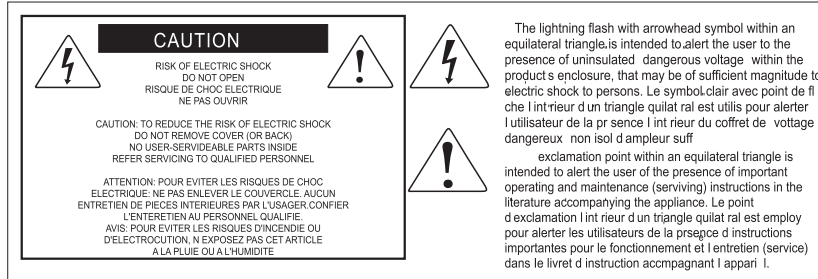
i-STAGE

Controlador de almohadillas de percusión
y de matriz MIDI USB sensible a la velocidad



Manual del usuario





PRECAUCION: Para reducir el riesgo de incendios o descargas, no permita que este aparato quede expuesto a la lluvia o la humedad. Para reducir el riesgo de descarga eléctrica, nunca quite la tapa ni el chasis. Dentro del aparato no hay piezas susceptibles de ser reparadas por el usuario. Dirija cualquier reparación al servicio técnico oficial. El símbolo del relámpago dentro del triángulo equilátero pretende advertir al usuario de la presencia de "voltajes peligrosos" no aislados dentro de la carcasa del producto, que pueden ser de la magnitud suficiente como para constituir un riesgo de descarga eléctrica a las personas. El símbolo de exclamación dentro del triángulo equilátero quiere advertirle de la existencia de importantes instrucciones de manejo y mantenimiento (reparaciones) en los documentos que se adjuntan con este aparato.

Instrucciones importantes de seguridad

1. Lea todo este manual de instrucciones antes de comenzar a usar la unidad.
2. Conserve estas instrucciones para cualquier consulta en el futuro.
3. Cumpla con todo lo indicado en las precauciones de seguridad.
4. Observe y siga todas las instrucciones del fabricante.
5. Nunca utilice este aparato cerca del agua o en lugares húmedos.
6. Limpie este aparato solo con un trapo suave y ligeramente humedecido.
7. No bloquee ninguna de las aberturas de ventilación. Instale este aparato de acuerdo a las instrucciones del fabricante.
8. No instale este aparato cerca de fuentes de calor como radiadores, calentadores, hornos u otros aparatos (incluyendo amplificadores) que produzcan calor.
9. No anule el sistema de seguridad del enchufe de tipo polarizado o con toma de tierra. Un enchufe polarizado tiene dos bornes, uno más ancho que el otro. Uno con toma de tierra tiene dos bornes normales y un tercero para la conexión a tierra. El borne ancho o el tercero se incluyen como medida de seguridad. Cuando el enchufe no encaje en su salida de corriente, llame a un electricista para que le cambie su salida anticuada.
10. Evite que el cable de corriente quede en una posición en la que pueda ser pisado o aplastado, especialmente en los enchufes, receptáculos y en el punto en el que salen de la unidad.
11. Desconecte de la corriente este aparato durante las tormentas eléctricas o cuando no lo vaya a usar durante un periodo de tiempo largo.
12. Dirija cualquier posible reparación solo al servicio técnico oficial. Deberá hacer que su aparato sea reparado cuando esté dañado de alguna forma, como si el cable de corriente o el enchufe están dañados, o si se han derramado líquidos o se ha introducido algún objeto dentro de la unidad, si esta ha quedado expuesta a la lluvia o la humedad, si no funciona normalmente o si ha caído al suelo.

Introducción	
Comprobación de los componentes suministrados.....	1
Características	2
Disposición del panel delantero	3-4
Disposición del panel lateral	4
Primeros pasos	
Conexión de su controlador iStage.....	5-6
Instalación del software iMap™ para Mac OS X	7
Instalación del software iMap™ para Windows	8-9
Asignar funciones MIDI con iMap™	10
Panel del software iMap™ iStage	10-11
Restaura los valores predeterminados de fábrica	11
Conexión de su iStage con otros controladores de la serie i en configuración Daisy Chain	12
Especificaciones	13
Servicio	14



Introducción

Gracias por haber adquirido el controlador DJ MIDI por USB iStage de ICON. Confiamos en que este producto le brindará años de vida útil satisfactoria. Sin embargo, si hay algo que no es de su total satisfacción, intentaremos por todos los medios solucionar el problema.

En estas páginas, encontrará una descripción detallada de las funciones de iStage, así como un recorrido guiado a través de sus paneles delantero y lateral, instrucciones paso a paso para su configuración y uso, y una lista completa de especificaciones.

También encontrará la tarjeta de garantía. No olvide completarla y enviarla por correo para poder recibir soporte técnico. Debe enviarla a: www.icon-global.com. De este modo, podremos enviarle información actualizada acerca de este y otros productos de ICON en el futuro. Tal como sucede con la mayoría de los dispositivos electrónicos, le recomendamos conservar el embalaje original. En el caso poco probable de que deba devolver el producto para que reciba servicio, se requerirá que lo envíe en el embalaje original (o un equivalente razonable).

Si cuenta con el cuidado y la circulación de aire adecuados, su iStage funcionará sin problemas por muchos años. Le recomendamos registrar su número de serie en el espacio a continuación para futura referencia.

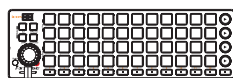
Por favor, escriba su número de serie aquí para futura referencia.

Adquirido en:

Fecha de compra:

Comprobación de los componentes suministrados

- Controlador MIDI por USB X1
- CD-ROM con controladores y Manual de usuario en formato PDF X1
- La Guía de inicio rápido (impresa) X1
- Cable USB X1



iStage



Software CD

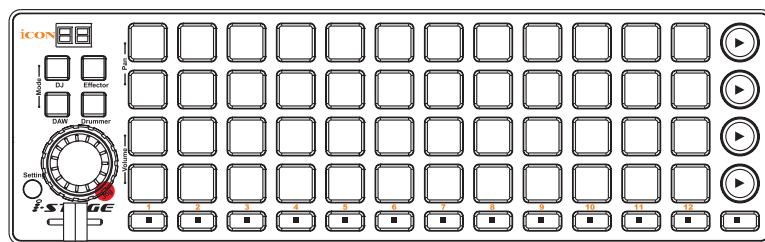


Quick Start Guide



USB2.0 Cable

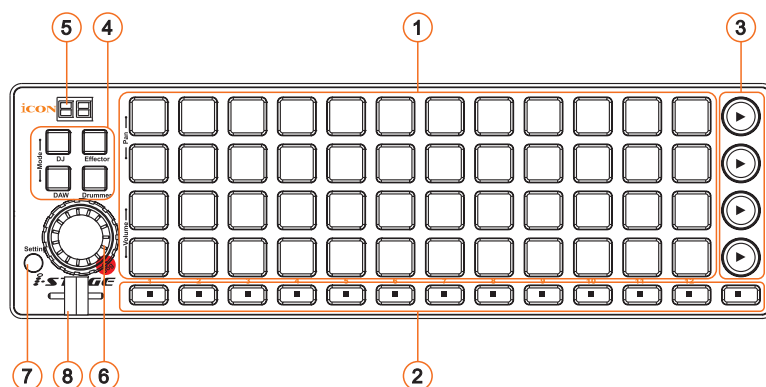
Características



iSTAGE

- 3 juegos de botones de control de matriz "4x4" con iluminación LED de fondo de dos colores
- 3 juegos de almohadillas de percusión sensibles de la velocidad "4x4"
- 17 botones con LED rojos
- Botones asignables para las funciones "Pan", "Volumen", "Solo" y "Silencio" en el modo DAW
- 4 modos diferentes que incluyen DJ/Effector/DAW y Drummer para aplicaciones diferentes
 - Modo DJ:** Botones de control en matriz de 12x4 con botones de "Parar" y "Reproducir"
 - Modo Effector:** Botones 12x4 asignables para el control de diferentes parámetros de efecto
 - Mod DAW:** 8 botones de canales para el control panorámico, de volumen, solo y de silencio; 16 botones para MMC y botones de función (Modo DAW con protocolo Mackie Control incorporado)
 - Modo Drummer:** 3 juegos de almohadillas de percusión 4x4 sensibles a la velocidad
- 2 visualizadores LED de segmentos
- 1 codificador para la rueda de avance para desplazamiento rápido y otros controles
- 1 atenuador asignable
- Software de mapeo midi iMap™ incluido para la reasignación del mapeo midi
- Extremadamente compacto y perfecta coincidencia con MacBook™
- Conformidad de clase con Windows XP Vista (32 bits), Windows 7 (32 bits y 64 bits) y Mac OS X
- Alimentado por bus USB
- Disponible en negro y blanco
- iCover - Está disponible una cubierta de aluminio en diferente color (opcional)
- Está disponible un servicio personalizado de grabación por láser para iCover para la compra en línea (opcional)

Disposición del panel delantero



① 3 juegos de botones “4x4” sensibles a la velocidad con iluminación de fondo de dos colores

Estos botones sensibles a la velocidad con iluminación de fondo de dos colores pueden usarse para diferentes propósitos, dependiendo de la selección de “Modo”, de la forma siguiente:

Modo DJ – botones de control en matriz de 12x4 para el control de video clips;

Modo Effector – botones en 12x4 para efectos de control definidos por el usuario en el plug-in/software;

Modo DAW – 8 canales de botones asignables para el control de las funciones panorámica, volumen, solo y silencio. 16 botones para MMC y botones de función. En el modo DAW, el protocolo “Mackie Control” está incorporado;

Modo Drummer – 3 juegos de almohadillas táctiles “4x4” de percusión sensibles a la velocidad con iluminación de fondo de dos colores.

② Botones de parada

Estos trece botones activan la “función de Parada” del software para cada canal correspondiente desde CH1 hasta CH12 con un canal “Maestro” al menos en el modo DJ.

③ Botones de reproducción

Estos cuatro botones de “Reproducción” activan la función “Reproducir” del software en el modo DJ.

④ Botones de Modo:

Hay 4 modos diferentes disponibles para su selección. Seleccione el modo que desee para aplicaciones diferentes.

Layout Frontblende

⑤ Visualizador

Muestra el mensaje de control del iStage.

⑥ Rueda de avance

Esta rueda de avance se usa para realizar selecciones, búsqueda rápida, desplazamiento y control compartido con botones.

Consejo: La rueda de avance es muy útil para ajustes finos o rápidos. Dependiendo del modo seleccionado la rueda de avance puede utilizarse para propósitos diferentes.

Modo DJ: Desplazar hacia arriba o hacia abajo los clips simultáneamente con su software.

Modo Effector: Cambio de un parámetro de efecto después de seleccionar un botón de efecto correspondiente.

Mod DAW: Ajuste del volumen o de la panorámica para diferentes canales presionando el botón correspondiente al “volumen” o “panorámica” del canal.

⑦ Configuración/Desplazamiento

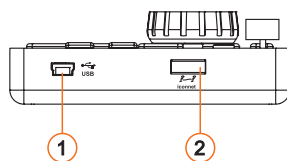
Presione este botón para establecer la cantidad de filas de clips que haya creado con su software. Presione el botón y gire la rueda de avance hasta que el visualizador muestre la misma cantidad que de la de filas de clips creados. *(Nota: Para esta configuración, asegúrese de estar en el modo “DJ”. Para activar el modo DJ, presione el botón “DJ” que está entre los botones de selección de modo).*

⑧ Atenuador

Este mando deslizante controla la atenuación cruzada en su software. Deslízelo para controlar la transición entre A y B.

iSTAGE

Disposición del panel lateral



① Puerto USB (Tipo B)

Funciona como un puerto MIDI para su computadora portátil (o de escritorio) y su software compatible. También sirve para alimentar su iStage.

② Puerto USB

Utilícelo para conectar como cadena de margaritas con la segunda unidad de iStage o cualquier controlador de la serie “i”, como iControls.

Primeros pasos

Conexión de su controlador iStage

① Conecte el iStage a su Mac o PC mediante el Puerto USB

Elija un Puerto USB de su computadora e inserte el extremo ancho (plano) del cable USB. Enchufe el conector pequeño del otro extremo en el iStage. Su computadora debe detectar automáticamente el nuevo hardware y notificarle que está listo para usar.

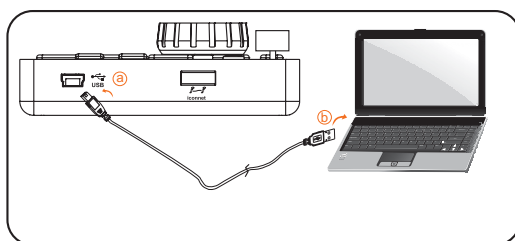


Diagrama 1



Diagrama 2

② Configure su software

Active el controlador ICON iStage en su software DAW o MIDI usando "configuración MIDI" o "dispositivos MIDI".

(Nota: Cada aplicación hace esto de manera ligeramente diferente, así que consulte el manual de usuario de su software para lo relativo a las configuraciones).

③ Selección del modo deseado

Seleccione el modo correcto de acuerdo con su aplicación. Puede usar los 4 modos para controlar diferentes funciones en la misma aplicación de software.

Por ejemplo: Uso del iStage en Ableton™ Live

Modo DJ: Controla los clips

Modo Effector: Controla los diferentes parámetros de efecto (asigne previamente a cada botón el parámetro de efecto que desee).

Mod DAW: Controla y ajusta las funciones pan, volumen, solo y silencio para cada pista de un total de hasta pistas.

Modo Drummer: Controla el "drum rack" del software

Primeros pasos

Conexión de su controlador iStage

④ Asigne los botones debidamente

Asigne los botones de acuerdo con su proyecto para cada modo.

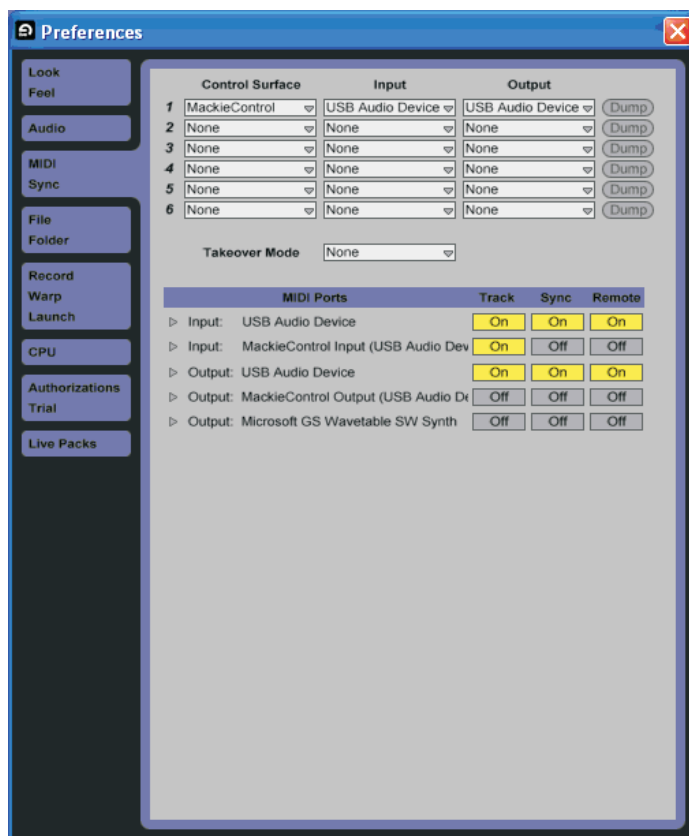
Modo DJ: (1) Establezca la cantidad de filas de clips. Presione el botón "Configuración" y gire la rueda de avance para establecer la cantidad de filas.

(2) Usando la function "Aprendizaje de MIDI", asigne cada botón para que coincida cada clip con toda su vista matricial.

Modo Effector: Asigne a cada botón su parámetro de efecto deseado.

Mod DAW: Active "Mackie Control" en la configuración del dispositivo MIDI (es decir, preferencias). Seleccione "USB Audio Device (2)" para entrada y salida. Active los puertos MIDI de la entrada y la salida del dispositivo de audio USB como se muestra en la imagen de abajo.

iSTAGE



Modo Drum: Cree "Drum Rack" en los efectos de audio. Use el software iMap proporcionado para mapear su nota de percusión.

Instalación del software iMap™ para Mac OS X

Siga los procedimientos a continuación paso a paso para instalar su software iMap™

- ① Encienda su Mac
- ② Inserte el CD de utilitarios en su unidad de CD-Rom y haga doble clic en el icono "iSeriesMap"

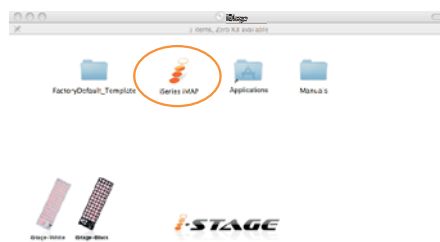


Diagrama 1

- ③ Emergerá la ventana "Selección de dispositivos" de iMap, haga clic en el botón del dispositivo correspondiente para iniciar el software iMap™

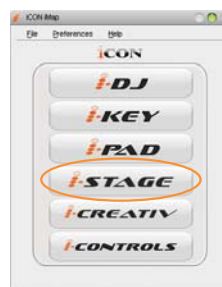


Diagrama 2

Instalación del software iMap™ para Windows

Siga los procedimientos a continuación paso a paso para instalar su software iMap™.

① **Encienda su PC**

② **Inserte el CD Utility en la unidad de CD-Rom**

Una vez que haya insertado el CD en la unidad de CD-Rom, aparecerá una pantalla de instalación tal como se muestra en el diagrama 1; haga clic en “Install” (Instalar). *(Nota: Si la pantalla de instalación no aparece de forma automática, vaya a la carpeta del CD y haga doble clic en “Setup” (Configuración))*



Diagrama 1

③ **Aparece el asistente de configuración**

Cuando aparece el asistente de configuración, haga clic en “Next” (Siguiente).



Diagrama 2

④ **Elija la ubicación de instalación**

Elija su ubicación de instalación preferida para iMap™ o use la ubicación predeterminada y haga clic en “Next” (Siguiente).

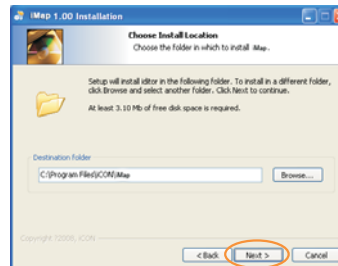


Diagrama 3

⑤ **Seleccione un acceso directo**

Seleccione la carpeta del menú de inicio en donde desea crear el acceso directo para iMap™. Después haga clic en “Next” (Siguiente).

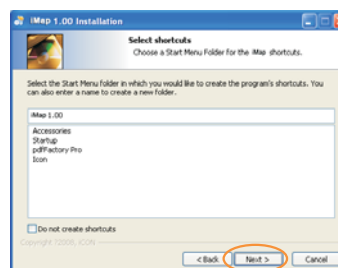


Diagrama 4

Instalación del software iMap™ para Windows

⑥ Crear un acceso directo en su escritorio

Desmarque la casilla si no quiere colocar un ícono de acceso directo para iMap™ en su escritorio; de lo contrario, haga clic en “Next” (Siguiente).

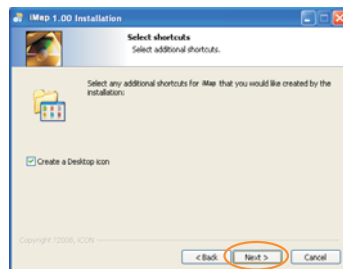


Diagrama 5

⑦ iMap™ comenzó a instalarse

Ya ha comenzado la instalación de iMap™; espere a que finalice. Después haga clic en “Finish” (Terminar).

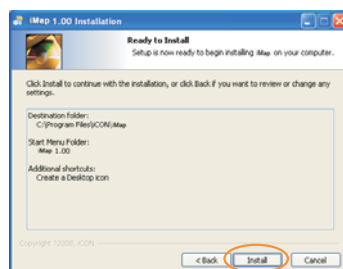


Diagrama 6

⑧ Instalación completada

Haga clic en “Finish” (Terminar) para completar la instalación del software iMap™.



Diagrama 7

Asignación de funciones MIDI con iMap™

Puede usar el iMap™ para asignar fácilmente la nota de percusión en su iStage. Inicie el software iMap™ y aparecerá una pantalla de selección de dispositivo como se muestra en el diagrama 1. A continuación haga clic en el botón “iStage”.

Nota: Debe activar el modo “Drum” para agregar la nota de percusión en cada almohadilla.

Nota: Si su iStage no está conectado a su computadora, aparecerá el mensaje “No hay dispositivos de entrada MIDI”. Conecte el iStage a su computadora con el cable USB suministrado.



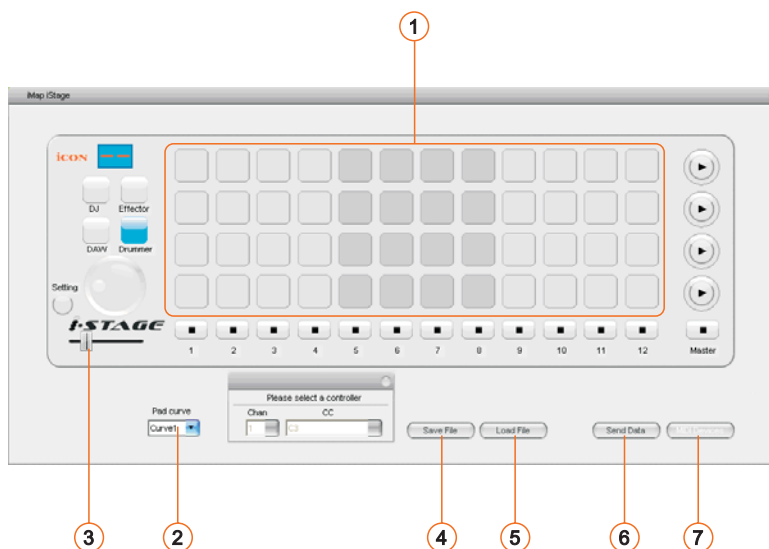
Diagrama 1



Diagrama 2

•STAGE

Panel del software iMap™ iStage



Panneau du logiciel iMap™ iStage

① Asigne el valor de nota a la almohadilla

Seleccione el valor de nota deseado en el menú desplegable de la almohadilla.

Nota: El canal MIDI se asigna al Canal 10 para la almohadilla de percusión en el modo Drum.

② Seleccione la curva de la almohadilla

Seleccione su curva deseada para la almohadilla desde la curva 1 hasta la 4 en el menú desplegable.

③ Asigne los canales MIDI y el número CC al atenuador cruzado

Seleccione su canal MIDI deseado desde el 1 al 16 y el número CC para el atenuador.

④ Botón “Save file” (Guardar archivo)

Haga clic en este botón para guardar sus ajustes actuales para el iStage. El archivo es un archivo “.icon”.

⑤ Botón “Load file” (Cargar archivo)

Haga clic en este botón para cargar un archivo de ajustes “.icon” previamente guardado para su iStage.

⑥ Botón “Send Data” (Enviar datos)

Haga clic en este botón para cargar los ajustes del software iMap™ en su iStage mediante la conexión USB.

(Nota: Debe tener conectado el iStage a su Mac/PC; de lo contrario, no se podrán cargar los ajustes).

⑦ Botón “MIDI Devices” (Dispositivos MIDI)

Haga clic en este botón y aparecerá una ventana de selección de dispositivos MIDI, tal como se muestra en el diagrama 1. Seleccione “ICON iStage” como dispositivo de salida MIDI.

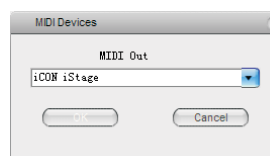


Diagrama 1

Restaurar los valores predeterminados de fábrica

To restore your iStage settings to factory default. Simply import the “Factory Default” setting file into your iStage with iMap software. The “Factory Default” setting file is stored at the provided CD.

Daisy Chain con iStage o cualesquiera otros controladores de la serie i

Puede configurar en Daisy Chain controladores de la serie i incluyendo el iStage. Como el controlador de la serie i es alimentado por bus USB la estabilidad depende de la demanda de potencia total de la cadena. Visite nuestro sitio Web para ver recomendaciones relacionadas con la secuencia "daisy chain" para diferentes controladores de la serie i.

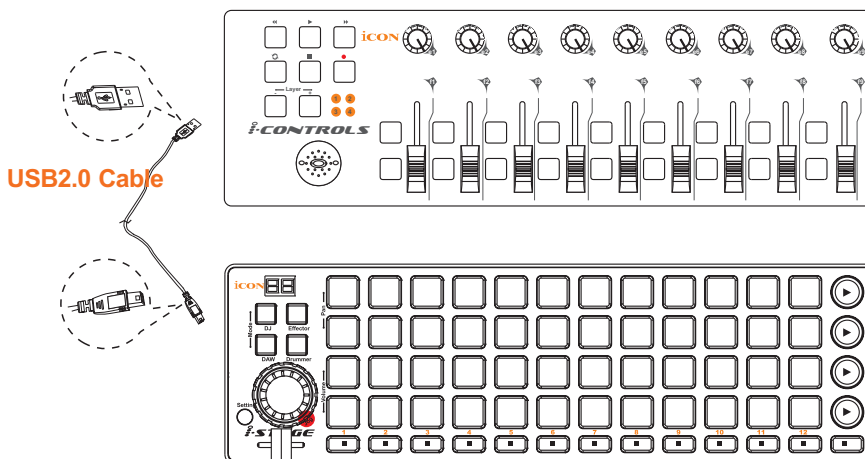
- ① **Conecte la primera unidad de controlador de la serie i a su computadora a través del puerto USB**

Elija un Puerto USB de su computadora e inserte el extremo ancho (plano) del cable USB y el otro extremo pequeño (USB pack tipo B) al controlador de la serie i.

- ② **Conecte el controlador de la serie i siguiente**

Inserte el extremo ancho (plano) del cable USB al segundo puerto USB del primer controlador de la serie i y el otro extremo pequeño (USB pack tipo B) al puerto USB del segundo controlador de la serie i.

Nota: Debido a la limitación de alimentación a través de los puertos USB, no es posible conectar en esta configuración dos unidades iStage. Para ver recomendaciones relacionadas con la secuencia "daisy chain" para diferentes controladores de la serie i, visite el sitio Web de ICON en el enlace siguiente: www.icon-global.com



Especificaciones

Conector: A la computadoraConector USB (tipo B mini)

Al controlador serie "i"Conector USB (tipo estándar)

Fuente de alimentación: Alimentación desde el bus USB

Consumo actual: 100 mA o menos

Peso: 0,89 kg (1,96 libras)

Dimensiones: 325mm (largo) X 99mm (ancho) X 20mm (alto)
32,46 cm (12,78") (largo) X 9,60 cm (3,78")
(ancho) X 2,00 cm (0,75") (alto)

Servicio

Si su iStage necesita recibir servicio, siga las instrucciones a continuación:

1. Asegúrese de que el problema no esté relacionado con un error de operación o dispositivos de un sistema externo.
2. Guarde este manual de propietario. Nosotros no lo necesitamos para reparar la unidad.
3. Embale la unidad en su embalaje original, inclusive la tarjeta y la caja. Esto es muy importante. Si perdió el embalaje, asegúrese de embalar la unidad de forma adecuada. ICON no se responsabiliza por daños ocasionados por embalaje que no sea de fábrica.
4. Envíe la unidad al centro de soporte técnico de ICON o a la oficina local de devolución autorizada.

OFICINA EN LOS EE.UU.:

ICON Digital Corp.

2222 Pleasant View Road Suite #1

Middleton, WI 53562 EE.UU.

OFICINA DE ASIA:

ICON (Asia) Corp.

Unit 807-810, 8/F., Sunley Centre,

No. 9 Wing Yin Street, Kwai Chung, NT.,

Hong Kong.

5. Para obtener información actualizada adicional, visite nuestro sitio web:
www.icon-global.com





A decorative graphic consisting of a grid of dots. The dots are arranged in a roughly rectangular shape, with some dots missing to create a pattern. The dots are black and vary in size, with some being larger than others.

iCON®

www.icon-global.com

info@icon-global.com

A decorative graphic consisting of a grid of dots. The dots are arranged in a roughly rectangular shape, with some dots missing to create a pattern. The dots are black and vary in size, with some being larger than others.