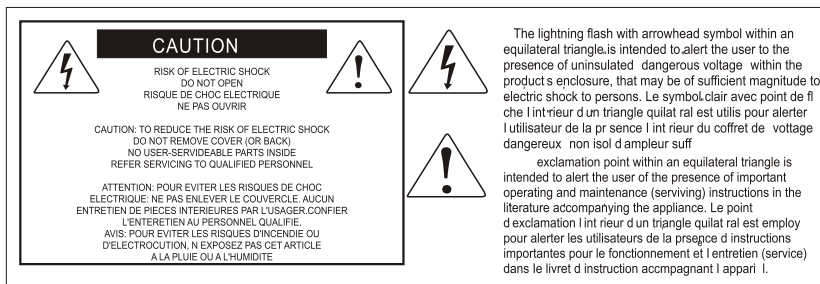


UtrackSatellite Pro

o o o o o o o o o o o o o o o o
USB2.0 High Speed Audio Interface

1 Mic-In / 1 Guitar-In, 2-Out Professional vocal
recording USB Interface





ATTENTION: Pour éviter tout risque d'électrocution ou d'incendie, ne pas exposer cet appareil à la pluie ou à l'humidité. Pour éviter tout risque d'électrocution, ne pas ôter le couvercle ou le dos du boîtier. Cet appareil ne contient aucune pièce remplaçable par l'utilisateur. Confiez toutes les réparations à un personnel qualifié. Le signe avec un éclair dans un triangle prévient l'utilisateur de la présence d'une tension dangereuse et non isolée dans l'appareil. Cette tension constitue un risque d'électrocution. Le signe avec un point d'exclamation dans un triangle prévient l'utilisateur d'instructions importantes relatives à l'utilisation et à la maintenance du produit.

Consignes de sécurité importantes

1. Veuillez lire toutes les instructions avant d'utiliser l'appareil.
2. Conserver ces instructions pour toute lecture ultérieure.
3. Lisez avec attention toutes les consignes de sécurité.
4. Suivez les instructions du fabricant.
5. Ne pas utiliser cet appareil près d'une source liquide ou dans un lieu humide.
6. Nettoyez l'appareil uniquement avec un tissu humide.
7. Veillez à ne pas obstruer les fentes prévues pour la ventilation de l'appareil. Installez l'appareil selon les instructions du fabricant.
8. Ne pas installer près d'une source de chaleur (radiateurs, etc.) ou de tout équipement susceptible de générer de la chaleur (amplificateurs de puissance par exemple).
9. Ne pas retirer la terre du cordon secteur ou de la prise murale. Les fiches canadiennes avec polarisation (avec une lame plus large) ne doivent pas être modifiées. Si votre prise murale ne correspond pas au modèle fourni, consultez votre électricien.
10. Protégez le cordon secteur contre tous les dommages possibles (pincement, tension, torsion, etc.). Veillez à ce que le cordon secteur soit libre, en particulier à sa sortie du boîtier.
11. Déconnectez l'appareil du secteur en présence d'orage ou lors de périodes d'inutilisation prolongées.
12. Consultez un service de réparation qualifié pour tout dysfonctionnement (dommage sur le cordon secteur, baisse de performances, exposition à la pluie, projection liquide dans l'appareil, introduction d'un objet dans le boîtier, etc.).

Contenu

- Introductions4
- Contenu du coffret4
- Caractéristiques.....5
- Panneau avant6
- Panneau arrière.....7
- Installation du pilote pour Mac.....8
- Panneau de commande du logiciel 10
- Installation du pilote pour Windows..... 11
- Panneau de commande du logiciel 14
- Connexions matériel..... 18
- Minimum System Requirements..... 19
- Spécifications20
- Entretien et réparations21

Introductions

Nous vous remercions pour l'achat interfaces d'enregistrement audio USB de la série UtrackSatellite Pro d'ICON Nous pensons sincèrement que ce produit vous comblera pendant des années mais, si quelque chose ne vous convient pas, nous y nous efforcerons d'y remédier.

Au fil de ces pages vous découvrirez une description détaillée des caractéristiques du interfaces d'enregistrement audio USB de la série UtrackSatellite Pro mais aussi une visite guidée de ses panneaux avant et arrière, des instructions de configuration et d'utilisation étape par étape ainsi que toutes les spécifications.

Vous trouverez également une carte de garantie ; n'oubliez pas de la remplir et de l'envoyer afin de pouvoir être aidé en ligne sur le lien : www.icon-global.com, nous pouvons ainsi vous communiquer des informations mises à jour concernant ces produits mais aussi sur d'autres produits ICON. Comme pour la plupart des appareils électroniques, nous vous conseillons de conserver l'emballage original. Dans le cas très improbable ou vous deviez renvoyer ce produit, nous réclamerions l'emballage original (ou un équivalent raisonnable).

Grâce à des soins appropriés et à une circulation d'air correcte, votre interfaces d'enregistrement audio USB de la série UtrackSatellite Pro fonctionnera sans problème pendant des années. Nous vous conseillons d'enregistrer votre numéro de série dans l'espace ci-dessous à titre de référence future.

Veuillez écrire ici votre numéro de série pour future référence.

Acheté à :

Date de l'achat :

Contenu du coffret

- Interface d'enregistrement USB UtrackSatellite Pro
- Le présent guide d'utilisation
- CD des pilotes

Manuel utilisateur et guide de démarrage rapide électronique en plusieurs langues (pdf)

- Câble USB

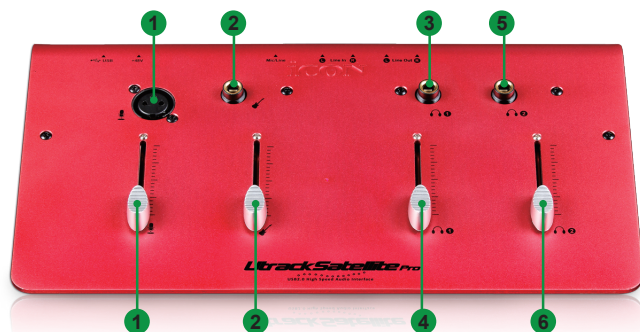
Caractéristiques



L'interface d'enregistrement USB UtrackSatellite Pro d'ICON offre un module d'entrée et sortie audio avec une connectivité USB. Caractéristiques principales :

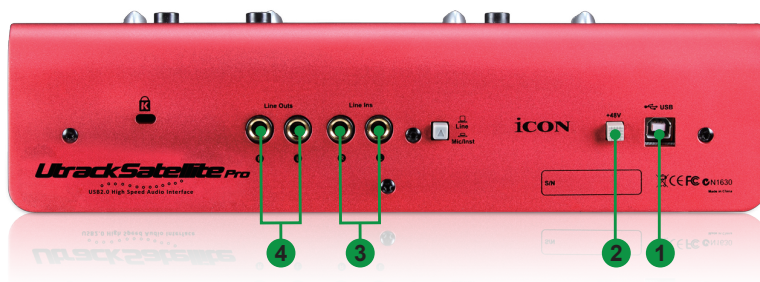
- 1 entrée microphone/1 entrée guitare 24 bits 96/192KHz, 2 sorties d'interface d'enregistrement USB
- 2 lignes d'entrée analogiques sur jacks TRS 1/4"
- 2x2 entrées /sorties analogiques de niveau ligne bidirectionnel simultané pour l'enregistrement et la lecture
- Préampli micro ICON innovant avec curseur de contrôle de gain de 60 mm et commutateur d'alimentation fantôme
- Préampli guitare ICON innovant avec curseur de contrôle de gain de 60 mm
- 2 sorties analogiques TRS 1/4"
- 2 sorties casque avec source assignable et curseur de contrôle de volume de 60mm
- Routage flexible des canaux via le panneau de commande du logiciel
- USB 2.0 haute vitesse et USB alimenté par bus
- Supporte DirectSound, WDM et ASIO2.0
- Compatible avec Mac OS (Intel-Mac), Windows XP, Vista (32-bit/64-bit) et Windows 7 (32-bit/64-bit)
- Bidirectionnel simultané pour l'enregistrement et la lecture
- Bo tier aluminium et métal solide avec port de verrouillage Kensington

Panneau avant



- 1. Entrée Micro et curseur de contrôle de gain de 60 mm**
C'est une entrée Micro haut-niveau symétrique pour microphone à condensateur/dynamique avec curseur de contrôle de gain de 60 mm.
- 2. Entrée HI-Z et curseur de contrôle de gain de 60 mm**
C'est une entrée d'impédance élevée pour guitare/basse équipée d'un curseur de contrôle de gain de 60 mm.
- 3. Sortie Moniteur HP 1**
Ce jack de sortie accueille un connecteur casque stéréo TRS standard de 1/4".
- 4. Curseur de contrôle de volume pour moniteur HP 1**
Ce curseur de 60 mm contrôle le niveau de sortie du moniteur HP 1.
- 5. Sortie Moniteur HP 2**
Ce jack de sortie accueille un connecteur casque stéréo TRS standard de 1/4".
- 6. Curseur de contrôle de volume pour moniteur HP 2**
Ce curseur de 60 mm contrôle le niveau de sortie du moniteur HP 2.

Panneau arrière



1. Port USB 2.0

À y brancher le câble USB fourni pour se connecter au port USB d'un Mac/PC. Votre Mac/PC doit être équipé d'un port USB 2.0 pour qu'il puisse supporter la haute vitesse du UtrackSatellite Pro.

2. Interrupteur d'alimentation phantom 48V

Appuyez dessus pour alimenter l'entrée XLR associée en +48V phantom. Ce circuit d'alimentation phantom est adapté à tous les microphones à condensateur.

3. Entrées haut-niveau L/R

Ce sont des entrées asymétriques analogiques sur des connecteurs TS 1/4" standard à -10 dBu de haut-niveau.

4. Sorties haut-niveau L/R

Ce sont des sorties asymétriques analogiques sur des connecteurs TS 1/4" standard à +6dBu de haut-niveau.

Installation du pilote pour Mac

Suivez les procédures ci-après pas à pas pour installer l'interface d'enregistrement USB de la gamme UtrackSatellite Pro et ses pilotes.

1. Allumez votre Mac.

Remarque: Ne connectez pas encore votre interface audio numérique de la gamme UtrackSatellite Pro à votre Mac

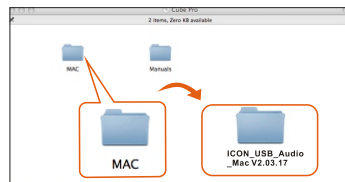


Figure 1

2. Insérez le CD des pilotes fourni dans le lecteur CD-ROM.

Une fois vous aurez inséré le CD des pilotes fourni dans votre CD-Rom, une fenêtre contextuelle doit apparaître comme illustré à la figure 2, cliquez alors sur le dossier "Mac" pour ouvrir la liste des fichiers d'installation. Cliquez sur "ICON_UtrackSatellite Pro.mpkg"

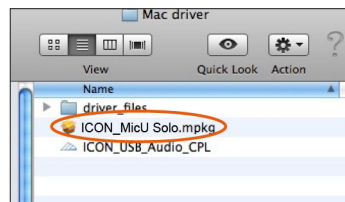


Figure 2

3. L'écran de bienvenue apparaît

Choisissez "Continue" lorsque vous voyez l'écran de bienvenue comme illustré à la figure 3

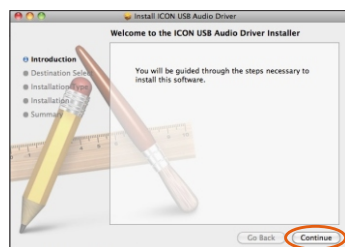


Figure 3

4. Définir l'emplacement de l'installation

Cliquez sur le bouton "Change install location" (Changer l'emplacement de l'installation) pour définir un emplacement de l'installation de votre choix; autrement cliquez sur le bouton "Install".

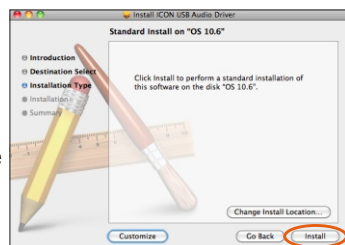


Figure 4

5. Démarrage de l'installation

L'installation du pilote a commencé; veuillez patienter jusqu'à ce que l'opération soit terminée.

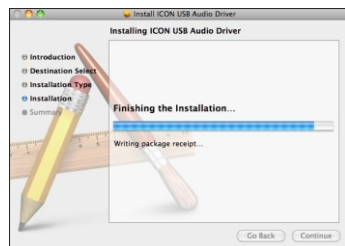


Figure 5

6. Installation terminée

L'installation du pilote s'est terminée avec succès. Cliquez sur le bouton "Close" (fermer).

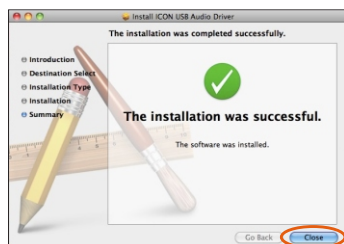


Figure 6

7. Copier le logo du panneau de commande du logiciel sur le bureau

Ouvrez le précédent dossier "Mac". Copiez le logo "UtrackSatellite Pro" du panneau de commande du logiciel et collez-le sur le bureau.

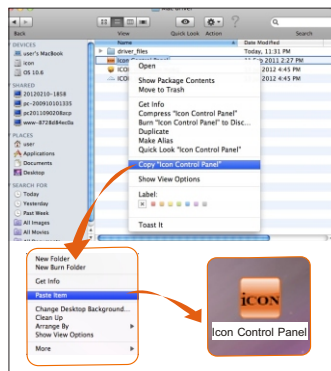


Figure 7

8. Lancer le logiciel à l'aide du panneau de commande

Cliquez sur le logo du panneau de commande du logiciel que vous venez de copier sur le bureau pour lancer le logiciel.

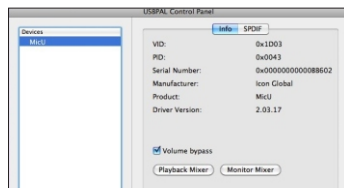


Figure 8

9. Configuration de l'audio MIDI

Ouvrez la fenêtre "Audio MIDI setup" (Configuration de l'audio MIDI) et vérifiez que l'appareil UtrackSatellite Pro a été configuré correctement comme illustré à la figure 9. Si l'appareil UtrackSatellite Pro n'apparaît pas dans la Configuration système, cela signifie que le pilote n'a pas été installé correctement, répétez la procédure "Installation du pilote".

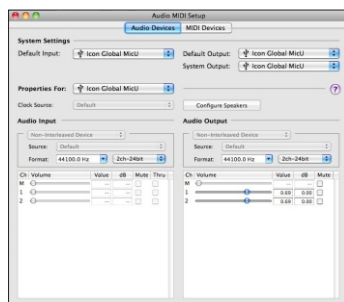


Figure 9

Panneau de commande du logiciel

Les mixers "Playback" (lecture) et "Monitor" (contrôle) fonctionnent comme un matrix mixer. Activez et réglez l'entrée ou la sortie correspondante au niveau canal. Ils sont très utiles et rendent vos entrées et sorties très flexibles. Vous diriger toute entrée vers toute sortie.

Lecture mixer

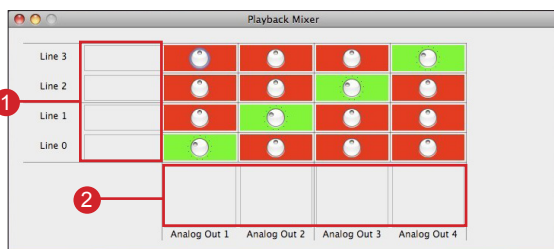


Figure 10

1. Contrôle des niveaux de sortie logiciel

Contrôle de niveau de sortie canal 1 et 2

Montrant le niveau d'entrée pour le canal d'entrée logiciel

2. Contrôle des niveaux de sortie logiciel

Contrôle de niveau de sortie canal 1 et 2

Montrant le niveau de sortie pour le canal d'entrée matériel.

Contrôle du mixer

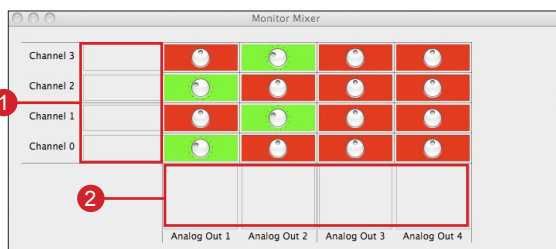


Figure 11

1. Contrôle des niveaux d'entrée matériel

Contrôle de niveau d'entrée canal 1 et 2

Montrant le niveau d'entrée pour le canal d'entrée matériel.

2. Contrôle des niveaux de sortie logiciel

Contrôle de niveau de sortie canal 1 et 2

Montrant le niveau de sortie pour le canal d'entrée matériel.

Installation du pilote pour Windows

Suivez les procédures ci-après pas à pas pour installer l'interface d'enregistrement USB de la gamme UtrackSatellite Pro et ses pilotes.

1. Allumez l'ordinateur.

Remarque: Ne connectez pas encore votre interface audio numérique de la gamme UtrackSatellite Pro à votre ordinateur

2. Insérez le CD des pilotes fourni dans le lecteur CD-ROM.

Une fois vous aurez inséré le CD des pilotes fourni dans votre CD-Rom, une fenêtre d'installation doit apparaître comme illustré à la figure 12, cliquez alors sur le dossier "Windows Driver" pour l'installation du pilote.

Remarque: La fenêtre d'installation n'apparaît pas forcément de façon automatique. Allez au dossier CD et double cliquez sur "Setup" (configuration)

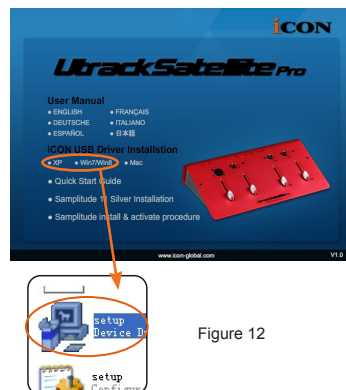


Figure 12

3. L'assistant d'installation apparaît

Choisissez "Next" (suivant) lorsque vous voyez l'écran de bienvenue comme illustré à la figure 13

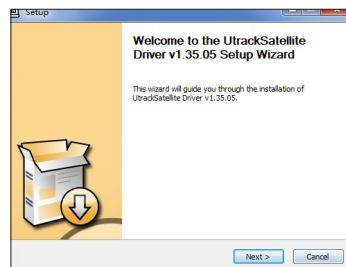


Figure 13

4. Contrat de licence

Cochez la case "I accept the terms in the License Agreement" 'J'accepte les conditions du Contrat de licence) et cliquez sur "Next" (suivant).

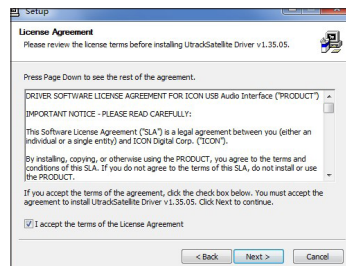


Figure 14

5. Confirmer l'installation du pilote

Un écran de confirmation de Confirmer l'installation du pilote apparaît, cliquez sur "Next" (suivant).

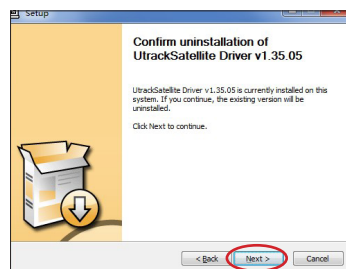


Figure 15

6. Installation du pilote

Choisissez un emplacement pour le pilote et cliquez sur "Next" (suivant) comme illustré à la figure 16.

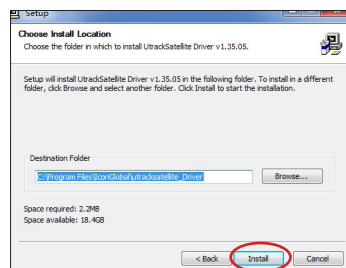


Figure 16

7. Démarrage de l'installation

L'installation du pilote a commencé. L'opération peut prendre un certain temps qui dépend des performances de l'ordinateur; veuillez patienter jusqu'à ce que l'opération soit terminée.

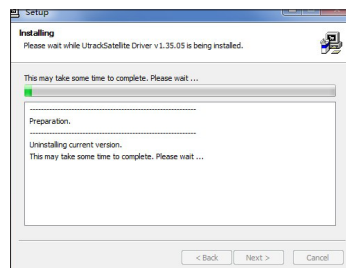


Figure 17

8. Fenêtre d'installation du logiciel

Une fenêtre telle qu'illustrée à la figure 18 doit apparaître. Choisissez "Install this driver software anyway" (Installez ce pilote quand même)

Remarque: Bien que ce message apparaisse, le pilote de la gamme UtrackSatellite Pro a été testé et vérifié qu'il supporte Windows XP, Vista, Windows 7 & Windows 8



Figure 18

9. Installation terminée

Une fenêtre telle qu'illustrée à la figure 19 doit apparaître. Sélectionnez "Next" (suivant).

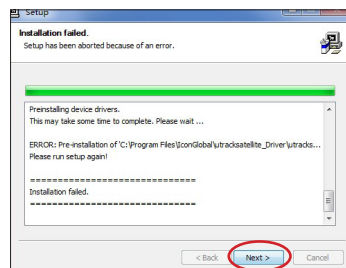


Figure 19

10. Connecter l'interface audio numérique de la gamme UtrackSatellite Pro

Connectez à présent l'interface audio numérique de la gamme UtrackSatellite Pro au port USB de l'ordinateur et cliquez sur "Finish" (terminer).

Remarque: L'interface audio numérique de la gamme UtrackSatellite Pro ne supporte que USB 2.0. Votre ordinateur doit être équipé d'un port USB 2.0.

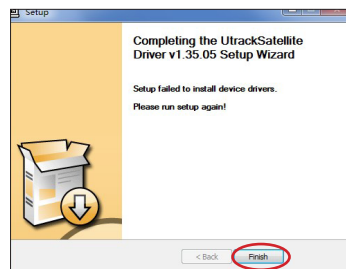


Figure 20

11. Installation du pilote de l'appareil

Le pilote UtrackSatellite Pro est en cours d'installation

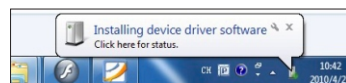


Figure 21

12. L'installation du pilote s'est terminée

L'installation du pilote de UtrackSatellite Pro s'est terminée et l'appareil est prêt à l'emploi.

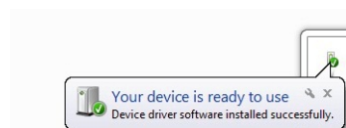


Figure 22

13. Lancer le logiciel à l'aide du panneau de commande

Vous pouvez cliquer sur le logo UtrackSatellite Pro dans la barre de tâches système pour lancer le panneau de commande du logiciel (Page 14).

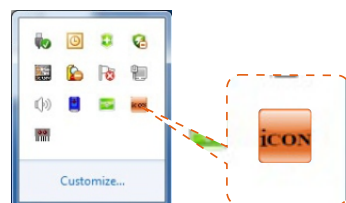


Figure 23

Panneau de commande du logiciel

1. Panneau de commande du logiciel

Réglage du taux d'échantillonnage Sélectionnez le taux d'échantillonnage entre 44,1kHz et 192kHz de la fenêtre déroulante comme illustré à la figure 24. Cliquez sur "Apply" (appliquer) pour fixer la valeur.

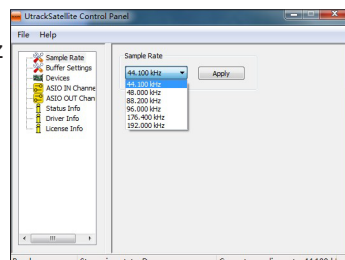


Figure 24

2. Réglage de la taille du tampon

Vous pouvez sélectionner la taille du tampon pour le "Streaming" et "ASIO". Cliquez sur "Apply"

Remarque: Si un son se fait entendre, vous devez augmenter la taille du tampon. Si après avoir augmenté la taille du tampon vous entendez toujours un son, cela signifie que les performances de l'ordinateur sont incapables de supporter le réglage. (L'interface audio numérique de la gamme UtrackSatellite Pro n'est pas en cause)

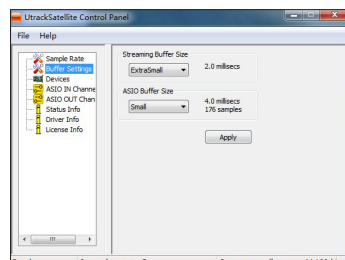


Figure 25

3. Paramètres de l'appareil

Affiche le numéro de série et l'identification du produit de l'appareil UtrackSatellite Pro. S'ils n'apparaissent pas, cela signifie que l'appareil n'est pas installé correctement. Répétez la procédure "Driver Installation" (Installation du pilote) (Page 11).

4. Monitor Mixer (Contrôle du mixer)

Cliquez sur ce bouton pour lancer le "Monitor Mixer" (Contrôle du mixer) (Page 15)

5. Playback Mixer (Lecture mixer)

Cliquez sur ce bouton pour lancer le "Playback Mixer" (Lecture mixer) (Page 16)

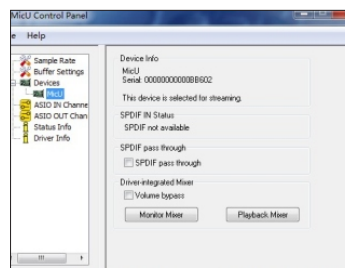
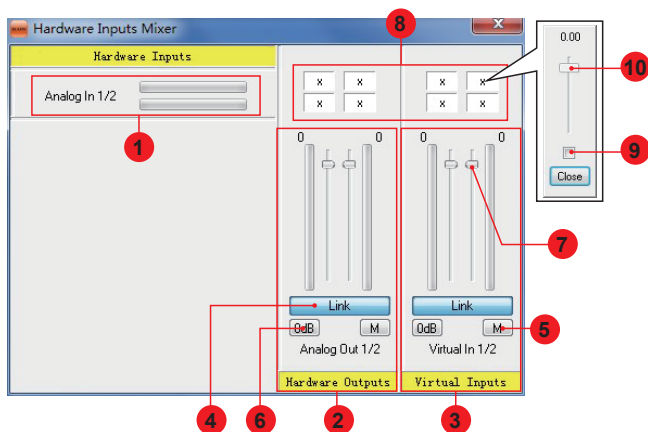


Figure 26

Monitor Mixer



1. Contrôle des niveaux d'entrée matériel

Contrôle de niveau d'entrée canal

Montrant le niveau d'entrée pour le canal d'entrée matériel.

2. Contrôle des niveaux de sortie logiciel

Contrôle de niveau de sortie canal 1 et 2

Montrant le niveau de sortie pour le canal d'entrée matériel.

3. Contrôle des niveaux d'entrée virtuelles

Contrôle de niveau d'entrée virtuelle 1 et 2

Montrant le niveau d'entrée pour le canal d'entrée virtuelle.

4. Commutateur Link

Commutateur pour régler les niveaux de canaux en même temps.

5. Commutateur Mute

Commutateur pour couper le son du canal correspondant.

6. Commutateur "0dB"

Commutateur pour régler le niveau du canal correspondant à "0dB".

7. Potentiomètre contrôle de gain

Glissez pour régler le niveau de gain du canal correspondant.

8. Commutateurs de matrices des entrées et sorties

Commutateurs pour activer/désactiver le canal d'entrée matériel correspondant vers la sortie matériel du canal correspondant. Les matrices sont très utiles et rendent vos entrées et sorties très flexibles. Vous diriger toute entrée vers toute sortie.

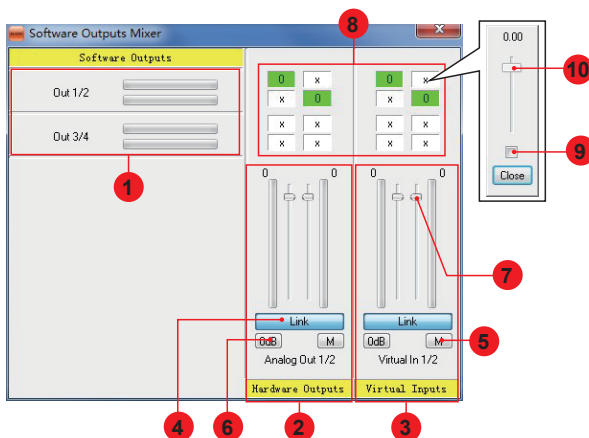
9. Mixer de matrices des entrées et sorties

Cochez la case pour activer le mixer.

10. Mixer de matrices de contrôle de gain des entrées et sorties

Règle le gain matériel du canal correspondant. Une le réglage terminé, cliquez sur "Close" (fermer) pour fermer la fenêtre.

Playback Mixer



1. Contrôle des niveaux de sortie logiciel

Contrôle de niveau de sortie canal 1 et 2

Montrant le niveau d'entrée pour le canal d'entrée logiciel

2. Contrôle des niveaux de sortie logiciel

Contrôle de niveau de sortie canal 1 et 2

Montrant le niveau de sortie pour le canal d'entrée matériel.

3. Virtual inputs level metering

Virtual1,2 input level metering

Showing the input level for the virtual input channel.

4. Commutateur Link

Commutateur pour régler les niveaux de canaux en même temps.

5. Commutateur Mute

Commutateur pour couper le son du canal correspondant.

6. Commutateur "0dB"

Commutateur pour régler le niveau du canal correspondant à "0dB".

7. Potentiomètre contrôle de gain

Glissez pour régler le niveau de gain du canal correspondant.

8. Commutateurs de matrices des entrées et sorties

Commutateurs pour activer/désactiver le canal d'entrée matériel correspondant vers la sortie matériel du canal correspondant. Les matrices sont très utiles et rendent vos entrées et sorties très flexibles. Vous diriger toute entrée vers toute sortie.

9. Mixer de matrices des entrées et sorties

Cochez la case pour activer le mixer.

10. Mixer de matrices de contrôle de gain des entrées et sorties

Règle le gain matériel du canal correspondant. Une le réglage terminé, cliquez sur "Close" (fermer) pour fermer la fenêtre.

Connexions matériel

Connectez les sorties de l'interface audio numérique de la gamme UtrackSatellite Pro à votre ampli, moniteurs sous tension ou système surround. Utilisation de deux canaux stéréo, les sorties par défaut sont canal 1 et 2.

Si vous contrôlez via des casques, connectez ces derniers à la sortie casque de l'appareil.

Branchez vos micros/guitare à l'entrée analogique de l'appareil.



Minimum System Requirements

Important: L'interface audio numérique de la gamme UtrackSatellite Pro est supportée par Mac OS (Intel-Mac), Windows XP, Windows Vista , Windows 7 (32-bit/64-bit) et Windows 8 (32-bit/64-bit). L'interface audio numérique de la gamme UtrackSatellite Pro est supportée par Windows 98 ou Windows Me. Pour Windows XP, vous devez avoir SP1 ou ultérieur. Visitez les pages web de mise à jour Windows pour s'assurer que vous disposez des mises à jour et rectificatifs les plus récents fournis par Microsoft. Sur Mac, l'interface audio numérique de la gamme UtrackSatellite Pro est supportée par Mac OSX version 10.5.5 ou ultérieure (doit être Intel-Mac). Les versions antérieures du système d'exploitation Mac ne sont pas supportées.

Windows OP:

Pentium 4 -1.0 GHz or higher
1.0 GHz RAM
DirectX 8.1 or higher
Windows XP (SP1), Windows 2000 (SP3),
Windows Vista or Windows 7

Mac OP:

Intel-Mac 1.0 GHz or higher
1.0 GHz RAM
OS 10.5.5 or later

Spécifications

Mic1 / Inst2 Input (at Minimum Gain):

Frequency Response	22Hz to 22kHz (+/-0.1dB)
Dynamic Range	100dB, A-weighted
Signal-to-Noise Ratio.....	-100dB, A-weighted
THD+N	<0.0061% (-90dB)
Crosstalk.....	-100dB @ 1kHz
Input Impedance: Inst in	500K Ohms, typical
Mic in	1.8K Ohms, typical
Adjustable Gain	+34dB
Total Gain Range.....	+50dB

Line Inputs 1/2(Unbanced)

Frequency Response	22Hz to 22kHz (+/-0.1dB)
Dynamic Range	100dB, A-weighted
Signal-to-Noise Ratio.....	-100dB, A-weighted
THD+N	<0.0061% (-90dB)
Crosstalk.....	-100dB @ 1kHz
Nominal Input Level.....	Unbalanced: +4dBV, typical;
Maximum Input level.....	Unbalanced: +11dBV, typical;
Input Impedance.....	10K Ohms, typical

Line Outputs 1/2 (Unbanced):

Frequency Response	22Hz 22kHz (+/-0.1dB)
Dynamic Range	102dB, A-weighted
Signal-to-Noise Ratio.....	-102dB, A-weighted
THD+N	<0.003% (-90 dB)
Crosstalk.....	-100dB @ 1kHz
Nominal Output Level.....	Unbalanced: +4dBV, typical;
Maximum Output Level.....	+11dBV, typical;
Output Impedance.....	150 Ohm
Load Impedance.....	600 Ohm minimum

Headphone Outputs: 1 & 2
(at Maximum Volume; Into 100 Ohm load)

Frequency Response	22Hz to 22kHz (+/-1dB)
Power into Ohms	90 mW into 100 Ohms
THD+N	<0.06% (-66dB)
Signal-to-Noise Ratio.....	-90dB, A-weighted
Max Output Level into 100 Ohms	+2.0dBV, typical
Output Impedance	75 Ohm
Load Impedance.....	32 to 600 Ohms

Entretien et réparations

Si vous devez faire réparer votre Interfaces d'enregistrement audio USB de la série UtrackSatellite Pro, suivre ces instructions.

1. Confirmer que le problème ne provienne pas d'une erreur de manipulation ou de périphériques externes.
2. Conserver ce manuel de l'opérateur. Nous n'en avons pas besoin pour réparer l'unité.
3. Emballer l'unité dans son emballage original y compris la carte et la boîte. Ceci est très important. Si vous avez perdu l'emballage, assurez-vous de bien avoir emballé l'unité. ICON n'est pas responsable de dégât occasionnés par un emballage qui ne soit pas d'usine.
4. Envoyer au centre de SAV d'ICON ou au bureau des renvois autorisé. BUREAU aux USA :

ICON Digital Corp.

ICON Digital Corporation
8001 Terrace Ave., Suite 201
Middleton, WI, 53562
USA

BUREAU en ASIE :

ICON (Asia) Corp.
Unit 807-810, 8/F., Sunley Centre,
No. 9 Wing Yin Street, Kwai Chung, NT.,
Hong Kong.

5. Pour de plus amples informations mises à jour, veuillez visiter notre site Internet sur le lien
www.icon-global.com



iCON[®]
www.icon-global.com
info@icon-global.com

