



OP-0400T-20  
CÓD: 7891182038935

# **CABO FRIO**

**PREFEITURA MUNICIPAL DE CABO FRIO  
DO ESTADO DO RIO DE JANEIRO**

## **Agente Administrativo**

**EDITAL Nº 03/2020**

## ***Língua Portuguesa***

1. Organização textual: interpretação dos sentidos construídos nos textos verbais e não verbais; características de textos descritivos, narrativos e dissertativos . . . . .	01
2. Elementos de coesão e coerência . . . . .	03
3. Aspectos semânticos e estilísticos: sentido e emprego dos vocábulos; tempos e modos do verbo; uso dos pronomes; metáfora, antítese, ironia . . . . .	04
4. Aspectos morfológicos: reconhecimento, emprego e sentido das classes gramaticais em textos; elementos de composição das palavras; mecanismos de flexão dos nomes e dos verbos . . . . .	09
5. Processos de constituição dos enunciados: coordenação, subordinação . . . . .	14
6. Concordância verbal e nominal . . . . .	17
7. Sistema gráfico: ortografia . . . . .	21
8. Regras de acentuação . . . . .	23
9. Uso dos sinais de pontuação . . . . .	25

## ***Informática***

1. MS Windows 7/8/8.1/10 BR: conceitos, características, ícones, atalhos de teclado, uso dos recursos . . . . .	01
2. MSOffice 2016/2019 BR (Word, Excel, Powerpoint) X LibreOffice versão 6.3 ou superior (Writer, Calc, Impress) - conceitos, características, ícones, atalhos de teclado, uso do software e emprego dos recursos . . . . .	25
3. Redes de computadores, Internet e Web. Conceitos, características, meios de transmissão, topologias, padrões, cabos UTP X STP, conectores, sites de pesquisa, browsers, correio eletrônico, WebMail, Redes Sociais . . . . .	64
4. Segurança: conceitos, características, proteção de equipamentos, de sistemas, em redes e na internet. Firewall. Vírus . . . . .	80
5. Backup . . . . .	85

## ***História do Município de Cabo Frio***

1. Origem da região de Cabo Frio. Primeiras ocupações e início do povoamento. Evolução histórica e administrativa. Habitantes, conflitos, edificações, atividades econômicas. O declínio no final do século XIX, e a retomada da economia no século XX, com o surgimento de novos segmentos de atividades. A emancipação de distritos e a afirmação do turismo na segunda metade dos anos 1900. . . . .	01
2. Situação atual: Aspectos físicos e geográficos do Município: clima, relevo, população, localização (região e microrregião), área, limites municipais, distritos, características urbanas, atividades econômicas predominantes. Patrimônio natural, cultural, histórico e arquitetônico. Atrações turísticas, culturais e de lazer, datas comemorativas e destaques do Município. Personalidades históricas e contemporâneas. Posição do Município na divisão regional turística do Estado e sua classificação no Mapa . . . . .	02
3. Aspectos e indicadores sociais, econômicos e financeiros . . . . .	11
4. Serviços municipais. Organização e estrutura administrativa organizacional básica da Prefeitura Municipal: Órgãos de administração direta e indireta. Posição no contexto regional e relacionamento com os municípios vizinhos . . . . .	18

## ***Conhecimentos Específicos Agente Administrativo***

1. Conhecimentos Sobre Administração E Organização. 1.1. Funções De Planejamento, Organização, Direção E Controle: Conceitos, Características, E Forma De Desenvolvimento Nos Níveis Estratégico, Tático E Operacional. 1.2. Ambiente Nas Organizações: Mudança, Inovação E Cultura Organizacional; Motivação E Liderança. 1.3. Estruturas Organizacionais: Tipos, Natureza, Finalidades; Critérios De Departamentalização, Tipos De Atividades Segundo Os Órgãos Da Estrutura; Níveis Hierárquicos; Diferenciação Horizontal E Vertical 1.4. Planejamento: Tipos De Planos, Etapas, E Estruturação. 1.5. Controle: Características E Fases. Tipos De Controle: Técnicas Qualitativas E Quantitativas. Controle Preventivo, Simultâneo E Posterior . . . . .	01
2. Aspectos Gerais Da Administração Municipal De Cabo Frio, Segundo A Legislação De Organização Administrativa Em Vigor: Princípios, Tipos De Órgãos, Vinculações, Funções Principais. Cargos E Funções De Confiança. Entidades De Administração Indireta Do Município . . . . .	20
3. Atos Administrativos: Conceito, Elementos, Classificação E Espécies, Conteúdos E Utilização . . . . .	61
4. Gestão De Documentos: 4.1. Funções Arquivísticas (Identificação, Classificação E Avaliação); Tipos De Arquivos E Ciclo Vital Dos Documentos. Instrumentos Técnicos De Gestão: Plano De Classificação De Documentos E Tabela De Temporalidade: Conceito E Objetivos; Instrumentos E Procedimentos De Eliminação, Transferência E Recolhimento De Documentos E Respetivos Procedimentos. 4.2. Controle De Acesso E Grau De Sigilo De Documentos, Conforme Sua Classificação; Prazos De Restrição De Acesso E Sua Vigência; Competências E Critérios Para A Determinação Do Grau De Sigilo. 4.3. Processos E Procedimentos Processuais E Legais De Atos . . . . .	

---

---

## ÍNDICE

---

Administrativos. Conhecimentos Básicos Sobre Protocolo E Suas Funções; Formação E Andamento De Processos; Autuação, Instrução, Tramitação; Abertura E Encerramento De Volumes, Anexação, Juntada Por Anexação E Apensação, Desapensação, Desentranhamento, Desmembramento, Acautelamento, Encerramento, Reabertura, Extinção E Reativação. ....	71
5. Gestão Patrimonial De Bens Móveis: Formas De Incorporação E Alienação E Seus Fatos Geradores; Movimentação; Modalidades De Controle Físico; Avaliação E Reavaliação; Depreciação; Inventários E Auditoria; Conceitos Sobre Recebimento, Identificação, Carga E Tombamento, Termo De Responsabilidade .....	81
6. Conhecimentos Sobre Licitações: Princípios, Modalidades E Suas Peculiaridades. Comissão De Licitação: Finalidades, Composição, Funções E Responsabilidades. Fases Do Processo Licitatório. Contratos.....	85
7. Conhecimentos Sobre Orçamento Público: Princípios, Ciclo Orçamentário, Etapas, Processo Orçamentário. Leis Do Plano Plurianual, Diretrizes Orçamentárias, Orçamento Anual. Conceitos Sobre Programas, Ações, Atividades, Projetos, Operações Especiais. Receita E Despesa Classificação E Tipos. Recursos Orçamentários E Extra Orçamentários. Execução Orçamentária. Crédito Suplementar, Especial, Extraordinário, Reserva De Contingência .....	99

---

---

## LÍNGUA PORTUGUESA

---

1. Organização textual: interpretação dos sentidos construídos nos textos verbais e não verbais; características de textos descritivos, narrativos e dissertativos . . . . .	01
2. Elementos de coesão e coerência . . . . .	03
3. Aspectos semânticos e estilísticos: sentido e emprego dos vocábulos; tempos e modos do verbo; uso dos pronomes; metáfora, antítese, ironia. . . . .	04
4. Aspectos morfológicos: reconhecimento, emprego e sentido das classes gramaticais em textos; elementos de composição das palavras; mecanismos de flexão dos nomes e dos verbos . . . . .	09
5. Processos de constituição dos enunciados: coordenação, subordinação . . . . .	14
6. Concordância verbal e nominal . . . . .	17
7. Sistema gráfico: ortografia . . . . .	21
8. Regras de acentuação. . . . .	23
9. Uso dos sinais de pontuação . . . . .	25

**ORGANIZAÇÃO TEXTUAL: INTERPRETAÇÃO DOS SENTIDOS CONSTRUÍDOS NOS TEXTOS VERBAIS E NÃO VERBAIS; CARACTERÍSTICAS DE TEXTOS DESCRITIVOS, NARRATIVOS E DISSERTATIVOS**

Compreender um texto trata da análise e decodificação do que de fato está escrito, seja das frases ou das ideias presentes. Interpretar um texto, está ligado às conclusões que se pode chegar ao conectar as ideias do texto com a realidade. Interpretação trabalha com a subjetividade, com o que se entendeu sobre o texto.

Interpretar um texto permite a compreensão de todo e qualquer texto ou discurso e se amplia no entendimento da sua ideia principal. Compreender relações semânticas é uma competência imprescindível no mercado de trabalho e nos estudos.

Quando não se sabe interpretar corretamente um texto pode-se criar vários problemas, afetando não só o desenvolvimento profissional, mas também o desenvolvimento pessoal.

#### Busca de sentidos

Para a busca de sentidos do texto, pode-se retirar do mesmo os **tópicos frasais** presentes em cada parágrafo. Isso auxiliará na apreensão do conteúdo exposto.

Isso porque é ali que se fazem necessários, estabelecem uma relação hierárquica do pensamento defendido, retomando ideias já citadas ou apresentando novos conceitos.

Por fim, concentre-se nas ideias que realmente foram explicitadas pelo autor. Textos argumentativos não costumam conceder espaço para divagações ou hipóteses, supostamente contidas nas entrelinhas. Deve-se ater às ideias do autor, o que não quer dizer que o leitor precise ficar preso na superfície do texto, mas é fundamental que não sejam criadas suposições vagas e inespecíficas.

#### Importância da interpretação

A prática da leitura, seja por prazer, para estudar ou para se informar, aprimora o vocabulário e dinamiza o raciocínio e a interpretação. A leitura, além de favorecer o aprendizado de conteúdos específicos, aprimora a escrita.

Uma interpretação de texto assertiva depende de inúmeros fatores. Muitas vezes, apressados, descuidamo-nos dos detalhes presentes em um texto, achamos que apenas uma leitura já se faz suficiente. Interpretar exige paciência e, por isso, sempre releia o texto, pois a segunda leitura pode apresentar aspectos surpreendentes que não foram observados previamente. Para auxiliar na busca de sentidos do texto, pode-se também retirar dele os **tópicos frasais** presentes em cada parágrafo, isso certamente auxiliará na apreensão do conteúdo exposto. Lembre-se de que os parágrafos não estão organizados, pelo menos em um bom texto, de maneira aleatória, se estão no lugar que estão, é porque ali se fazem necessários, estabelecendo uma relação hierárquica do pensamento defendido, retomando ideias já citadas ou apresentando novos conceitos.

Concentre-se nas ideias que de fato foram explicitadas pelo autor: os textos argumentativos não costumam conceder espaço para divagações ou hipóteses, supostamente contidas nas entrelinhas. Devemos nos ater às ideias do autor, isso não quer dizer que você precise ficar preso na superfície do texto, mas é fundamental que não criemos, à revelia do autor, suposições vagas e inespecíficas. Ler com atenção é um exercício que deve ser praticado à exaustão, assim como uma técnica, que fará de nós leitores proficientes.

#### Diferença entre compreensão e interpretação

A compreensão de um texto é fazer uma análise objetiva do texto e verificar o que realmente está escrito nele. Já a interpretação imagina o que as ideias do texto têm a ver com a realidade. O leitor tira conclusões subjetivas do texto.

#### Gêneros Discursivos

**Romance:** descrição longa de ações e sentimentos de personagens fictícios, podendo ser de comparação com a realidade ou totalmente irreal. A diferença principal entre um romance e uma novela é a extensão do texto, ou seja, o romance é mais longo. No romance nós temos uma história central e várias histórias secundárias.

**Conto:** obra de ficção onde é criado seres e locais totalmente imaginário. Com linguagem linear e curta, envolve poucas personagens, que geralmente se movimentam em torno de uma única ação, dada em um só espaço, eixo temático e conflito. Suas ações encaminham-se diretamente para um desfecho.

**Novela:** muito parecida com o conto e o romance, diferenciado por sua extensão. Ela fica entre o conto e o romance, e tem a história principal, mas também tem várias histórias secundárias. O tempo na novela é baseada no calendário. O tempo e local são definidos pelas histórias dos personagens. A história (enredo) tem um ritmo mais acelerado do que a do romance por ter um texto mais curto.

**Crônica:** texto que narra o cotidiano das pessoas, situações que nós mesmos já vivemos e normalmente é utilizado a ironia para mostrar um outro lado da mesma história. Na crônica o tempo não é relevante e quando é citado, geralmente são pequenos intervalos como horas ou mesmo minutos.

**Poesia:** apresenta um trabalho voltado para o estudo da linguagem, fazendo-o de maneira particular, refletindo o momento, a vida dos homens através de figuras que possibilitam a criação de imagens.

**Editorial:** texto dissertativo argumentativo onde expressa a opinião do editor através de argumentos e fatos sobre um assunto que está sendo muito comentado (polêmico). Sua intenção é convencer o leitor a concordar com ele.

**Entrevista:** texto expositivo e é marcado pela conversa de um entrevistador e um entrevistado para a obtenção de informações. Tem como principal característica transmitir a opinião de pessoas de destaque sobre algum assunto de interesse.

**Cantiga de roda:** gênero empírico, que na escola se materializa em uma concretude da realidade. A cantiga de roda permite as crianças terem mais sentido em relação a leitura e escrita, ajudando os professores a identificar o nível de alfabetização delas.

**Receita:** texto instrucional e injuntivo que tem como objetivo de informar, aconselhar, ou seja, recomendam dando uma certa liberdade para quem recebe a informação.

O modo como o autor narra suas histórias provoca diferentes sentidos ao leitor em relação à uma obra. Existem três pontos de vista diferentes. É considerado o elemento da narração que compreende a perspectiva através da qual se conta a história. Trata-se da posição da qual o narrador articula a narrativa. Apesar de existir

diferentes possibilidades de Ponto de Vista em uma narrativa, considera-se dois pontos de vista como fundamentais: O narrador-observador e o narrador-personagem.

### Primeira pessoa

Um personagem narra a história a partir de seu próprio ponto de vista, ou seja, o escritor usa a primeira pessoa. Nesse caso, lemos o livro com a sensação de termos a visão do personagem podendo também saber quais são seus pensamentos, o que causa uma leitura mais íntima. Da mesma maneira que acontece nas nossas vidas, existem algumas coisas das quais não temos conhecimento e só descobrimos ao decorrer da história.

### Segunda pessoa

O autor costuma falar diretamente com o leitor, como um diálogo. Trata-se de um caso mais raro e faz com que o leitor se sinta quase como outro personagem que participa da história.

### Terceira pessoa

Coloca o leitor numa posição externa, como se apenas observasse a ação acontecer. Os diálogos não são como na narrativa em primeira pessoa, já que nesse caso o autor relata as frases como alguém que estivesse apenas contando o que cada personagem disse.

Sendo assim, o autor deve definir se sua narrativa será transmitida ao leitor por um ou vários personagens. Se a história é contada por mais de um ser fictício, a transição do ponto de vista de um para outro deve ser bem clara, para que quem estiver acompanhando a leitura não fique confuso.

Detecção de características e pormenores que identifiquem o texto dentro de um estilo de época

### Principais características do texto literário

Há diferença do texto literário em relação ao texto referencial, sobretudo, por sua carga estética. Esse tipo de texto exerce uma linguagem ficcional, além de fazer referência à função poética da linguagem.

Uma constante discussão sobre a função e a estrutura do texto literário existe, e também sobre a dificuldade de se entenderem os enigmas, as ambiguidades, as metáforas da literatura. São esses elementos que constituem o atrativo do texto literário: a escrita diferenciada, o trabalho com a palavra, seu aspecto conotativo, seus enigmas.

A literatura apresenta-se como o instrumento artístico de análise de mundo e de compreensão do homem. Cada época conceituou a literatura e suas funções de acordo com a realidade, o contexto histórico e cultural e, os anseios dos indivíduos daquele momento.

**Ficcionalidade:** os textos baseiam-se no real, transfigurando-o, recriando-o.

**Aspecto subjetivo:** o texto apresenta o olhar pessoal do artista, suas experiências e emoções.

**Ênfase na função poética da linguagem:** o texto literário manipula a palavra, revestindo-a de caráter artístico.

**Plurissignificação:** as palavras, no texto literário, assumem vários significados.

### Principais características do texto não literário

Apresenta peculiaridades em relação a linguagem literária, entre elas o emprego de uma linguagem convencional e denotativa.

Ela tem como função informar de maneira clara e sucinta, desconsiderando aspectos estilísticos próprios da linguagem literária.

Os diversos textos podem ser classificados de acordo com a linguagem utilizada. A linguagem de um texto está condicionada à sua funcionalidade. Quando pensamos nos diversos tipos e gêneros textuais, devemos pensar também na linguagem adequada a ser adotada em cada um deles. Para isso existem a linguagem literária e a linguagem não literária.

Diferente do que ocorre com os textos literários, nos quais há uma preocupação com o objeto linguístico e também com o estilo, os textos não literários apresentam características bem delimitadas para que possam cumprir sua principal missão, que é, na maioria das vezes, a de informar. Quando pensamos em informação, alguns elementos devem ser elencados, como a objetividade, a transparência e o compromisso com uma linguagem não literária, afastando assim possíveis equívocos na interpretação de um texto.

### Fato

O fato é algo que aconteceu ou está acontecendo. A existência do fato pode ser constatada de modo indiscutível. O fato pode ser uma coisa que aconteceu e pode ser comprovado de alguma maneira, através de algum documento, números, vídeo ou registro.

*Exemplo:*

A mãe foi viajar.

### Interpretação

É o ato de dar sentido ao fato, de entendê-lo. Interpretamos quando relacionamos fatos, os comparamos, buscamos suas causas, previmos suas consequências.

Entre o fato e sua interpretação há uma relação lógica: se apontamos uma causa ou consequência, é necessário que seja plausível. Se comparamos fatos, é preciso que suas semelhanças ou diferenças sejam detectáveis.

*Exemplos:*

A mãe foi viajar porque considerou importante estudar em outro país.

A mãe foi viajar porque se preocupava mais com sua profissão do que com a filha.

### Opinião

A opinião é a avaliação que se faz de um fato considerando um juízo de valor. É um julgamento que tem como base a interpretação que fazemos do fato.

Nossas opiniões costumam ser avaliadas pelo grau de coerência que mantêm com a interpretação do fato. É uma interpretação do fato, ou seja, um modo particular de olhar o fato. Esta opinião pode alterar de pessoa para pessoa devido a fatores socioculturais.

Exemplos de opiniões que podem decorrer das interpretações anteriores:

A mãe foi viajar porque considerou importante estudar em outro país. Ela tomou uma decisão acertada.

A mãe foi viajar porque se preocupava mais com sua profissão do que com a filha. Ela foi egoísta.

Muitas vezes, a interpretação já traz implícita uma opinião.

Por exemplo, quando se mencionam com ênfase consequências negativas que podem advir de um fato, se enaltecem previsões positivas ou se faz um comentário irônico na interpretação, já estamos expressando nosso julgamento.

É muito importante saber a diferença entre o fato e opinião, principalmente quando debatemos um tema polêmico ou quando analisamos um texto dissertativo.

*Exemplo:*

A mãe viajou e deixou a filha só. Nem deve estar se importando com o sofrimento da filha.

### Ironia

Ironia é o recurso pelo qual o emissor diz o contrário do que está pensando ou sentindo (ou por pudor em relação a si próprio ou com intenção depreciativa e sarcástica em relação a outrem).

A ironia consiste na utilização de determinada palavra ou expressão que, em um outro contexto diferente do usual, ganha um novo sentido, gerando um efeito de humor.

*Exemplo:*



Na construção de um texto, ela pode aparecer em três modos: ironia verbal, ironia de situação e ironia dramática (ou satírica).

#### Ironia verbal

Ocorre quando se diz algo pretendendo expressar outro significado, normalmente oposto ao sentido literal. A expressão e a intenção são diferentes.

*Exemplo:* Você foi tão bem na prova! Tirou um zero incrível!

#### Ironia de situação

A intenção e resultado da ação não estão alinhados, ou seja, o resultado é contrário ao que se espera ou que se planeja.

*Exemplo:* Quando num texto literário uma personagem planeja uma ação, mas os resultados não saem como o esperado. No livro "Memórias Póstumas de Brás Cubas", de Machado de Assis, a personagem título tem obsessão por ficar conhecida. Ao longo da vida, tenta de muitas maneiras alcançar a notoriedade sem sucesso. Após a morte, a personagem se torna conhecida. A ironia é que planejou ficar famoso antes de morrer e se tornou famoso após a morte.

#### Ironia dramática (ou satírica)

A ironia dramática é um dos efeitos de sentido que ocorre nos textos literários quando a personagem tem a consciência de que suas ações não serão bem-sucedidas ou que está entrando por um caminho ruim, mas o leitor já tem essa consciência.

*Exemplo:* Em livros com narrador onisciente, que sabe tudo o que se passa na história com todas as personagens, é mais fácil aparecer esse tipo de ironia. A peça como Romeu e Julieta, por exemplo, se inicia com a fala que relata que os protagonistas da história irão morrer em decorrência do seu amor. As personagens agem ao longo da peça esperando conseguir atingir seus objetivos, mas a plateia já sabe que eles não serão bem-sucedidos.

### Humor

Nesse caso, é muito comum a utilização de situações que pareçam cômicas ou surpreendentes para provocar o efeito de humor.

Situações cômicas ou potencialmente humorísticas compartilham da característica do efeito surpresa. O humor reside em ocorrer algo fora do esperado numa situação.

Há diversas situações em que o humor pode aparecer. Há as tirinhas e charges, que aliam texto e imagem para criar efeito cômico; há anedotas ou pequenos contos; e há as crônicas, frequentemente acessadas como forma de gerar o riso.

Os textos com finalidade humorística podem ser divididos em quatro categorias: anedotas, cartuns, tiras e charges.

*Exemplo:*



### ELEMENTOS DE COESÃO E COERÊNCIA

Coesão e coerência fazem parte importante da elaboração de um texto com clareza. Ela diz respeito à maneira como as ideias são organizadas a fim de que o objetivo final seja alcançado: a compreensão textual. Na redação espera-se do autor capacidade de mobilizar conhecimentos e opiniões, argumentar de modo coerente, além de expressar-se com clareza, de forma correta e adequada.

#### Coerência

É uma rede de sintonia entre as partes e o todo de um texto. Conjunto de unidades sistematizadas numa adequada relação semântica, que se manifesta na compatibilidade entre as ideias. (Na linguagem popular: "dizer coisa com coisa" ou "uma coisa bate com outra").

Coerência é a unidade de sentido resultante da relação que se estabelece entre as partes do texto. Uma ideia ajuda a compreender a outra, produzindo um sentido global, à luz do qual cada uma das partes ganha sentido. Coerência é a ligação em conjunto dos elementos formativos de um texto.



A coerência não é apenas uma marca textual, mas diz respeito aos conceitos e às relações semânticas que permitem a união dos elementos textuais.

A coerência de um texto é facilmente deduzida por um falante de uma língua, quando não encontra sentido lógico entre as proposições de um enunciado oral ou escrito. É a competência linguística, tomada em sentido lato, que permite a esse falante reconhecer de imediato a coerência de um discurso.

A coerência:

- assenta-se no plano cognitivo, da inteligibilidade do texto;
- situa-se na subjacência do texto; estabelece conexão conceitual;
- relaciona-se com a macroestrutura; trabalha com o todo, com o aspecto global do texto;
- estabelece relações de conteúdo entre palavras e frases.

### Coesão

É um conjunto de elementos posicionados ao longo do texto, numa linha de sequência e com os quais se estabelece um vínculo ou conexão sequencial. Se o vínculo coesivo se faz via gramática, fala-se em coesão gramatical. Se se faz por meio do vocabulário, tem-se a coesão lexical.

A coesão textual é a ligação, a relação, a conexão entre palavras, expressões ou frases do texto. Ela manifesta-se por elementos gramaticais, que servem para estabelecer vínculos entre os componentes do texto.

Existem, em Língua Portuguesa, dois tipos de coesão: a lexical, que é obtida pelas relações de sinônimos, hiperônimos, nomes genéricos e formas elididas, e a gramatical, que é conseguida a partir do emprego adequado de artigo, pronome, adjetivo, determinados advérbios e expressões adverbiais, conjunções e numerais.

A coesão:

- assenta-se no plano gramatical e no nível frasal;
- situa-se na superfície do texto, estabelece conexão sequencial;
- relaciona-se com a microestrutura, trabalha com as partes componentes do texto;
- Estabelece relações entre os vocábulos no interior das frases.

**ASPECTOS SEMÂNTICOS E ESTILÍSTICOS: SENTIDO E EMPREGO DOS VOCÁBULOS; TEMPOS E MODOS DO VERBO; USO DOS PRONOMES; METÁFORA, ANTÍTESE, IRONIA**

### SIGNIFICAÇÃO DE PALAVRAS

Semântica é o estudo da significação das palavras e das suas mudanças de significação através do tempo ou em determinada época. A maior importância está em distinguir sinônimos e antônimos (sinonímia / antonímia) e homônimos e parônimos (homonímia / paronímia).

### Sinônimos

São palavras de sentido igual ou aproximado: *alfabeto* - *abece-dário*; *brado*, *grito* - *clamor*; *extinguir*, *apagar* - *abolir*.

Duas palavras são totalmente sinônimas quando são substituíveis, uma pela outra, em qualquer contexto (*cara* e *rosto*, por exemplo); são parcialmente sinônimas quando, ocasionalmente, podem ser substituídas, uma pela outra, em determinado enunciado (*aguardar* e *esperar*).

**Observação:** A contribuição greco-latina é responsável pela existência de numerosos pares de sinônimos: *adversário* e *antagonista*; *translúcido* e *diáfano*; *semicírculo* e *hemiciclo*; *contraveneno* e *antídoto*; *moral* e *ética*; *colóquio* e *diálogo*; *transformação* e *metamorfose*; *oposição* e *antítese*.

### Antônimos

São palavras que se opõem através de seu significado: *ordem* - *anarquia*; *soberba* - *humildade*; *louvar* - *censurar*; *mal* - *bem*.

**Observação:** A antonímia pode se originar de um prefixo de sentido oposto ou negativo: *bendizer* e *maldizer*; *simpático* e *antipático*; *progredir* e *regredir*; *concordia* e *discórdia*; *ativo* e *inativo*; *esperar* e *desesperar*; *comunista* e *anticomunista*; *simétrico* e *assimétrico*.

### Homônimos e Parônimos

- **Homônimos** = palavras que possuem a mesma grafia ou a mesma pronúncia, mas significados diferentes. Podem ser

a) **Homógrafas**: são palavras iguais na escrita e diferentes na pronúncia:

*rego* (subst.) e *rego* (verbo);  
*colher* (verbo) e *colher* (subst.);  
*jogo* (subst.) e *jogo* (verbo);  
*denúncia* (subst.) e *denuncia* (verbo);  
*providência* (subst.) e *providencia* (verbo).

b) **Homófonas**: são palavras iguais na pronúncia e diferentes na escrita:

*acender* (atear) e *ascender* (subir);  
*concertar* (harmonizar) e *consertar* (reparar);  
*cela* (compartimento) e *sela* (arreio);  
*censo* (recenseamento) e *senso* (juízo);  
*paço* (palácio) e *passo* (andar).

c) **Homógrafas e homófonas** simultaneamente (ou **perfeitas**): São palavras iguais na escrita e na pronúncia:

*caminho* (subst.) e *caminho* (verbo);  
*cedo* (verbo) e *cedo* (adv.);  
*livre* (adj.) e *livre* (verbo).

- **Parônimos** = palavras com sentidos diferentes, porém de formas relativamente próximas. São palavras parecidas na escrita e na pronúncia: *cesta* (receptáculo de vime; cesta de basquete/esporte) e *sesta* (descanso após o almoço), *eminente* (ilustre) e *imminente* (que está para ocorrer), *osso* (substantivo) e *ouço* (verbo), *sede* (substantivo e/ou verbo "ser" no imperativo) e *cede* (verbo), *comprimento* (medida) e *cumprimento* (saudação), *autuar* (processar) e *atuar* (agir), *infligir* (aplicar pena) e *infringir* (violar), *deferir* (atender a) e *diferir* (divergir), *suar* (transpirar) e *soar* (emitir som), *aprender* (conhecer) e *apreender* (assimilar; apropriar-se de), *tráfico* (comércio ilegal) e *tráfego* (relativo a movimento, trânsito), *mandato* (procuração) e *mandado* (ordem), *emergir* (subir à superfície) e *imergir* (mergulhar, afundar).

### Hiperonímia e Hiponímia

Hipônimos e hiperônimos são palavras que pertencem a um mesmo campo semântico (de sentido), sendo o hipônimo uma palavra de sentido mais específico; o hiperônimo, mais abrangente.

O hiperônimo impõe as suas propriedades ao hipônimo, criando, assim, uma relação de dependência semântica. Por exemplo: **Veículos** está numa relação de hiperonímia com **carros**, já que **veículos** é uma palavra de significado genérico, incluindo *motos*, *ônibus*, *caminhões*. **Veículos** é um hiperônimo de **carros**.



Um hiperônimo pode substituir seus hipônimos em quaisquer contextos, mas o oposto não é possível. A utilização correta dos hiperônimos, ao redigir um texto, evita a repetição desnecessária de termos.

Fontes de pesquisa:

<http://www.coladaweb.com/portugues/sinonimos,-antonimos,-homonimos-e-paronimos>  
 SACCONI, Luiz Antônio. *Nossa gramática completa Sacconi*. 30ª ed. Rev. São Paulo: Nova Geração, 2010.  
*Português linguagens: volume 1 / Wiliam Roberto Cereja, Thereza Cochar Magalhães. – 7ªed. Reform. – São Paulo: Saraiva, 2010.*  
*Português: novas palavras: literatura, gramática, redação / Emília Amaral... [et al.]. – São Paulo: FTD, 2000.*  
 XIMENES, Sérgio. *Minidicionário Ediouro da Língua Portuguesa – 2ªed. reform. – São Paulo: Ediouro, 2000.*

## Denotação e Conotação

### Exemplos de variação no significado das palavras:

*Os domadores conseguiram enjaular a fera.* (sentido literal)  
*Ele ficou uma fera quando soube da notícia.* (sentido figurado)  
*Aquela aluna é fera na matemática.* (sentido figurado)

As variações nos significados das palavras ocasionam o sentido denotativo (denotação) e o sentido conotativo (conotação) das palavras.

### Denotação

Uma palavra é usada no sentido denotativo quando apresenta seu significado original, independentemente do contexto em que aparece. Refere-se ao seu significado mais objetivo e comum, aquele imediatamente reconhecido e muitas vezes associado ao primeiro significado que aparece nos dicionários, sendo o significado mais literal da palavra.

A denotação tem como finalidade informar o receptor da mensagem de forma clara e objetiva, assumindo um caráter prático. É utilizada em textos informativos, como jornais, regulamentos, manuais de instrução, bulas de medicamentos, textos científicos, entre outros. A palavra “pau”, por exemplo, em seu sentido denotativo é apenas um pedaço de madeira. Outros exemplos:

*O elefante é um mamífero.*  
*As estrelas deixam o céu mais bonito!*

### Conotação

Uma palavra é usada no sentido conotativo quando apresenta diferentes significados, sujeitos a diferentes interpretações, dependendo do contexto em que esteja inserida, referindo-se a sentidos, associações e ideias que vão além do sentido original da palavra, ampliando sua significação mediante a circunstância em que a mesma é utilizada, assumindo um sentido figurado e simbólico. Como no exemplo da palavra “pau”: em seu sentido conotativo ela pode significar castigo (dar-lhe um pau), reprovação (tomei pau no curso).

A conotação tem como finalidade provocar sentimentos no receptor da mensagem, através da expressividade e afetividade que transmite. É utilizada principalmente numa linguagem poética e na literatura, mas também ocorre em conversas cotidianas, em letras de música, em anúncios publicitários, entre outros. Exemplos:

*Você é o meu sol!*  
*Minha vida é um mar de tristezas.*  
*Você tem um coração de pedra!*

\* **Dica:** Procure associar **Denotação** com **Dicionário**: trata-se de definição literal, quando o termo é utilizado com o sentido que consta no dicionário.

Fontes de pesquisa:

<http://www.normaculta.com.br/conotacao-e-denotacao/>  
 SACCONI, Luiz Antônio. *Nossa gramática completa Sacconi*. 30ª ed. Rev. São Paulo: Nova Geração, 2010.  
*Português linguagens: volume 1 / Wiliam Roberto Cereja, Thereza Cochar Magalhães. – 7ªed. Reform. – São Paulo: Saraiva, 2010.*

### Polissemia

Polissemia é a propriedade de uma palavra adquirir multiplicidade de sentidos, que só se explicam dentro de um contexto. Trata-se, realmente, de uma única palavra, mas que abarca um grande número de significados dentro de seu próprio campo semântico.

Reportando-nos ao conceito de Polissemia, logo percebemos que o prefixo “poli” significa multiplicidade de algo. Possibilidades de várias interpretações levando-se em consideração as situações de aplicabilidade. Há uma infinidade de exemplos em que podemos verificar a ocorrência da polissemia:

*O rapaz é um tremendo gato.*

*O gato do vizinho é peralta.*

*Precisei fazer um gato para que a energia voltasse.*

*Pedro costuma fazer alguns “bicos” para garantir sua sobrevivência*

*O passarinho foi atingido no bico.*

Nas expressões polissêmicas *rede de deitar*, *rede de computadores* e *rede elétrica*, por exemplo, temos em comum a palavra “rede”, que dá às expressões o sentido de “entrelaçamento”. Outro exemplo é a palavra “xadrez”, que pode ser utilizada representando “tecido”, “prisão” ou “jogo” – o sentido comum entre todas as expressões é o formato quadriculado que têm.

### Polissemia e homonímia

A confusão entre polissemia e homonímia é bastante comum. Quando a mesma palavra apresenta *vários significados*, estamos na presença da *polissemia*. Por outro lado, quando duas ou mais palavras com origens e *significados distintos têm a mesma grafia e fonologia*, temos uma *homonímia*.

A palavra “manga” é um caso de homonímia. Ela pode significar uma fruta ou uma parte de uma camisa. Não é polissemia porque os diferentes significados para a palavra “manga” têm origens diferentes. “Letra” é uma palavra polissêmica: pode significar o elemento básico do alfabeto, o texto de uma canção ou a caligrafia de um determinado indivíduo. Neste caso, os diferentes significados estão interligados porque remetem para o mesmo conceito, o da escrita.

### Polissemia e ambiguidade

Polissemia e ambiguidade têm um grande impacto na interpretação. Na língua portuguesa, um enunciado pode ser ambíguo, ou seja, apresentar mais de uma interpretação. Esta ambiguidade pode ocorrer devido à colocação específica de uma palavra (por exemplo, um advérbio) em uma frase. Vejamos a seguinte frase:

*Pessoas que têm uma alimentação equilibrada frequentemente são felizes.*

Neste caso podem existir duas interpretações diferentes:

*As pessoas têm alimentação equilibrada porque são felizes ou são felizes porque têm uma alimentação equilibrada.*

---

## INFORMÁTICA

---

1.	MS Windows 7/8/8.1/10 BR: conceitos, características, ícones, atalhos de teclado, uso dos recursos.....	01
2.	MSOffice 2016/2019 BR (Word, Excel, Powerpoint) X LibreOffice versão 6.3 ou superior (Writer, Calc, Impress) - conceitos, características, ícones, atalhos de teclado, uso do software e emprego dos recursos .....	25
3.	Redes de computadores, Internet e Web. Conceitos, características, meios de transmissão, topologias, padrões, cabos UTP X STP, conectores, sites de pesquisa, browsers, correio eletrônico, WebMail, Redes Sociais. ....	64
4.	Segurança: conceitos, características, proteção de equipamentos, de sistemas, em redes e na internet. Firewall. Vírus .....	80
5.	Backup .....	85

**MS WINDOWS 7/8/8.1/10 BR: CONCEITOS, CARACTERÍSTICAS, ÍCONES, ATALHOS DE TECLADO, USO DOS RECURSOS**

**WINDOWS 7**

O Windows 7 é um dos sistemas operacionais mais populares desenvolvido pela Microsoft<sup>1</sup>.

Visualmente o Windows 7 é semelhante ao seu antecessor, o Windows Vista, porém a interface é muito mais rica e intuitiva.

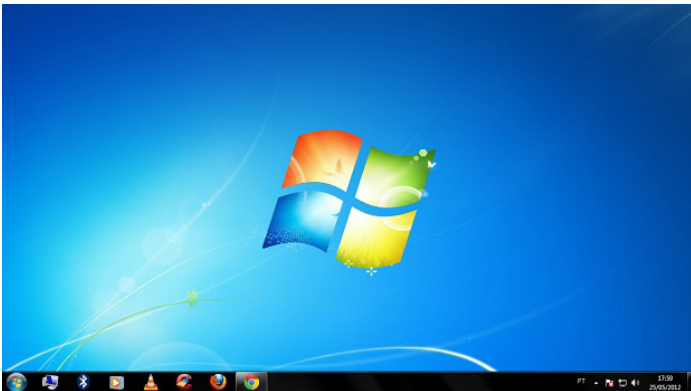
É Sistema Operacional multitarefa e para múltiplos usuários. O novo sistema operacional da Microsoft trouxe, além dos recursos do Windows 7, muitos recursos que tornam a utilização do computador mais amigável.

Algumas características não mudam, inclusive porque os elementos que constroem a interface são os mesmos.

**Edições do Windows 7**

- Windows 7 Starter;
- Windows 7 Home Premium;
- Windows 7 Professional;
- Windows 7 Ultimate.

**Área de Trabalho**



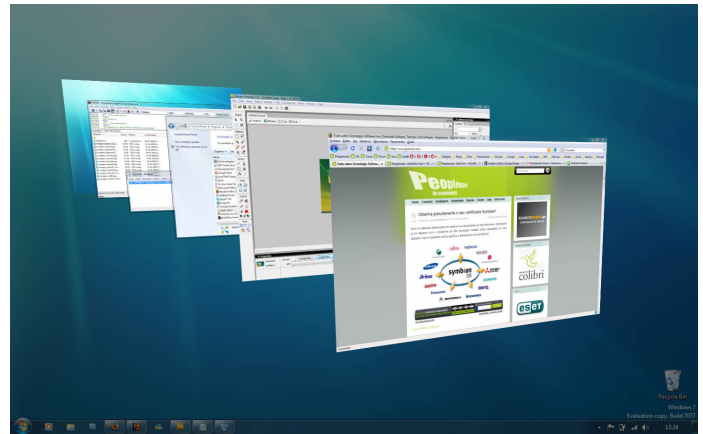
Área de Trabalho do Windows 7.

Fonte: <https://www.techtudo.com.br/dicas-e-tutoriais/noticia/2012/05/como-ocultar-lixeria-da-area-de-trabalho-do-windows.html>

A Área de trabalho é composta pela maior parte de sua tela, em que ficam dispostos alguns ícones. Uma das novidades do Windows 7 é a interface mais limpa, com menos ícones e maior ênfase às imagens do plano de fundo da tela. Com isso você desfruta uma área de trabalho suave. A barra de tarefas que fica na parte inferior também sofreu mudanças significativas.

**Barra de tarefas**

- Avisar quais são os aplicativos em uso, pois é mostrado um retângulo pequeno com a descrição do(s) aplicativo(s) que está(ão) ativo(s) no momento, mesmo que algumas estejam minimizadas ou ocultas sob outra janela, permitindo assim, alternar entre estas janelas ou entre programas.



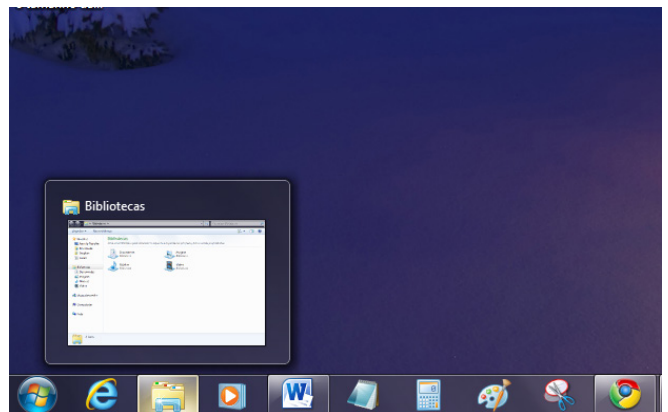
Alternar entre janelas.

Fonte: <https://pplware.sapo.pt/tutoriais/windows-7-flip-3d>

- A barra de tarefas também possui o menu Iniciar, barra de inicialização rápida e a área de notificação, onde você verá o relógio.

- É organizada, consolidando os botões quando há muitos acumulados, ou seja, são agrupados automaticamente em um único botão.

- Outra característica muito interessante é a pré-visualização das janelas ao passar a seta do mouse sobre os botões na barra de tarefas.



Pré-visualização de janela.

Fonte: <https://www.techtudo.com.br/dicas-e-tutoriais/noticia/2010/12/como-aumentar-o-tamanho-das-miniaturas-da-taskbar-do-windows-7.html>

**Botão Iniciar**

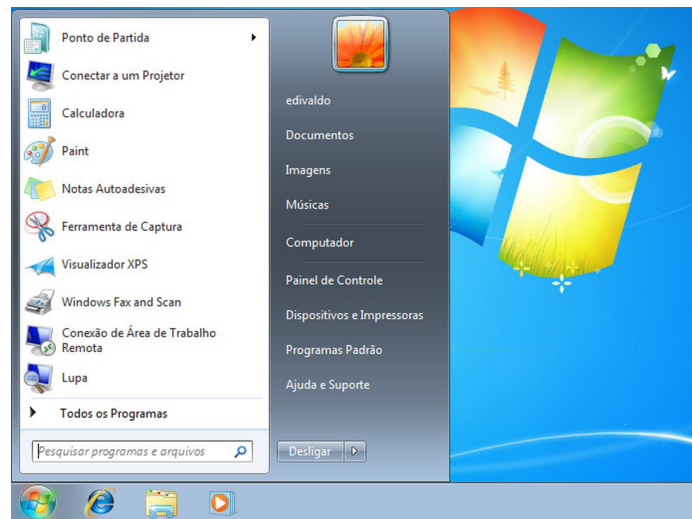


Botão Iniciar

Fonte: <https://br.ign.com/tech/47262/news/suporte-oficial-ao-windows-vista-acaba-em-11-de-abril>

O botão Iniciar é o principal elemento da Barra de Tarefas. Ele dá acesso ao Menu Iniciar, de onde se podem acessar outros menus que, por sua vez, acionam programas do Windows. Ao ser acionado, o botão Iniciar mostra um menu vertical com várias opções.

<sup>1</sup> <https://estudioaulas.com.br/img/ArquivosCurso/materialDemo/AulaDemo-4147.pdf>

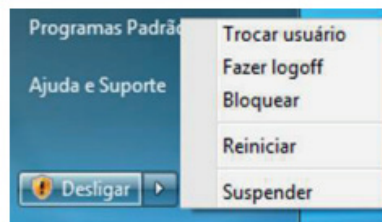


Menu Iniciar.

Fonte: <https://www.techtudo.com.br/dicas-e-tutoriais/2019/04/como-deixar-a-interface-do-windows-10-parecida-com-o-windows-7.ghml>

### Desligando o computador

O novo conjunto de comandos permite Desligar o computador, Bloquear o computador, Fazer Logoff, Trocar Usuário, Reiniciar, Suspender ou Hibernar.



### Ícones

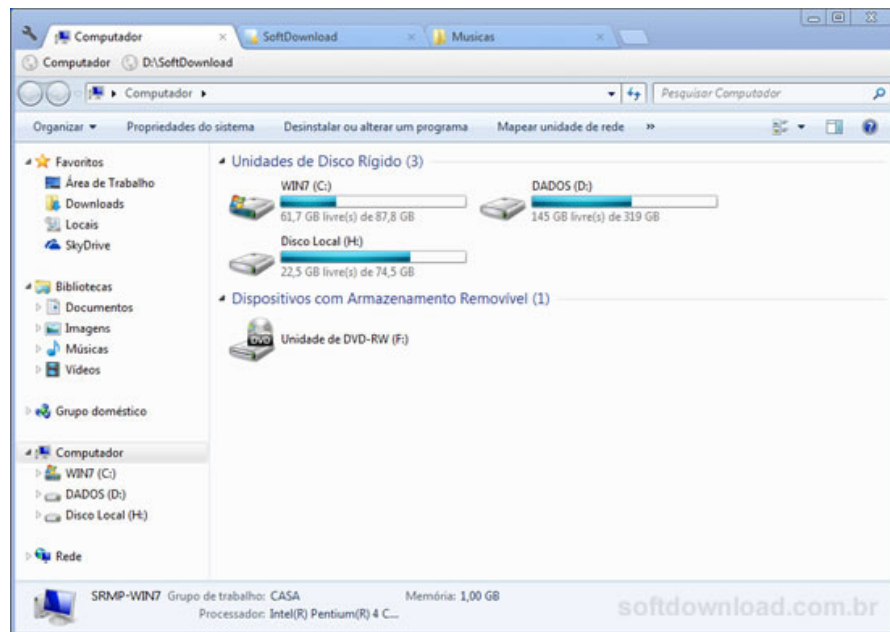
Representação gráfica de um arquivo, pasta ou programa. Você pode adicionar ícones na área de trabalho, assim como pode excluir. Alguns ícones são padrões do Windows: Computador, Painel de Controle, Rede, Lixeira e a Pasta do usuário.

### Windows Explorer

No computador, para que tudo fique organizado, existe o Windows Explorer. Ele é um programa que já vem instalado com o Windows e pode ser aberto através do Botão Iniciar ou do seu ícone na barra de tarefas.

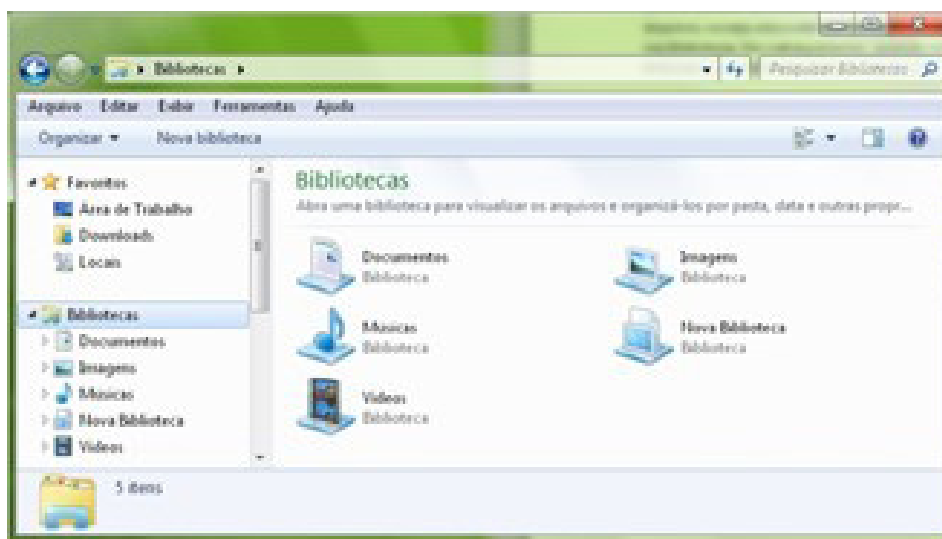
Este é um dos principais utilitários encontrados no Windows 7. Permite ao usuário enxergar de forma interessante a divisão organizada do disco (em pastas e arquivos), criar outras pastas, movê-las, copiá-las e até mesmo apagá-las.

Com relação aos arquivos, permite protegê-los, copiá-los e movê-los entre pastas e/ou unidades de disco, inclusive apagá-los e também renomeá-los. Em suma, é este o programa que disponibiliza ao usuário a possibilidade de gerenciar todos os seus dados gravados.



Fonte: <https://www.softdownload.com.br/adicione-guias-windows-explorer-clover-2.html>

Uma das novidades do Windows 7 são as Bibliotecas. Por padrão já consta uma na qual você pode armazenar todos os seus arquivos e documentos pessoais/trabalho, bem como arquivos de músicas, imagens e vídeos. Também é possível criar outra biblioteca para que você organize da forma como desejar.



*Bibliotecas no Windows 7.*

Fonte: <https://www.tecmundo.com.br/musica/3612-dicas-do-windows-7-aprenda-a-usar-o-recurso-bibliotecas.htm>

### **Aplicativos de Windows 7**

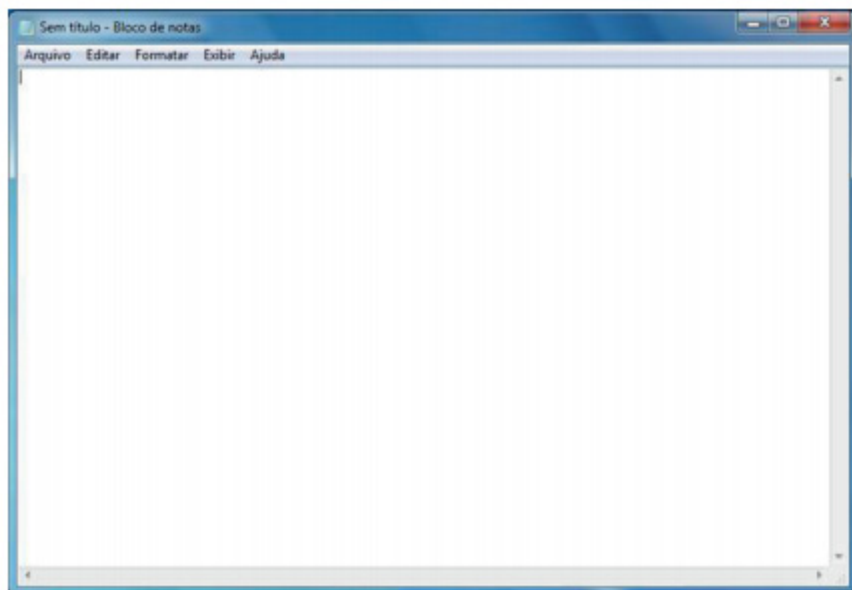
O Windows 7 inclui muitos programas e acessórios úteis. São ferramentas para edição de texto, criação de imagens, jogos, ferramentas para melhorar o desempenho do computador, calculadora e etc.

A pasta Acessórios é acessível dando-se um clique no botão Iniciar na Barra de tarefas, escolhendo a opção Todos os Programas e no submenu, que aparece, escolha Acessórios.

#### ***Bloco de Notas***

Aplicativo de edição de textos (não oferece nenhum recurso de formatação) usado para criar ou modificar arquivos de texto. Utilizado normalmente para editar arquivos que podem ser usados pelo sistema da sua máquina.

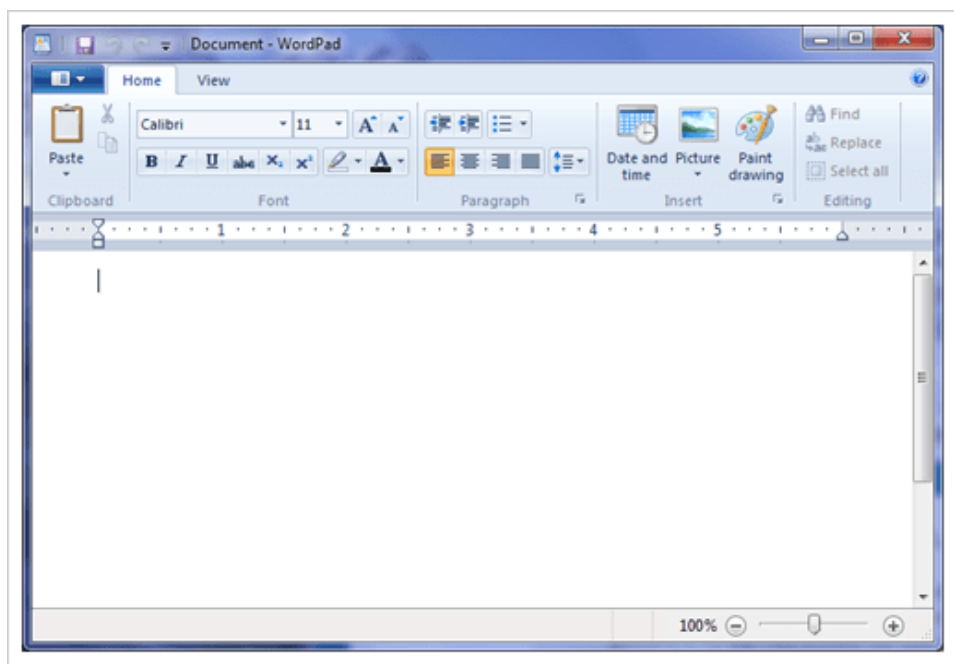
O Bloco de Notas serve para criar ou editar arquivos de texto que não exijam formatação e não ultrapassem 64KB. Ele cria arquivos com extensões .INI, .SYS e .BAT, pois abre e salva texto somente no formato ASCII (somente texto).



*Bloco de Notas.*

### **WordPad**

Editor de texto com formatação do Windows. Pode conter imagens, tabelas e outros objetos. A formatação é limitada se comparado com o Word. A extensão padrão gerada pelo WordPad é a RTF. Por meio do programa WordPad podemos salvar um arquivo com a extensão DOC entre outras.



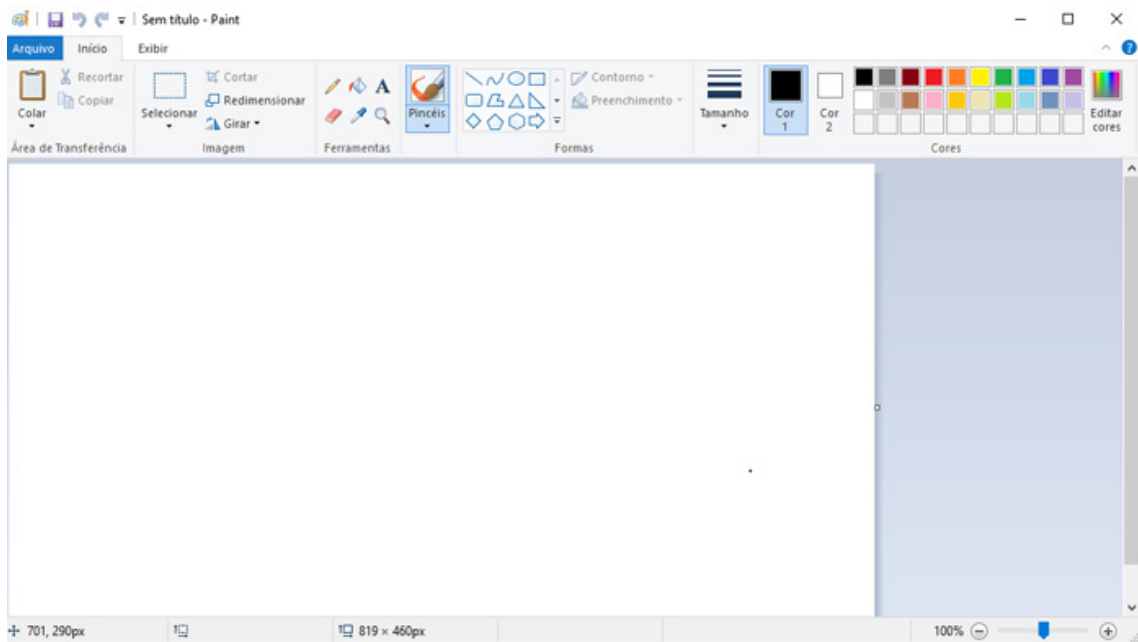
WordPad.

Fonte: <https://www.nextofwindows.com/windows-7-gives-wordpad-a-new-life>

### **Paint**

Editor simples de imagens do Windows. A extensão padrão é a BMP. Permite manipular arquivos de imagens com as extensões: JPG ou JPEG, GIF, TIFF, PNG, ICO entre outras.



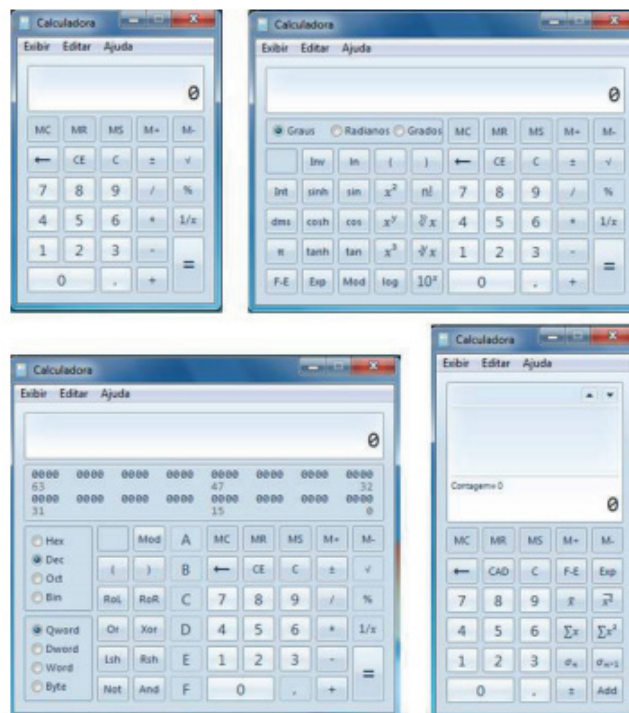


Paint.

Fonte: <https://www.techtudo.com.br/listas/noticia/2017/03/microsoft-paint-todas-versoes-do-famoso-editor-de-fotos-do-windows.html>

### Calculadora

Pode ser exibida de quatro maneiras: padrão, científica, programador e estatística.



### Painel de Controle

O Painel de controle fornece um conjunto de ferramentas administrativas com finalidades especiais que podem ser usadas para configurar o Windows, aplicativos e ambiente de serviços. O Painel de Controle inclui itens padrão que podem ser usados para tarefas comuns (por exemplo, Vídeo, Sistemas, Teclado, Mouse e Adicionar hardware). Os aplicativos e os serviços instalados pelo usuário também podem inserir ícones no Painel de controle.

1. Origem da região de Cabo Frio. Primeiras ocupações e início do povoamento. Evolução histórica e administrativa. Habitantes, conflitos, edificações, atividades econômicas. O declínio no final do século XIX, e a retomada da economia no século XX, com o surgimento de novos segmentos de atividades. A emancipação de distritos e a afirmação do turismo na segunda metade dos anos 1900. . . .01
2. Situação atual: Aspectos físicos e geográficos do Município: clima, relevo, população, localização (região e microrregião), área, limites municipais, distritos, características urbanas, atividades econômicas predominantes. Patrimônio natural, cultural, histórico e arquitetônico. Atrações turísticas, culturais e de lazer, datas comemorativas e destaques do Município. Personalidades históricas e contemporâneas. Posição do Município na divisão regional turística do Estado e sua classificação no Mapa. . . . .02
3. Aspectos e indicadores sociais, econômicos e financeiros.. . . .11
4. Serviços municipais. Organização e estrutura administrativa organizacional básica da Prefeitura Municipal: Órgãos de administração direta e indireta. Posição no contexto regional e relacionamento com os municípios vizinhos. . . . .18

**ORIGEM DA REGIÃO DE CABO FRIO. PRIMEIRAS OCUPAÇÕES E INÍCIO DO POVOAMENTO. EVOLUÇÃO HISTÓRICA E ADMINISTRATIVA. HABITANTES, CONFLITOS, EDIFICAÇÕES, ATIVIDADES ECONÔMICAS. O DECLÍNIO NO FINAL DO SÉCULO XIX, E A RETOMADA DA ECONOMIA NO SÉCULO XX, COM O SURGIMENTO DE NOVOS SEGMENTOS DE ATIVIDADES. A EMANCIPAÇÃO DE DISTRITOS E A AFIRMAÇÃO DO TURISMO NA SEGUNDA METADE DOS ANOS 1900**

Cabo Frio foi descoberto por Américo Vespúcio em 1503, tendo sido alvo constante de ataques piratas franceses e holandeses na exploração do pau-brasil que era de excelente qualidade. Habitada pelos índios tamoios, os portugueses procuravam a ajuda deles para a exploração do local.

Atualmente Cabo Frio é um grande centro turístico com vasta rede de hotéis e pousadas para turistas nacionais e estrangeiros aproveitarem suas belezas naturais. As praias são famosas pela areia branca e fina. O clima tropical, onde o sol brilha forte o ano inteiro e quase não chove, estimula fortemente este turismo praiano.

## PRINCIPAIS MOMENTOS

### DOMÍNIO FRANCÊS EM 1556

Como o litoral nordestino era muito vigiado pelos portugueses, os franceses estavam cada vez mais explorando o sudeste do Brasil e Cabo Frio era um dos seus pontos preferidos. O franco domínio na região foi estabelecido no ano de 1556 com a construção de uma feitoria denominada “Casa da Pedra” na região que hoje é a cidade de São Pedro da Aldeia. E este domínio era crescente com a união deles com os índios que habitavam a região naquela época.

### A GUERRA DE CABO FRIO EM 1575

A chamada “Guerra de Cabo Frio” aconteceu em 1575. O governador do Rio de Janeiro, Antônio Salema, reuniu poderoso exército com integrantes da Guanabara, São Vicente e Espírito Santo apoiado por grande tropa tupiniquim catequizada. Os oficiais e soldados seguiram por terra e mar, tendo como objetivo liquidar o último bastião da Confederação dos Tamoios e acabar com o domínio francês que já durava vinte anos em Cabo Frio.

### A COLONIZAÇÃO EM 1615

Já em 1615, o governador do Rio de Janeiro, Constantino Menelau, associou-se secretamente aos ingleses para traficar pau-brasil em Cabo Frio. Neste mesmo ano, o governador foi obrigado a combater navios holandeses que aportavam na região.

Voltou a Cabo Frio para expulsar os ingleses que o haviam enganado e construiu uma fortaleza-feitoria na ilha, utilizada anteriormente pelos portugueses e franceses, junto ao porto da barra de Araruama.

Finalmente, Constantino Menelau recebeu ordens do Rei Filipe III, da Espanha, para mais uma vez retornar a região e estabelecer uma povoação. Em 13 de novembro de 1615, com a ajuda de quatrocentos homens brancos e índios catequizados, levantou a Fortaleza de Santo Inácio e fundou a cidade de Santa Helena do Cabo Frio, a sétima mais antiga do Brasil.

### INÍCIO DO DESENVOLVIMENTO URBANO EM 1650

Entre 1650 e 1660, a grave crise do sal português que desabastecia o Brasil chamou a atenção metropolitana para a cristalização natural do produto na Lagoa de Araruama. Com esse impulso dado a economia, um novo centro urbano era levantado junto a atual Praça Porto Rocha: rasgou-se a Rua Direita, hoje Érico Coelho, fo-

ram construídos a Igreja de Nossa Senhora da Assunção, o sobrado da Câmara e da Cadeia, que formavam o Largo da Matriz onde ficou-se o pelourinho.

Em meados de 1660, cristalizaram-se as condições geopolíticas para o retorno de investimentos à cidade de Cabo Frio. Já em 1663, a administração volta a se reunificar na Bahia. José Varella é reconduzido ao cargo de capitão-mor do município e, pela primeira vez, nomeia-se um alcaide-mor para a cidade. O novo governador do Rio de Janeiro tenta impedir a posse de José Varella; o governador é censurado para não se ingerir na jurisdição de Campos dos Goytacazes, pertencente a Cabo Frio. A seguir, os beneditinos receberam uma sesmaria urbana dando origem ao bairro de São Bento.

### DOIS SÉCULOS DE EXPANSÃO EM 1720

Já no início do século XVIII, o Forte de São Mateus foi guarnecido e rearmado. A defesa da capitania passou a contar também com um terço de infantaria, além de um regimento de cavalaria. A cidade de Cabo Frio expandiu-se com o aumento da Igreja de Nossa Senhora da Assunção, com a construção da capela de Nossa Senhora da Guia, no Morro do Itajuru, e da Igreja de São Benedito, no Largo da Passagem. Na cidade viviam cerca de 1.500 habitantes em 350 casas, enquanto que outros dez mil se espalhavam pela capitania, metade constituída por escravos negros.

Essa expansão urbana refletia o sucesso de várias atividades econômicas que eram exportadas para o Rio de Janeiro, em geral pela Barra de Araruama. Na agricultura, destacavam-se as plantações de anil, coxonilha, legumes, cana-de-açúcar, mandioca, feijão e milho, cujas maiores produções eram da fazenda Campos Novos que continuava também a criar gado. Apesar da repressão portuguesa, a produção de sal ainda era abundante.

### A VISITA IMPERIAL EM 1847

A visita que Dom Pedro II fez à cidade, em 1847, estreitou as relações especiais que Cabo Frio mantinha com o governo imperial. Na ocasião, foi doada uma quantia para a construção da cobertura da Fonte do Itajuru e outra para o Charitas com o objetivo de facilitar sua manutenção e instalar uma enfermaria, que se mostrou de grande utilidade por ocasião das devastadoras epidemias de febre amarela e varíola que assolaram a região durante o século XIX. O Imperador visitou o estabelecimento modelo das Salinas Perynas, incentivado por ele próprio e de propriedade do alemão Lindenberg, que colocou em prática novos métodos de produção mineral, dando início ao moderno parque salineiro de Araruama.

### A QUESTÃO NEGREIRA EM 1875

Duas questões relativas aos escravos estremeceram Cabo Frio ao longo do século. A primeira refere-se ao crescimento das fugas, assassinatos de feitores e rebeliões de negros, resultando na formação de quilombos que sobressaltaram os senhores brancos, a despeito da ação dos capitães-do-mato. A segunda diz respeito a proibição do tráfico transatlântico de escravos e o contrabando florescente que dele derivou.

As praias do Però, em Cabo Frio, de José Gonçalves e da Rasa, em Búzios, tornaram-se pontos de desembarque clandestino deste comércio humano. A marinha inglesa, em flagrante desrespeito às leis brasileiras, promoveu repressão ao tráfico e chegou a apreender navios negreiros na costa e a desembarcar fuzileiros navais em Cabo Frio e Búzios.

### Formação Administrativa

Distrito criado, com a denominação de Cabo Frio, por Alvará de 1678. O distrito teve sua criação confirmada pelos Decretos Estaduais n.º 1, de 08-05-1892, e 1-A, de 03-06-1892.

Pela deliberação de 20-01-1891 e pelos Decretos Estaduais n.º 1, de 08-05-1892, e n.º 1-A, de 03-06-1892, é criado o distrito de Araçá e anexado ao município de Cabo Frio.

Em divisão administrativa referente ao ano de 1911 o município é constituído de 2 distritos: Cabo Frio e Araçá.

Pela Lei Estadual n.º 1.816, de 28-01-1924, foram criados os distritos de Arraial do Cabo e Saco Fora e anexados ao município de Cabo Frio.

Em divisão administrativa referente ao ano de 1933 o município de Cabo Frio é constituído de 4 distritos: Cabo Frio, Araçá, Arraial do Cabo e Saco Fora. Assim permanecendo em divisões territoriais datadas de 31-XII-1936 e 31-XII-1937.

Pelo Decreto Estadual n.º 641, de 15-12-1938, o distrito de Saco Fora tomou o nome de Armação dos Búzios e o distrito de Araçá passou a denominar-se Campos Novos.

No quadro fixado para vigorar no período de 1939 a 1943 o município de Cabo Frio é constituído de 4 distritos: Cabo Frio, Armação dos Búzios, Arraial do Cabo e Campos Novos.

Pelo Decreto-lei Estadual n.º 1.056, de 31-12-1943, o distrito de Campos Novos passou a chamar-se Tamoios.

Em divisão territorial datada de I-VII-1960, o município de Cabo Frio é constituído de 4 distritos: Cabo Frio, Armação dos Búzios, Arraial do Cabo e Tamoios.

Assim permanecendo em divisão territorial datada de 1-VII-1983.

Pela Lei Estadual n.º 839, de 13-05-1985, desmembra do município de Cabo Frio, o distrito de Arraial do Cabo, elevado à categoria do município.

Em "Síntese" de 31-XII-1994 o município é constituído de 3 distritos: Cabo Frio, Armação dos Búzios e Tamoios.

Pela Lei Estadual n.º 249, de 28-12-1995, é desmembrado do município de Cabo Frio o distrito de Armação dos Búzios, elevado à categoria de município.

Em divisão territorial datada de 1999, o município é constituído de 2 distritos: Cabo Frio e Tamoios.

Assim permanecendo em divisão territorial datada de 2014.

**SITUAÇÃO ATUAL: ASPECTOS FÍSICOS E GEOGRÁFICOS DO MUNICÍPIO: CLIMA, RELEVO, POPULAÇÃO, LOCALIZAÇÃO (REGIÃO E MICRORREGIÃO), ÁREA, LIMITES MUNICIPAIS, DISTRITOS, CARACTERÍSTICAS URBANAS, ATIVIDADES ECONÔMICAS PREDOMINANTES. PATRIMÔNIO NATURAL, CULTURAL, HISTÓRICO E ARQUITETÔNICO. ATRAÇÕES TURÍSTICAS, CULTURAIS E DE LAZER, DATAS COMEMORATIVAS E DESTAQUES DO MUNICÍPIO. PERSONALIDADES HISTÓRICAS E CONTEMPORÂNEAS. POSIÇÃO DO MUNICÍPIO NA DIVISÃO REGIONAL TURÍSTICA DO ESTADO E SUA CLASSIFICAÇÃO NO MAPA**

Cabo Frio é um município brasileiro do estado do Rio de Janeiro localizado a uma altitude de quatro metros acima do nível do mar. Faz divisa com Armação dos Búzios ao leste, Arraial do Cabo ao sul, Araruama e São Pedro da Aldeia ao oeste, e Casimiro de Abreu e Silva Jardim ao norte. É o sétimo município mais antigo do Brasil e o principal da Região dos Lagos.

É muito conhecido por suas atrações turísticas, tendo a Praia do Forte como o principal centro turístico.

## CARACTERÍSTICAS GEOGRÁFICAS



### POPULAÇÃO

216.030 Habitantes (Censo IBGE – 2017)



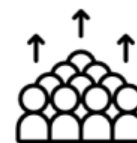
### EXTENSÃO TERRITORIAL

Aproximadamente 410.418 km²



### ALTITUDE

4 Metros (acima do nível do mar)



### DENSIDADE DEMOGRÁFICA

453,75 hab/Km² (estimativa IBGE 2010)



### DISTÂNCIA DA CAPITAL

155 Km



### TEMPERATURA E CLIMA

Média anual de 23°C e Tropical Marítimo

## DADOS ECONÔMICOS E SOCIAIS



## PRODUTO INTERNO BRUTO (PIB)

R\$ 17.268.253 (estimativa IBGE 2017)



## RENDA PER CAPITA

R\$ 84.447,12 (ano de 2014)



## IDH

0,735 – alto (PNUD – 2010)

## Formas de Relevo e Solos

A Região dos Lagos apresenta solos muito diversificados. Estas diferenças estão associadas aos diferentes materiais que irão dar origem a eles e bem como ao fator climático. Nas áreas mais interiores e mais escarpadas e de clima mais úmido predominam solos rasos, ainda que possam aparecer localmente e, em função do relevo, solos medianamente profundos. No compartimento de transição entre as serras escarpadas e a planície propriamente dita, predominam solos mais profundos, representados pelos Latossolos e pelos Argissolos de textura média a argilosa, sempre álicos ou distróficos.

No restante da área onde predominam um domínio suave colinoso e planícies, os solos apresentam maior variação. São solos originados a partir de colúvios e alúvios. Os solos nesta área são Latossolos, Argilossolos, Cambissolos, Planossolos, Gleissolos, Neossolos Flúvicos e Espodossolos, cuja textura varia de arenosa a argilosa, sendo na maior parte álicos e distróficos, mas podem ser eutróficos. Nas planícies que recebem influência do mar aparecem solos com características solódicas e tiomorfismo (Carvalho Filho, 2001).

A região apresenta um quadro geomorfológico complexo e diferenciado em razão da morfogênese. As diferentes combinações morfoestruturais e morfológicas respondem pela existência de regiões ambientais distintas. Neste contexto, observa-se a existência dos domínios: Escarpas da Serra dos Órgãos, Colinas e Maciços Costeiros e Planícies Costeiras.

Em termos fisiográficos, na região de Cabo Frio predominam as planícies arenosas costeiras, depósitos aluviais, lagunas e morros baixos das penínsulas de Búzios e Cabo Frio. A região é limitada a

oeste e ao norte pelas elevações do maciço costeiro Pré-cambriano. Ao sul do afloramento gnáissico de Búzios, aparecem os campos de dunas das praias do Perú e de Cabo Frio. Para o interior do continente, o limite dessas restingas são as planícies de inundação dos rios São João e Una e as colinas de idade terciária.

A região de Cabo Frio é bastante diversa geomorfológicamente. Além da presença das duas grandes lagunas (Araruama e Saquarema), ocorrem as dunas de Tucuns, Perú, das Conchas, de Cabo Frio / Arraial do Cabo e da extremidade leste de Massambaba e as áreas de restinga sem dunas, na extremidade oeste de Massambaba e Saquarema.

No litoral da região de Cabo Frio predominam as planícies e terraços marinhos, depósitos aluviais, lagunas e maciços costeiros das penínsulas de Armação dos Búzios e Cabo Frio. Mais afastada do oceano, encontra-se a topografia mais acidentada das serras de Sapiatiba e Sapiatiba Mirim.

A extensa planície marinha de Massambaba separa a laguna de Araruama do mar, apresentando um sistema duplo de cordões arenosos, sobreposto por um campo de dunas, localizado na extremidade leste deste sistema, de orientação NE–SW e não raramente ultrapassando 20m de altura. As planícies aluviais mais expressivas estão localizadas nas bacias dos rios Una e São João. Próximo à Serra das Emerências, maciço litorâneo com 180m de altitude situado entre as cidades de Armação dos Búzios e Cabo Frio, ocorrem depósitos arenosos de origem colúvio-aluvial do Pleistoceno Superior (Araújo, 2000).

Esta parte do litoral fluminense foi, em grande parte, modelada pelas variações do nível relativo do mar durante o Quaternário. Estas variações desempenharam um papel essencial na evolução das planícies costeiras, principalmente sobre sua formação e funcionamento, bem como no controle do regime sedimentar das lagunas que aí se encontram. Estas são de dois tipos: grandes lagunas (Araruama e Saquarema), com comunicação com o oceano, e pequenas lagunas (Vermelha e Brejo do Espinho), isoladas no meio de formações arenosas. A laguna de Araruama, com 200 km<sup>2</sup> de superfície, é possivelmente a maior laguna hipersalina do mundo (Muehe, 1979). Esta história se escreveu durante as duas últimas subidas do nível do mar, mais particularmente durante os 7.000 anos que foram marcados por importantes oscilações do nível médio marinho.

Ortega (1996) afirma que as variações do nível do mar tiveram grande influência na construção da planície costeira, cuja história é marcada por uma sucessão de períodos de construção ligados às regressões, e de erosão ligados às transgressões, o que se traduz por depósitos descontínuos. Partindo das formações pré-cambrianas que limitam a planície costeira na direção do interior e indo até o oceano, encontram-se as seguintes unidades:

- depósitos continentais indiferenciados;
- um sistema lagunar interno com depósitos lagunares emergentes;
- uma primeira faixa de depósitos arenosos (restinga interna);
- um sistema lagunar externo;
- uma segunda faixa de depósitos arenosos;
- a praia atual.

## Vegetação

A vegetação local é bastante peculiar, composta por um mosaico de fisionomias que encontram na baixa pluviosidade o agente mais limitante e selecionador.

Araújo (1997) distingue 3 unidades fisionômicas na região: as “planícies costeiras” (praias, dunas e terras baixas, áreas alagadas, lagoas e depósitos aluviais); os “baixos morros de Cabo Frio e de Búzios e ilhas costeiras” e os “morros continentais” acima de 500m.

A classificação da vegetação da região de Cabo Frio é motivo de controvérsias entre os autores. Hueck (1972) reconheceu que no Brasil a mata pluvial costeira é, nessa região, interrompida por uma



mata seca, o mesmo foi assinalado no projeto RADAMBRASIL(1975) onde a região é classificada como Floresta Estacional Semi-decidual (relicto da vegetação xerófila, lenhosa, decidual, homóloga à estepe nordestina). Rizzini (1979) classifica como Vegetação Atlântica Costeira (complexo de diversas comunidades vegetais, inclusive as da periferia das florestas).

Ururahy et al. (1983) dividem as fitofisionomias da região como Floresta Estacional Semidecidual, Floresta Ombrófila Densa e Formação Pioneira com influência marinha. Para Ururahy et al. (1987) a região é uma disjunção fisionômica - ecológica da estepe nordestina. Veloso (1991) classifica como Floresta Estacional Semidecidual das Terras Baixas e Mooney et al. (1995) trata a região como Floresta seca.

Lima (2000) reconhece que a vegetação de Cabo Frio possui características estacionais e classifica as formações como Floresta de Planície não Inundada; Floresta Submontana e Floresta de Planície sobre depósito marinho.

Scarano (2001), classifica a região como parte do Domínio da Mata Atlântica, já que a definição da mesma para ele seria bem abrangente, um mosaico compreendendo todos os tipos de floresta (pluviais, semidecíduas, de Araucárias e enclaves de floresta de brejo) e as vegetações abertas vizinhas (como Cabo Frio).

A riqueza de espécies da região é evidenciada nos diversos levantamentos florísticos que já foram realizados (Araújo 1997, 1998, 2000; Farág 1999; Lima 2000 & Sá 2006). Dentre as famílias mais representativas, entre as arbustivas, estão Leguminosae, Myrtaceae, Ericaceae e Anacardiaceae. Dentre as herbáceas destacam-se as espécies da família Bromeliaceae, especialmente os gêneros Aechmea, Neoregelia e Quesnelia que em muitas áreas dominam o sub-bosque.

#### HINO DO MUNICÍPIO

Cabo Frio, minha terra amada,  
Tu és dotada de belezas mil,  
Escondida vives num recanto,  
Sob o manto deste meu Brasil...

Noites Claras teu luar famoso,  
Este luar que viu meus ancestrais...  
O teu povo se orgulha tanto,  
E de ti, não esquecerá jamais...

Tuas praias, Teu Forte,  
Olho ao longe e vejo o mar bravio  
A esquerda um pescador afoito,  
Na lagoa que parece um rio...

O teu sol, que beleza!  
No teu céu estrelas brilham mais...  
Forasteiro, não há forasteiro,  
Pois nesta terra todos são iguais...

Autor: Victorino Carriço

#### ATIVIDADE ECONÔMICAS

- Turismo
- Pesca
- Vestuário (moda praia)
- Extração de Petróleo
- Agricultura
- Agropecuária
- Artesanato

#### FERIADOS MUNICIPAIS

- 15/08 - Nossa Senhora da Assunção
- 13/11 - Aniversário de Cabo Frio
- Vestuário (moda praia)

#### SÍMBOLOS DA CIDADE



#### TURISMO

##### Praias

Águas transparentes e areias brancas, são marcas registradas das praias de Cabo Frio. A mais badalada é a Praia do Forte, mas se você procura boas ondas, com certeza encontrará nas praias das Dunas, do Foguete e do Peró.

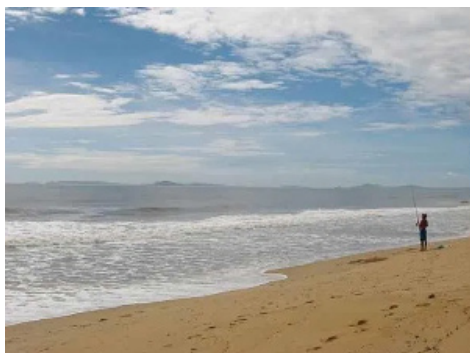
##### PRAIA BRAVA





Cercada por escarpas de 20 metros de altura e com 400 metros de extensão, a Praia Brava tem águas claras e muito agitadas. A praia é a favorita dos surfistas e bodyboarders da cidade. Tem à sua frente a Ilha dos Papagaios e do lado direito uma área é reservada para a prática do nudismo. A Praia Brava está situada entre a Ponta do Perú e o Morro do Farolete, no bairro Ogiva e para se chegar à praia o percurso deve ser feito a pé, por meio de trilhas.

#### PRAIA DE AQUARIUS



Situada entre as Praias do Pontal e de Unamar, em Tamoios, 2º Distrito de Cabo Frio, a Praia de Aquárius possui cerca de 3 km de extensão e ondas de diferentes intensidades. É considerada a melhor praia dentre as três para a prática de surf, bodyboard e pesca de anzol e arrasto. Possui vários quiosques em toda a sua extensão.

#### PRAIA DAS CONCHAS



A Praia das Conchas, situada no bairro Perú entre o Morro do Vigia e a Ponta do Arpoador, é uma das relíquias da Costa do Sol. A praia possui 600m de extensão em formato de concha, de onde originou seu nome, e largura de 30m. Com águas claras e calmas, é uma das favoritas dos turistas e famílias de Cabo Frio. Em sua extremidade direita, onde se encontra a Ponta do Arpoador, existem piscinas naturais formadas entre rochas. Faz limite com a Praia do Perú, à esquerda, e oferece uma bela vista das ilhas de Cabo Frio.

#### PRAIA DAS DUNAS



Devido às correntes marítimas mais fortes e ondas maiores, a Praia das Dunas é a mais apropriada para a prática de esportes radicais como surf, windsurf, kitesurf e vela. É cercada por dunas de areias brancas e finas. O acesso pode ser feito pelo bairro Braga ou ainda seguindo até o fim da Praia do Forte.

#### PRAIA DO FOGUETE



Famosa por suas águas frias, é uma praia de águas profundas e bastante perigosa por suas correntezas. No entanto, localizada no km 4 da estrada que liga Cabo Frio e Arraial do Cabo, a praia é boa opção para quem quer tranquilidade, pois não é muito frequentada como a Praia do Forte. Por lá é comum a prática de windsurfe.

#### PRAIA DO FORTE



A Praia do Forte, no centro da cidade, é a mais conhecida de Cabo Frio. Mar de águas transparentes e cristalinas, é um dos mais belos cartões-postais do Estado do Rio. Sua extensão litorânea é

---

**CONHECIMENTOS ESPECÍFICOS**  
**AGENTE ADMINISTRATIVO**

---

1.	1. Conhecimentos Sobre Administração E Organização. 1.1. Funções De Planejamento, Organização, Direção E Controle: Conceitos, Características, E Forma De Desenvolvimento Nos Níveis Estratégico, Tático E Operacional. 1.2. Ambiente Nas Organizações: Mudança, Inovação E Cultura Organizacional; Motivação E Liderança. 1.3. Estruturas Organizacionais: Tipos, Natureza, Finalidades; Critérios De Departamentalização, Tipos De Atividades Segundo Os Órgãos Da Estrutura; Níveis Hierárquicos; Diferenciação Horizontal E Vertical 1.4. Planejamento: Tipos De Planos, Etapas, E Estruturação. 1.5. Controle: Características E Fases. Tipos De Controle: Técnicas Qualitativas E Quantitativas. Controle Preventivo, Simultâneo E Posterior. ....	01
2.	2. Aspectos Gerais Da Administração Municipal De Cabo Frio, Segundo A Legislação De Organização Administrativa Em Vigor: Princípios, Tipos De Órgãos, Vinculações, Funções Principais. Cargos E Funções De Confiança. Entidades De Administração Indireta Do Município. ....	20
3.	3. Atos Administrativos: Conceito, Elementos, Classificação E Espécies, Conteúdos E Utilização ....	61
4.	4. Gestão De Documentos: 4.1. Funções Arquivísticas (Identificação, Classificação E Avaliação); Tipos De Arquivos E Ciclo Vital Dos Documentos. Instrumentos Técnicos De Gestão: Plano De Classificação De Documentos E Tabela De Temporalidade: Conceito E Objetivos; Instrumentos E Procedimentos De Eliminação, Transferência E Recolhimento De Documentos E Respetivos Procedimentos. 4.2. Controle De Acesso E Grau De Sigilo De Documentos, Conforme Sua Classificação; Prazos De Restrição De Acesso E Sua Vigência; Competências E Critérios Para A Determinação Do Grau De Sigilo. 4.3. Processos E Procedimentos Processuais E Legais De Atos Administrativos. Conhecimentos Básicos Sobre Protocolo E Suas Funções; Formação E Andamento De Processos; Autuação, Instrução, Tramitação; Abertura E Encerramento De Volumes, Anexação, Juntada Por Anexação E Apensação, Desapensação, Desentranhamento, Desmembramento, Acautelamento, Encerramento, Reabertura, Extinção E Reativação. ....	71
5.	5. Gestão Patrimonial De Bens Móveis: Formas De Incorporação E Alienação E Seus Fatos Geradores; Movimentação; Modalidades De Controle Físico; Avaliação E Reavaliação; Depreciação; Inventários E Auditoria; Conceitos Sobre Recebimento, Identificação, Carga E Tombamento, Termo De Responsabilidade ....	81
6.	6. Conhecimentos Sobre Licitações: Princípios, Modalidades E Suas Peculiaridades. Comissão De Licitação: Finalidades, Composição, Funções E Responsabilidades. Fases Do Processo Licitatório. Contratos. ....	85
7.	7. Conhecimentos Sobre Orçamento Público: Princípios, Ciclo Orçamentário, Etapas, Processo Orçamentário. Leis Do Plano Plurianual, Diretrizes Orçamentárias, Orçamento Anual. Conceitos Sobre Programas, Ações, Atividades, Projetos, Operações Especiais. Receita E Despesa Classificação E Tipos. Recursos Orçamentários E Extra Orçamentários. Execução Orçamentária. Crédito Suplementar, Especial, Extraordinário, Reserva De Contingência ....	99

---

**1. CONHECIMENTOS SOBRE ADMINISTRAÇÃO E ORGANIZAÇÃO. 1.1. FUNÇÕES DE PLANEJAMENTO, ORGANIZAÇÃO, DIREÇÃO E CONTROLE: CONCEITOS, CARACTERÍSTICAS, E FORMA DE DESENVOLVIMENTO NOS NÍVEIS ESTRATÉGICO, TÁTICO E OPERACIONAL. 1.2. AMBIENTE NAS ORGANIZAÇÕES: MUDANÇA, INOVAÇÃO E CULTURA ORGANIZACIONAL; MOTIVAÇÃO E LIDERANÇA. 1.3. ESTRUTURAS ORGANIZACIONAIS: TIPOS, NATUREZA, FINALIDADES; CRITÉRIOS DE DEPARTAMENTALIZAÇÃO, TIPOS DE ATIVIDADES SEGUNDO OS ÓRGÃOS DA ESTRUTURA; NÍVEIS HIERÁRQUICOS; DIFERENCIAÇÃO HORIZONTAL E VERTICAL 1.4. PLANEJAMENTO: TIPOS DE PLANOS, ETAPAS, E ESTRUTURAÇÃO. 1.5. CONTROLE: CARACTERÍSTICAS E FASES. TIPOS DE CONTROLE: TÉCNICAS QUALITATIVAS E QUANTITATIVAS. CONTROLE PREVENTIVO, SIMULTÂNEO E POSTERIOR.**

Existem vários modelos de organização, Organização Empresarial, Organização Máquina, Organização Política entre outras. As organizações possuem seus níveis de influência. O nível estratégico é representado pelos gestores e o nível tático, representado pelos gerentes. Eles são importantes para manter tudo sob controle. O gerente tem uma visão global, ele coordena, define, formula, estabelece uma autoridade de forma construtiva, competente, enérgica e única.

As Organizações formais possuem uma estrutura hierárquica com suas regras e seus padrões. Os Organogramas com sua estrutura bem dimensionada podem facilitar a autonomia interna, agilizando o processo de desenvolvimento de produtos e serviços. O mundo empresarial cada vez mais competitivo e os clientes a cada dia mais exigentes levam as organizações a pensar na sua estrutura, para se adequar ao que o mercado procura. Com os órgãos bem dispostos nessa representação gráfica, fica mais bem objetivada a hierarquia bem como o entrosamento entre os cargos.

As organizações fazem uso do organograma que melhor representa a realidade da empresa, vale lembrar que o modelo piramidal ficou obsoleto, hoje o que vale é a contribuição, são muitas pessoas empenhadas no desenvolvimento da empresa, todos contribuem com ideias na tomada de decisão.

Com vistas às diversidades de informações, é preciso estar atento para sua relevância, nas organizações as informações são importantes, mesmo em tomada de decisões. É necessário avaliar a qualidade da informação e saber aplicar em momentos oportunos.

Para o desenvolvimento de sistemas de informação, há que se definir qual informação e como ela vai ser mantida no sistema, deve haver um estudo no organograma da empresa verificando assim quais os dados e quais os campos vão ser necessários para essa implantação. Cada empresa tem suas características e suas necessidades, e o sistema de informação se adequa a organização e aos seus propósitos.

Para as organizações as pessoas são as mais importantes, por isso tantos estudos a fim de sanar interrogações a respeito da complexidade do ser humano.

Para que todos esses conceitos e objetivos sejam desenvolvidos de fato, precisamos nos ater à questão dos níveis de hierarquia e às competências gerenciais, ao que isso representa na teoria, na prática e no comportamento individual de cada profissional envolvido na administração.

#### **NÍVEIS HIERÁRQUICOS**

Existem basicamente três níveis hierárquicos dentro de uma organização, que são divididos em:

**Nível Estratégico (ou Nível Institucional)** – Elabora as estratégias, faz o planejamento estratégico da empresa normalmente esse posto é assumido por presidentes e alta direção da empresa, os representantes deste nível devem possuir principalmente habilidades conceituais.

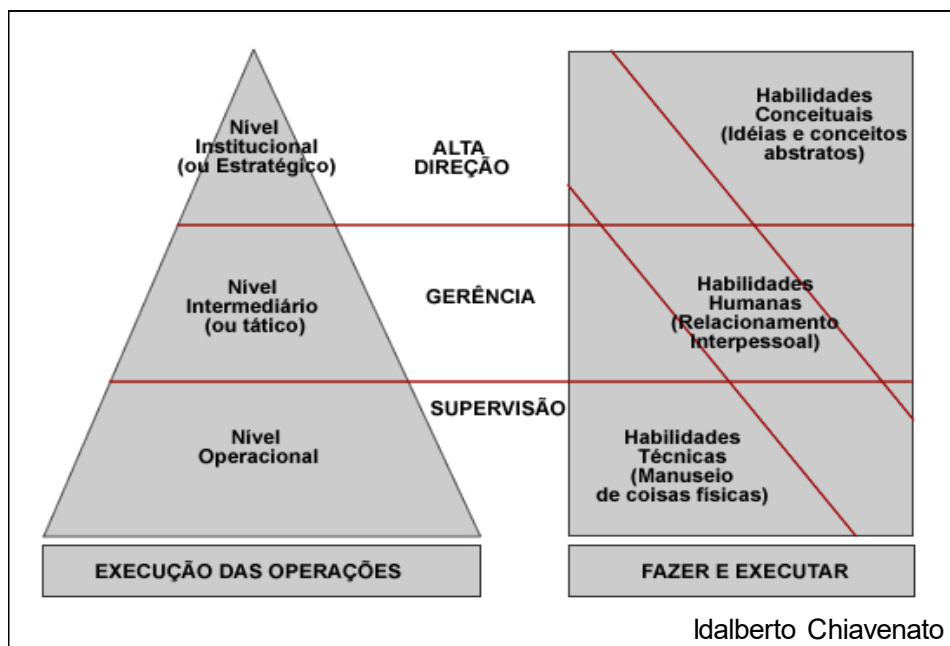
**Nível Tático (ou Nível Intermediário)** – Este nível é desempenhado pelos Gerentes é um nível departamental, e seus integrantes necessitam em especial de habilidades humanas para motivar e liderar os integrantes do nível operacional.

**Nível Operacional** – Estes são os supervisores que necessitam de habilidades técnicas por trabalharem de forma mais ligada à produção.

É de suma importância que os níveis hierárquicos estejam bem definidos dentro da organização para que cada um saiba o seu lugar e suas competências. Administrar é interpretar os objetivos da organização e transformá-los em ação por meio de planejamento, organização, controle e direção de todos os níveis organizacionais.

A seguir vocês poderão ver dois demonstrativos que discriminam as características de atuação de cada um dos níveis citados.

CARACTERÍSTICAS	NÍVEIS		
	ESTRATÉGICO	TÁTICO	OPERACIONAL
Abrangência	Instituição	Unidade, Departamento	Setor, Equipe
Área	Presidência, Alto Comitê	Diretoria, Gerência	Coordenação, Líder Técnico
Perfil	Visão, Liderança	Experiência, Eficácia	Técnica, Iniciativa
Horizonte	Longo Prazo	Médio Prazo	Curto Prazo
Foco	Destino	Caminho	Passos
Diretrizes	Visão, Objetivo	Planos de ação, projetos	Processos, atividades
Conteúdo	Abrangente, Genérico	Ampla, mas sintético	Específico, Analítico
Ações	Determinar, Definir, orientar	Projetar, Gerenciar	Executar, manter, Controlar, analisar
Software	Painel de Controle	Planilha	Aplicações específicas



Fatores como a crescente competitividade entre as organizações provocam significativas mudanças no mercado, o que faz com que as competências gerenciais se tornem grandes diferenciais.

A gestão por competência se propõe a integrar e orientar esforços, principalmente no que se refere à gestão de pessoas, visando desenvolver e sustentar competências consideradas fundamentais aos objetivos organizacionais.

As empresas buscam ideias de mudanças comportamentais, atitudes, valores e crenças que façam a diferença na postura dos profissionais.

*Competências gerenciais: “Um conjunto de conhecimentos, habilidades e atitudes que algumas pessoas, grupos ou organizações dominam melhor do que outras, o que as faz se destacar em determinado contexto”.*

*Claude Lévy-Leboyer*

#### **A) As Principais Habilidades Gerenciais são:**

- **Planejamento e Organização:** O Gerente deverá possuir a capacidade de planejar e organizar suas próprias atividades e as do seu grupo, estabelecendo metas mensuráveis e cumprindo-as com eficácia.
- **Julgamento:** O Gerente deverá ter a capacidade de chegar a conclusões lógicas com base nas evidências disponíveis.
- **Comunicação Oral:** Um Gerente deve saber se expressar verbalmente com bons resultados em situações individuais e grupais, apresentando suas ideias e fatos de forma clara e convincente.
- **Comunicação Escrita:** É a capacidade gerencial de saber expressar suas ideias clara e objetivamente por escrito.
- **Persuasão:** O Gerente deve possuir a capacidade de organizar e apresentar suas ideias de modo a induzir seus ouvintes a aceitá-las.
- **Percepção Auditiva:** O Gerente deve ser capaz de captar informações relevantes, a partir das comunicações orais de seus colaboradores e superiores.
- **Motivação:** Importância do trabalho na satisfação pessoal e desejo de realização no trabalho.
- **Impacto:** É a capacidade de o Gerente criar boa impressão, captar atenção e respeito, adquirir confiança e conseguir reconhecimento pessoal.
- **Energia:** É a capacidade gerencial de atingir um alto nível de atividade (Garra).
- **Liderança:** É a capacidade do Gerente em levar o grupo a aceitar ideias e a trabalhar atingindo um objetivo específico.

Para alguns autores, podemos resumir as habilidades necessárias para o desenvolvimento eficiente e eficaz na administração em:

**1. Conhecimento** – Estar a par das informações necessárias para poder desempenhar com eficácia as suas funções.

**2. Habilidade** – Estas podem ser divididas em:

- ✓ Técnicas (Funções especializadas)
- ✓ Administrativas (compreender os objetivos organizacionais)
- ✓ Conceituais (compreender a totalidade)
- ✓ Humanas (Relações Humanas), Políticas (Negociação).

**3. Atitude e Comportamento** – Sair do imaginário e colocar em prática, fazer acontecer. Maneira de agir, ponto de referência para a compreensão da realidade.



## CONHECIMENTOS ESPECÍFICOS

### AGENTE ADMINISTRATIVO

#### **As três dimensões da competência**

As competências são formadas por três dimensões: atitude, conhecimento e habilidade.

Cada dimensão é independente, mas ambas estão interligadas. Tommas Durant afirma ainda que o desenvolvimento das competências está na aprendizagem individual e coletiva.

#### **Atitude (Querer Fazer)**

Ter atitude e ações é fazer acontecer.

São competências que permitem as pessoas interpretarem e julgarem a realidade e a si próprias. Na área gerencial veja algumas atitudes que se destacam:

- » Saber ouvir;
- » Automotivação;
- » Autocontrole;
- » Dar e receber feedback;
- » Resolução de problemas;
- » Determinação;
- » Pro-atividade;
- » Honestidade e ética nos negócios, etc.

#### **Conhecimento (Saber Fazer)**

O conhecimento é essencial para a realização dos processos da organização. De acordo com o nível de conhecimento de um gerente, existe o essencial, aquele que todo profissional deve saber, como dominar os procedimentos, conceitos, informações necessários ao funcionamento da empresa. E, aquele mais específico, em que é necessário analisar os indivíduos e o contexto de trabalho.

#### **Habilidades (Saber como Fazer)**

Quando utilizamos o conhecimento da melhor forma, ele se torna uma habilidade. O conceito de habilidade é variado. De acordo com alguns autores, para que um administrador possa conquistar uma posição de destaque, bem como saber administrar, define-se a existência das seguintes habilidades:

- » Técnicas - funções especializadas e ligadas ao trabalho operacional;
- » Conceituais - compreender a totalidade, ou seja, ter visão da empresa como um todo;
- » Humanas - cultivar bons relacionamentos, sendo um líder eficaz e eficiente.

#### **Tipos de Organização**

Podemos classificar as estruturas organizacionais em tradicionais e contemporâneas.

Dentre as tradicionais temos as Organizações Linear, Funcional e Linha Staff conforme veremos abaixo.

#### **Organização Linear**

A denominação "linear" indica que entre o superior e os subordinados existem *linhas diretas e únicas* de autoridade e de responsabilidade.

#### **Características da organização linear**

- Autoridade linear ou única - autoridade única e absoluta do superior sobre seus subordinados (decorrente do princípio da unidade de comando).
- Linhas formais de comunicação - as comunicações entre os órgãos ou cargos são efetuadas unicamente através das linhas existentes no organograma.
- Centralização das decisões - só existe uma autoridade máxima que centraliza todas as decisões e o controle da organização.

- Aspecto piramidal - à medida que se sobe na escala hierárquica diminui o número de cargos ou órgãos.

#### **Vantagens da Organização Linear**

- Estrutura simples e de fácil compreensão.
- Nítida e clara delimitação das responsabilidades dos órgãos ou cargos.
- Facilidade de implantação.
- Estabilidade, permitindo uma tranquila manutenção do funcionamento.

#### **Desvantagens da Organização Linear**

- Mais adequado para pequenas empresas.
- Estabilidade pode levar à rigidez e à inflexibilidade da organização.
- Pode tornar-se autocrática.
- Ênfase exagerada na função de chefia e comando.
- Chefe torna-se um generalista, não pode se especializar.
- Congestionamento das linhas formais de comunicação na medida em que a empresa cresce.
- Comunicações demoradas e sujeitas a intermediários e a distorções.

#### **Organização Funcional**

Tipo de estrutura organizacional que aplica o princípio funcional ou princípio da especialização das funções para cada tarefa.

Princípio funcional separa, distingue e especializa: é o germe do staff.

#### **Características da Organização Funcional**

- Autoridade funcional ou dividida. Nenhum superior tem autoridade total sobre os subordinados, mas autoridade parcial e relativa, decorrente de sua especialidade.
- Linhas diretas de comunicação. Comunicação efetuada diretamente, sem necessidade de intermediação.
- Descentralização das decisões. Não é a hierarquia, mas a especialidade quem promove as decisões.
- Ênfase na especialização. As responsabilidades são delimitadas de acordo com as especializações.

#### **Vantagens da Organização Funcional**

- Proporciona o máximo de especialização nos órgãos ou cargos.
- Permite a melhor supervisão técnica possível.
- Desenvolve comunicações diretas, rápidas e com menos distorções.
- Separa as funções de planejamento e controle da função execução.

#### **Organização Linha-Staff**

- Resultado da combinação dos tipos de organização linear e funcional, buscando-se incrementar as vantagens e reduzir as desvantagens dos dois tipos de organização.
- Na organização linha-staff existem órgão de execução (linha) e de apoio (staff).
- É o tipo de organização mais empregado atualmente.

#### **Principais Funções do Staff**

- Serviços: atividades especializadas como: compras, pessoal, pesquisa, informática, propaganda, contabilidade, etc.
- Consultoria e assessoria: assistência jurídica, organização e métodos etc.

## CONHECIMENTOS ESPECÍFICOS

### AGENTE ADMINISTRATIVO

- Monitoramento: acompanhar e avaliar determinada atividade ou processo.

- Planejamento e controle: planejamento e controle orçamentário, controle de qualidade etc.

#### Características da Organização Linha-Staff

- Fusão da estrutura linear com a estrutura funcional, com predomínio da primeira.

- Coexistência entre as linhas formais de comunicação com as linhas diretas de comunicação.

- Separação entre órgãos operacionais (executivos) e órgãos de apoio (assessores).

- Hierarquia versus especialização.

#### Vantagens da Organização Linha-Staff

- Assegura assessoria especializada e inovadora, mantendo o princípio da autoridade única. Os serviços prestados não precisam ser aceitos como estão recomendados.

- Atividade conjunta e coordenada dos órgãos de linha e órgãos de staff.

#### Desvantagens da Organização Linha-Staff

- Possibilidade de conflitos entre a assessoria e os demais órgãos e vice-versa.

- Dificuldade na obtenção e manutenção do equilíbrio dinâmico entre linha e staff.

Já no conceito de estruturas contemporâneas temos as estruturas matriciais e as estruturas com base em projetos.

#### **Estrutura com Base em Projetos**

Este tipo de estrutura advém de desenvolvimento de projeto com um grupo de atividades com tempo de duração pré-definido e profissional contratados especificamente para cada projeto.

Este tipo de estrutura deve ser utilizado quando: existem muitas pessoas/organizações interdependentes, planos sujeitos a mudanças, dificuldade de prognósticos, exigência do cliente e estrutura organizacional rígida.

Para montar uma estrutura com base em projetos, a empresa precisa: definir as funções do projeto, montar a estrutura organizacional (organograma do projeto), definir as atribuições das funções (responsabilidades e autoridades) e alocar pessoal. As principais características são:

- Unidimensional, onde cada unidade da organização está voltada para o desenvolvimento de um único projeto e chefiada por um único gerente;

- A base da estrutura é o projeto;

- Objetivos e prazos bem definidos;

- Prazo relativamente curto, sendo, portanto de natureza temporária;

- Depende de inovação de produto, que se torna obsoleto em pouco tempo;

- Departamentalização interna é funcional.

As principais vantagens:

- Unidade de direção voltada para o objetivo único, que é o projeto;

- Identificação com o projeto;

- Comunicação informal como fonte importante de integração;

- Gerente controla todos os recursos para desenvolvimento do projeto.

As principais Desvantagens:

- Não é bem aceita pela organização permanente em razão de se caráter temporário.

- Meios duplicados: cada projeto tem sua própria estrutura;

- Ineficácia na utilização de recursos;

- Insegurança no emprego, já que possui caráter temporário;

- Pessoal alocado em determinado projeto pode perder lugar na estrutura permanente.

#### **Estrutura Matricial**

É um tipo de estrutura mista, uma excelente alternativa para organizações que desenvolvem projetos, mas também adotam as estruturas: divisional, funcional, staff etc. é indicado para empresas que desenvolvem vários projetos, mas que se utilizam de diversas tecnologias. As principais características são:

- Multidimensional, pois se utiliza de características de estruturas permanentes, por função, produtos e projetos;

- Permanente, sendo temporários apenas os grupos de cada projeto;

- Adaptativa e flexível: quanto mais complexa a ambiência organizacional, mais complexa deve ser a estrutura da empresa;

- Combina a estrutura hierárquica vertical tradicional com uma estrutura superposta, horizontal, de coordenadores de projetos/ produtos.

As principais vantagens:

- Equilíbrio de objetivos pela atenção dispensada tanto às áreas funcionais quanto às coordenações de projetos;

- Visão dos objetivos dos projetos por meio das coordenações de projetos;

- Desenvolvimento de um forte e coeso trabalho de equipe e metas de projetos

- Elimina mão de obra ociosa;

- Elimina extensas cadeias hierárquicas;

- Conhecimento especializado pode estar disponível para todos os projetos igualmente, podendo ser transferido de um projeto para outro;

- Utilização de Mão de obra pode ser flexível.

As principais desvantagens:

- Subutilização de recursos disponíveis;

- Insucesso na obtenção de coordenação de funções, no estabelecimento de padrões de eficiência e de uniformidades de prática entre os especialistas que não são controlados por um único chefe;

- Insegurança entre os membros dos projetos;

- Indivíduo de posição intermediária possui dois chefes: chefe do seu departamento funcional e coordenador do projeto onde está alocado;

- Conflito entre gerentes funcionais e coordenadores de projetos quanto à autoridade.

#### **Tendências e Práticas Organizacionais**

Visando oferecer soluções práticas e que atendam às emergências impostas pelas mudanças e transformações, ao final da era neoclássica surgiram algumas técnicas de intervenção:

- Melhoria contínua – os processos de mudança devem começar pequenos e sempre de baixo para cima, ou seja, da base para a cúpula. A filosofia da melhoria contínua deriva do Kaizen (palavra japonesa). As melhorias não precisam ser grandes, mas devem ser contínuas e constantes.

- Qualidade total – qualidade é o atendimento das exigências do cliente. O tema central da qualidade total está nas pessoas que produzem sendo os funcionários e não os gerentes os responsáveis pelo elevado padrão de qualidade. Para isso devem-se proporcionar aos funcionários habilidades e a autoridade para tomar decisões que tradicionalmente eram dadas aos gerentes. O gerenciamento da qualidade total trouxe técnicas conhecidas, tais como o enxugamento, a terceirização e a redução do tempo do ciclo de produção.



- Reengenharia – para reduzir a enorme distância entre a velocidade das mudanças ambientais e a permanência das organizações tratou-se de aplicar um remédio forte e amargo. Reengenharia significa fazer uma nova engenharia da estrutura organizacional, ou seja, é uma reconstrução e não apenas uma reforma total ou parcial da empresa. A reengenharia não se confunde com a melhoria contínua, pois pretende criar um processo inteiramente novo e não o aperfeiçoamento gradativo e lento do processo atual. A reengenharia trás consequência para a organização: os departamentos tendem a desaparecer; estrutura organizacional horizontalizada; atividades baseadas em equipe; a avaliação deixa de ser a atividade e passa a ser os resultados alcançados; os gerentes passam a ficar mais próximo das operações e das pessoas e passam a ser educadores dotados de habilidades interpessoais.

- Benchmarking – é um processo contínuo de avaliar produtos, serviços e práticas dos concorrentes mais fortes e daquelas empresas que são reconhecidas como líderes empresariais. Isso permite comparações entre empresas para identificar o “melhor do melhor” e alcançar um nível de superioridade ou vantagem competitiva.

- Equipes de alto desempenho – as organizações estão migrando velozmente para o trabalho em equipe, visando obter a participação das pessoas na busca de respostas rápidas às mudanças no ambiente de negócios.

- Gestão de projetos – todas as organizações desempenham algum tipo de trabalho e este envolve operações e projetos. O fim de um projeto é alcançado quando os objetivos do projeto são atingidos ou quando fica claro que seus objetivos não podem ser atingidos.

As tendências organizacionais no mundo moderno se caracterizam por:

- Cadeias de comando mais curtas (enxugar níveis hierárquicos).

- Menos unidade de comando (a subordinação ao chefe está sendo substituída pelo relacionamento horizontal em direção ao cliente).

- Maior responsabilidade e autonomia às pessoas.

- Ênfase nas equipes de trabalho.

- Organizações estruturadas sobre unidades autônomas e autossuficientes, com metas e resultados a alcançar.

- Infoestrutura (permite uma organização integrada sem necessariamente estar concentrada em um único local).

- Preocupação maior com o alcance dos objetivos e metas do que com o comportamento variado das pessoas.

- Foco no negócio básico e essencial (enxugamento e terceirização visando reorientar a organização para aquilo que ela foi criada).

- As pessoas deixam de ser fornecedoras de mão de obra para serem fornecedoras de conhecimentos capazes de agregar valor ao negócio.

### Estruturas Organizacionais

De acordo com Chiavenato a estrutura garante a totalidade de um sistema e permite sua integridade, assim são as organizações, diversos órgãos agrupados hierarquicamente, os sistemas de responsabilidade, sistemas de autoridade e os sistemas de comunicações são componentes estruturais.

Existem vários modelos de organização, Organização Empresarial, Organização Máquina, Organização Política entre outras. As organizações possuem seus níveis de influência. O nível estratégico é representado pelos gestores e o nível tático, representado pelos gerentes. Eles são importantes para manter tudo sob controle. O gerente tem uma visão global, ele coordena, define, formula, estabelece uma autoridade de forma construtiva, competente, enérgica

e única. Fayol nomeia 16 diferentes atribuições dos gerentes. Os gerentes são responsáveis pelo elo entre o nível operacional, onde os colaboradores desenvolvem os produtos e serviços da organização.

As Organizações formais possuem uma estrutura hierárquica com suas regras e seus padrões. Os Organogramas com sua estrutura bem dimensionada podem facilitar a autonomia interna, agilizando o processo de desenvolvimento de produtos e serviços. O mundo empresarial cada vez mais competitivo e os clientes a cada dia mais exigentes levam as organizações a pensar na sua estrutura, para se adequar ao que o mercado procura. Com os órgãos bem dispostos nessa representação gráfica, fica mais bem objetivada a hierarquia bem como o entrosamento entre os cargos.

As organizações fazem uso do organograma que melhor representa a realidade da empresa, vale lembrar que o modelo piramidal ficou obsoleto, hoje o que vale é a contribuição, são muitas pessoas empenhadas no desenvolvimento da empresa, todos contribuem com ideias na tomada de decisão.

Com vistas às diversidades de informações, é preciso estar atento para sua relevância, nas organizações as informações são importantes, mesmo em tomada de decisões. É necessário avaliar a qualidade da informação e saber aplicar em momentos oportunos.

Para o desenvolvimento de sistemas de informação, há que se definir qual informação e como ela vai ser mantida no sistema, deve haver um estudo no organograma da empresa verificando assim quais os dados e quais os campos vão ser necessários para essa implantação. Cada empresa tem suas características e suas necessidades, e o sistema de informação se adequa a organização e aos seus propósitos.

Para as organizações as pessoas são as mais importantes, por isso tantos estudos a fim de sanar interrogações a respeito da complexidade do ser humano. Maslow diz que em primeiro na base da pirâmide vem às necessidades fisiológicas, como: fome, sede sono, sexo, depois ele nomeia segurança como o segundo item mais importante, estabilidade no trabalho, por exemplo, logo depois necessidades afetivo-sociais, como pertencer a um grupo, ter amigos, família; necessidades de status e estima, aqui podemos dar como exemplo a necessidade das pessoas em ter reconhecimento, por seu trabalho por seu empenho, no topo Maslow colocou as necessidades de autorrealização, em que o indivíduo procura tornar-se aquilo que ele pode ser explorando suas possibilidades.

O raciocínio de Viktor Frankl “vontade de sentido” também é coerente, ele nos atenta para o fato de que nem sempre a pirâmide de Maslow ocorre em todas as escalas de uma forma sequencial, de acordo com ele, o que nos move é aquilo que faz com que nossa vida tenha sentido, nossas necessidades aparecem de forma aleatória, são nossas motivações que nos levam a agir. Os colaboradores são estimulados, fazendo o que gostam, as pessoas alocam mais tempo nas atividades em que estão motivados. Sendo assim um funcionário trabalhando em uma determinada tarefa, pode sentir autorrealização sem necessariamente ter passado por todas as escalas da pirâmide. Mas o que é realização para um, não é realização para todas as pessoas. O ser humano é insaciável, quando realiza algo que desejou intensamente, logo cobiçara outras coisas.

O comportamento das pessoas nas organizações afeta diretamente na imagem, no sucesso ou insucesso da mesma, o comportamento dos colaboradores reflete seu desempenho. Há uma necessidade das pessoas de ter incentivos para que o trabalho flua, a motivação é intrínseca, mas os estímulos são imprescindíveis para que a motivação pelo trabalho continue gerando resultados para a empresa.

Os líderes são importantes no processo de sobrevivência no mercado, Lacombe descreveu que o líder tem condição de exercer, função, tarefa ou responsabilidade quando é responsável pelo gru-