

# MONITOREO DE LA CALIDAD DE XATE JADE (*Chamaedorea oblongata*) ENTREGADO A CASAS SELECCIONADORAS DE LA RESERVA DE LA BIOSFERA MAYA

Reporte de la Wildlife Conservation Society  
Programa para Guatemala



Este reporte es posible gracias al generoso apoyo del pueblo americano a través de la Agencia Internacional para el Desarrollo (USAID) del Gobierno de los Estados Unidos de América. El contenido del mismo es responsabilidad de la Wildlife Conservation Society y no necesariamente refleja los puntos de vista de USAID o del Gobierno de los Estados Unidos de América.

## INTRODUCCIÓN

Las hojas de xate, nombre común para muchas especies de pequeñas palmas de la selva, como el xate macho (*Chamaedorea oblongata*), xate hembra (*C. elegans*), xate cambray (*C. nerochlamys*) y xate cola de pescado (*C. ernesti-augustii*) constituyen un producto forestal no maderable muy importante para la economía y subsistencia de la gente local y vecina de la Reserva de la Biosfera Maya (RBM) (Radachowsky et al. 2004).

Se ha determinado que a pesar de la importancia de este producto, la cosecha actual de xate en la RBM no es sostenible pues está siendo sobreexplotado (Radachowsky et al. 2004), por lo que se ha implementado un nuevo sistema de mercado basado en el pago de las hojas de calidad y no en la cantidad de hojas cosechadas. De esta forma se promueve la cosecha de hojas de buena calidad disminuyendo el desperdicio de hojas que son cosechadas y no son exportadas pues no cumplen con los requerimientos del mercado internacional. Algunas unidades de manejo llevan la delantera en este mejoramiento en el manejo del xate, y la bodega de OMYC en Uaxactún es una de ellas.

WCS inició el monitoreo del desperdicio de xate en la bodega de OMYC en Uaxactún, con el propósito de determinar las tendencias en la calidad de xate cosechado por los xateros en esta unidad de manejo con la implementación del nuevo sistema de mercado por calidad.

Durante este período, con el apoyo de USAID hemos continuado con el monitoreo del desperdicio de xate en la bodega de OMYC, e incrementamos el número de muestras con el protocolo mejorado que nos permitió obtener un mayor número de muestras por mes. Con el soporte de USAID hemos obtenido datos para cada mes desde Abril 2007.

Este informe contiene información sobre la calidad del xate de la principal especie entregada a la bodega de Uaxactún (*Chamaedorea oblongata*) desde el 2005 hasta Marzo 2008. Este documento proporciona un resumen de los datos de calidad de xate previamente colectados como línea base, unidos con los nuevos datos recientemente colectados, permitiéndonos evaluar el progreso en el sistema de manejo de xate en la bodega de la OMYC (i.e. la persistencia del sistema de calidad en la bodega de xate de OMYC).

## MÉTODO Y RESULTADOS

El muestreo fue realizado en la bodega de xate de OMYC, los datos analizados en este reporte fueron obtenidos en 17 diferentes períodos de muestreo entre Agosto 2005 y Marzo 2008. Cada día con el apoyo del personal de la bodega, se registró la cantidad de hojas mercadeables de xate “regular” (i.e. 18-22” largo) entregado por cada xatero, y la cantidad de hojas no mercadeables (no mercadeables por varias razones como: tamaño inapropiado, daño por insectos, manchas causadas por patógenos, entre otras) entregadas.

Obtuvimos datos de 640 muestras de xate regular vendido por los xateros de Uaxactún a la bodega de xate en 17 períodos de muestreo (Tabla 8).

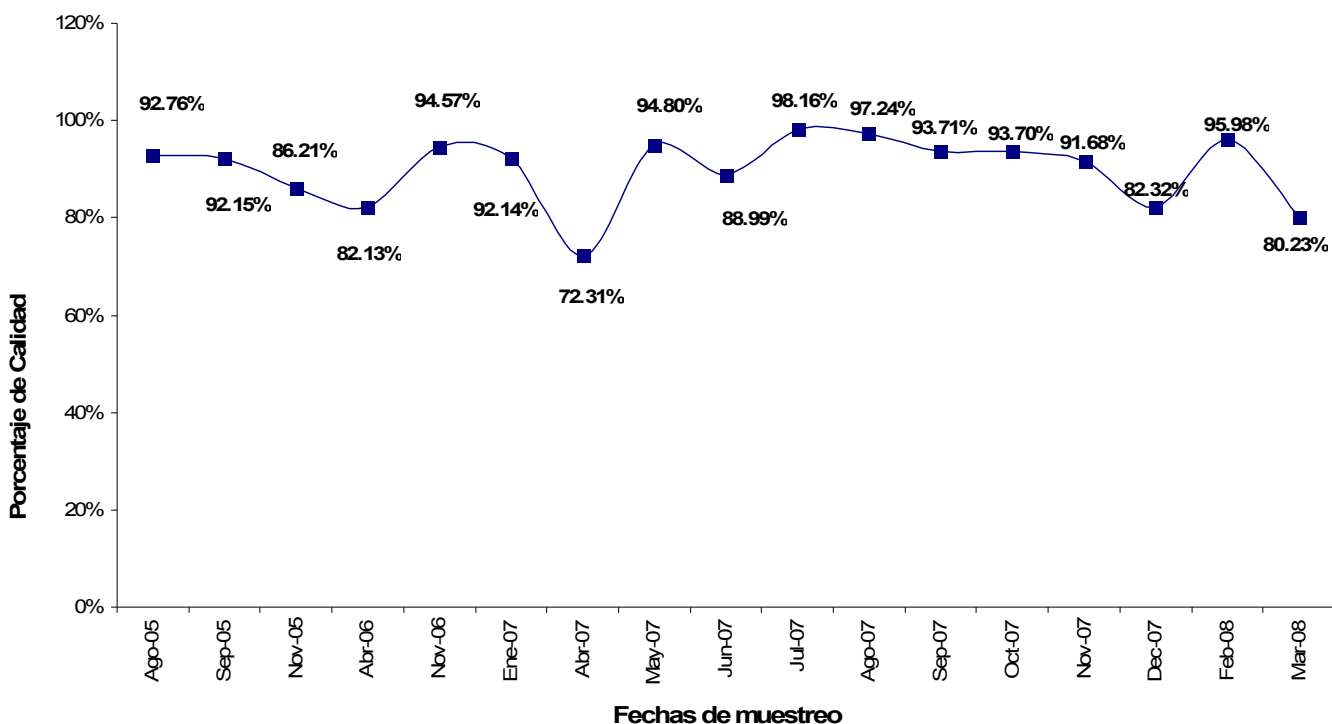


Figura 16. Tendencia del % de calidad de hojas de xate jade regular entregadas a la bodega de Uaxactún en 17 eventos de muestreo. La gráfica representa el porcentaje (%) de calidad (hojas mercadeables/total de hojas entregadas).

**Tabla 8. Origen de la muestra y % de calidad de las hojas de xate entregadas para cada fecha de muestreo.**

Fecha	Cantidad de xateros	% Calidad para el día de muestreo
Ago-05	24	92.76%
Sep-05	29	92.15%
Nov-05	16	86.21%
Abr-06	7	82.13%
Nov-06	6	94.57%
Ene-07	10	92.14%
Abr-07	18	72.31%
May-07	9	94.80%
Jun-07	15	88.99%
Jul-07	8	98.16%
Ago-07	14	97.24%
Sep-07	23	93.71%
Oct-07	16	93.70%
Nov-07	12	91.68%
Dic-07	17	82.32%
Feb-08	5	95.98%
Mar-08	8	80.23%

El mayor % de calidad fue registrado en Julio 2007 (98.16%) y el valor más bajo fue registrado en Abril del mismo año (72.31%). La calidad de xate para Abril 2007 ha sido la menor reportada hasta ahora, pero en Mayo se recuperó la calidad (94.80%) y luego disminuyó levemente en el siguiente mes (88.99%), recuperándose en Julio con el mayor % reportado (98.16%). Durante el 2006 y 2007 el menor % de calidad se registró durante la época seca en Abril, probablemente durante esta época existen variaciones fenológicas asociadas al clima, además del aumento en la demanda de mercado.

Con excepción de los datos de Abril 2007, parece que los patrones de la calidad del xate entregado a la bodega de Uaxactún durante este período es consistentemente arriba del 80%, además de que la cantidad de variación parece estar disminuyendo (Fig. 16).

Es importante resaltar que desde Abril 2007 hemos colectado datos 4 veces al mes, lo cual nos ha permitido obtener una estimación más acertada de la desviación estándar de la cantidad de calidad. En general, los datos de la tendencia de la calidad de xate revelan subidas y bajadas que pueden corresponder a variaciones fenológicas asociadas con el clima, la competencia de mercado, o características individuales de cosecha de los xateros. Sin embargo, la tendencia en el tiempo indica que una vez iniciado el sistema de mercado por calidad, los xateros tienden a modificar rápidamente su comportamiento de cosecha, seleccionando un mayor porcentaje de hojas de calidad. La tendencia en la calidad de xate observado durante los últimos meses en la bodega de xate de la OMYC representa un gran paso en términos del incremento en el potencial de sostenibilidad de la cosecha. Además, es importante notar que la calidad de xate entregada a la bodega de Uaxactún está lentamente siendo más similar con menor variación, y de una mayor calidad en el tiempo alcanzado 98.16% en Julio.

Ampliamos el muestreo de la calidad de xate a otras bodegas (casas seleccionadoras comunitarias de AFISAP, Carmelita, MAEX y Arcoiris) con el apoyo de CONAP. La metodología consiste en la visita de las casas seleccionadoras una vez por semana para estimar el porcentaje de desperdicio de hojas de xate entregadas. El muestreo fue realizado por dos técnicos de WCS y un técnico de CONAP. A pesar de que se realizó un gran esfuerzo para obtener los datos de estas bodegas, y se refinó la logística del muestreo durante este tiempo, tenemos pocos datos disponibles para analizar y determinar los patrones de la calidad de xate entregado a estas bodegas. A continuación presentamos un breve análisis de los datos obtenidos de la bodega de AFISAP, que es la bodega de la que se tienen más datos disponibles. Se realizaron colectas de datos en 4 diferentes ocasiones entre Octubre 2007 y Marzo 2008 (Tabla 9).

**Tabla 9. Origen de las muestras y % de calidad de las hojas de xate entregadas para cada fecha de muestreo a la bodega de AFISAP.**

Fecha	Cantidad de xateros	% Calidad para el día de muestreo
Oct-07	3	80.80%
Ene-08	9	80.60%
Feb-08	6	71.60%
Mar-08	8	81.10%

El mayor % de calidad se registró en Marzo 2008 (81.10%), pero no parece haber grandes diferencias entre las fechas; la mayoría de las muestras colectadas se encuentran arriba del 80% de calidad. El menor % de calidad fue registrado en Febrero 2008 (71.60%), pero se recuperó de nuevo en el siguiente mes (Fig. 17). Estos datos son muy útiles como una línea base para la bodega de AFISAP, sin embargo no son

suficientes para hacer conclusiones concretas respecto a los patrones de calidad de xate en el tiempo. Se requiere de más datos y que estos sean colectados sistemáticamente.

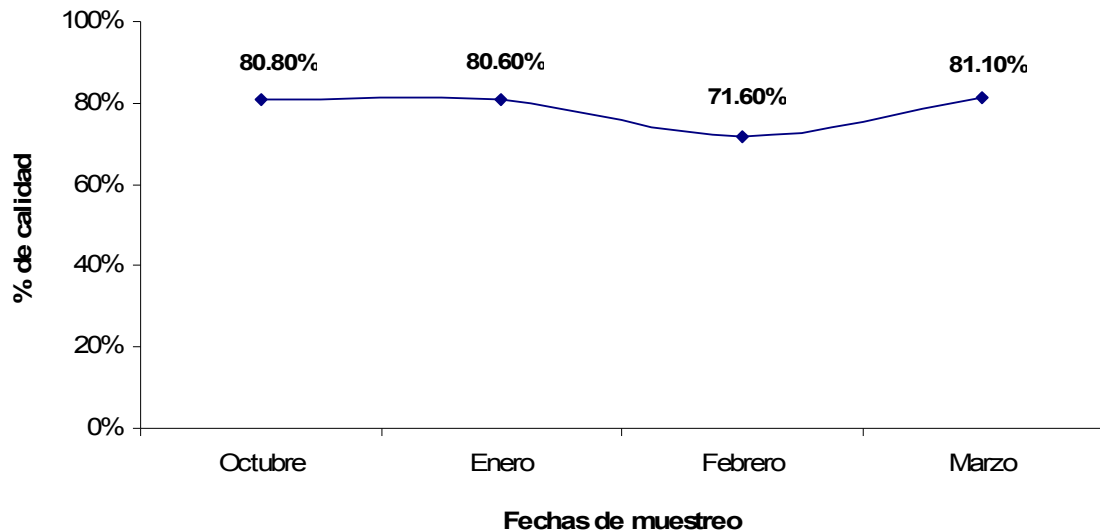


Figura 17. Tendencia del % de calidad de xate jade regular entregado a la bodega de AFISAP en 4 fechas de muestreo. La gráfica representa el porcentaje (%) de calidad (hojas mercadeables/ total de hojas entregadas).

## CONCLUSIONES

En general, según los patrones de calidad de xate regular entregada las bodegas de Uaxactún y AFISAP durante el período de muestreo, existe una tendencia hacia un bajo porcentaje de desperdicio, menor al 30% normado por CONAP (Resolución 08/2007/SC). Sin embargo, debido a que la extracción de xate no es realizada únicamente por xateros que entregan a casas seleccionadoras, existe un mercado paralelo de xateros que entregan el xate a contratistas y el pago es realizado por cantidad de hojas no por calidad. Es necesario monitorear las poblaciones silvestres de xate en la RBM bajo las distintas intensidades de manejo de cada área, para determinar el estado de la población y promover acciones concretas para la conservación y sostenibilidad de este recurso. Además es necesario reforzar los esfuerzos para promover el mercado del xate de calidad para mejorar el sistema de cosecha para la sostenibilidad del recurso.

## REFERENCIAS

- Reining, C., M. Cabrera, S. López & A. Solórzano. 1992. Non-Timber Forest Products of the Maya Biosphere Reserve, Petén, Guatemala. Conservation International.
- Radachowsky J. y V. Ramos. 2004. Efectos Poblacionales de la Extracción de la Palma de Xate (*Chamaedorea* sp.), en el Norte de Guatemala. Proyecto de Monitoreo de la Integridad Ecológica de la Reserva de la Biosfera Maya. WCS-FIPA-AID