

COMMISSION DE LA CAPITALE NATIONALE  
NATIONAL CAPITAL COMMISSION

# La pointe Nepean

RAPPORT DE CONSULTATION  
JUIN 2014

Canada

# Atelier : La pointe Nepean

---

## *I- Description du projet*

### **Objectif**

En réaménageant la pointe Nepean, la Commission de la capitale nationale (CCN) bâtira un site d'importance nationale qui :

- Encouragera la marche et la découverte de vues panoramiques du patrimoine national de la capitale
- Respectera les normes d'accès universelles et sera sécuritaire
- Créera une entrée invitante pour inciter les visiteurs à découvrir le parc et la capitale
- Donnera au parc un caractère unique, d'importance nationale
- Tirera parti du potentiel d'interprétation des symboles de la capitale
- Favorisera le développement durable (amélioration du couvert végétal, contribution à la biodiversité, gestion des eaux de pluie, éclairage à DEL)
- Fournira des liens pour un pont qui reliera la pointe Nepean et le parc Major's Hill, et un pont qui reliera la pointe Nepean et la promenade Lady-Grey

## *II- Processus de consultation*

### **Aperçu**

#### **Date et lieu**

Le 19 juin 2014, de 19 h à 21 h 30, siège social de la CCN, 40, rue Elgin, 5<sup>e</sup> étage, Labo d'urbanisme de la capitale

#### **Objectif de la consultation**

Travailler avec des membres du public et des groupes d'intervenants à l'élaboration d'une vision et d'un plan pour la pointe Nepean.



En atelier, cinq groupes de six participants chacun ont rempli un questionnaire après une courte présentation par un membre de l'équipe de projet de la CCN. Les participants ont ensuite dessiné leurs suggestions directement sur les cartes du site. Puis une plénière a permis à chacun des groupes de présenter les résultats de sa discussion.

## Invitations et promotion

- La tenue de l'atelier a été publicisée par les méthodes suivantes<sup>1</sup> :
  - Invitation par courriel à la base de données des Affaires publiques
  - Invitation aux médias
  - Événement sur le site Web
  - Messages et annonces dans Facebook
  - Messages sur Twitter
  - Publicité (*Ottawa Citizen*, *Le Droit*)

## Participants

Trente participants

- Groupes d'intérêt (Ottawa Rowing Centre, Patrimoine Ottawa, Ottawa Rowing Club)
- Associations communautaires (Association communautaire de la Basse-Ville)
- Département d'histoire de l'Université Carleton
- Autres intervenants : Antaeus Workshops, Imara, Algonquin College, Carnaval des cultures
- Partenaires fédéraux et municipaux (Patrimoine canadien, Musée des beaux-arts du Canada)

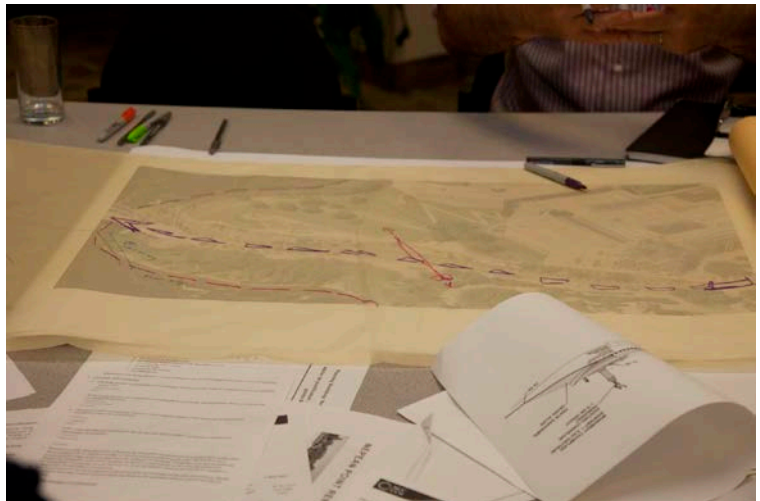
---

<sup>1</sup> Il y a un dialogue constant avec les groupes des Premières Nations, qui participent dans le cadre d'un processus distinct.

### *III – Faits saillants de la consultation*

Les participants à l'atelier ont mentionné qu'ils aimeraient :

- Que ce lieu soit plus accessible au public, fournisse des espaces verts et puisse être utilisé à diverses fins
- Que ce lieu respecte les normes d'accès universel
- Que les liens pédestres entre les principaux éléments du site et les sites connexes soient améliorés
- Qu'il existe un lien avec les utilisations passées du lieu et que celui-ci fasse une place importante à Samuel de Champlain et à l'histoire algonquine
- Que ce lieu soit esthétiquement plaisant et associe l'art public et les éléments d'interprétation
- Qu'il y ait dans ce lieu des endroits pouvant être utilisés pour des rassemblements publics
- Que les points d'observation où découvrir les vues panoramiques soient améliorés
- Que le potentiel d'interprétation soit maximisé afin de mettre l'histoire du site en évidence
- Que ce lieu soit illuminé la nuit

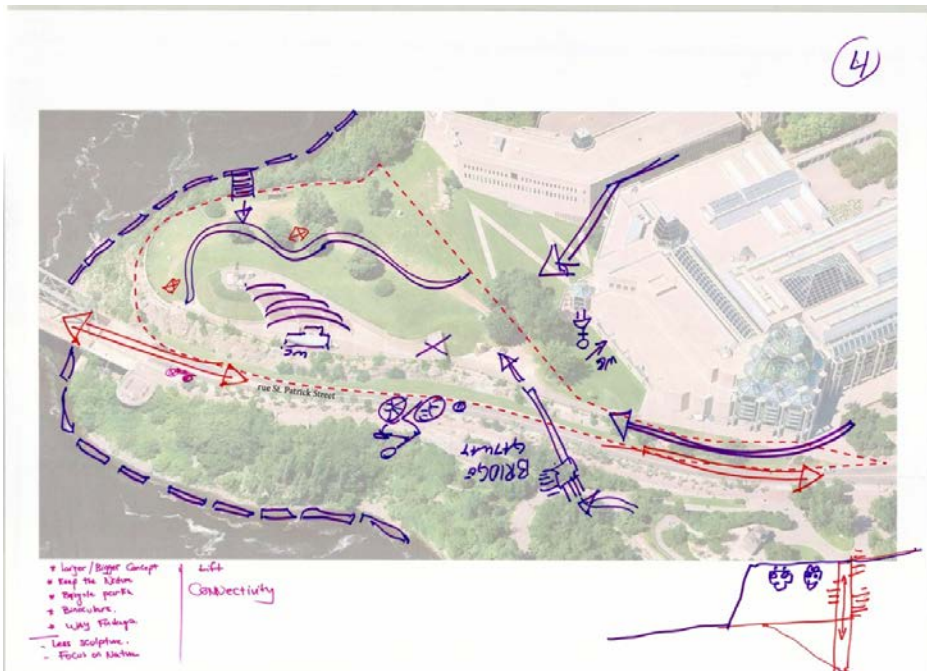




Gruppe 3 :

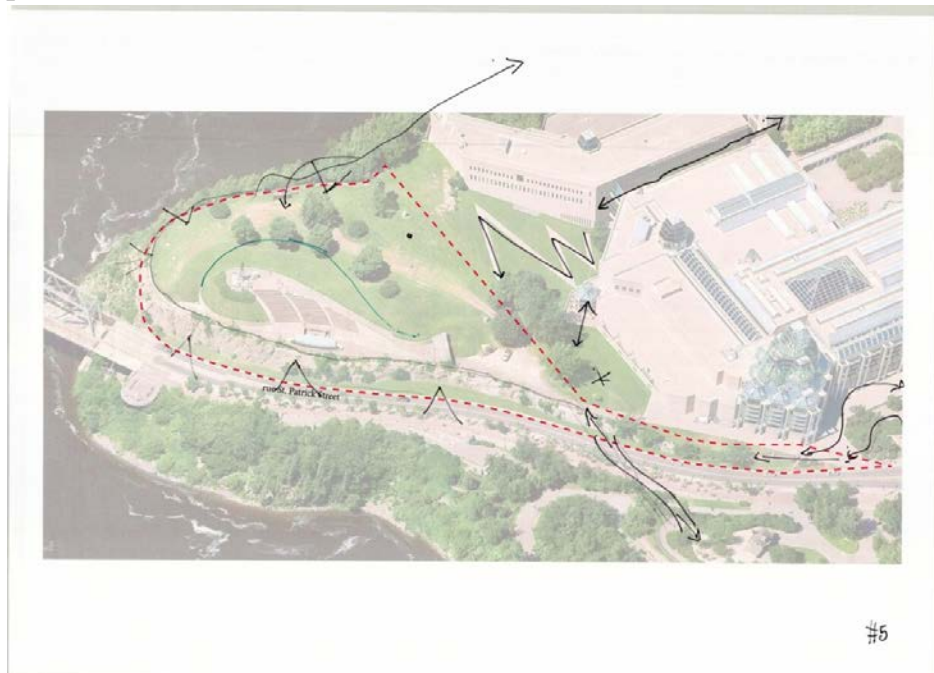


Gruppe 4 :





## Groupe 5 :



## V – Commentaires

Les commentaires suivants ont été partagés pendant la plénière et dans le questionnaire qui a été rempli par chacun des groupes.

### Vision

#### 1. Qu'envisagez-vous pour l'avenir de la pointe Nepean? Qu'aimeriez-vous voir dans ce site?

Les participants ont répondu qu'ils voient :

- Un lieu dans lequel les points de vue sont un élément important
- Une destination qui met en valeur l'histoire de la capitale et raconte l'histoire du site
- Un endroit relié aux zones adjacentes, avec des circuits pédestres et des liens clairs
- Un lieu dans lequel la Première Nation algonquienne est représentée
- Des œuvres d'art public interactives
- Un lieu qui met l'accent sur le secteur riverain et les activités aquatiques
- Des indications et des panneaux d'orientation clairs
- Un auditorium revitalisé et des espaces publics, comme un jardin ou un café
- Un thème qui unifie les différents éléments se trouvant sur le site
- Un espace accueillant toute l'année
- Un endroit où tenir des événements culturels d'envergure moyenne

## 2. Selon vous, sur quoi l'accent devrait-il être mis? Les arts, le patrimoine ou les loisirs?

Par ordre d'importance, voici les thèmes que les participants ont mentionnés le plus souvent :

- Un équilibre entre les arts et le patrimoine/l'histoire
- La connectivité
- Le paysage naturel
- Les points de vue sur la zone riveraine
- Les loisirs
- Les événements et la nature
- Un lieu pour observer les feux d'artifice le jour de la fête du Canada (feux d'artifice qui seraient lancés depuis la rivière)



## 3. Pensez-vous que le rôle du jardin des sculptures devrait être renforcé? Si oui, que faudrait-il faire selon vous?

Voici certains des commentaires qui ont été faits à propos du jardin des sculptures :

- Faire connaître le jardin au public, soit par des moyens imprimés ou technologiques
- S'associer avec le Musée pour accroître la visibilité du jardin des sculptures
- Penser au nombre et à la taille ou à la hauteur des sculptures, à l'accessibilité et aux installations éphémères
- Conserver les points de vue et accroître la visibilité du site
- Limiter le nombre de sculptures à ce qu'il est actuellement



#### **4. Que pensez-vous des thèmes d'interprétation proposés? Y en a-t-il d'autres qui devraient être inclus?**

Les participants ont indiqué quels sont leurs thèmes préférés et en ont proposé d'autres :

- Les « Pères de la Confédération », « Samuel de Champlain » et « Les Algonquins » sont les thèmes préférés
- Il pourrait y avoir un sentier d'interprétation sur l'« Histoire du Canada »
- L'histoire algonquine devrait être racontée
- Mettre l'accent sur ce qui s'est produit à cet endroit et rechercher la simplicité
- Les édifices de la capitale
- Les points de vue et l'architecture
- Penser à ce qui se passe à d'autres endroits de la capitale
- Explorer le point d'observation élevé de la statue de Samuel de Champlain pour raconter une histoire

### **Conception**

#### **5. Qu'est-ce qui est préférable selon vous à cet endroit? Une pente douce plus basse ou un belvédère surélevé? Pourquoi?**

- Tous les groupes voulaient conserver le concept du belvédère et le rendre accessible
- Que la statue est surélevée ou au même niveau que maintenant

#### **6. Dans le traitement architectural du paysage, aimeriez-vous que les formes soient sinueuses ou plus angulaires? Pourquoi?**

Bon nombre de suggestions ont été faites à propos du type de formes à inclure dans la conception du paysage, la préférence allant aux formes organiques et sinueuses :

- Plus de formes sinueuses, plutôt que des formes angulaires dans la conception
- Spirale
- Traitement de type « Grande-Allée » classique
- Formes organiques qui reflètent la nature, qui sont relaxantes
- Un groupe a conseillé de conserver la tension entre les formes sinueuses et angulaires

**7. Préférez-vous que la statue de Samuel de Champlain soit placée à une hauteur qui permettrait d’y accéder directement, ou devrait-elle surplomber le site en position élevée? Devrait-il y avoir une promenade invitant les visiteurs à s’approcher du belvédère?**

- Que la statue reste à une hauteur élevée, la surélever au besoin
- Veiller à ce qu’elle soit reliée aux sentiers
- Une promenade devrait améliorer les vues spectaculaires du site
- Les gens devraient pouvoir se rendre près de la statue, peut-être avec une plateforme

**8. Dans quelle mesure est-ce important pour vous d’améliorer les liens pédestres et les passages vers le site?**

- Extrêmement important
- En faveur d’un pont entre la pointe Nepean et le parc Major’s Hill et d’un autre pour la promenade Lady-Grey
- Il faut qu’il y ait des améliorations, parce que le parc est invisible depuis la promenade Sussex et la rue St-Patrick
- Il faut installer des indications et des panneaux d’orientation

### **Autres commentaires**

Plusieurs autres commentaires ont été faits, entre autres :

- En faire de nouveau un lieu de spectacles, le programme étant conçu autour d’événements théâtraux et musicaux de petite envergure
- Améliorer le passage pour piétons de la rue St-Patrick
- Veiller à ce que le site soit illuminé et accessible la nuit
- En faire un endroit où il est agréable de relaxer, où se trouvent des commodités pour les rencontres ou la relaxation (yoga, lecture, méditation)

## ***VI – Réponse de la CCN***

La rétroaction du public a permis à la CCN d'élaborer une vision cohérente à long terme du secteur, qui comprend l'aménagement de sentiers récréatifs polyvalents reliés aux institutions culturelles ainsi qu'au réseau de sentiers et aux espaces verts existants, de manière à créer un lien continu du canal Rideau au parc des Chutes-Rideau.

Ce projet fera l'objet d'un concours de design international. Les commentaires recueillis grâce à cette consultation ont contribué à l'élaboration des lignes directrices de design.

## ***VII – Prochaines étapes***

L'échéancier du projet comprend les étapes suivantes :

- **Phase I, hiver 2017** : concours de design, demande de qualifications
- **Phase II, été 2017** : concours de design, demande de propositions
- **Phase III, automne 2017**: concepts soumis par les compétiteurs
- **2018** : Élaboration du concept détaillé
- **Automne 2019-2020** : Début des travaux sur le site (échéancier provisoire)