

Elementos Básicos de la lectura musical

☞ Completa el significado de los siguientes términos:

- Pulso:
- Acento:
- Subdivisión:
- Compás:
- Ritmo:

Descubrir la pulsación en una pieza suele ser complicado porque podemos confundirnos con su acentuación. Si tenemos dudas, podemos guiarnos por nuestra intuición. Recordemos que la pulsación musical se asocia con nuestro pulso cardíaco. Muchas veces la melodía puede parecernos ágil pero el pulso suele llevarse a un tempo intermedio.

Normalmente como unidad de pulsación tomamos la negra. Veremos más adelante que esto puede cambiar conforme a la signatura de compás. Pero antes veamos las figuras básicas.

Figuras Rítmicas Básicas

☞ 1-Completa el siguiente cuadro

FIGURA	CIFRA	NOMBRE	SILENCIO
	16		
	8		
	4		{
	2		
	1		

El compás

Al comienzo de una pieza musical aparecen dos cifras que nos ayudan a determinar el tipo de compás. Ej.:

2
4

- La cifra de abajo corresponde a la figura que utilizaremos como unidad de medida. En este caso es el 4 que corresponde a la negra.
- La cifra de arriba indica la cantidad de figuras indicadas abajo entran por compás. En este caso entran cuatro negras por compás.

☞ 2- Explica las siguientes denominaciones de compás:

3	6
4	8
2	3
2	2

☞ 3- Leamos los siguientes esquemas.

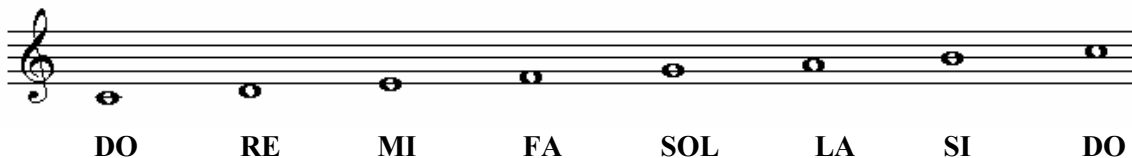
☞ 4- Intenta escribir el ritmo de la melodía que cantamos al comienzo.

La melodía

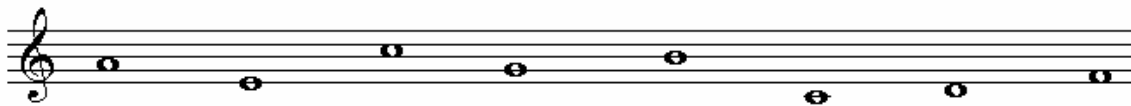
Nuestro sistema de notación musical (debemos saber que no es el único en el mundo) es el resultado de la preocupación que nuestra cultura ha tenido por dos magnitudes de la música: el tiempo y el espacio. Hasta ahora nos preocupamos por la organización en el tiempo de la música. ¿Pero cómo es su organización en el espacio?.

Las notas musicales representan las diferentes alturas del sonido. El modo en que una melodía se distribuye en estas alturas es la organización espacial y su forma de representarlo es mediante un sistema de pautas al que llamamos pentagrama.

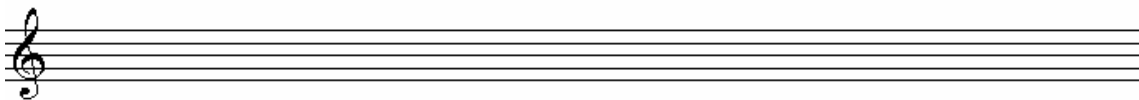
El signo que se coloca delante de todo, antes que comience la música, es la clave. Por ahora sólo veremos la de sol. El nombre y colocación de las notas dependerá de la clave que se coloque delante. En clave de sol, los nombres de notas son los siguientes:



☞ 5- Escribe el nombre de las notas debajo (intenta no mirar la escala)



☞ Escribamos la melodía que hemos cantado al comienzo. Como el ritmo ya lo hemos escrito antes, podemos agregarlo.



pdfMachine

Is a pdf writer that produces quality PDF files with ease!

Produce quality PDF files in seconds and preserve the integrity of your original documents. Compatible across nearly all Windows platforms, if you can print from a windows application you can use pdfMachine.

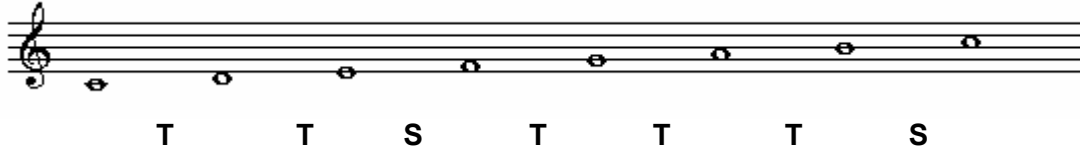
Get yours now!

Elementos Básicos de la lectura musical

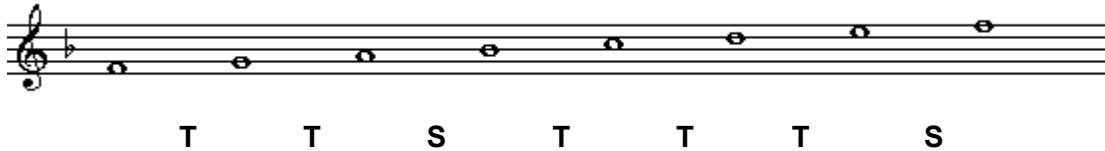
⇒ Estudia los siguientes ritmos elaborados sobre las figuras que ya conoces

La estructura de la escala mayor

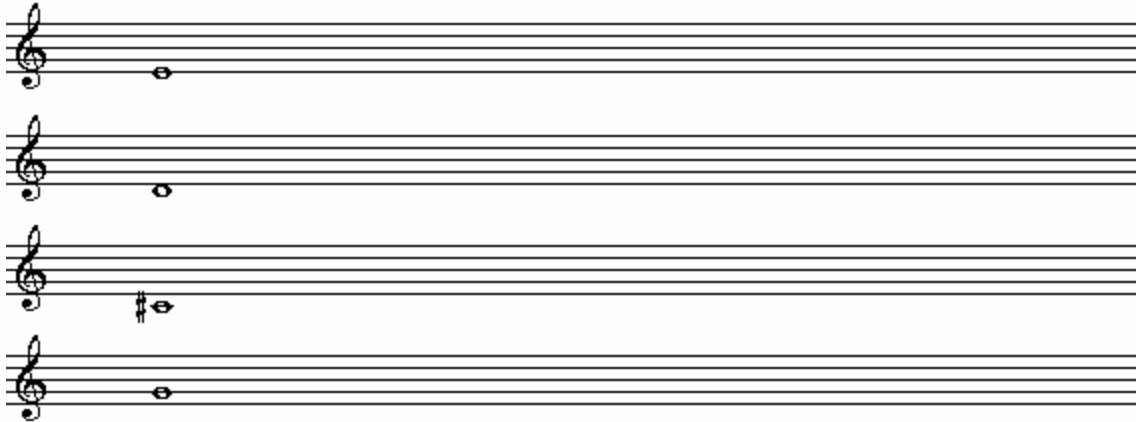
Una escala es un **repertorio de sonidos organizados** en base a una **estructura determinada**. Existe una diversidad de escalas pero nuestro sistema musical occidental es muy sintético y sólo ha conservado dos escalas principales que, a su vez, derivan de modos griegos antiguos. Estas dos escalas principales son la ESCALA MAYOR y la ESCALA MENOR que correspondían a los modos jónico y eolio antiguos (las escalas modales las veremos más adelante). Los modos antiguos también se utilizan en nuestro sistema musical, sin embargo funcionan de una manera diferente que las escalas mayores y menores. Por ahora sólo veremos la estructura de la escala mayor.



Conocer la estructura de la escala es útil porque nos permite crear escalas mayores a partir de otros sonidos. En el caso siguiente veremos cómo podemos construir una escala mayor a partir de FA. En este caso será necesario que el si sea bemol para que la estructura de tonos y semitonos se conserve igual que en la escala de DO Mayor.



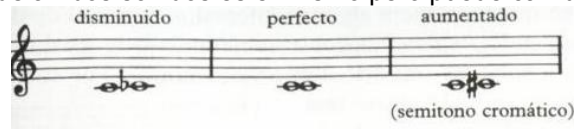
☞ Construye escalas mayores colocando las alteraciones que hagan falta a partir de los siguientes sonidos. Puedes ayudarte con algún instrumento musical:



Los intervallos melódicos

El intervalo melódico es la distancia que existe entre dos sonidos. Podríamos decir que un intervalo tiene “nombre” y “apellido”. El “nombre” es un número y define la cantidad de “nombres de notas” que separan a un sonido de otro. El “apellido” define la calidad de un intervalo, es decir, la cantidad de semitonos que lo integran. Estos “apellidos” suelen ser menor, mayor, disminuida, aumentada y justa. Por ahora sólo veremos algunos intervallos más sencillos, los aumentados y disminuidos los dejaremos para más adelante:

Unísono: el “nombre” de ambos sonidos es el mismo pero puede cambiar el “apellido”.



La 2º: intervalo definido por dos nombres de notas contiguos. Puede ser Mayor, menor, aumentada o disminuida.



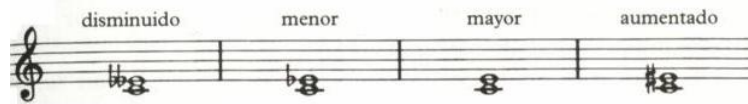
La 3º: intervalo definido por una distancia de tres notas. Puede ser mayor, menor, aumentada o disminuida

pdfMachine

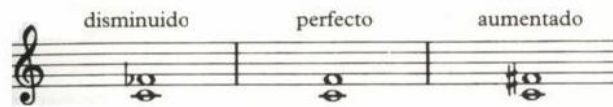
Is a pdf writer that produces quality PDF files with ease!

Produce quality PDF files in seconds and preserve the integrity of your original documents. Compatible across nearly all Windows platforms, if you can print from a windows application you can use pdfMachine.

Get yours now!



La 4º: intervalo definido por una distancia de cuatro notas. Puede ser justa, aumentada o disminuida.



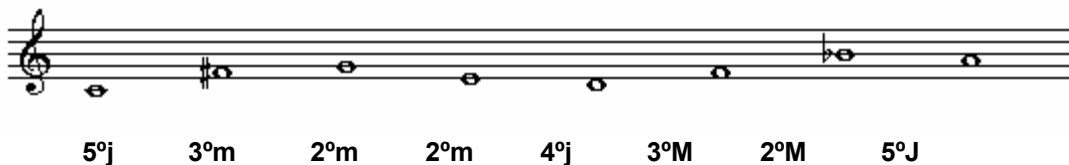
La 5º: intervalo definido por una distancia de cinco notas. Puede ser justa, aumentada o disminuida.



La 8º: intervalo definido por una distancia de ocho notas. Puede ser justa, aumentada o disminuida.



☞ Construye los intervalos que se piden a partir de los siguientes sonidos:



☞ Para memorizar auditivamente los intervalos puedes recurrir a canciones o piezas que ya conozcas. A continuación tienes una tabla con ejemplos de algunos comienzos melódicos para cada intervalo. Puedes completarlo con otras piezas que te parezcan más conocidas.

2º m ▲	<i>Noi de la mare</i>
2º m ▼	<i>Para Elisa</i> (Beethoven)/ <i>Habanera</i> (Bizet) / <i>Ave María</i> (Schubert)
2º M ▲	<i>Himno a la alegría</i> (Beethoven)
2º M ▼	<i>Tocata y fuga en re menor</i> (Bach)
3º m ▲	<i>Pastor Fido</i> (Vivaldi) / <i>Canción de cuna</i> (Brahms)
3º m ▼	<i>La mañana Peer Gynt</i> (Grieg)
3º M ▲	<i>Danubio azul</i> (Strauss)
3º M ▼	<i>5º sinfonía</i> (Beethoven)/ <i>Meditación Thais</i> (Massenet)
4º J ▲	<i>La mare de Deu</i> / <i>Las valquirias</i> (Wagner) / <i>Cant dels ocells</i>
4º J ▼	<i>Arlesiana</i> (Bizet)/ Mario Bross
5º J ▲	<i>La primavera</i> (Vivaldi)
5º J ▼	
8º J ▲	<i>Nature Boy</i>
8º J ▼	

pdfMachine

Is a pdf writer that produces quality PDF files with ease!

Produce quality PDF files in seconds and preserve the integrity of your original documents. Compatible across nearly all Windows platforms, if you can print from a windows application you can use pdfMachine.

Get yours now!

☞ Lee el siguiente fragmento teniendo en cuenta que la tónica de la melodía es RE. La melodía corresponde a una canción popular ¿Puedes reconocerla?



☞ Lectura a dos y tres voces:
Verde, verde es todo lo que he visto (Alemania)

The image shows a musical score for the song 'Verde, verde es todo lo que he visto' in G major and 4/4 time. It features a piano accompaniment with a bass line and a treble line, and a vocal line. The piano accompaniment consists of a steady eighth-note bass line and a treble line with chords and moving lines. The vocal line is a simple melody in G major.

pdfMachine

Is a pdf writer that produces quality PDF files with ease!

Produce quality PDF files in seconds and preserve the integrity of your original documents. Compatible across nearly all Windows platforms, if you can print from a windows application you can use pdfMachine.

Get yours now!

Puntillos, Ligaduras y Síncopas

El Puntillo y la Ligadura

El puntillo añadido a una figura rítmica implica la **adición de la mitad** de su valor. Ej.: Una blanca con puntillo durará tres tiempos.

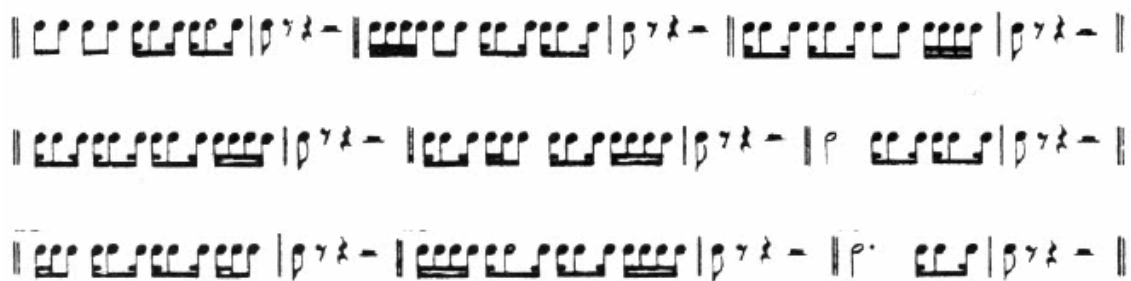
La diferencia entre el puntillo y la ligadura es que **la ligadura une a dos sonidos pertenecientes a tiempos distintos sin importar la duración que tengan**. El requisito indispensable es que ambos sonidos pertenezcan **a notas idénticas**.

La Síncopa

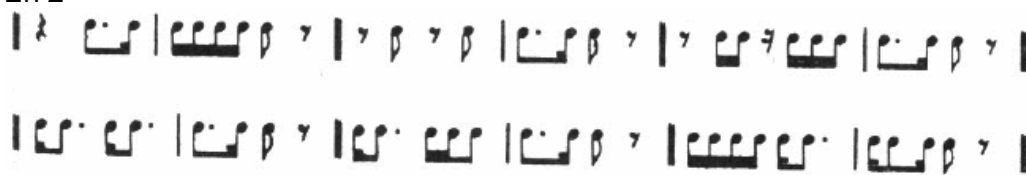
La síncopa es un acento sobre una parte de tiempo o un tiempo que en situaciones normales no estaría acentuado.

☞ Lee los siguientes ritmos que introducen síncopas y figuras con puntillos

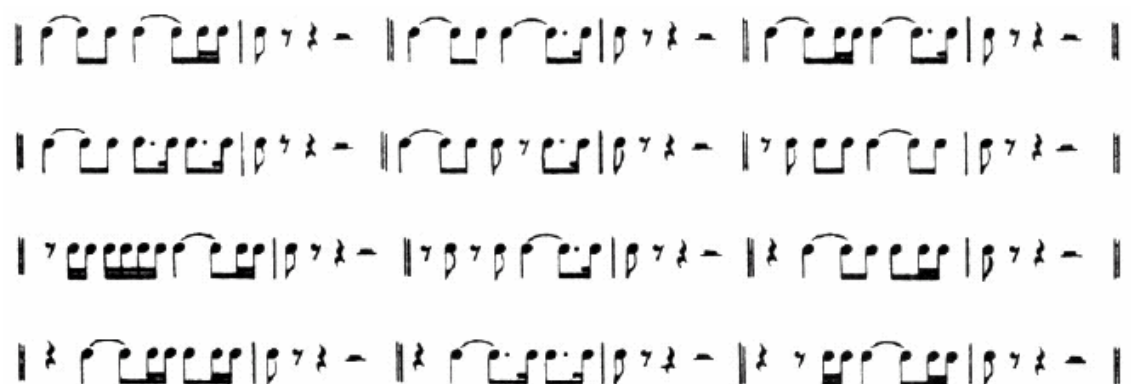
En 4



En 2



En 4



Escritura melódica

Cuando desees escribir una melodía es muy importante que comiences a tener en cuenta algunos procedimientos:

- Aprende la melodía de memoria e intenta cantarla internamente.
- Determina el compás
- Establece la tónica
- Verifica si la melodía comienza por la tónica. Si no es así, determina la relación que existe entre ésta y la tónica y comienza a escribir poco a poco.
- Cuando tengas dudas con el ritmo, repasa lo que hayas escrito escribiendo las barras sobre los sonidos fuertes. De este modo te asegurarás que al menos los acentos estén en su lugar.
- No es conveniente que intentes escribir por un lado la melodía y por otro el ritmo. Si te acostumbras desde un comienzo a ir más lento pero escribiendo ritmo y melodía, irás más rápido después.

☞ Lee ambas voces de la siguiente pieza. Luego de cantarla a dos voces ¿qué has percibido?

Dime robadora - Cancionero de Palacio

The image shows a musical score for the piece 'Dime robadora' from the 'Cancionero de Palacio'. The score is written in 3/4 time and consists of two staves of music. The first staff begins with a whole rest, followed by a series of eighth and quarter notes. The second staff starts with a quarter note, followed by a series of eighth and quarter notes, including some beamed eighth notes and a final quarter note. The notation includes various note values, rests, and a key signature of one flat.

pdfMachine

Is a pdf writer that produces quality PDF files with ease!

Produce quality PDF files in seconds and preserve the integrity of your original documents. Compatible across nearly all Windows platforms, if you can print from a windows application you can use pdfMachine.

Get yours now!