

• [خانه](#)

• [About](#)

جستجو

سیخ و نك

اولین وبلاگ مستقل پس از صدر اسلام

خوراک‌ها:

[نوشته‌ها](#)

[دیدگاه‌ها](#)

گرفتن 2 ماهواره Hotbird و Eutelsat W2M روی يك ديش با استفاده از قيچي

اکتبر 3, 2009 بدست [سیخ و نك](#)

بعد از قطع برنامه‌های BBC از Hotbird افراد زیادی در مورد این کانال و نحوه دریافت آن سوال می‌کردند که در این پست سعی کردم به ساده‌ترین شکل ممکن پاسخ این دوستان را بدهم.

امیدوارم که این آموزش برای این دوستان گرامی مفید باشد.

1- ابتدا باید ماهواره Hotbird را کاملن و با دقت تنظیم و جای آن را محکم کنید.

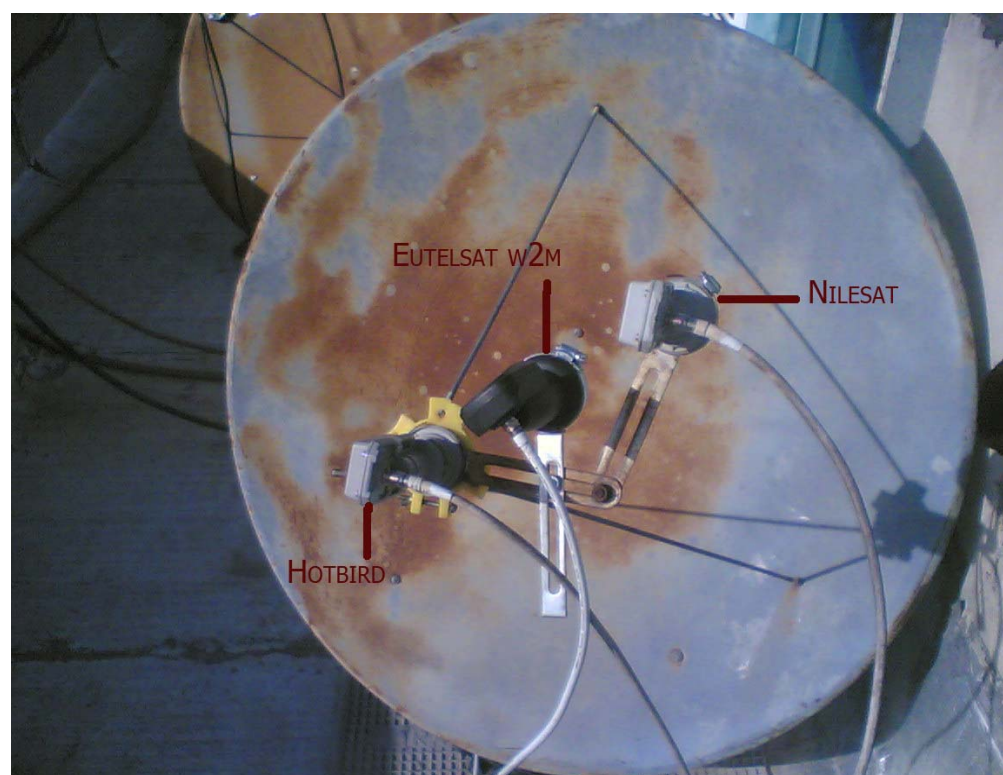
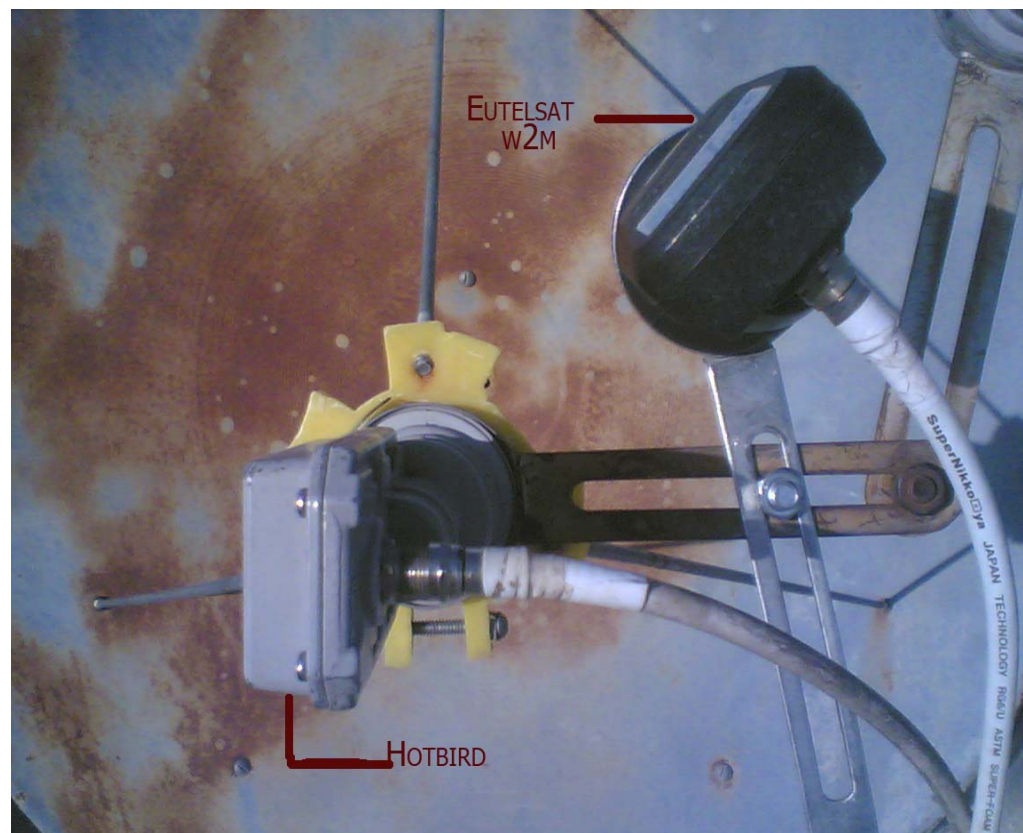
2- پس از اطمینان از تنظیم دقیق هاتبرد با استفاده از قيچي به سادگی می‌توانید ماهواره Eutelsat W2M را هم رصد کنید و از برنامه‌های S.imaye , RangArang و Azadi و BBC Persian استفاده کنید.

3- LNB خود را در یکی از بسته‌های قيچي محکم کنید سپس پشت ديش بایستند و LNB این جهت را به فاصله 5.5 سانت (لبه به لبه) یا 10 سانت (مرکز به مرکز) و در سمت چپ و کمی بالاتر از LNB هاتبرد قرار دهید.

برای تنظیم و دریافت سیگنال از فرکانس Freq: 11472 با SR: 27500 و Pol: V استفاده کنید.

توجه کنید که درست چسبیده به این ماهواره ، ماهواره Sirius 4 @ 4.8' E قرار دارد که خیلی هم از این ماهواره قوی‌تر است ولي خوشبختانه این فرکانس در ماهواره Sirius وجود ندارد، یعنی اگر شما بعد از تنظیم نتوانستید شبکه‌های بالا را دریافت کنید بدونید که Sirius را گرفتید و تنها کافی LNB خود را 1 سانت به سمت چپ و کمی رو به بالا ببرید.

براي سهولت كار به عكسهاي زير كاملن دقت فرماييد:




درضمن توجه داشته باشید که با استفاده از LNB هاي Premium2 با تنظيم هريك از جهتهاي Sirus يا Eutelsat W2M مي توانيد جهت دوم را هم دريافت نماييد. اين نوع LNB به گونه اي طراحي شده تا 2 ماهواره با فاصله 2-3 درجه از يكدیگر را


بصورت همزمان و با کیفیت مطلوب دریافت نماید.

ارسال شده در [ماهواره](#) | 3 دیدگاه

3 پاسخ

1. در [نوامبر 5, 2009 در 12:12 ق.ظ](#) / [پاسخ](#)  saeed

دانشی سلام
اگه اسم ماهواره ی Eutelsat W2M تو لیست ماهواره های توی دستگاه نباشه چه باید کرد؟ دستگاه:
starsat x95

2. در [دسامبر 29, 2009 در 12:38 ب.ظ](#) / [پاسخ](#)  a
????????????????kerman ha mishe sihnalesho gerft

3. در [دسامبر 29, 2009 در 5:34 ب.ظ](#) / [پاسخ](#)  چندرغاز

توی بعضی از رسیورها نوشته Eutelsat W2M و توی بعضی از رسیورها نوشته Eutelsat W2 هر دو یکی هست فقط یادتون باشه فرکانس 11472 سیمبولریت 27500 حتماً وارد کنید

[RSS دیدگاه‌ها](#)

پاسخ دهید

نام (لازم)

رایانشانی (منتشر نخواهد شد) (لازم)

وبگاه

- [خانه](#)
- [About](#)
- جستجو

سیخونک

اولین وبلاگ مستقل پس از صدر اسلام

خوراک‌ها:

[نوشته‌ها](#)
[دیدگاه‌ها](#)

رادهای مقابله با امواج پارازیت ماهواره‌ای

اکتبر 3, 2009 بدست [سیخونک](#)

(این مطلب بصورت تدریجی به روز و تکمیل می‌شود)
آخرین بروز رسانی: 88/9/9

این روزها بازار هرچی کساد باشه بازار پارازیت، فیلترینگ و سانسور خیلی داغه. به همین مناسبت و برای اینکه اینجانب هم از این قافله عقب نمونم سعی کردم تا جایی که ممکنه تمام راه‌هایی که برای مقابله و خنثی کردن پارازیت تجربه کردم و نکردم و یا وجود داره و نداره را همراه با تصاویر مربوطه و غیر مربوطه آن جمع‌آوری و خدمت همه دوستان گرامی تقدیم کنم، با امید به اینکه برای شما هم مفید باشه.

امواج پارازیت در کشور ما به دو صورت ارسال می‌شوند:
اول:

از طریق ارسال سیگنال مزاحم با Polarity مخالف روی فرکانس کانالی خاص و به سمت ماهواره پخش کننده، که باعث برخورد امواج ماهواره با امواج پارازیت شده و در نتیجه این برخورد شکست و پراکندگی امواج ماهواره رخ میدهد که باعث نرسیدن یا ناقص رسیدن امواج به سطح زمین می‌شوند.

این روش تنها باعث ایجاد اختلال در تمامی کانالهای موجود در یک فرکانس خاص در سرتاسر یک قاره، کشور یا منطقه وسیعی می‌گردد ولی در مابقی فرکانسهای آن ماهواره خللی ایجاد نمی‌شود.

درست مانند پارازیت‌ها و اختلالاتی که در جریانات بعد از انتخابات روی کانال‌های BBC و VOA انداختند و آنها مجبور به تغییر فرکانس و رفتن به ماهواره‌های دیگر شدند.

دوم:

ارسال از طریق منابع زمینی که بصورت افقی و در سطح یا ارتفاع خاصی از زمین انجام می‌شود که میتواند از یک منبع ثابت مانند برج میلاد یا درون یک ماشین به صورت سیار نصب شده باشد، در این روش در یک شهر یا مناطق وسیعی از آن و بستگی به فاصله و محل قرار گرفتن نسبت به منبع فرستنده پارازیت، تقریباً تمامی فرکانسهای ماهواره‌ای در جهت‌های مختلف از کار می‌افتند. دقیقاً همانند پارازیت‌های فعلی که تقریباً در تمامی کانال‌ها اختلال ایجاد میکند. این نوع پارازیت در ساعات معینی شروع می‌شوند (بیشتر از زمان شروع پخش برنامه‌های زنده کانال‌های مانند VOA و BBC) و تقریباً تا دیر وقت شب ادامه دارند و سپس بطور ناگهانی قطع می‌شوند.

متأسفانه این روش بسیار خطرناک و مضر برای سلامتی انسان و مخصوصاً خانم‌های باردار نیز می‌باشد.

برای مقابله با روش **اول**، متأسفانه برای من و شمای بیننده راه خاصی وجود ندارد، جز صبر و تحمل و آروزی نابودی هرچه سریعتر عامل ارسال کننده. اما برای مقابله با روش **دوم**، راه‌های زیاد و متفاوتی وجود دارد که در این مطلب بنده سعی کردم تمام راه‌های پیشنهادی موجود را در یکجا همراه با تصاویر آن برای استفاده همه دوستان گردآوری کنم.

قبل از هر چیزی پیشنهاد می‌کنم در صورتی که برای شما مقدور باشد :

اول : تمام سیم‌ها و اتصالات خود را چک کنید و در صورت استفاده از سیم‌های با کیفیت پایین یا چند تکه آنها را عوض کنید.

دوم : از LNBهای قدرتمند و با Noise Figure پایین‌تری (که اکثر آن‌ها را به نام LNB ضد پارازیت می‌شناسند) مانند: Premium2، PremiumHD و یا X-Cruiser استفاده کنید.

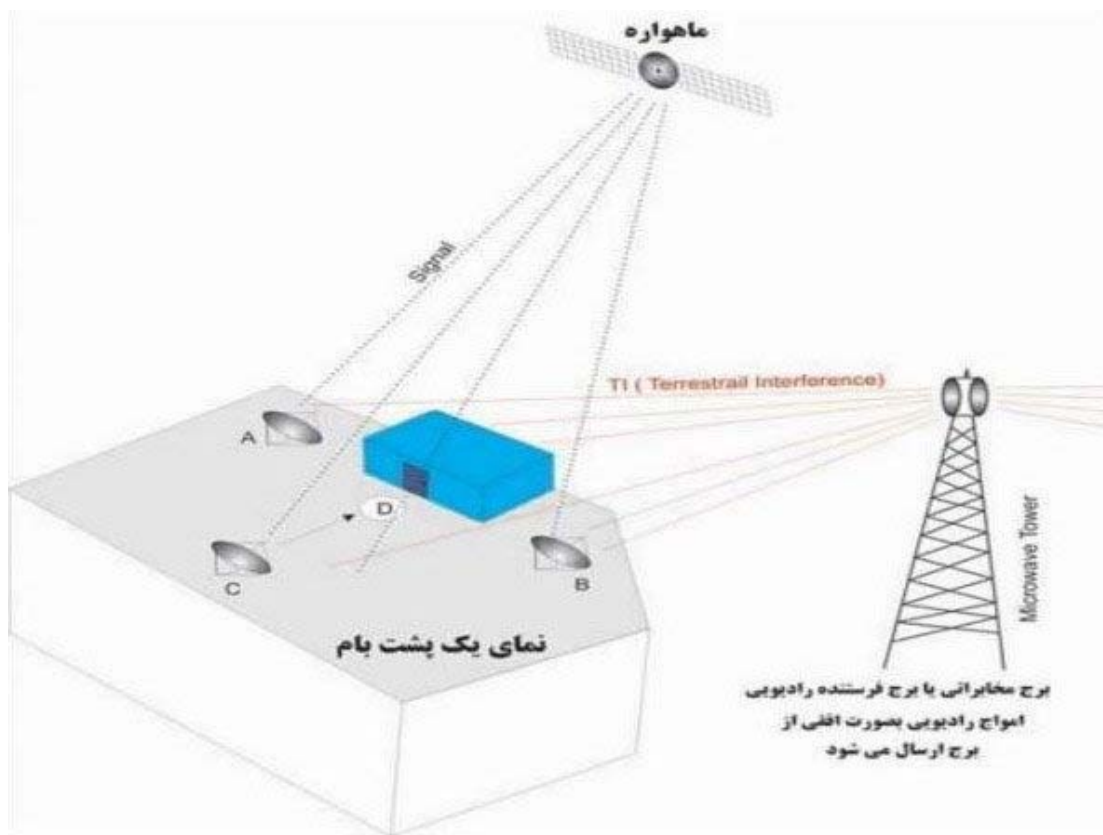
اولین و کارآمدترین روش استفاده از مانع سخت این روشی که در حال حاضر خودم هم دارم استفاده می‌کنم و با ضرس قاطع می‌توانم بگویم که عملی و جواب‌میده، کافی شما دیشتان را با توجه به جهت منبع ارسال پارازیت در محلی قرار دهید تا مانعی سخت سر راه امواج باشد. قبل از هرکاری سعی کنید منبع و جهت ارسال پارازیت را پیدا کنید. در هنگام اوج پارازیت کلیه قسمت‌های پشت بام را تست کنید و جایی را که کمترین پارازیت را داشت برای فیکس کردن دیش انتخاب کنید. مثلاً در چهار طرف خربشته (قسمتی که واسه راه پله بالا اومده) امتحان کنید، طوری که بین دیش و منبع پارازیت قرار گیره، در جایی که تا حد ممکن در یک طرفش یا دیوار یا کولر باشد که از یک سمت حداقل پارازیت مسدود بشه.

عکس 1 :

در یک ساختمان محل‌های فرضی نصب دیش که با A, B, C در شکل زیر مشخص شده‌اند را مشاهده می‌کنید. همچنین نحوه دریافت سیگنال از ماهواره و دکل فرستنده پارازیت که امواج را بطور افقی منتشر می‌کنند در شکل مشخص شده است.

محل‌های A و B چون جلوی آن‌ها هیچ مانعی وجود ندارد هم سیگنال ماهواره‌ای را دریافت می‌کند و هم امواج پارازیت را، ولی اگر خوب دقت کنید محل C با مقداری فاصله از یک مانع سخت (دیوار) بنحوی قرار گرفته که به راحتی سیگنال ماهواره را دریافت می‌کند بدون اینکه امواج پارازیت روی آن تاثیری داشته باشد.

با توجه و دقت به عکس زیر می‌توانیم دیش خود را در محلی با فاصله مناسب، در پناه یک مانع سخت بزرگ مانند دیوار، ساختمان یا کولر قرار دهیم تا امواج پارازیت به آن برخورد نکند. البته لازم بذکر است که اگر محل C را به محل D منتقل نمایم، روی دریافت سیگنال از ماهواره تاثیر می‌گذارد، پس باید سعی کنیم تا فاصله لازم را از مانع سخت رعایت کنیم.



به عکس الف.1 دقت کنید و محل قرار گرفتن دیش خود بنده را خوب ببینید:

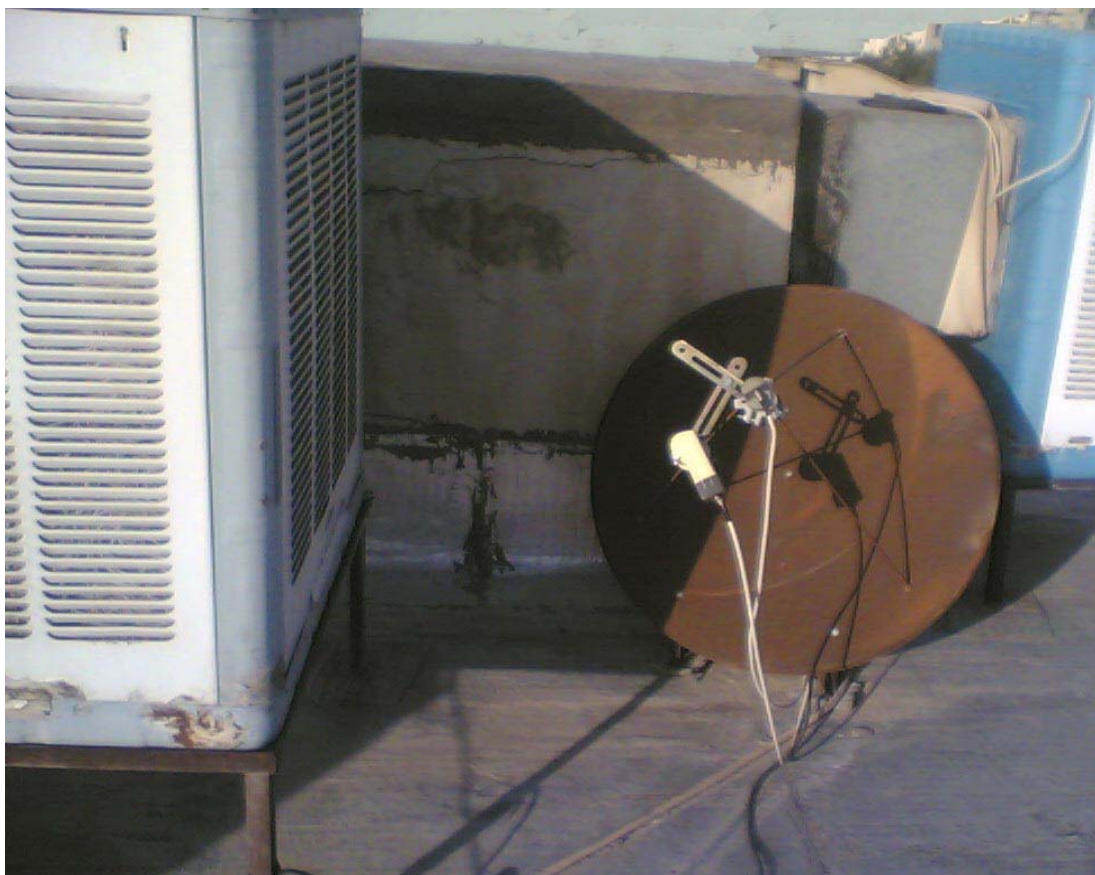
الف.1

ال



البته اگر شما چنين محل مطمئني را هم پيدا نكرديد مهم نيست چون ميتونيد فقط جهتي كه امواج پارازيت از آنسو ارسال ميشند را ببنديد و ديش خود را كنار ديوار يا كولر يا هر مانع سخت ديگه‌اي قرار بدهيد.
با توجه به عكس ب.1. كاملن متوجه خواهيد شد كه منبع ارسال پارازيت نسبت به ديش از سمت چپ و غرب بوده كه با قرار دادن ديش در جوار اين كولر نازنين تونستم به كل مشكل پارازيت را در اين مورد هم حل كنم.

ب.1



عكس ج.1 روش استفاده از دو ديش روبروي هم رانمايش و توضيح ميدهد.
 (توضيح اينكه اين روش همان روش مانع سخت است كه شما بجاي ديش از كولر، توري يا هر
 مانع سخت ديگري هم مي توانيد استفاده كنيد)
 استفاده از يك ديش (بدون LNB) جلوي ديش اصلي با فاصله حدودي بين نيم تا 1متر (به نحوي
 كه گودي ديش ها به سمت هم باشد).
 توجه كنيد ديشي كه جلوي ديش اصلي مي گذاريد، نسبت به مركز ارسال پارازيت بايد مایل به
 همان سمت باشد.

ج.1



عكس زيباي 1-د را « مریم » خانم گرامي از اصفهان فرستادند كه بنظر خودم واقعن جالب و ابتكاري بود. ابتكار جالب ايشان در بكار بردن روش ديش اضافي بعنوان مانع سخت و استفاده از دم دست ترين وسايل موجود براي مقابله با امواج پارازيت. كامنت خود ايشان: من هم موفق شدم. البته با كمی ابتكار از خودم. خیلی جالبه. اين هم عكسش:

1-د



عكس خوب 1-د همراه با توضيحات كامل توي عكس توسط « احمد » گرامي ارسال شده.

ایشان با استفاده از روش دیش بعنوان يك مانع سخت و خلاقیت خودشان توانستند مشکل پارازیت را حل کنند.
سپاس فراوان از ایشان بخاطر ارسال عکس.

1.د

دیش های 1 و 2 دو دیش زنگ زده بی استفاده بودن که برای جلوگیری از پارازیت از اونها استفاده کردم. بهتره از LNB قوی استفاده کنید و برای هاتبرد که پارازیت زیاد روش هست از یک دیش و ال ان بی جدا استفاده کنید تا قدرت بیشتری داشته باشه (از قیچی استفاده نکنید برای هاتبرد)
 تعداد و محل قرار دادن دیش های ضد پارازیت بستگی به موقعیت شما نسبت به فرستنده های پارازیت داره. با کمی صرف وقت و آزمایش میتونید جای مناسب و پیدا کنید. من 45 دقیقه این کارو کردم و میلیمتر به میلیمتر جای دیش هارو تغییر دادم تا بهترین جا پیدا شد. الان کیفیت تصویرم از قبل از اینکه پارازیت باشه هم بهتر شده.
 دیش 1 و اول نصب کردم و جای مناسب که BBC Persian تو اون سالم بود و پیدا کردم. بعد شبکه های فارسی دیگه هم داشتم اما با مشکل . دیش دوم و اضافه کردم و الان همه اونها عالی هستند



تصاویر چ.1 و ج.1 هم بنوعی همان روش استفاده از مانع سخت است با این تفاوت که در این روش از 2 سیم ارت هم استفاده شده. این که آیا واقعن این سیمها کمکی به حل مشکل میکنند یا اینکه کار اصلی را 4پایه قرار گرفته در کنار دیش بعنوان يك مانع سخت انجام میدهه برای خود من هنوز جای سؤال است، ولی چون بعنوان يك روش کارآمد مورد استفاده قرار گرفته و از آن نتیجه مورد نظر هم گرفته شده، خدمت دوستان عزیز ارائه میگردد.

1.ج



1.ح



با توجه و دقت به عکسهای 2 ، 3 ، 4 و 5 میتونید بخوبی متوجه بشید که حتی می‌توانید از دیوار، کولر، حصارهای توری فلزی یا سیمی یا هرچیز مشابه آنها بعنوان مانع سخت استفاده کنید و از شر پرازیت راحت بشید.

و اما عکس شماره 2 را «آرتین» گرامی فرستادند که بخوبی توانستند با استفاده از توری از شر پرازیت راحت بشوند.
با سپاس فراوان بخاطر تمامی زحمات دوست خوبم «آرتین» که در زمان نبودن من، بخوبی و حتی بهتر از خودم پاسخگوی مشکلات و سئوالات دوستان بوده‌اند.
عکس و توضیحات خوب ایشان را بدون کم و کاستی می‌گذارم :

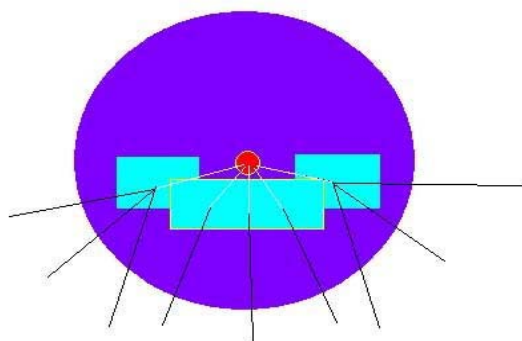
توري 1 براي کانالهاي pmc -iran tv market
توري 2 براي gem – farsi1 -bbc-voa با فرکانس قبلش بود.
توري 3 براي mi tv- iran music -tv persia
البته عزیزان ممکنه منطقه ای که شما هستيد فرق کنه فقط بايد بگم حتي 1 سانتي متر بالا و پايين کردن توري تاثير داره بايد با دقت انجام بدین.
در ضمن هر چقدر توريها به ديش نزديک بشن تاثيري نداره بايد بين 1 تا 1.5 متر فاصله باشه تا ديش و اگر دقت کنيد توري شماره 3 حدود نيم متر فاصله داره با توري 1و2

2



عکس 2.ب را « آرتین » گرامی برای روشنتر شدن و توضیح بیشتر در مورد عکس 2 فرستادند.
این 1 عکسه که خودم بر اساس اون چیزایی که فهمیدم و چطوری پارازیت باعث میشه وارد چشم ال ان بی بشه و از کجاها میاد رو نشون داده.
کادرهای مستطیلی شکل ناحیه هایی هست که امواج برخورد میکنه م منعکس میشه خطهای سیاه امواج هستنند خطهای سفید برگشت از ديش به چشم ال ان بی هست.
حالا هر چقدر نزديک به محل ارسال باشيد ممکنه از بالا هم برخورد داشته باشه که اون موقع تقریبا کاری نمیشه کرد.
بسته به نوع ارسال و چگونگی دستگاه هم مهمه.
از ایشان بخاطر تمامی زحماتی که در این مدت کشیدند صمیمانه سپاسگزارم.

2.ب



عكس شماره 2. ج فرستاده شده توسط « پرهام » عزيز است كه با استفاده از روش توري و كمى ابتكار از طرف خودشان تونستند از پس مشكل پارازيت بريابند. توضيحات خود ايشان: با استفاده از روش توري تونستم 100 درصد كانالها را رفع پارازيت كنم. الان تمام كانالها را دارم . براي آن دسته از دوستان كه بخوان بدون ميگم كه منطقه ما پونك هستش و انواع پارازيت از سمت كوههاي دانشگاه علوم تحقيقات ارسال ميشه من توري را بين اين جهت و ديش گذاشتم و با كمى وقت و دقت تونستم تمام كانالها را با اينكه هوا ابرى بود بگيرم. من از قفسه هاي فلزي استفاده كردم و همه ميتونن با هزينه كم (7، 8 هزار تومان) اين كار را انجام بدن . چون انعطاف اين روش بسيار زياده و توري را ميتوانين به هر شكلي ، با توجه به موقعيت ديش درياوريد. با سپاس فراوان از ايشان.

ج. 2.



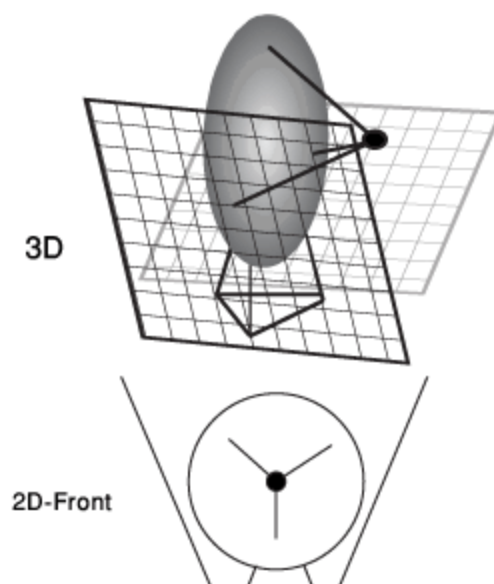
3



4



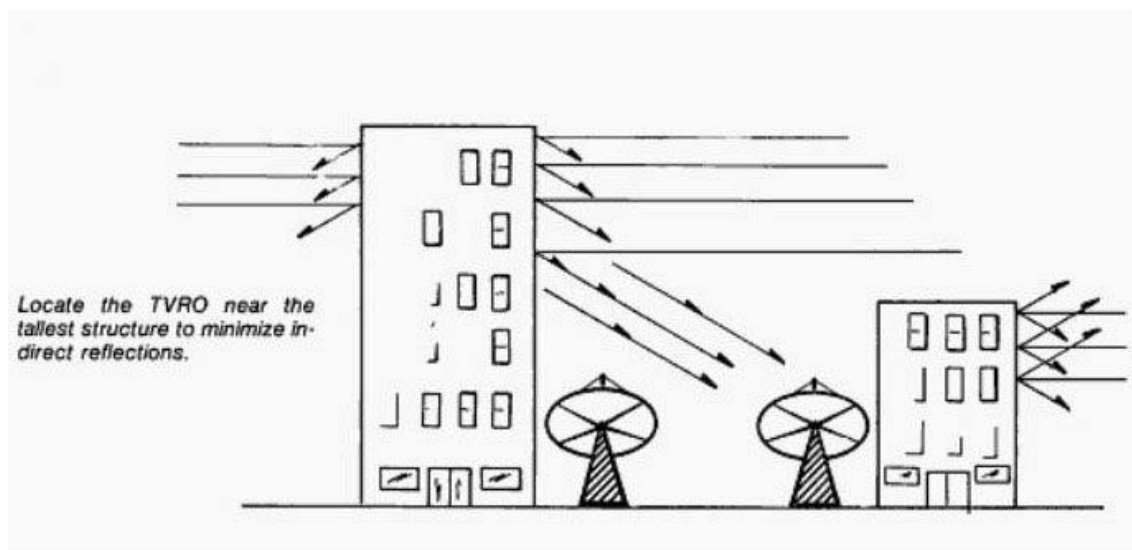
4.ب



همچنين در صورت امكان ميتونيد ديشتان را توي بالكن يا در حياط خانه يا اگر حياط شما داراي

استخر هست آن را توي استخر(البته خالي) قرار بدهيد،البته اگر مثل خود بنده توي آپارتمان زندگي نمي كنيد.

5



عكس 6، 7 و 8 قديمي ترين و اولين روش مبارزه با پارازيت را نشان ميده كه البته اين روش در چند سال گذشته کاربرد زيادي داشت و حتا هم اكنون نيز در مناطقي كه شدت پارازيت در آنها نسبتن كمتر و ضعيفتره قابل استفاده و اطمينانه.

6



7



8

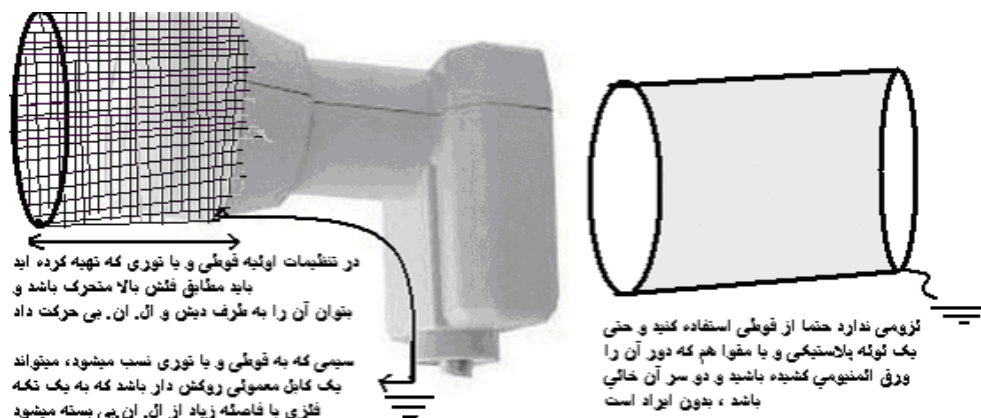


اين هم نتيجه كار-عكس شماره 8

8



عکس شماره 10 نیز یکی از روشهای اولیه و قدیمی مبارزه با پرازیت که در این روزها با توجه به شدت و منابع مختلف و متعدد ارسال امواج بعید میدونم کارایی قدیم خودش را داشته باشه. البته شما میتونید از فیتورهای قدیمی آلومینیومی (استوانه‌ای و تو خالی) که برای LNBهای C.Band یا K.U در ریسورهای آنالوگ استفاده میشد یا چیزی شبیه به آنها هم استفاده کنید. فقط توجه داشته باشید هیچگاه قسمت انتهایی LNB تان در هر حالتی باید باز بماند.



عکسهای شماره 11 (ب-ج-د) روش استفاده از قوطی تن ماهی:
 شخص این روش را در 2 مورد استفاده و از آن نتیجه خوبی گرفتم،
 هرچند در چند مورد دیگه هیچ نتیجه‌ای نداشت، که فکر میکنم علت آن بخاطر مسیر ارسال
 پارازیتها باشد.

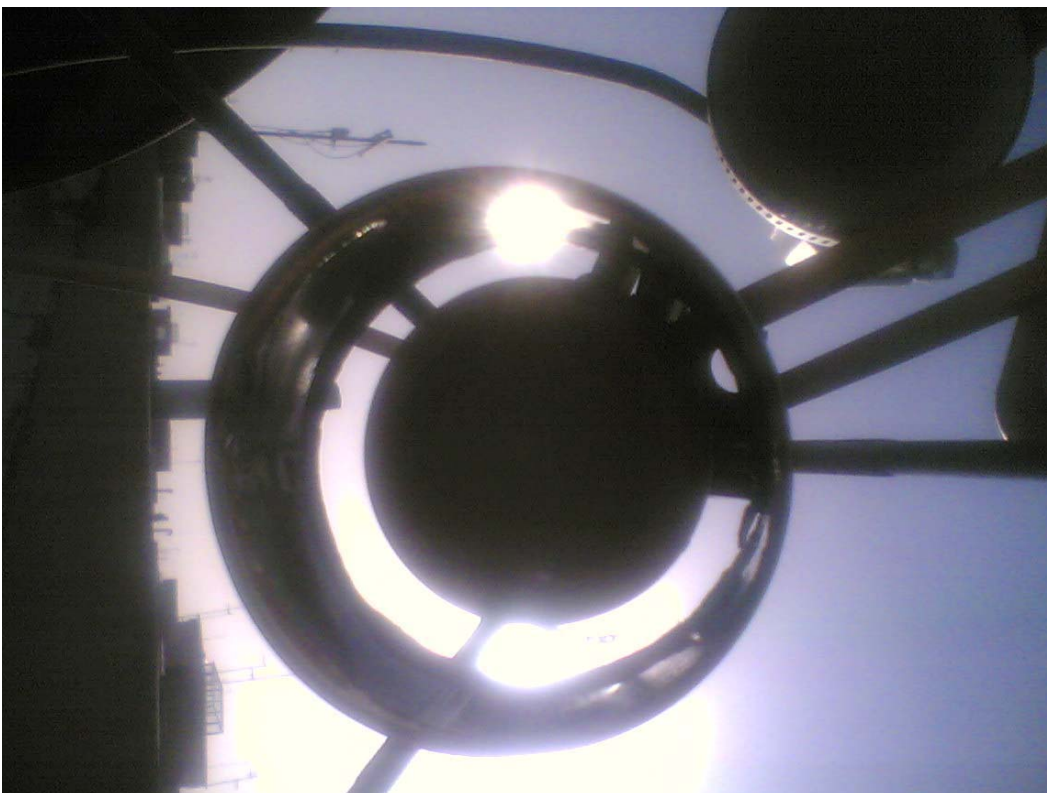
- 1- يك قوطی تن ماهی را از دوطرف دربهایش را جدا کنید.
- 2- قوطی را از سر ((ال ان بی)) و دور آن قرار دهید تا مانع رسیدن امواج پارازیت که به صورت افقی می آیند بشه
- 3- برای ایستادن قوطی می تونید اون رو بین سه میله نگهدارنده ((ال ان بی)) گیر بدید.
 در ضمن بگم با قوطی کنسرو و یا رب همیشه چون ضخامت ورق اونها کمتر هست و همچنین ابعادشون هم مناسب نیست !



ب. 11



11.ج

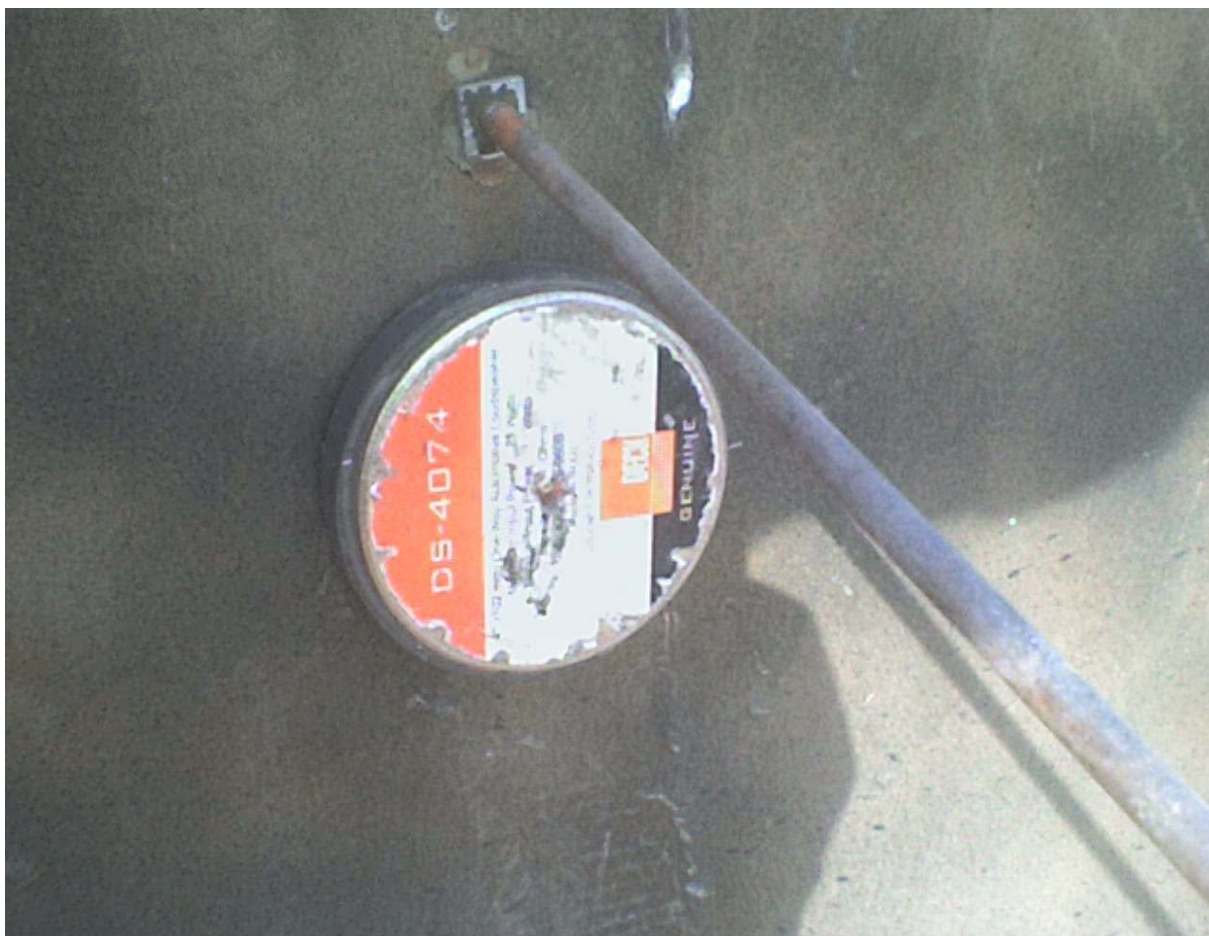


عكس شماره 12 و ب.12 در اين روش (كه البته دروغ چرا،خودم هنوز امتحانش هم نكردم) شما با قرار دادن 3 عدد آهرياي بلندگوي پرايد يا هر بلندگوي سوخته ديگه‌اي در زير هر پايه ديش به جنگ امواج مزاحم ميرويد.
 البته تعدادي از دوستانم از اين روش جواب خوب و درخور توجهي گرفتند ولي شخص نظر خاصي در موردش ندارم.

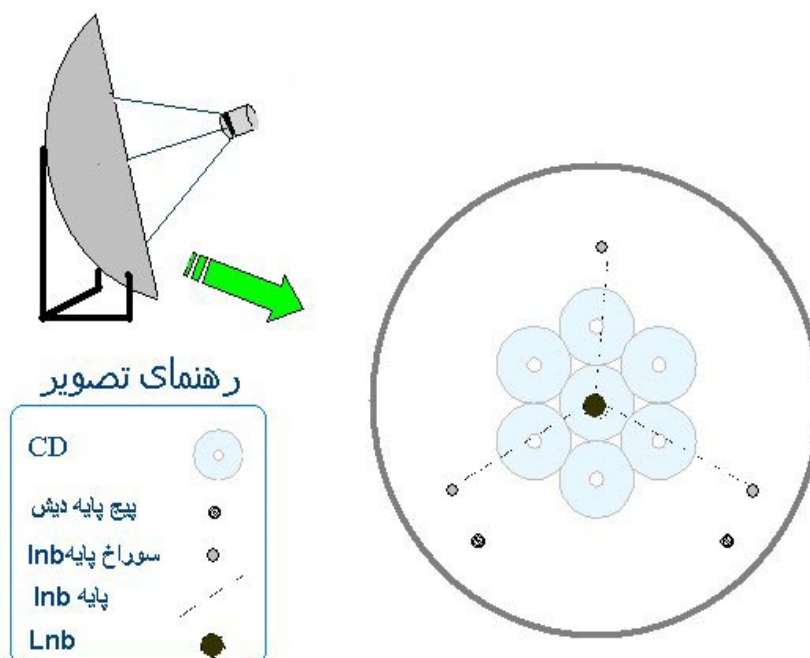
12



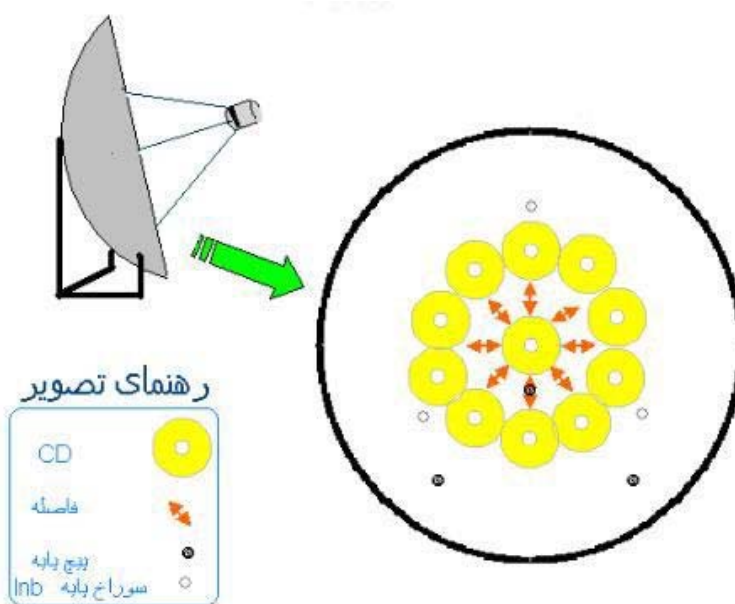
12.ب



عكس شماره 13 و ب. 13 نیز يكي از روشهاي ابداعي براي مبارزه با اموج پارازيته، كه بايد از CD هاي NoName استفاده كنيد و اگر اينگونه CD را نتونستيد پيدا كنيد بايد لايه رنگي روي CD ها را پاك كنيد و بعد دقيقن همانند شكلهاي زير با استفاده از چسب قطره اي كف ديش قرار دهيد.
توجه كنيد: فاصله CD ها در عكس شماره 13 از يكديگر CM 3-2 بايد باشد.



ب. 13



چند روش پیشنهادی دیگر:

کشیدن و بستن توری در اطراف LNB:
کمی توری سیمی را در انتهای 3 پایه دیش، درست در محل اتصال به فیتور LNB ببندید، همانند روش فویل آلومینیومی.

خیس کردن دیش:
ریختن 2-4 لیتر آب روی تمام سطح و پایه‌های دیش.

تغییر اندازه میله بالای دیش:
میله بالای دیش را اندکی تغییر دهید می‌دونم امکان داره قدرت سیگنال پایین بیاد مثلاً بشه 45%

**ولي در عين نابوري مي بينيد كه مقدار پارازيت كمتر ميشه، در پارازيت زياد فكر قدرت بالا نباشيد
زيرا هر چه ديش دقيق تر باشد به مركز و قلب پارازيت نزديك تر مي شويد.**

**استفاده از جريان برق با ولتاژ پايين:
شما مي توانيد يك جريان برق 12 ولت را به ديش متصل نماييد ، اين برق مي تواند توسط يك
ترانس 12 ولت تامين شود . با اينكار قدرت دريافت امواج توسط ديش بيشتر خواهد شد .**

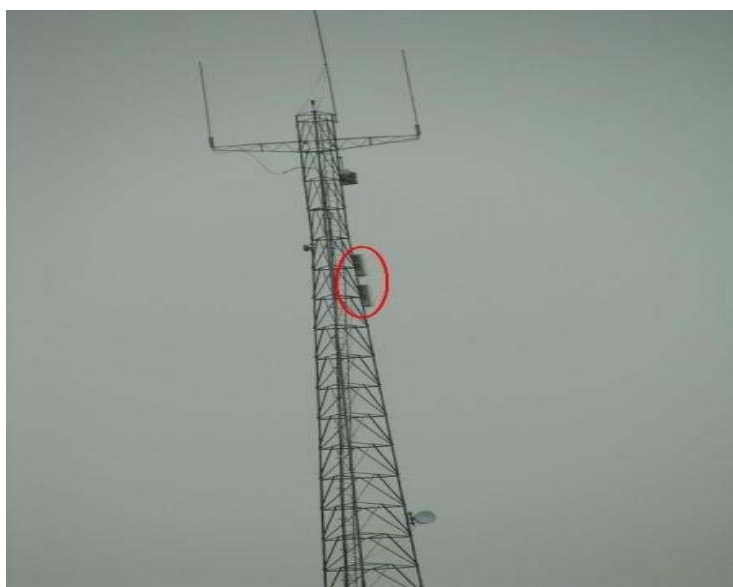
**ساخت اتاقك با برزنت يا ايرانيت:
يك اتاقك كوچك با برزنت يا ايرانت براي ديش خود بسازيد .حتي الامكان از عايق در ساخت آن
استفاده كنيد، ميتوانيد چنين اتاقكي را با حداقل هزينه بسازيد.**

**در ادامه هم عكسهاي منابع ارسال پارازيت نصب شده در برج ميلاد را ميگذارم تا بدانيد و آگاه
شويد كه يكي از مراكز اصلي ارسال پارازيت كجاست، جايي كه زماني قرار بود همانند برج
معروف CN Tower تورنتو كانادا، نماد شهر تهران يا بقول خود مهندس كرباسچي يادگاري بجاي
مانده از ايشان باشه كه با توجه به گذشت زمان و انتقال مستقيم ايشان از دفتر و صندلي
رياست شهرداري تهران به بند و تحت زندان اوين، اين برج هم تغيير کاربري داد و در حال حاضر
بجاي اينكه نماد شهر تهران باشه نماد سانسور و خفقان شده.**





سه عكس زير مربوط ميشوند به تجهيزات مشابه نصب شده روى دكل مخابراتى نيروى انتظامى در محوطه ورزشگاه دستجردى (پاس) واقع در شهرک اکباتان (فاز يك) در غرب تهران.
منبع عكسها: بلاگ [navidazadi](#)
باتشكر از مدير خوب اين بلاگ.



عكس زير مربوط ميشود به دكل ارسال پارازيت در شاهين شهر اصفهان كه توسط دوست عزيزم « آرتين » گرامي تهيه شده است.

دقيقا دكل بيسيم داخل خود سپاه و چون از نزديك نميشد عكس بگيرم به ناچار با موبایل از دور عكس گرفتم همون دستگاهاى بالای برج ميلاد بودند. اين لينك عكس و تابلوى سپاه كه عزيزان اصفهانی به خصوص شاهين شهري ميتونن منبع رو شناسايی کنند و جلوی اون رو بگیرند. اضافه كنم دوستانی كه در شهرهای كوچكتر هستند مثل شاهين شهر و شهرهای اطراف هر استان باید بدونند اين دستگاها فقط در سپاه و حوزه های مقاومت نصب ميشه. ولی در مركز استانها به خاطر وسعت جاهایی نصب ميشه كه دور از چشم و محافظت شده باشند.



توجه:

استفاده از تمامی مطالب و عكس‌های اين پست براي همگان آزاد است،
چه با ذكر منبع چه بدون ذكر منبع،
البته اگر منبع را ذكر كنيد مثل يك خسته نباشيد گرم براي بنده گردآورنده و نويسنده مطلب
مي‌باشد.
سپاس فراوان

سيخونك

ارسال شده در [ماهواره](#) | 317 دیدگاه

317 پاسخ