

## Hoe gebruik je deze handleiding:

Welkom bij de interactieve handleiding van het DJ-Matic systeem.

De bedoeling van deze handleiding is om je alle functies van het systeem te leren kennen zodat je het optimaal kan benutten. Je hoeft niet meteen alles te lezen om met het systeem aan de slag te gaan, de basisfuncties zijn heel eenvoudig aan te leren.

Op de teksten die *cursief* en onderlijnd worden weergegeven kan je klikken om meteen naar de plaats te gaan waar meer uitleg wordt verschaft. Door *op deze tekst te klikken* kom je bijvoorbeeld direct op het volgende punt of met volgende tekst op *de inhoudstafel*.

Opmerking met betrekking tot de illustraties: Het DJ-Matic systeem biedt je de mogelijkheid om het uitzicht van het programma aan te passen door het kiezen van een 'skin'. Hierdoor kan het zijn dat de illustraties in deze handleiding afwijken van je eigen systeem. De positie van de knoppen komt echter bij elke skin grotendeels overeen met de illustraties.

## Overzicht en algemene bediening:

Het dj-matic systeem is speciaal ontworpen om volautomatisch non-stop de muziek van uw keuze in uw zaak te brengen. Optioneel kan het systeem van een video-uitvoerscherm worden voorzien. Op dit scherm kunnen zowel videoclippen als grafische inhoud (foto's, flash-animaties, reclame, enz) worden getoond.

Het bedieningsscherm is opgedeeld in verschillende zones, deze worden hieronder aangeduid met de letters A tot G:



- Zone A: [Snelfuncties](#)
- Zone B: [Jingle Player](#)
- Zone C: [Muziek spelers](#)
- Zone D: [Functie menu knoppen](#)
- Zone E: [Functie veld](#)
- Zone F: [Platenbak](#)
- Zone G: [Speellijst](#)

De hoofdfunctie van het dj-matic systeem is uiteraard het brengen van muziek in uw zaak. De *speellijst* (zone G) is de plaats waar je de muziek die je wil spelen klaar kunt zetten. De liedjes die je in de *speellijst* kan zetten vind je in de *platenbak* (zone F). Omdat er in de *platenbak* heel veel liedjes zitten zou het erg onhandig als dit 1 heel lange lijst zou zijn.

Hiervoor werden alle liedjes op verschillende manieren als volgt ingedeeld:

- Volgens *genre en subgenre*.
- Thematische *speellijsten*.
- Dynamische *speellijsten*.
- *Eigen lijsten* die je zelf kan beheren.
- *Mixed lijsten*.

Met de eerste 5 *Functie Menu* knoppen krijg je snel toegang tot deze indelingen.

Het liedje dat op dit moment wordt gespeeld en het daaropvolgende vind je terug in de *muziekspelers (zone C)*. Hier kan je deze ook starten / stoppen, doorspoelen, enz.

Als de speellijst leeg is selecteert het systeem automatisch geschikte liedjes. Hoe deze liedjes worden geselecteerd kan je zelf bepalen via de knop Muziek in de *beheerfunctie* of, indien deze actief is, via de *agenda functie*. Eenmaal deze instellingen naar je eigen wensen zijn aangepast hoef je enkel nog het systeem op te zetten om van de ingestelde muziek te genieten.

## Inhoudstafel:

Klik op het gewenste item om onmiddellijk naar de relevante plaats in de tekst te gaan:

- *Hoe gebruik je deze handleiding*
- *Overzicht & algemene bediening*
- *Inhoudstafel*
- *De Muziekspelers*
- *De Platenbak*
- *De speellijst*
- *Snelfuncties*
- Het functiemenu: *Genreselectie*
- Het functiemenu: *Playlists*
- Het functiemenu: *Dyna Lijsten*
- Het functiemenu: *Eigen lijsten*
- Het functiemenu: *Mixed Lists*
- Het functiemenu: *DynaContent*
- Het functiemenu: *Agenda*
- Het functiemenu: *Beheer*
- Beheer: *Muziekinstellingen*
- Beheer: *Wenslijst*
- Beheer: *Gebruikers*
- Beheer: *Voorkeuren*
- Beheer: *Update CD*
- Beheer: *Internet Update*
- Beheer: *Zichtbare genres*
- Beheer: *Backup*
- *Beheer van de muziekcollectie*
- *Internet functie & downloaden*
- *DJ-Functie*

- *Jingles afspelen*

## De Muziekspelers:

Je beschikt over 2 muziekspelers, hierdoor is het mogelijk om opeenvolgende liedjes netjes aan elkaar te mixen. Een speler kan zich in 2 toestanden bevinden:

Actief (play):



Wachtend (pause):



Gedurende een mix-overgang bevinden beide spelers zich in de actieve toestand. Enkel als de speler in de wachtende toestand is kan je deze met een ander liedje laden. Dit laden kan door een liedje uit de *platenbak* of de *speellijst* te slepen en dit op de speler te laten vallen of met de hiervoor bestemde knop van de platenbak.

Opgelet: Als je een liedje laat vallen op de actieve speler, dan komt het automatisch in de wachtende speler terecht.

Met de play/pause (>||) knop kan je het liedje starten of stoppen. Met de terug- en doorspoel knoppen (<< en >>) kan je uiteraard terug of doorspoelen.

Met de cue knop kan je de speler terug klaarzetten op de laatste plaats waar die werd gestart. Meer uitleg over de 'Cue' en over de andere knoppen en schuivers vind je in het hoofdstuk over de DJ-Functies.

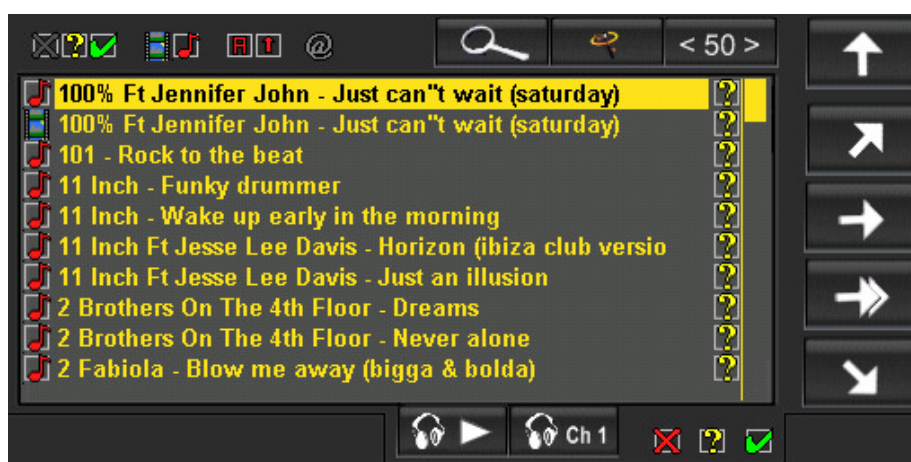
Op het display van de player wordt de titel en uitvoerder weergegeven, alsook de bpm-waarde, pitch-waarde en de verlopen (elapsed) of nog te gane (remain) tijd. Door op het vakje Elapsed of Remain te klikken kan je tussen beide indicaties wisselen.

Tussen de bpm- en tijdindicaties vind je 2 symbolen: Het eerste is de beoordeling en het tweede duidt de aard van het liedje aan (audio of video). Je kan de beoordeling snel aanpassen door op het symbooltje te klikken. Meer uitleg over de beoordeling vind je in het hoofdstuk *'beheer van de muziekcollectie'*.

Onder deze indicaties vind je de tijdsbalk waar je de voortgang van het liedje kan volgen. Door op de gewenste plaats op de tijdsbalk te klikken kan je snel naar deze positie verspringen.

## De Platenbak:

In de platenbak worden de geselecteerde liedjes getoond. Vanuit de platenbak kunnen de liedjes gesleept worden naar de spelers, de speellijst, templijst of de downloadlijst.



Links van de getoonde liedjes vind je een symbooltje dat aanduidt of het een audio- of videotrack betreft (muzieknoetje = audio, filmpje = video). Rechts bevindt zich het icoontje van de beoordeling. Daartussenin staat de naam van de uitvoerder en de titel. Als je op een liedje in de lijst klikt wordt dit geselecteerd. In bovenstaande afbeelding is dit het 1e liedje.

Rechts van de liedjeslijst bevinden zich de verplaatsknoppen, deze hebben volgende functie:



Plaats het geselecteerde liedje in de vrije player.



Plaats het geselecteerde liedje bovenaan de geselecteerde speellijst.



Plaats het geselecteerde liedje op de geselecteerde plaats in de geselecteerde speellijst.



Plaats alle liedjes in de geselecteerde speellijst.



Plaats het geselecteerde liedje onderaan de geselecteerde speellijst.

Links bovenaan de platenbak staat een rij symbooltjes, dit is de trackfilter:



Met de trackfilter kan je de zichtbare resultaten in de platenbak beperken om sneller het gewenste liedje(s) te vinden. Je kan de filter aanpassen door op de symbooltjes te klikken.

De eerste groep van 3 symbooltjes filtert op de beoordeling, enkel de liedjes met de gekleurde beoordeelsymbooltjes worden getoond. In bovenstaand voorbeeld worden de rode tracks dus uit de lijst weggefilterd.

De volgende groep van 2 symbooltjes filtert op het mediatype. In bovenstaand voorbeeld worden zowel de audio als videotracks getoond.

De volgende groep van 2 symbooltjes bepalen de sorteervolgorde: je kan alfabetisch sorteren op Titel (T) of Artiest/Uitvoerder (A). Het pijltje duidt op de sorteervolgorde (oplopend of aflopend)

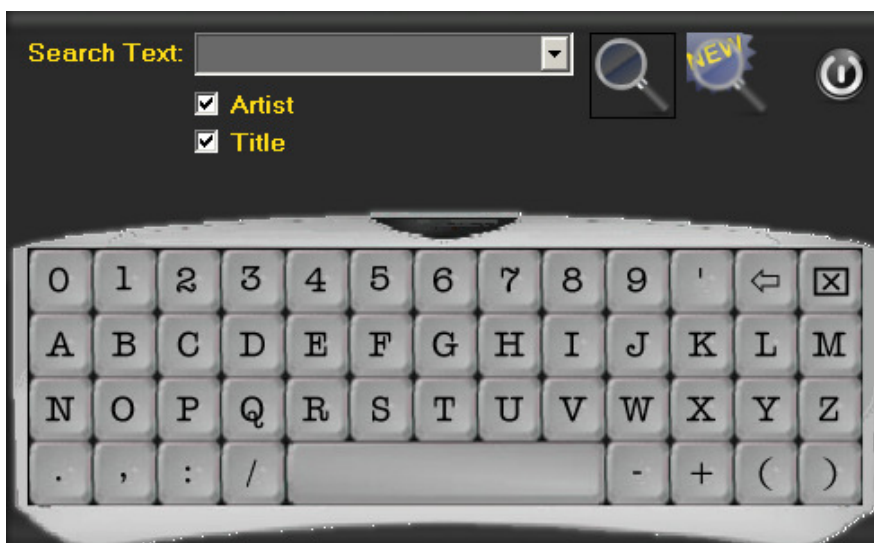
Normaal worden enkel de liedjes getoond die op je systeem aanwezig zijn, dit zijn er heel wat. Doch in onze database zitten nog veel meer liedjes die je (als je toestel op internet is aangesloten en deze functie is geactiveerd) kan downloaden naar je systeem. Deze liedjes kan je zichtbaar maken door het '@' symbooltje te activeren. De liedjes die je nog niet op het systeem hebt staan worden dan in het grijs weergegeven. Je kan deze dan naar de downloadlijst of speellijst slepen om ze te downloaden. Meer info hierover vind je in volgend hoofdstuk: *Internet functie & downloaden*

---

Rechtsboven de speellijst bevinden zich volgende 3 knoppen:



De knop met het vergrootglas is de zoekfunctie, hiermee kan je zoeken op artiestnaam en/of titel. Als je op deze knop klikt verschijnt het zoekvenster waar je de zoektekst kan invoeren en aanduiden of je op titel en/of naam wil zoeken. Een klik op het vergrootglas start het zoeken, de resultaten worden dan in de platenbak getoond.



In plaats van het vergrootglas kan je ook het vergrootglas met de tekst 'New' gebruiken. De zoekactie wordt dan beperkt tot de liedjes die er sedert de laatste muziekdatabase-update bij

zijn gekomen.

Met de vinkjes naast Artist en Title kan je de zoekfunctie tot 1 van beide beperken. Als je bijvoorbeeld zoekt op de naam van een uitvoerder, dan kan je het vinkje vóór Title weghalen.

Naast de zoekfunctie staat de knop met een toverstafje; dit is de suggestieknop.

De suggestieknop is een erg krachtig stukje gereedschap waarmee je eenvoudig liedjes kan zoeken met een overeenkomst met het geselecteerde liedje. Als je bijvoorbeeld een liedje van 'Abba' hebt geselecteerd kan je hiermee snel de andere liedjes van Abba opzoeken, of de liedjes uit hetzelfde album, jaartal, genre, enz.

Als je op het toverstafje klikt opent er een venster waarin alle informatie van het geselecteerde liedje getoond wordt:

The screenshot shows a dialog box with a dark grey background and yellow text. It is divided into three main sections: 'Track data', 'Options', and 'Album'.  
1. **Track data:** Displays the track name 'Aaron Tesser & The New Jazz Affair - My love is a song' in bold. Below it, it lists 'Year: 2010', 'Bpm: 110.2', and 'Language: Engels'. The genre is 'Jazz - Smooth Jazz'. Under 'Playlists', it lists 'Easy - Jazzy' and 'Special - Jazz Traditional'.  
2. **Options:** Contains several checkboxes and dropdown menus. 'Same Artist' is checked. 'Same Main genre' is checked with a dropdown set to 'Jazz'. 'Same Subgenre' is checked with a dropdown set to 'Smooth Jazz'. 'Same Language' is checked with a dropdown set to 'Engels'. 'Bpm from:' and 'to:' are both set to '110'. 'Year from:' and 'to:' are both set to '2010'.  
3. **Album:** Contains a 'Select Album:' dropdown menu set to 'Aaron Tesser - Looking ahead' and an unchecked checkbox for 'Download missing tracks from album'.  
At the bottom, there are two buttons: 'Ok' and 'Cancel'.

Als je nu op Ok klikt worden alle andere liedjes met dezelfde eigenschappen in de platenbak getoond. Voor je dit doet kan je desgewenst de eigenschappen aanpassen om de resultaten te beïnvloeden. Met de [Cancel] knop sluit je het venster zonder zoekopdracht uit te voeren.

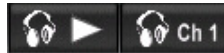
Als je in het veld 'Trackdata' op de naam van een Playlist (speellijst) klikt dan wordt de inhoud van de betreffende playlist in de platenbak getoond.

Als je het vinkje zet bij 'Select Album' en dan op [Ok] klikt, dan worden alle tracks van dit album in de platenbak gezet. Als je tevens het vinkje zet bij 'download missing tracks from album' dan worden de ontbrekende liedjes van dit album ook meteen gedownload (als je over de internetfunctie beschikt).

De derde knop tenslotte (<50>) toont je de laatste 50 gespeelde liedjes. Dit kan handig zijn als je een mooi liedje hebt gehoord en er de uitvoerder of titel van wilt kennen.

---

Onderaan de tracklijst bevinden zich volgende knoppen:



Met deze knoppen kan je de geselecteerde track voorbeluisteren of bekijken. Je kan het uitvoerkanaal bepalen met de 'ch' knop. (Meer informatie over de uitvoerkanalen vind je in *het hoofdstuk over de dj-functies*)

---

Tenslotte vind je rechts onderaan de platenbak nog de 3 beoordeelknoppen:



Met deze knoppen kan de beoordeelstatus van het geselecteerde liedje wijzigen. Je kan alle liedjes in de lijst in 1 keer beoordelen door met de rechtermuisknop op de gewenste beoordeelknop te klikken. (Meer informatie over de beoordelingen vind je in het hoofdstuk: *'Beheer van de muziekcollectie'*). Afhankelijk van de instelling voor het rechtenbeheer kan het zijn dat je hiervoor eerst een paswoord moet invoeren.

## De Speellijst:

De Speellijst bevindt zich rechts onderaan:



De speellijst bestaat in feite uit meerdere lijsten: Kamer 1, Temp en '@'. Je kan de gewenste lijst kiezen met de knoppen onderaan. Elke lijst heeft een specifieke functie, let dus goed op welke lijst er geselecteerd is voordat je er liedjes vanuit de platenbak in plaatst:

### Kamer 1

Dit is de lijst met liedjes die zullen worden afgespeeld in de volgorde van boven naar onder. Wanneer het bovenste liedje automatisch in een player wordt geladen verdwijnt het uit de lijst. Ook als je vanuit de speellijst een liedje naar een *speler* versleept wordt het uit de lijst verwijderd, dit om te voorkomen dat hetzelfde liedje 2 keer kort na elkaar wordt gespeeld.

### Temp

Dit is een tijdelijke lijst, deze wordt gebruikt voor het samenstellen van *'Eigen Lijsten'*. De liedjes in deze lijst zullen nooit worden afgespeeld tenzij je ze zelf naar een *speler* versleept.

' @ '






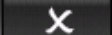
Dit is de downloadlijst, liedjes die hier staan worden 1 voor 1 gedownload waarna ze uit de lijst verdwijnen (zie ook het hoofdstuk '*Internet functie & downloaden*' voor meer informatie hierover). De liedjes in deze lijst zullen nooit worden afgespeeld tenzij je ze zelf naar een *speler* versleept.

---

Rechts bovenaan staat een aanduiding met het aantal liedjes of de totale speelduur van de lijst. Door op de aanduiding te klikken kan je kiezen tussen aantal of tijdsduur.

---

De lijsten kan je met de knoppen rechts van de speellijst bewerken, de functie van deze knoppen is als volgt:

-  Plaats het geselecteerde liedje helemaal bovenaan.
-  Schuif het geselecteerde liedje 1 plaats hoger.
-  Schuif het geselecteerde liedje 1 plaats lager.
-  Shuffle: Gooi alle liedjes willekeurig door elkaar.
-  Maak de volledige lijst in 1 keer leeg. (opgelet, er is geen weg terug !)
-  Verwijder het geselecteerde liedje. (opgelet, er is geen weg terug !)

## Snelfuncties:

De knoppen voor de snelfuncties bevinden zich rechts bovenaan:



Klok:

Met deze knop kan je de weergave van het uurwerk aan- of afzetten. Het uurwerk komt enkel in beeld als er een videoclip wordt afgespeeld, op systemen zonder videoclips kan deze functie dus niet gebruikt worden.

Het kleur van de uurwerkweergave kan ingesteld worden in het DynaContent menu.

Scroller:

Met deze knop kan je de weergave van de scroller aan- of afzetten.

De scroller is een soort lichtkrant die onderaan het video-weergavescherm wordt getoond. Deze functie werkt uiteraard enkel op systemen waar een video-weergavescherm aanwezig is. De teksten en het kleur van de tekst kunnen in het DynaContent menu worden ingesteld.

Fade:

Met de fadeknop kan je tijdelijk het volume van de muziek zachter zetten.



## Agenda:

Met deze knop kan de agendafunctie aan- of afgezet worden. De agendafunctie wordt verder nog in detail besproken.

## Help:

Deze knop brengt je naar deze handleiding. Onderaan dit scherm bevinden zich nog enkele knoppen:

- Info: Hier wordt belangrijke systeeminformatie getoond die onze serviceafdeling kan helpen om bepaalde problemen te verhelpen.
- Stats: Een druk op deze knop brengt je naar een scherm met informatie over de afspelstatistieken van de liedjes en de genres. Na het klikken op de knop duurt het enige seconden om deze gegevens te berekenen, even geduld dus en niet meteen opnieuw klikken wat dat vertraagt alleen de berekening. Deze informatie kan nuttig zijn om inzicht te krijgen in welke muziek in je zaak al dan niet gespeeld wordt.
- Exit: Klik hier om de helpfunctie te verlaten.

## Vergrendeling (gebruikers-slot):

Met de ze knop kan het bedieningsscherm worden vergrendeld. Dit kan handig zijn in situaties waar je wil vermijden dat door onbevoegden met het systeem wordt gewerkt.

## Afsluiten:

Voor de goede werking van het systeem is het heel belangrijk dat het steeds correct wordt afgesloten zodat de harde schijf en de instellingen geen schade oplopen. Met deze knop kan je het systeem op een correcte manier uitschakelen.

## Het Functiemenu:

Het functiemenu bevindt zich onder de spelers en bevat 8 knoppen:



Elke knop geeft toegang tot een functie die in het functieveld (de zone onder de knoppen) wordt weergegeven. Afhankelijk van de gebruikersinstellingen is mogelijk dat u eerst een paswoord moet invoeren om toegang tot de functie te krijgen.

## Het Functiemenu: Genres (genre selectie)

Alle liedjes op je systeem zijn ingedeeld in een hoofdgenre en nogmaals onderverdeeld in een subgenre. Als je Genreknop (Genres) in het functiemenu selecteert, verschijnt links in het functieveld een lijst met alle beschikbare hoofdgenres, rechts in het functieveld verschijnt een lijst met de subgenres die bij het geselecteerd hoofdgenre horen.

Wanneer je met de muis op een naam van een hoofdgenre klikt verandert de lijst met subgenres naar de subgenres die bij dit hoofdgenre horen. Tevens worden in de platenbak alle liedjes die bij het aangeklikte hoofdgenre horen weergegeven.

Als je nu met de muis op een subgenre klikt, worden in de platenbak enkel nog de liedjes getoond die onder dit subgenre thuishoren.

## Het Functiemenu: Speellijsten of Collecties

Als alternatief voor de genres worden door onze muzikafdeling thematische speellijsten of collecties aangemaakt. Deze lijsten werden door muzikspecialisten samengesteld en geven je heel snel toegang tot een bepaalde muzieksfeer of thema. Je hoeft dus zelf geen muzikkenner te zijn om de juiste muziek in je zaak samen te stellen, dit hebben wij reeds voor je gedaan!

Ook hier heerst een hoofdindeling en een subindeling net zoals bij de genres. Links in het functieveld vind je de hoofd-indeling, rechts de sub-indeling. Pas bij de selectie van een sub-indeling verschijnen de bijhorende liedjes in de platenbak, waarna je ze enkel nog naar de speellijst hoeft over te zetten en even te shuffelen.

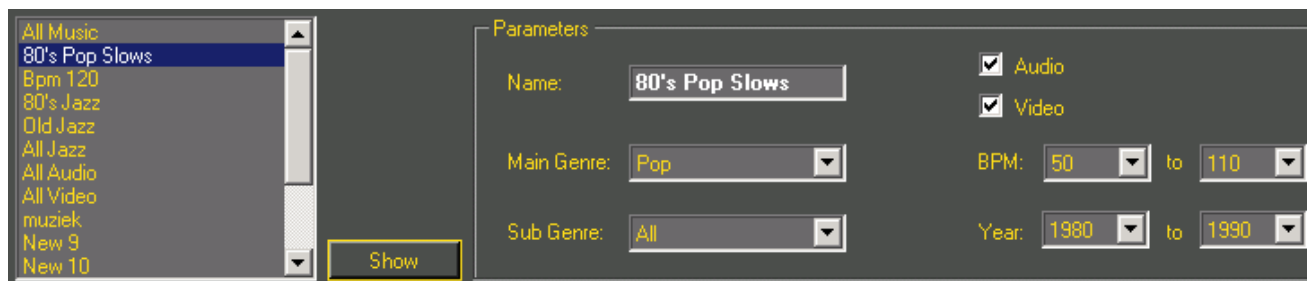
## Het Functiemenu: Dynamische Lijsten

Dynamische lijsten zijn lijsten die dynamisch worden samengesteld aan de hand van verschillende parameters, net zoals radiostations dit doen. Deze krachtige functie komt je vroeg of laat zeker eens van pas. De beste manier om deze functie te leren kennen is er gewoon wat mee experimenteren.

Een voorbeeld:

Een klant komt in je zaak zijn verjaardag vieren en hij had graag de hele avond de muziek uit zijn jeugd jaren gehoord; dan maak je eenvoudig met enkele muisklikken een aangepaste dynamische lijst met popmuziek uit de jaren 1975 tot 1985.

Hoe werkt het ?



Kies links in de tabel de lijst die je wil bewerken. De bijhorende parameters verschijnen dan rechts in het veld 'parameters'. Je kan nu de parameters aanpassen. Met de knop 'Show' kan je het resultaat van de instellingen tonen in de platenbak.

Afhankelijk van de gebruikersinstellingen is mogelijk dat u eerst een paswoord moet invoeren om toegang tot de functie te krijgen.

Onze muziekafdeling werkt er hard aan om het aantal parameters in de toekomst uit te breiden zodat deze functie nog handiger wordt.

## Het Functiemenu: Eigen Lijsten

De functie 'Eigen lijsten' laat je toe om zelf verzamelingen van liedjes aan te maken, waarna je deze snel terug kunt oproepen. Je kan tot 98 lijsten samenstellen.

De gewenste liedjes moet je eerst in de speellijst plaatsen, je gebruikt hiervoor bij voorkeur de 'temp'-lijst. Als de lijst klaar druk je op de functiemenu-knop 'Eigen Lijsten' waarna het volgende functieveld verschijnt.







In het functieveld vind je links de bewerkknoppen en rechts de tabel met de namen van de eigen lijsten (bij een nieuw systeem zijn deze namen gewoon nummers bv -[ 09 ]-).

Opgelet: Afhankelijk van de gebruikersinstellingen is mogelijk dat u eerst een paswoord moet invoeren om toegang tot de bewerkknoppen te krijgen.

Klik nu op een naam van een lege lijst of de lijst waar je liedjes wil aan toevoegen om deze te selecteren; de liedjes die reeds in de lijst zitten worden dan in de platenbak getoond. (Indien de lijst leeg is wordt uiteraard niets getoond). Met de bewerkknop 'Vullen' worden de liedjes uit de speellijst in de geselecteerde eigen lijst opgeslagen of eraan toegevoegd. Met de knop 'benoemen' kan je desgewenst de naam van de lijst aanpassen.

Je kan ook een liedje vanuit een speler, de platenbak of de speellijst slepen op de naam van een eigen lijst, het liedje wordt dan aan die lijst toegevoegd.

De bewerkknoppen hebben volgende functie:

-  'Vullen' voor het vullen van de eigen lijst vanuit de geselecteerde speellijst.
-  Voegt het liedje uit de spelende player toe aan de eigen lijst.
-  'benoemen' voor het aanpassen van de naam van de lijst.
-  'Wissen' wist de volledige lijst (opgelet: er is geen weg terug !)

Om een opgeslagen lijst af te spelen ga je als volgt te werk:  
Klik op de naam van de lijst, zodat de inhoud in de platenbak wordt getoond, daarna zet je de inhoud van de platenbak over naar de speellijst (Kamer 1)

## Het Functiemenu: Mixed Lijsten

Het gebeurt vaak dat je steeds dezelfde combinatie van diverse lijsten wil afspelen. In dit geval komen de Mixed lijsten goed van pas. Je kan tot 4 Mixed lijsten aanmaken en deze met een eenvoudige druk op de knop oproepen.

De 4 lijsten worden rechts in het functieveld weergegeven. Links kan je het gewenste subgenre selecteren en dit naar de gewenste lijst aan de rechterkant slepen. Door op de naam van de lijst te klikken kan je deze wijzigen:



Met de knoppen rechtsboven de lijsten kan je de lijst activeren.

Afhankelijk van de gebruikersinstellingen is mogelijk dat u eerst een paswoord moet invoeren om toegang tot de functie te krijgen.

## Het Functiemenu: DynaContent

Enkel indien je systeem van een video-uitvoer scherm is voorzien heb je toegang tot de DynaContent functie. Hier kan je de diverse presentatiemogelijkheden van het systeem instellen.

Afhankelijk van de gebruikersinstellingen is mogelijk dat u eerst een paswoord moet invoeren om toegang tot de functie te krijgen.

Het functieveld van DynaContent is onderverdeeld in verschillende zones:



De verschillende zones zijn:



Clock:

Hier kan je het kleur van de klok instellen die over de videobeelden wordt weergegeven door op de 'Color' knop te klikken. Elke klik toont een andere kleur, bevestig de kleur door op de 'Save' knop te klikken.

DynaView:

DynaView is de beeldinhoud die wordt weergegeven op de ogenblikken dat er geen video-clips worden afgespeeld.



Dit is de presentatiemodule, hier maak je een lijst met de presentaties (content) die je wil afspelen. Met [+] voeg je een presentatie toe, met [-] kan je een presentatie verwijderen.

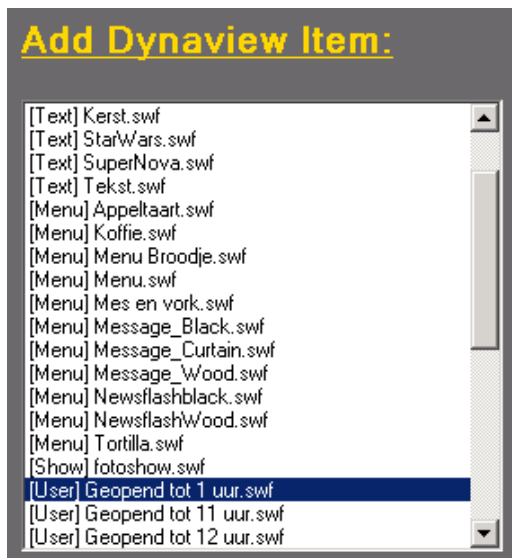
Bij het toevoegen dien je naam voor de presentatie op te geven.

Je kan een presentatie activeren door deze aan te vinken of tijdelijk uitschakelen door deze af te vinken.

Met de knoppen met de handjes kan je de volgorde naderhand aanpassen.

Met de knop 'Edit Content' kan je de inhoud van de presentaties aanpassen.

Er zijn diverse soorten presentaties beschikbaar, afhankelijk van de soort presentatie kan je diverse zaken instellen.



#### [Mood]

Dit zijn video-moods (filmpjes met sfeerbeelden). Op een nieuw systeem worden slechts enkele mood-video's meegeleverd. Onze database bevat echter veel meer moods die je met de internetfunctie naderhand kan downloaden.

#### [Text]

Dit zijn animaties waar je je eigen tekst kan invoeren, bv om aankondigingen te maken.

#### [Menu]

Een menu is een variatie op Text maar biedt naast de hoofdtekst (body) ook een kop- en voettekst (Header & Footer) en een begeleidende afbeelding.

### Edit Dynaview Item:

Header:

Body:

Footer:

Playtime:  Seconds

Ok

#### [Show]

Met de Show functie kan je tot 10 fotos weergeven die in elkaar overvloeien. De editor ziet er als volgt uit:

### Edit Dynaview Item:

1	2	3	4 No Picture	5 No Picture
6 No Picture	7 No Picture	8 No Picture	9 No Picture	10

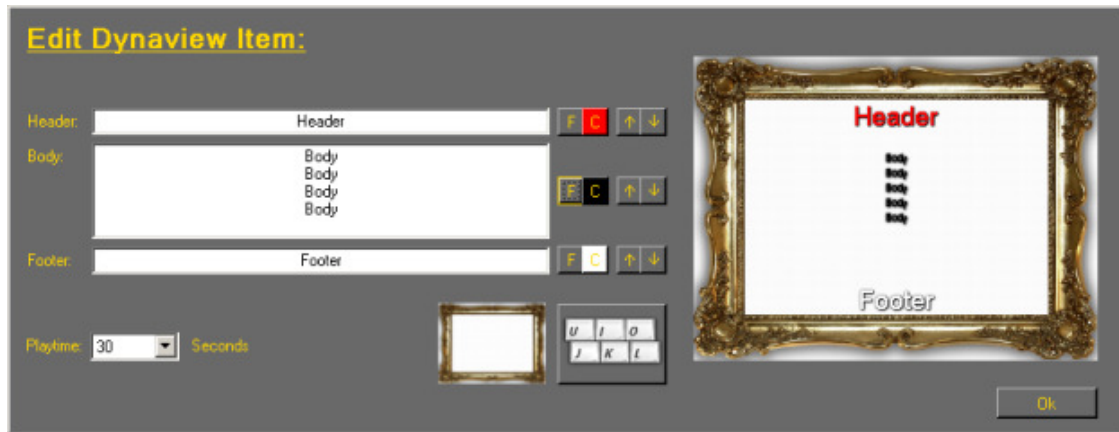
Playtime:  Seconds

Ok

Om een foto in te stellen klik je op het gewenste vakje waarna je de foto uit de lijst kan selecteren. Je kan je eigen fotos importeren met de 'Manage' knop voor foto's (zie verder bij mediabeheer)

#### [Flyer]

Een flyer is een uitgebreide versie van een menu. Hier kan je zelf de achtergrondfoto kiezen, alsook het kleur en lettertype van de teksten:



De achtergrondfoto kies je door op het kleine fototje te klikken naast de toetsenbord-knop. Naast de Header-, Body- en Footer-velden vind je 4 knopjes: Met het [F] knopje kies je het lettertype en de lettergrootte. Met het [C] knopje kan je de kleur van de tekst kiezen en met de 2 pijltjes-knoppen kan je de tekst omhoog of omlaag verschuiven zodat ze netje op de achtergrondfoto passen, zoals in het voorbeeld hierboven.

#### [User]

Onder user vind je de flashanimaties die je zelf kan importeren. Je kan je eigen animaties importeren met de 'Manage' knop voor flash (zie verder bij mediabeheer)

#### Scroller:

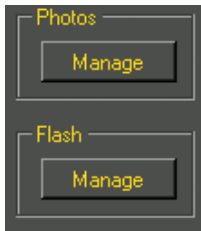
De scroller is de lichtkrant die je onderaan het videobeeld kan laten lopen. Hier kan je de opeenvolgende teksten invoeren, activeren en het kleur van de teksten instellen.



Om een tekst aan te passen klik je eerst op de gewenste tekst in de tabel, deze verschijnt dan onderaan de tabel. Klik op 'Color' om de kleur te kiezen. Om de tekst zelf te wijzigen klik je op de tekst zelf. De tekst zal pas worden getoond als deze is aangevinkt en kan dus ook tijdelijk uitgeschakeld worden door deze af te vinken.

Met de handjes kan je naderhand nog de afspeelvolgorde van de tekstjes wijzigen. (Deze worden van boven naar onder om beurt afgespeeld)

#### Mediabeheer:



Met de 2 'Manage' knoppen kan je je eigen fotos en flashanimaties importeren om deze in de presentaties te gebruiken.

Foto's kan je weergeven door ze op te nemen in een [Show] presentatie. Flash animaties komen als [User] presentatie in de lijst.

Het importeren kan vanop een cd-rom, dvd-rom of usb-stick gebeuren.

De aanbevolen schermresolutie voor foto's en flash-files is 800 x 600 pixels. Grotere en kleinere formaten worden automatisch geschaald waardoor kwaliteitsverlies of vervorming kan optreden.

Het importeren en schalen van grote bestanden kan wat tijd in beslag nemen waardoor het systeem tijdelijk vertraagd kan worden of zelfs even kan haperen, om die reden is het ook best om steeds het aanbevolen formaat te importeren of dit te doen op een ogenblik dat het niet gebruikt wordt.

Ook kunnen wij, om technische redenen die we niet zelf in de hand hebben, niet garanderen dat elk flash bestand correct wordt afgespeeld. Het wordt aangeraden om de flash bestanden zo eenvoudig en compact mogelijk te houden.

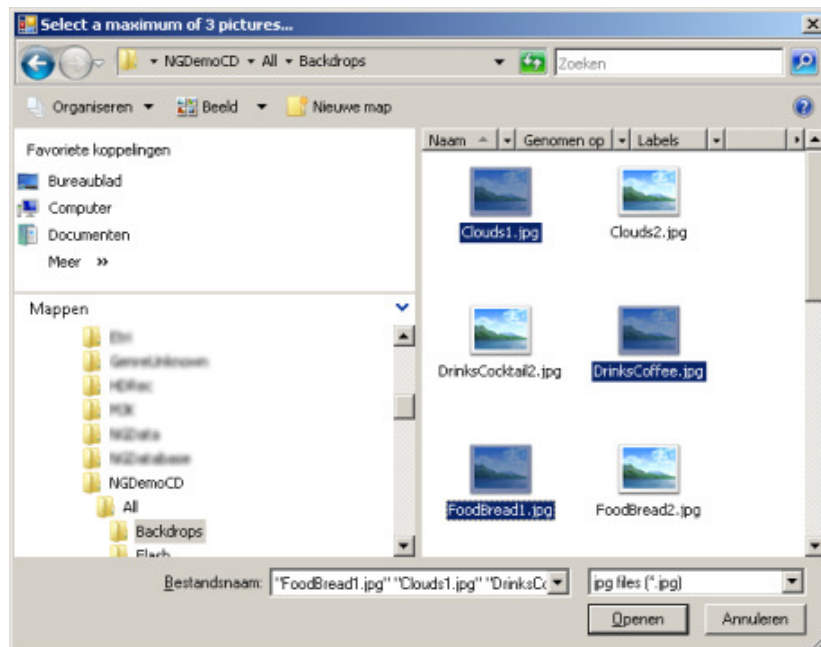
Als je op de knop [Manage Photos] klikt krijg je volgend scherm:



Hier zie je alle fotos uit je bibliotheek. Er zijn meer foto's dan er op het scherm getoond worden: met de pijltjes aan de linkerkant kan je per rij door de foto's bladeren. Bij een nieuw systeem zijn nog niet alle foto's gevuld, er staat dan 'No Picture'.

Je kan de foto's die je wil vervangen aanklikken, er komt dan een rand omheen. Als je op een omrande foto klikt, dan verwijnt de rand en is deze niet meer geselecteerd. Het aantal geselecteerde foto's wordt aan de rechterkant getoond. Met de knop [Replace] kun je als volgt de geselecteerde foto's door andere vervangen:





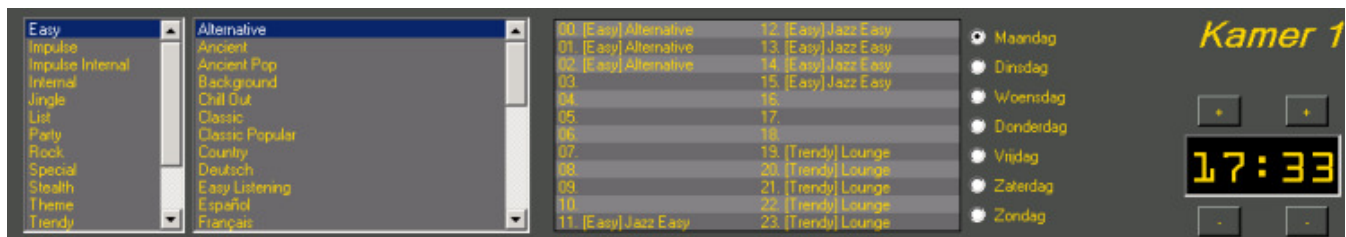
Blader naar de gewenste map met foto's op een cd-rom of usbstick en selecteer de foto's die je wil importeren. Om meerdere opeenvolgende foto's in een map te selecteren klik je de 1e foto aan en dan, terwijl je de shift-toets op het toetsenbord ingedrukt houdt, de laatste. Om meerdere niet opeenvolgende foto's te selecteren klik je deze aan terwijl je de ctrl-toets op het toetsenbord ingedrukt houdt. Als je meer foto's aanduidt dan je voorheen in de bibliotheek hebt geselecteerd, dan worden de overvloedige genegeerd. Als je er minder hebt dan worden de eerste uit de bibliotheek vervangen, de resterende blijven gewoon staan.

Met de knop (x) rechts bovenaan kan je het scherm afsluiten.

## Het Functiemenu: Agenda

Met de agendafunctie kan je per dag van de week instellen welke muziek u per uur wil horen.

Afhankelijk van de gebruikersinstellingen is mogelijk dat u eerst een paswoord moet invoeren om toegang tot de functie te krijgen.



Om de agenda in te stellen klik je eerst de gewenste dag aan, de agenda voor die dag verschijnt dan in het midden van het scherm. Je kan de agenda wijzigen door de gewenste playlist te slepen en deze op het gewenste uur in de agenda te laten vallen.

Voor een correcte werking van de agenda is het uiteraard belangrijk dat de systeemklok correct is ingesteld. Je kan deze klok corrigeren met de +/- knoppen rechts bij de tijdsweergave.

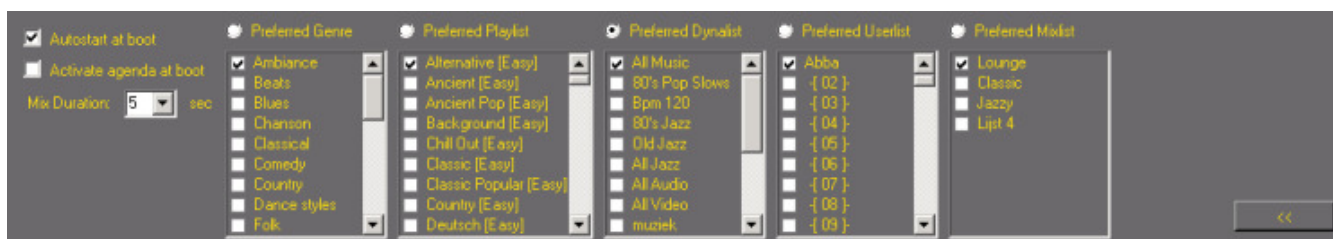
## Het Functiemenu: Beheer

Onder dit menu kunnen allerhande instellingen gewijzigd worden die het gedrag van het systeem bepalen. De toegang tot deze functie is enkel mogelijk nadat u eerst het beheerpassword hebt ingevoerd. De verschillende instellingen zijn onderverdeeld in verschillende modules die elk een ander functiescherm tonen:



Muziek:

Als de speellijst leeg is moet het systeem zelf de geschikte muziek kiezen, welke muziek dit zal zijn kan je hier bepalen (de zogenaamde voorkeurlijst):



Er zijn 5 mogelijkheden: Voorkeur Genre / Playlist / DynaList / Userlist / MixList

De gewenste mogelijkheid kies je door het bolletje bovenaan de kolommen te markeren en daarna het gewenste item in de kolom aan te vinken.

*Opgelet:* Aangezien het systeem steeds een keuze zal maken uit de voorkeurlijst dient deze lijst ruim voldoende muziek te bevatten om de nodige tijd te kunnen invullen. Als je een lijst instelt waar bijvoorbeeld slechts 10 liedjes inzitten, dan zullen deze tot in den treure worden herhaald en dit is waarschijnlijk niet de bedoeling...

Bij het kiezen van de liedjes wordt volgende volgorde gebruikt:

1. Speellijst, van boven naar onder.
2. Mixlist
3. Agenda
4. Voorkeurlijst

Links van het functieveld vind je nog volgende opties:

- Autostart at boot: Zorgt ervoor dat het systeem automatisch start na het inschakelen.
- Activate agenda at boot: schakelt de agenda automatisch in bij het opstarten.
- Mix Duration: Stelt het aantal seconden in waarover een mix wordt uitgevoerd.

Met de knop [ << ] keer je terug naar het module overzicht.

## Wenslijst:

In de wenslijst kan je je favoriete genres aanvinken. Tijdens het uitvoeren van een update (zie *Update CD* en *Update Net*) worden de liedjes uit dit genre dan automatisch aangevinkt. Het omgekeerde geldt natuurlijk ook: Genres die je zeker niet wenst moet je afvinken.

## Gebruikers:

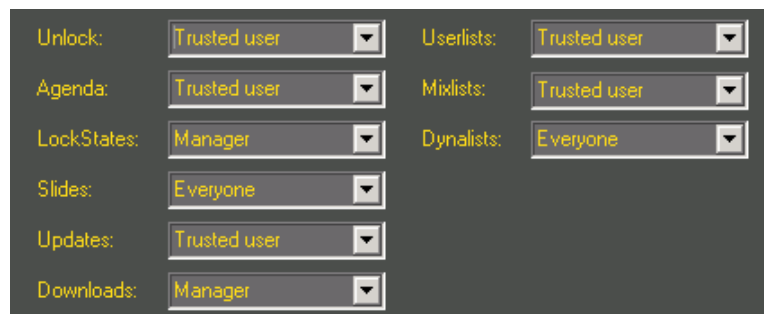
Via het gebruikersbeheer kan je instellen voor welke functies er een paswoord vereist is en wie wat mag doen. Deze functie is vooral handig al je met personeel werkt dat niet bevoegd is voor de muziek in je zaak.

Er zijn 3 Niveau's en 2 paswoorden:

Beheerder: (Manager) Vereist de ingave van het beheerderspaswoord.

Vertrouwde gebruiker: (Trusted User) Vereist de ingave van het paswoord voor de vertrouwde gebruiker.

Iedereen: (Everyone) Er is geen paswoord nodig.



Unlock:	Trusted user	Userlists:	Trusted user
Agenda:	Trusted user	Mixlists:	Trusted user
LockStates:	Manager	Dynalists:	Everyone
Slides:	Everyone		
Updates:	Trusted user		
Downloads:	Manager		

Unlock: Paswoord voor het vergrendelen en ontgrendelen van het systeem.

Agenda: Paswoord voor het instellen van de agenda.

LockStates: Paswoord voor het beoordelen van de liedjes.

Slides: Paswoord voor het bewerken van de DynaContent.

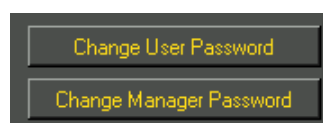
Updates: Paswoord voor het uitvoeren van de updates.

Downloads: Paswoord voor het downloaden van tracks.

Userlists: Paswoord voor het bewerken van eigen lijsten.

Userlists: Paswoord voor het bewerken van DynaLists.

Met deze knoppen kan je een nieuw wachtwoord instellen:



*Opgelet:* Onthoud je paswoorden goed, er is geen manier om die terug op te vragen !

Met de knop [ << ] keer je terug naar het module overzicht.

Voorkeuren:

Hier kan je een keuze maken uit verschillende 'skins', skins bepalen het uitzicht van het DJ-Matic programma:



Met de pijltjesknoppen kan je door de beschikbare skins bladeren. Er wordt steeds een klein voorbeeldplaatje getoond.

Naast de skin kan hier ook de taal van het programma ingesteld worden.

Met de knop [ OK ] bevestig je de instellingen, de knop [ Cancel ] verworpt de wijzigingen.

Update CD:

Als je niet over een internet verbinding beschikt ontvang je elke maand een updatecd waarmee je het systeem van nieuwe liedjes kan voorzien. Het is heel belangrijk dat je deze update elke maand uitvoert omdat daarmee ook je gebruikslicentie wordt verlengd.

Om technische en juridische redenen is het aantal liedjes en videoclip op het systeem gelimiteerd. Als je nieuwe liedjes wil toevoegen via de update moeten er evenveel oude liedjes worden verwijderd. (Zie ook verder in het hoofdstuk: '*Beheer van de muziekcollectie*').

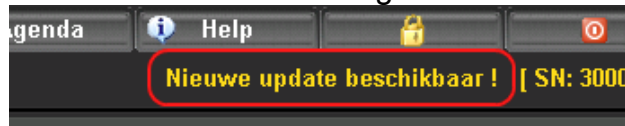
De update gebeurt in verschillende stappen:

- Open de cd-lade met het knopje vooraan op de computerkast.
- Leg de updatecd in de lade (Met de tekst naar boven) en sluit de lade met het knopje.
- Wacht even tot de cd wordt herkend en het lampje bij de cd-lade stopt met knipperen.
- Klik op de functiekноп 'Beheer' en voer het beheerwachtwoord in.
- Klik dan op de knop 'Update CD' om de update te starten. De cd wordt eerst ingelezen en dit kan enkele seconde duren.
- Als het inlezen is gebeurd, verschijnt het welkomstscherм.
- Klik op de '>>' toets, je krijgt nu een lijst te zien met de nieuwe liedjes op de cd.
- In die lijst werden de liedjes volgens de wenslijst aangevinkt. Overloop rustig de lijst en kijk of de gewenste liedjes zijn aangevinkt. De ongewenste dien je af te vinken.
- Als beide de tellers OK tonen komt de [>>] knop actief, klik op deze knop om het updateproces te starten.
- De liedjes worden nu op je systeem geplaatst. Oefen wat geduld want dit kan even duren, de voortgang van het proces kan je volgen via de gekleurde indicatiebalk.
- OPGELET: Schakel het systeem nooit uit tijdens het updateproces !
- Als het updateproces klaar is verschijnt een melding op het scherm, na een bevestiging opent de cd-lade en wordt het systeem afgesloten.

- Je kan nu het systeem opnieuw opstarten en de nieuwe liedjes gebruiken.
- Je vindt de nieuwe liedjes terug in de voorlaatste 'eigen lijst'

#### Update Net:

Met deze knop kan je een volledige update via internet uitvoeren. Als er een nieuwe update beschikbaar is krijg je rechts bovenaan een melding:



en wordt de knop actief:



Om de update te starten klik je op de knop 'Update Net': je doorloopt dan dezelfde procedure voor het selecteren van de gewenste liedjes als bij het updaten via een CD, doch op het einde worden de nieuwe liedjes in de downloadlijst (@) geplaatst en wordt automatisch

#### Zichtbare Genres:

Er zijn heel wat verschillende muziekgenres beschikbaar. De kans is heel groot dat daar veel genres bij zijn waar u nooit gebruik zult van maken en waarvan bijgevolg de lijsten leeg zullen zijn. Met de functie 'Zichtbare Genres' kan je de bediening veel overzichtelijker maken door deze te verbergen (af te vinken).

Tevens kan je de functie gebruiken om te verhinderen dat het personeel in je zaak muziek speelt die je absoluut niet wenst door simpelweg de ongewenste genres te verbergen.

Je kan ten alle tijde de verborgen genres weer zichtbaar maken.

#### Backup:

Met de backupfunctie kan je de belangrijkste gegevens van je systeem op een usb-stick kopiëren. Als je regelmatig zo'n backup maakt, dan kan onze servicedienst aan de hand hiervan je systeem zo goed mogelijk instellen als het vanwege een technisch defect zou moeten gewisseld worden.

### Beheer van de muziekcollectie:

Om technische en juridische redenen is het aantal liedjes en videoclipjes op het systeem gelimiteerd. Daarom is het belangrijk dat je de muziekcollectie goed beheert zodat je steeds

de gewenste muziek ter beschikking houdt. Dit beheren bestaat in hoofdzaak uit het correct beoordelen van de liedjes met behulp van de *beoordeelknoppen* bij de platenbak of via de symbooltjes in het display van de spelers.

Er zijn 3 beoordeelknoppen:

- Dit is een favoriet liedje dat je zeker wenst te behouden.
- Dit is een neutraal liedje, wordt enkel gewist indien echt nodig.
- Dit is een liedje dat ik helemaal niet nodig heb, het mag automatisch gewist worden.

Het uitzicht van de symbooltjes in knoppen kan mogelijks verschillen afhankelijk van de gebruikte skin. Als je met de rechter muisknop op een beoordeelknop van de platenbak klikt wordt de ganse platenbak in 1 keer van deze beoordeling voorzien.

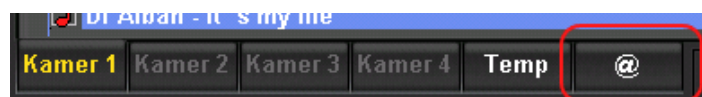
Afhankelijk van de gebruikersinstellingen is het mogelijk dat je eerst een paswoord moet invoeren om een liedje te beoordelen. Eenmaal het paswoord is ingevoerd hoef je dit niet steeds opnieuw te doen voor elke beoordeling

## Update CD's:

De procedure voor het updaten via een updatecd vind je *hier*.

## Internet en Downloaden:

Als je systeem op internet is aangesloten kan je heel eenvoudig elk liedje uit onze uitgebreide muziekcollectie downloaden. Je kan nagaan of je over de internetmogelijkheid beschikt door de '@' - lijst in de speellijst te selecteren:



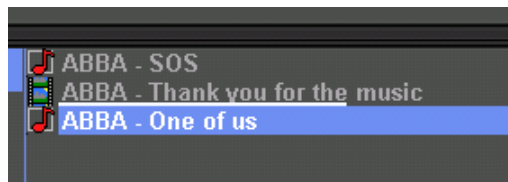
Als het @ symbool grijs is en je kan het niet aanklikken dan beschik je niet over internet, is het wit en wel selecteerbaar dan beschik je wel over internet.

Je kan de downloadbare liedjes zichtbaar maken door op het @-symbool bovenaan de platenbak te klikken:



De grijs gekleurde liedjes kan je downloaden. Om een liedje te downloaden kan je het gewoon in de speellijst of de '@' -lijst slepen. Als je het liedje in de speellijst plaatst kan het afspelen zodra de download volledig is. Gebruik je de '@'-lijst dan worden de liedjes gewoon gedownload maar niet afgespeeld.

De voortgang van de download kan je volgen met de voortgangsbalk in de speellijst die onder de uitvoerder & titel wordt weergegeven:



Van zodra de download klaar is wordt het grijs vervangen door kleur. Bij een snelle internetverbinding wordt een audiotrack in enkele seconden gedownload, bij een videotrack duurt dit wat langer.

Opmerking: Je kan ook jingles downloaden, dit kan echter alleen via de '@'-lijst aangezien jingles niet in de speellijst geplaatst kunnen worden.

## DJ/VJ-Functie:

Het DJ-Matic systeem biedt rudimentaire dj/vj functionaliteit. Deze functie heeft het meeste nut als je systeem via 2 kanalen op een mengpaneel is aangesloten. Als de dj-functie geactiveerd is wordt het DynaContent systeem uitgeschakeld.

Je kan deze functie activeren door op het kleine knopje tussen beide spelers:



Als de dj-mode geactiveerd is verschijnt de video-fader tussen beide spelers en wordt het automatisch mixen uitgeschakeld. Met de videofader kan je het beeld van de ene speler naar dat van de andere speler laten overvloeien.



Vanaf nu moet je zelf de spelers starten en stoppen.

Je kunt de dj-mode verlaten door opnieuw op het knopje onder de videofader te klikken, het mixen gebeurt dan weer volautomatisch.

Met de pitchfader kan je de snelheid van een liedje verhogen of verlagen om de bpm's gelijk te krijgen. Je moet deze functie inschakelen door op het knopje pitchrange te klikken. Het pitchrange percentage verhoogt telkens als je er op klikt. Als de pitchrange op 0 staat is de pitchfader uitgeschakeld.



Met de [-] en [+] knop kan je gedurende korte tijd even bij-pitchen om de beats van beide spelers te synchroniseren.

Je kan ook videotracks pitchen, naast het geluid wordt dan ook het beeld versneld of vertraagd.



Als je systeem op 2 kanalen van een mengpaneel is aangesloten kan je met deze knop instellen op welk kanaal een player zijn geluid uitstuurt. Je kan enkel van kanaal wisselen als een player niet actief is.

Om fouten bij het kiezen van het kanaal te vermijden is het best dat je de kanalen van beide spelers op voorhand instelt: bv linkerspeler over kanaal 1, rechter speler over kanaal 2.

Ook bij het voorbeluisteren vanuit de platenbak kan je het kanaal selecteren met het knopje naast de voorbeluisterknop.

## Jingles afspelen:

Jingles zijn korte geluidsfragmentjes die je voor de aardigheid kan afspelen, hiervoor sleep je de jingle in de jingleplayer.



Nadat deze geladen is start je de jingle door op het playknopje te klikken. Tijdens het afspelen van een jingle wordt de muziek automatisch gedempt. Op het einde van de jingle wordt het volume hersteld. De jingleplayer kan enkel audio-jingles afspelen. Om video-jingles (mood-video's) af te spelen dien je de [Show] functie van de DynaContent module te gebruiken.