

HITOSHI ABE
KAZUKO AKAMATSU/CAT
TADAO ANDO
ANDRADE MORETTIN
JUN AOKI
FELIPE ASSADI
ATELIER BOW-WOW
HIROYUKI ARIMA
MATTHEW BAIRD
SHIGERU BAN
BGP ARQUITECTURA
WILLIAM BRUDER
CIGOLLE & COLEMAN
WALLACE E. CUNNINGHAM
DREWES + STRENCE
GEORG DRIENDL
PETER EBNER + FRANZISKA ULLMANN
STEVEN EHRLICH
SHUHEI ENDO
MASAKI ENDOH + MASAHIRO IKEDA
FERNAU & HARTMAN
TERUNOBU FUJIMORI
GANTOUS ARQUITECTOS
SEAN GODSELL
JOHANNA GRAWUNDER
GRUPO LBC
MASAHIRO HARADA + MAO HARADA
DAVID HERTZ
AKIHISA HIRATA
OSAMU ISHIYAMA
JONES, PARTNERS
ALBERTO KALACH
WARO KISHI
ATSUSHI KITAGAWARA
MATHIAS KLOTZ

KATSUFUMI KUBOTA
KENGO KUMA
LAB ZERO
ANTONIUS LANZINGER
LA/FERNANDO ROMERO
LEGORRETA + LEGORRETA
NORISADA MAEDA
MICHAEL MALTZAN
MESSANA O'RORKE
KATSUHIRO MIYAMOTO
MX.A
NAOYUKI NAGATA
NEXT ENTERPRISE
EDWARD R. NILES
RYUE NISHIZAWA
DEAN NOTA
LORCAN O'HERLIHY
QUERKRAFT
MICHEL ROJKIND
STANLEY SAITOWITZ
HIROSHI SAMBUICHI
MATTI SANAKSENAHO
MITSUHIKO SATO
SATTLER INC. + AT.103
YOSHINARI SHIODA
ÁLVARO SIZA
SMITH-MILLER + HAWKINSON
SPBR ARQUITETOS
PETER STUTCHBURY
RYOJI SUZUKI
TEN ARQUITECTOS
TOD WILLIAMS, BILLIE TSJEN, MATTHEW BAIRD
WOOD + ZAPATA
YASUHIRO YAMASHITA
AKIRA YONEDA, MASAHIRO IKEDA

GA

Global Architecture

HOUSES

PROJECT 2005

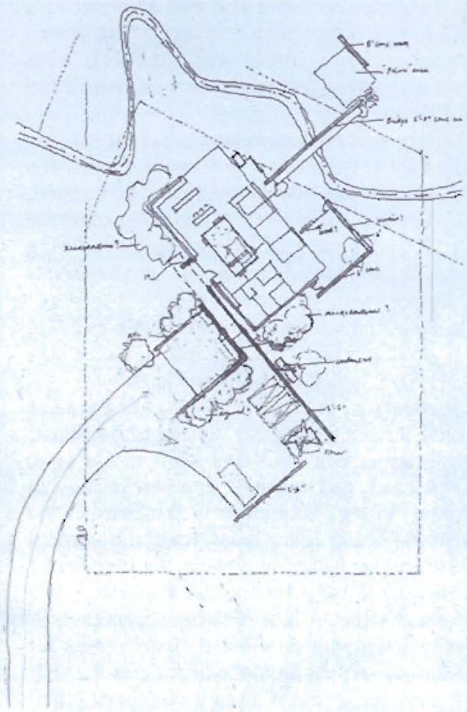


86

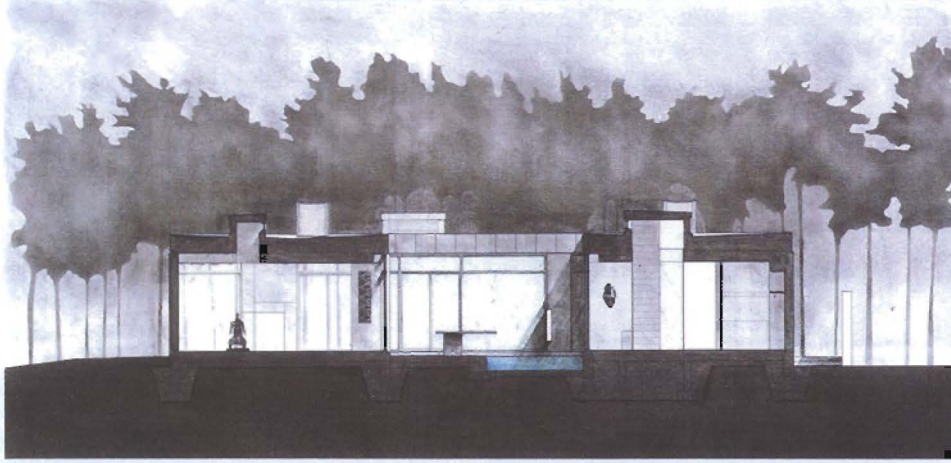
TOD WILLIAMS, BILLIE TSIEN, MATTHEW BAIRD

HOUSE IN NEW JERSEY
Princeton, New Jersey, U.S.A.
Design: 2004–05
Construction: 2005–06

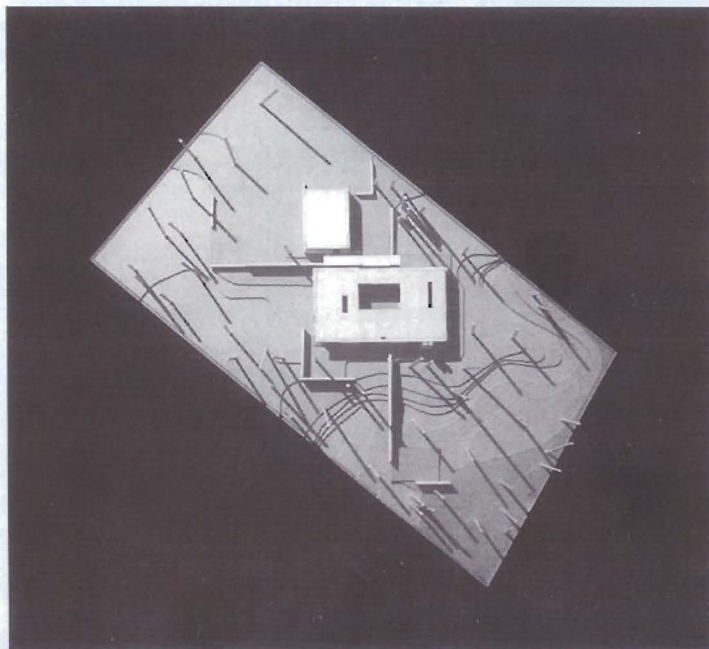
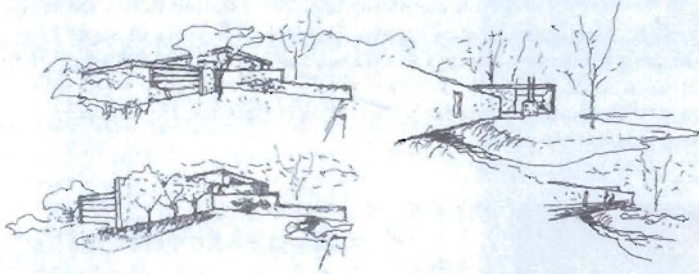
Architects: Tod Williams, Billie Tsien,
Matthew Baird—Tod Williams, Billie Tsien,
Matthew Baird, principals-in-charge;
Phil Pankiewicz, project team
Consultants: Severud and Associates, structural;
Program: living, dining, kitchen, master bed-
room, guest bedroom and study
Structural system: concrete
Major materials: concrete, stone, lead coated
copper, aluminum, wood
Site area: 80,475 sq.ft.
Built area: 2,021 sq.ft.
Total floor area: 3,032 sq.ft.



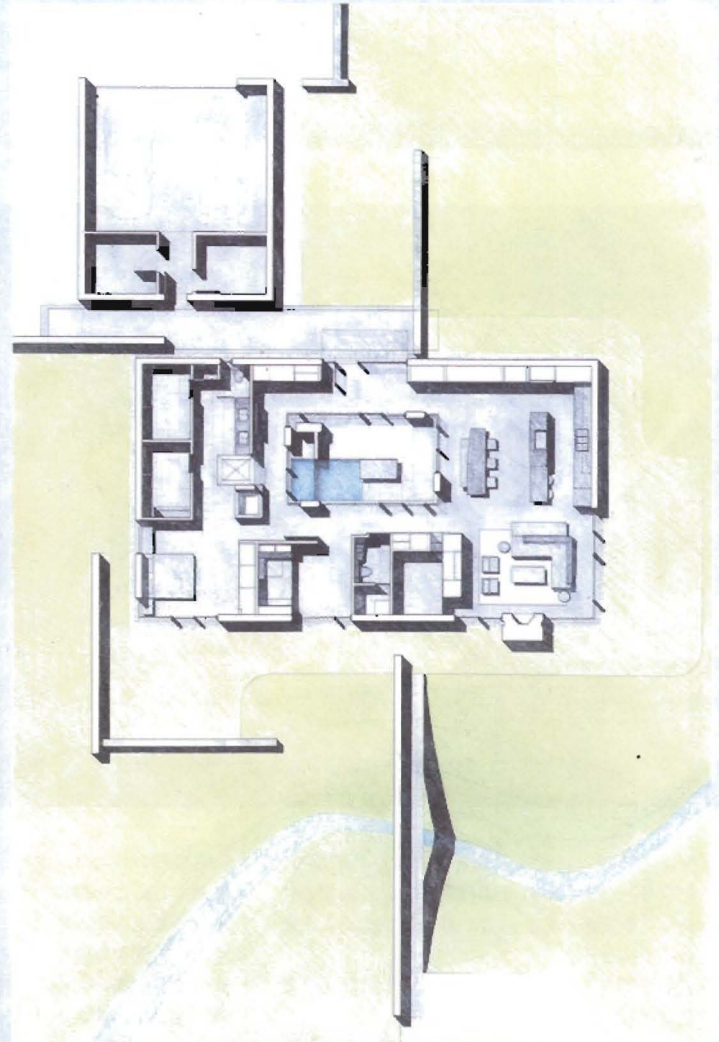
Site plan



Section



Roof
12



Plan

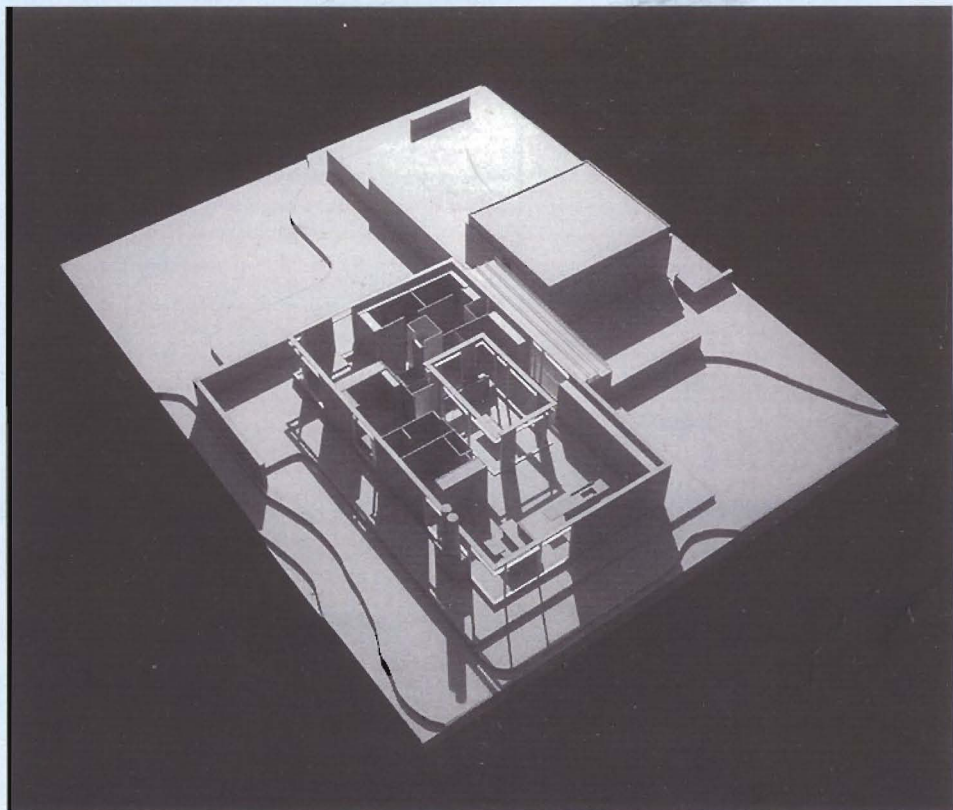
Set on a flat, wooded site and adjacent to a stream, this house near Princeton, New Jersey will be used by a couple who often work from home and whose grown children will visit from time to time.

With a modest budget and program, the enclosed area of the house is relatively small. It's presence on the site is expanded by rugged, moss covered concrete walls that will extend the spatial experience of the house by creating screened and planted courts with varying levels of privacy.

Because of a high water table, one building will provide a place for cars, bikes, out of season storage, boiler and hot water heater.

The entrance is between this building volume and the simple rectangular volume of the house. At the center is a small courtyard with a pool, low planting, and a slab of stone for occasional outdoor dining. This court is the heart of the home providing light, cross ventilation, and a serene and controlled landscape. All parts of the house (public and private) share the quiet of this court and water. A low "floating" concrete wall bisecting the pool provides a visual screen for the private sections from the living area.

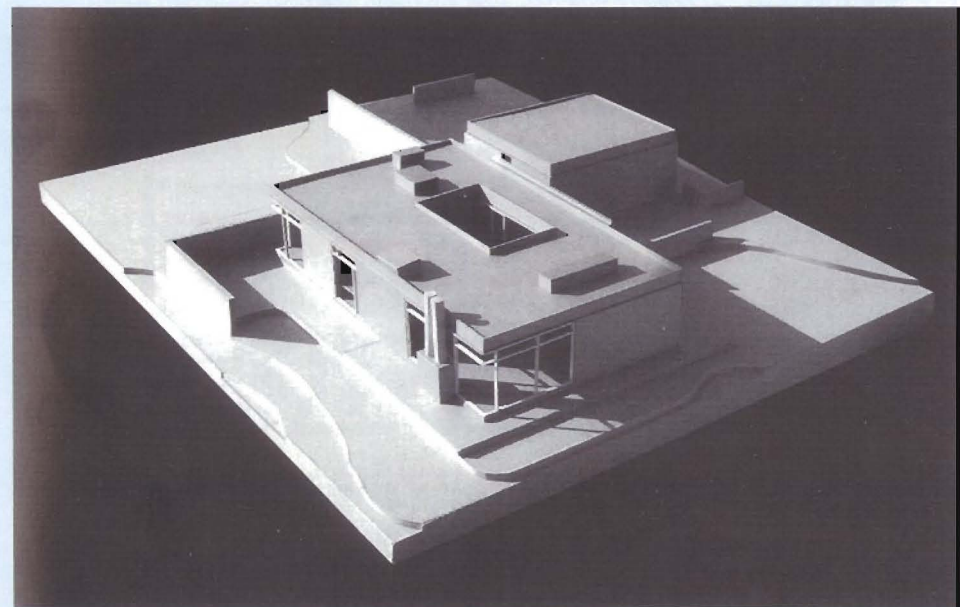
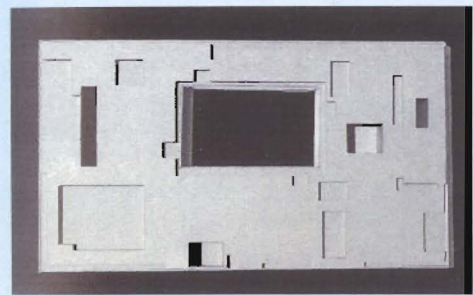
Rooms are arranged around the court. Pivot-



ing panels and sliding doors provide closure depending on whether the house is used by one, two or with the company of extended family and friends.

The structure is made of a system of prefabricated and insulated concrete bearing walls normally used below grade as basement walls. The surface of the concrete will be given a finished surface through the hand placed application of

reeds and stones in the formwork by the architects. The solid concrete walls are interspersed with floor to ceiling windows of anodized aluminum storefront. The interior floors are terrazzo ground concrete with areas of stone and carpet to create areas of softness and comfort. Walls and partitions will be made of wood cabinetwork. The house is rigorous, lean and calm.



所となる。

エントランスはこの棟と単純な矩形をした住宅棟の間である。家の中央には、プール、背の低い植物、時折の戸外での食事のための敷石で構成された小さなコートヤードがある。ここは、光、自然通気、静けさ、整然とした風景を与えてくれる、家の中心である。すべての領域は（パブリックとプライベート）このコートと水の静けさを共有する。プールを二分する、低い“浮かんだ”コンクリート壁が、リビング・エリアからプライベート領域を視覚的に遮る。

各部屋はこのコートの周りに配置されている。回転パネルと引戸が、家を使うのが1人か2人か、大家族や友人を含めた一団かによって、スペースを仕切ってくれる。

躯体は、通常、地盤面から下は地下室の壁として使われる、プレファブの、断熱コンクリート耐力壁で構成される。コンクリートの表面は、建築家自身が型枠に手作業で加えたアシと小石が仕上げの表情となるだろう。ソリッドなコンクリート壁には、酸化皮膜アルミの、床から天井までの高さを覆う店頭用窓が間隔を置いて差し挟まれる。床は、コンクリート下地にテラゾーで、ソフトで心地よい場所は石とカーペット敷き。壁と間仕切は質の高い木工仕上げとなる。精密で、簡潔で、静謐な家。

ニュージャージー州プリンストンに近い、平坦で、樹木が茂り、小川がそばを流れる敷地。外出する仕事が多く、手を離れた子供達が時折訪ねてくる夫妻が住むことになる。

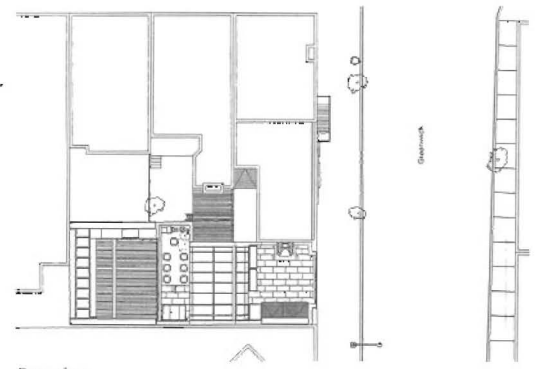
適度な予算とプログラムで、家の完全に囲まれたエリアは比較的小さい。敷地の上では、ごつごつし

た、苔で覆われたコンクリート壁によってスペースは拡張する。この壁は、プライバシーの度合いに変化をつけながら囲みを巡らし、植栽したコートをつくり、家の空間体験を広げてくれる。

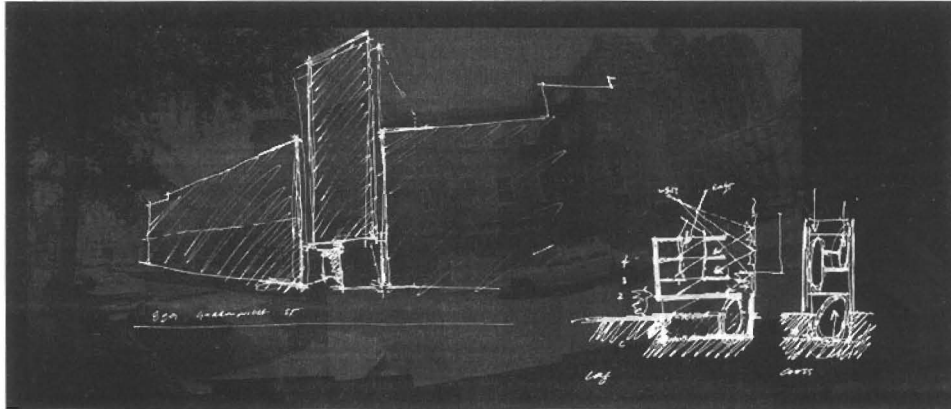
地下水位が高いため、別棟が、車、バイク、季節外れの品物の収納、ボイラー、温水暖房機を置く場

MATTHEW BAIRD

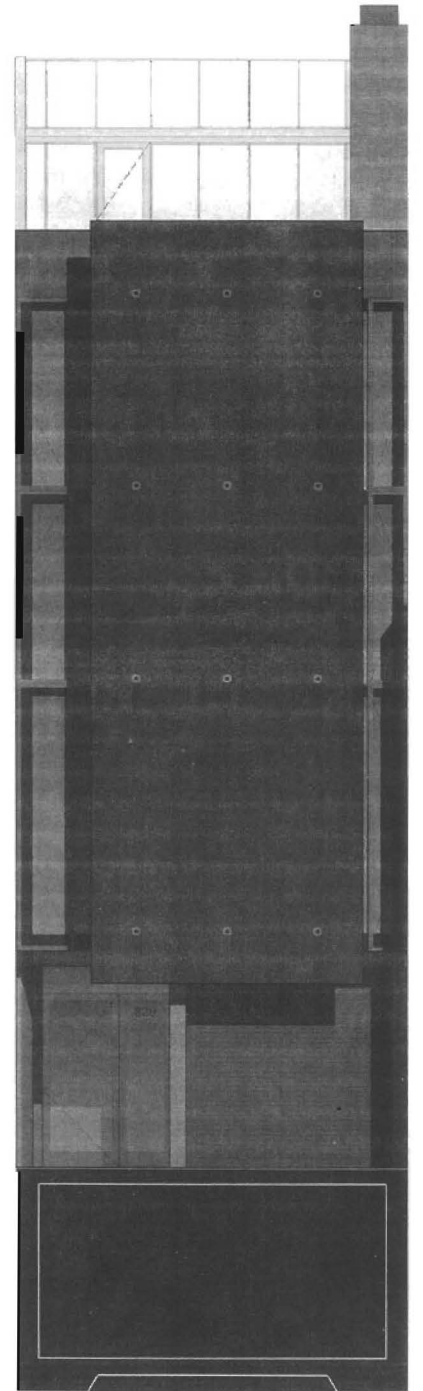
GREENWICH STREET HOUSE
New York, New York, U.S.A.
Design: 2003
Construction: 2004-05



Site plan

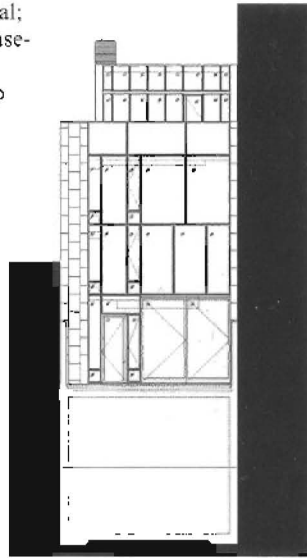


▽△Street view

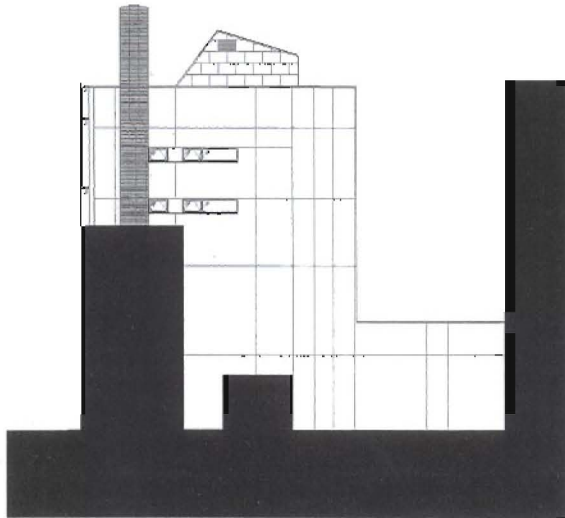


Facade

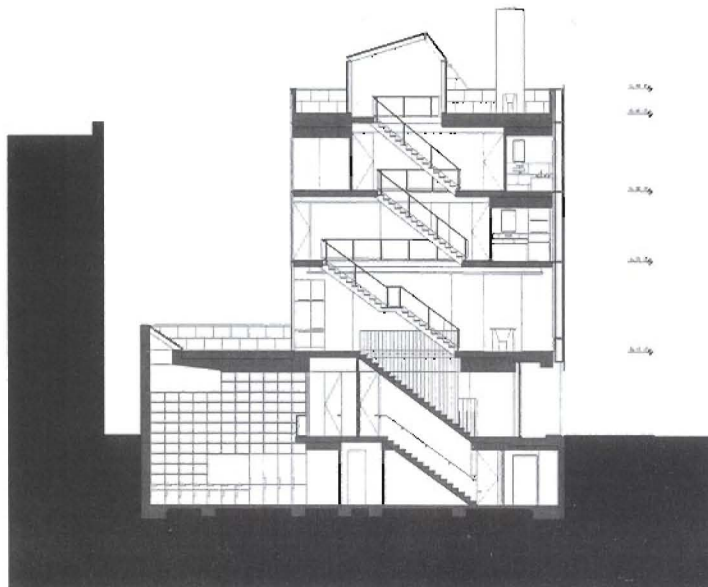
Architects: Matthew Baird Design—
 Matthew Baird, principal-in-charge;
 Talia Braude, project architect; Miles Nelligan,
 Coby Linton, Robin Blodgett, Amanda Sachs,
 Caireen O'Hagan, project team
 Consultants: Severud Associates, structural;
 Mottola Rini, mechanical; Higgins & Quase-
 barth, landmarks
 General contractor: Alcon Builders Group
 Program: single family house
 Structural system: cast in place concrete
 Major materials: concrete, steel
 Site area: 1,350 sq.ft.
 Built area: 1,350 sq.ft.
 Total floor area: 5,000 sq.ft.
 Costs: US\$ 2 million



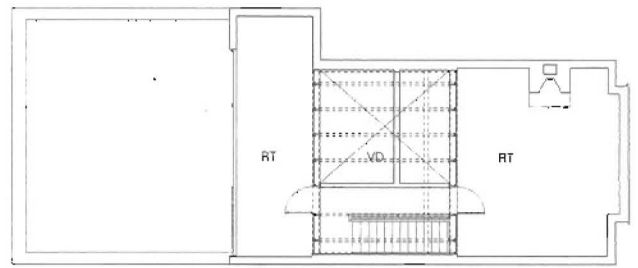
East elevation



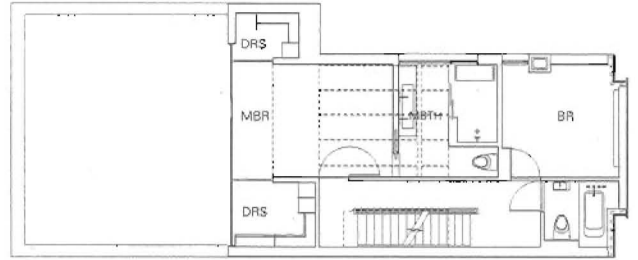
South elevation



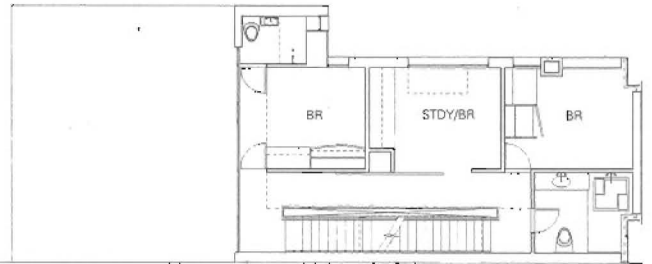
Section



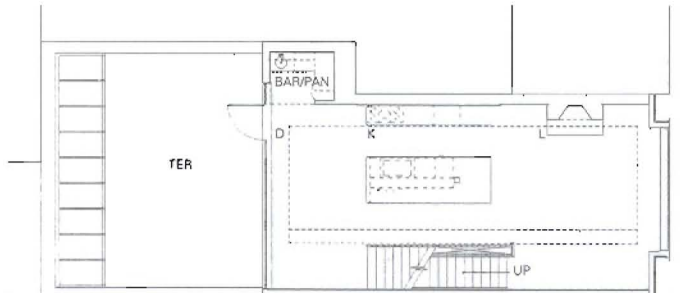
Roof



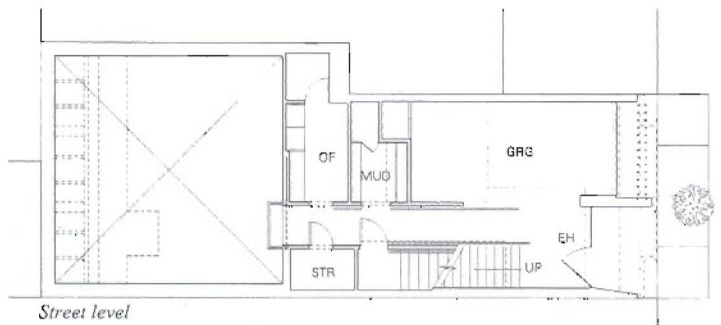
Fourth level



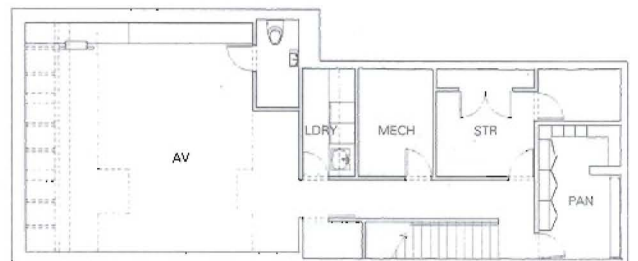
Third level



Second level



Street level



Cellar level

Site

This house in New York City is sited on a mid block lot that measures twenty by sixty feet and occupies the boundary between the Greenwich Village Historic District and the Gansevoort Meat Market. A rarity in this carefully preserved neighborhood, it is one of only a handful of new single family houses that have been constructed in Greenwich Village in the last half century.

Layout/Planning

The four story house has a simple layout. The upper two floors are comprised of bedrooms. A master bedroom, bath and dressing rooms are located at the 4th floor. The third floor houses two children's bedrooms, and a homework room/ children's library. The second floor is the living floor. Here, kitchen, living, dining, and terrace garden, occupy one open plan. At the ground floor a garage opens to the main entry hall, with a home office and mud room. In the cellar level, a wine store, mechanical rooms and a dramatic double height media room complete the house.

Light

The house is designed to pull natural light into its most interior spaces. Top light enters from the massive monitor at the roof. The four story, open staircase allows the passage of light down to the garage and front hall. Translucent openings in the concrete slabs enable light to pour from the skylight through the upper levels to the library below. Bottles cast into the sidewalk provide muted light to the wine cellar. The flood of light from the East facade, from the skylights and openings, and from the vertical spaces is part of a strategy to give this small urban site a sense of volume.

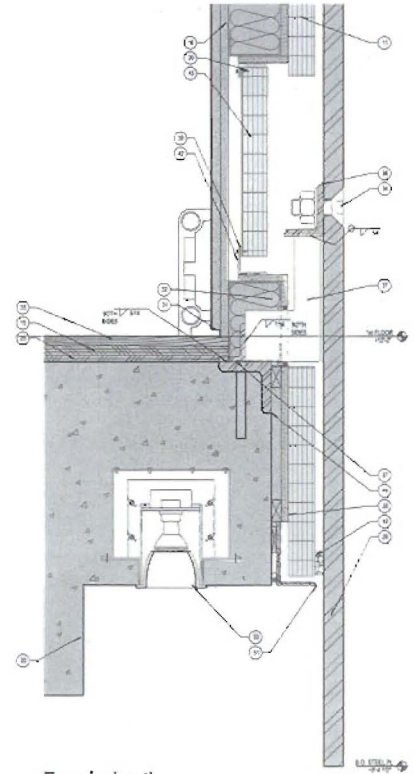
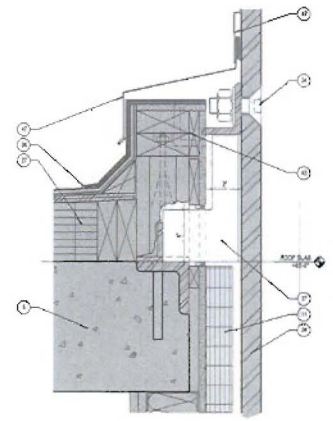
Materials

The project comprises two approaches towards materiality: In the first, the use of off the shelf materials links the domestic realm with its former industrial site. In the second, research involves a more experimental, intuitive use of materials. Acrylic stair rails are joined, milled, and formed in an aesthetic explicit of the act of making. A cast polyurethane stair wall, similar in resiliency to a skateboard wheel, captures light within translucent panels.

A plate of steel, 40 feet high and 14 feet wide, is the singular expression of the house as its public facade. An interest in construction techniques led to the use of this single piece for the facade: a plate that could be lifted from a truck and bolted into place in a matter of hours. The untreated core-ten steel plane floats 14 feet above the sidewalk, giving the 17-ton plate an apparent weightlessness. By pushing the glazed areas of the facade to the perimeter, and by offsetting them from one another, a flattened abstract composition of layers is created. The heavy facade and etched glass entry partly conceal the private spaces of the house from the street. In contrast, perimeter glazing offers a glimpse from the exterior deep into the domestic space. From the interior, these windows frame oblique views up and down Greenwich Street. Once inside this massive front, the space of the house opens to an equally scaled plane of glass three stories tall providing views to and from a landscaped garden terrace. The primary reading of the house exists in the duality presented by these opposing facades.



▽△ Construction site



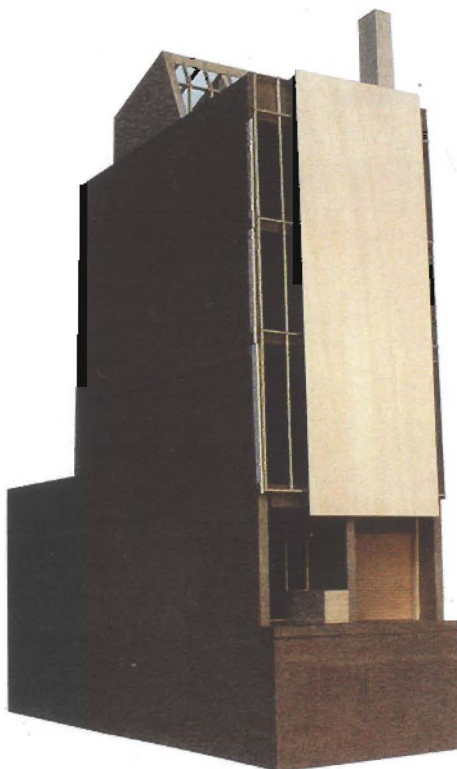
Facade detail



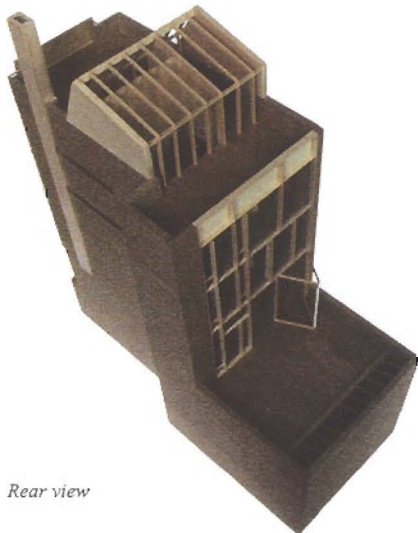
Kitchen/living room/dining room



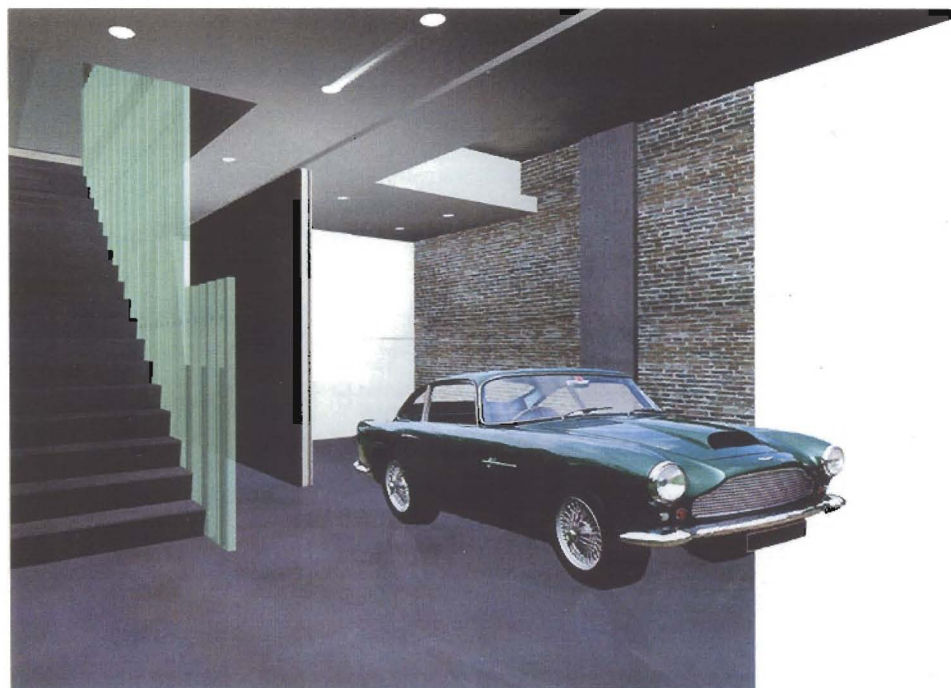
Facade and south view



Facade and north view



Rear view



Garage

〈敷地〉

ニューヨーク・シティーの、グリニッチ・ヴィレッジ歴史地区とガンスヴォート食肉市場の間の境界を占める街区の中央に位置する、20×60フィートの区画。この注意深く保存された地区には非常に稀な、過去半世紀にグリニッチ・ヴィレッジに建てられてきたほんの一握りの一戸建て住宅の一つになる。

〈配置計画〉

4階建ての住宅の配置構成は簡潔である。上層2階は寝室領域で、主寝室、浴室、化粧室は4階、3階は、子供の寝室2つと、学習室／子供の図書室である。2階はリビング・フロア。ここに台所、居間、食堂、テラス・ガーデンが開放的な一室空間に納まっている。1階はガレージで、ホームオフィスと靴を脱ぐ場所が付いたメイン・エントリー・ホールに通じている。セラー・レベルはワイン倉庫と機械室、大きく2層分吹き抜けたメディア・ルームである。

〈光〉

住宅内には大半のスペースに自然光が入るように設計されている。トップライトは、屋根の大きなモニターから入る。4階まで続く開放的な階段がガレージとフロント・ホールまで落ちて行く光の通路をつくる。コンクリート・スラブにとられた半透明の開口が、スカイライトから差す光を、上階からその下の図書室まで届ける。歩道に鑄込まれた瓶が、弱められた光をワインセラーに提供する。東面から、スカイライトから、開口から、垂直空間から入る光の洪水は、都会の真ん中の小さな場所に大きさを感じさせるための方法である。

〈材料〉

このプロジェクトでは、材質性に対し2つのアプローチをとっている。第1に、在庫品からすぐ入手できる材料の使用は、家庭の領域を、以前の工場敷地の存在に結びつける。第2に、研究調査によって、より実験的で、直観的な材料の使い方をしている。アクリル製の手摺が、製作作業の美的表現のなかに加わり、工作機械にかけられ、形づくられる。ポリウレタン成型の階段壁は、スケートボード・ホイールと同様の弾性を持つ半透明のパネル内に光を捕縛する。

高さ40フィート、幅14フィートの鋼板が、表に面した側のファサードの唯一の表現である。建設技術に対する関心から、ファサードへのこの単一の部材を使用することになった。鋼板はトラックから吊り上げられ、約数時間で所定の位置へボルト留めできるだろう。コールテン鋼板は歩道の上14フィートの高さに浮かび、17トンの鋼板は重さを感じさせない。ファサードのガラス面を周縁部に押しやり、互いにオフセットさせることで、層状の重なりがつくる平坦で抽象化された構成が生まれる。重厚なファサードと、食刻ガラスのエントリーが、家のプライベート・スペースを道路から部分的に隠す。対照的に、周縁部のガラス面は、外から住宅内の奥深くまで垣間見せてくれる。屋内からは、これらの窓を通して斜めに切り取られたグリニッチ・ストリートの眺めが上に見え、ひとたびこのマッシュヴな正面の内へ入ると、空間は3階分の高さの、正面と同じ規模のガラス面へ開かれ、その先にガーデン・テラスが広がる。この家の第1の読み方は、これらの対比的なファサードによってもたらされる二重性にある。