

HÄUSER

ARCHITECTURE | DESIGN | ART | GARDENS

www.haeuser.com

Belgium 9.80 € • Finland 11 € • France 10 €
Greece 11.70 € • Italy 10.60 € • Luxembourg 9 €
Netherlands 9.80 € • Norway 9 €
Portugal (cont.) 10.60 € • Slovenia 10 €
Spain 10.60 € • Printed in Germany

Luxury Trend
Exclusive designs in limited editions

Garden
Masterpiece in wintery garb

The Noble Savage
Le Corbusier's rise to fame

Interview
Thomas Herzog on sustainability

Aesthetic ecology

GREEN HOMES

From energy-saving elegance all the way to passive house perfection



➤ derline the distance. Above the living area it is a deep orange, changing to blue over the bedroom and children's zone. The skylights jutting out of the orange island reinforce this hip touch, as does the red floor in large areas of the blue section. The haptic experience of walking barefoot over the rubber floor underlaid with foam prepares you for the more muted ambience of the sleeping area.

There's another strip window in front of the couple's bed. There are several cedar flaps for darkening the windows at night. In the morning – how could it be otherwise – the flaps can be raised without having to get out of bed. The system of cables Selgas and Cano devised is as simple as it is efficient – a detail that evokes bygone times and just one of several examples of their strikingly simple approach to constructional problems. Just by looking at the house, you can tell the architects didn't build it to prove themselves to an exacting client or be showcased in a prestigious competition.

Significantly, a photographer commissioned to take aerial photographs walked straight past the building the first time he came to view it, heading instead for the two-storey building next door. Selgas and Cano took it as a compliment. "Our house doesn't try to be the centre of attention," says Lucia Cano, "and if we let nature take its course, it will disappear even more."

They've already planted new trees. But the roofs have to stay clear – in summer, the couple want to be able to invite friends and family round to enjoy an evening outdoors, watching movies beamed onto a rooftop screen.

PAGE 110

A Slab of New York

A spectacular eye-catcher in Manhattan's West Village: young New York architect Matt-hew Baird armed his debut work with a weighty shield of rough steel. The towering firewall conceals a light-flooded family home.

"Great house. What's it like inside?" asks Steven Klein. The famous photographer, who makes videos with Madonna and Brad Pitt and does fashion shoots for Calvin Klein, Valentino and Armani, is peering curiously into our camera. His studio is directly opposite Sasha and Ole's home on Greenwich Street. The encounter is typical of New York's Meatpacking District. It's a long time now since butchers in bloody aprons dominated the scene. Today the streets are populated by designers, photographers and spiffily-clad strollers.

Not long ago, Norwegian businessman Ole, 41, and his London-born wife Sasha were amongst them. The couple have lived in New



York for many years. "One evening, we were taking an after-dinner walk and happened to pass a derelict building with a "For Sale" sign on it – that was the start of our townhouse adventure," they explain. The dilapidated house was beyond repair; Sasha and Ole actually only bought the land, a plot measuring roughly six metres wide and eighteen metres long, and asked 20 young architects to come up with a draft for their townhouse. They already had some very definite ideas: the building was to be modern but not too "smooth and severe", made of materials that fit in with the Meatpacking District. "We also wanted a family-friendly house with plenty of space for spontaneous get-togethers."

It was Matthew Baird's project that came closest to what they wanted. "I'd just opened my own architecture firm and incorporated a lot of what I'd learned at college and from my time as an architect in Richard Meier's company," recalls Baird. His design is a mark of respect for the rough charm of the neighbourhood, a protected historic landmark. The most striking aspects of the narrow concrete building are the contrast between its solid street front and the transparent garden facade, as well as the vertical spatial development of its interior. "This kind of townhouse is often very dark inside, that's why I was looking for a way to bring light into its centre," says the architect. The result of this search is stunning: thanks to some ingenious skylights and a fully glazed garden facade, the five storeys behind the seventeen-ton steel slab exude an exceptional atmosphere of dazzling brightness.

The townhouse offers two possibilities for entertaining: parties and video projections take

place in the two-storey-high media room in the basement. Otherwise this spacious room, which is supplied with daylight by a transom, is used as a library. Above it, on the first upper storey, is a terrace which, together with the living level, occupies the entire area of the plot. "It's the ideal place for summer parties," says the enthusiastic owner. The interior merges almost seamlessly with the outdoors. Whether the food is barbecued outside or cooked on the stovetop, it can be eaten either at the long wooden table on the terrace or at the dining table inside. And there's a choice of venues for after-dinner chats as well: you can either gaze at the stars or snuggle around the fireplace in the living area.

A sophisticated lighting design was an important part of the architect's concept for the interior. The roof, a third of which is glazed, thus not only serves to illuminate the stairwell, it also allows daylight to penetrate the parents' domain on the third floor. The next storey down contains the children's rooms and bathrooms as well as a family room that opens up to the staircase and is used for playing and watching television. The ground floor holds a surprise in store: when the sliding door to the garage is open, it feels as if you're driving straight into the big entrance hall. At street level, the corridor leading inside the house brings you to a kind of oriel that projects into the media room. Ole's study and the cloakroom are situated next to the passageway.

Throughout the house, Sasha's collection of ceramics adds a lively dash of colour; some of the pieces by American artist Betty Woodman are displayed in alcoves, others stand on the floor or tables. "We really do use every square foot of the house and enjoy every corner of it," says Sasha. "And we'll definitely be inviting our neighbour Steven Klein to our next party." He'll come. For sure.

PAGE 118

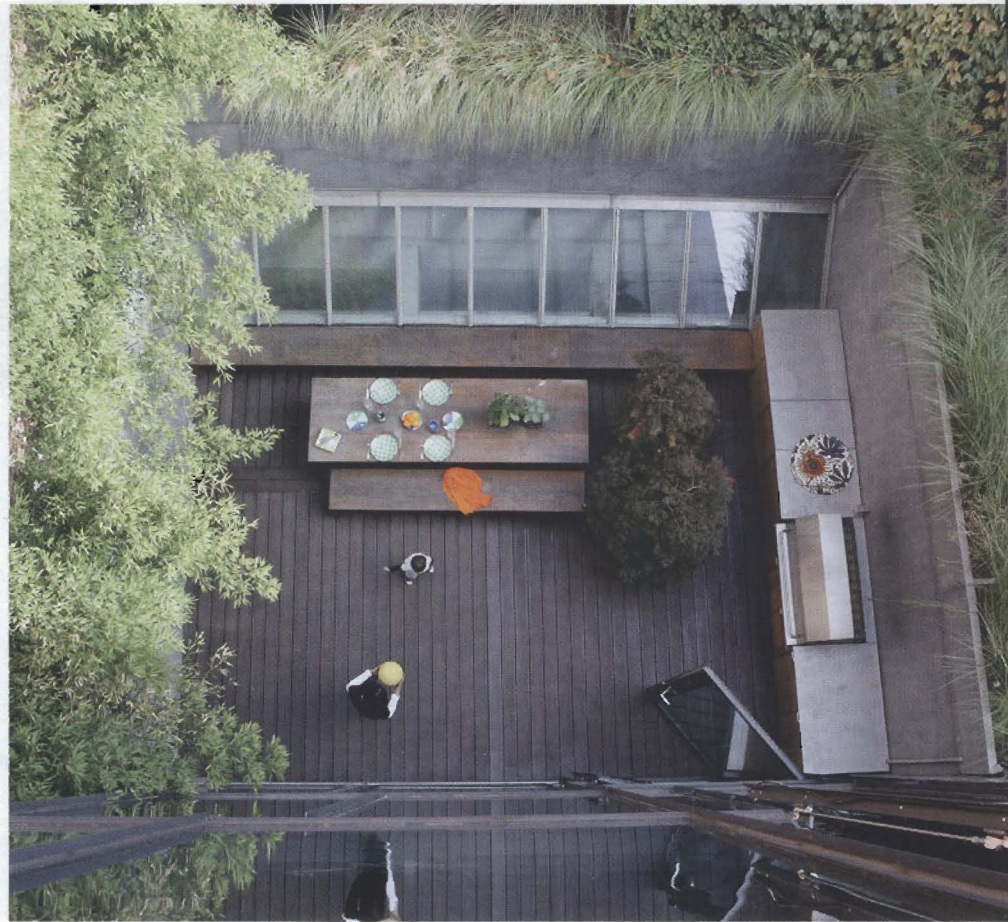
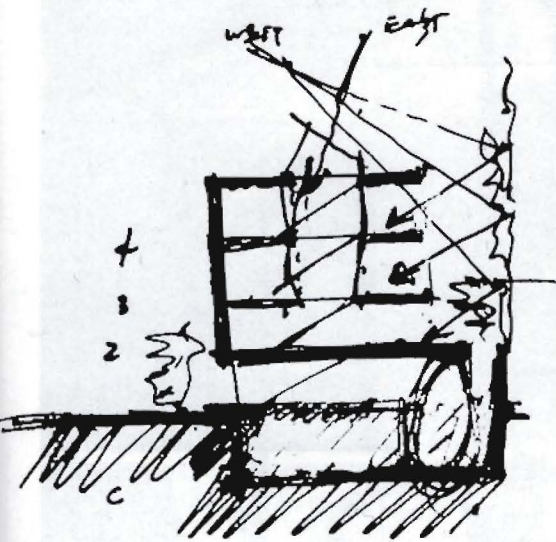
Great Art in a Small Space

Along with Richard Neutra, Rudolph Schindler is widely regarded as the figurehead of relaxed Californian Modernism. The How House the architect built in the hills of Los Angeles in 1925 is one of his key works: Schindler demonstrated how, even on a limited budget, it is possible to establish links between architecture and nature and create a surprisingly cosy interior.

It's a small tribe, but a tribe nonetheless, and its influence is spreading. Members of Los Angeles' movie industry – directors, producers, actors – have over the last decade bought

Sechs mal 18 Meter misst die Parzelle, auf der Matthew Baird das Familienhaus errichtete. Die Geschossaufteilung des Gebäudes bleibt ablesbar – trotz des vorgeblendeten 17 Tonnen schweren Stahlschildes.



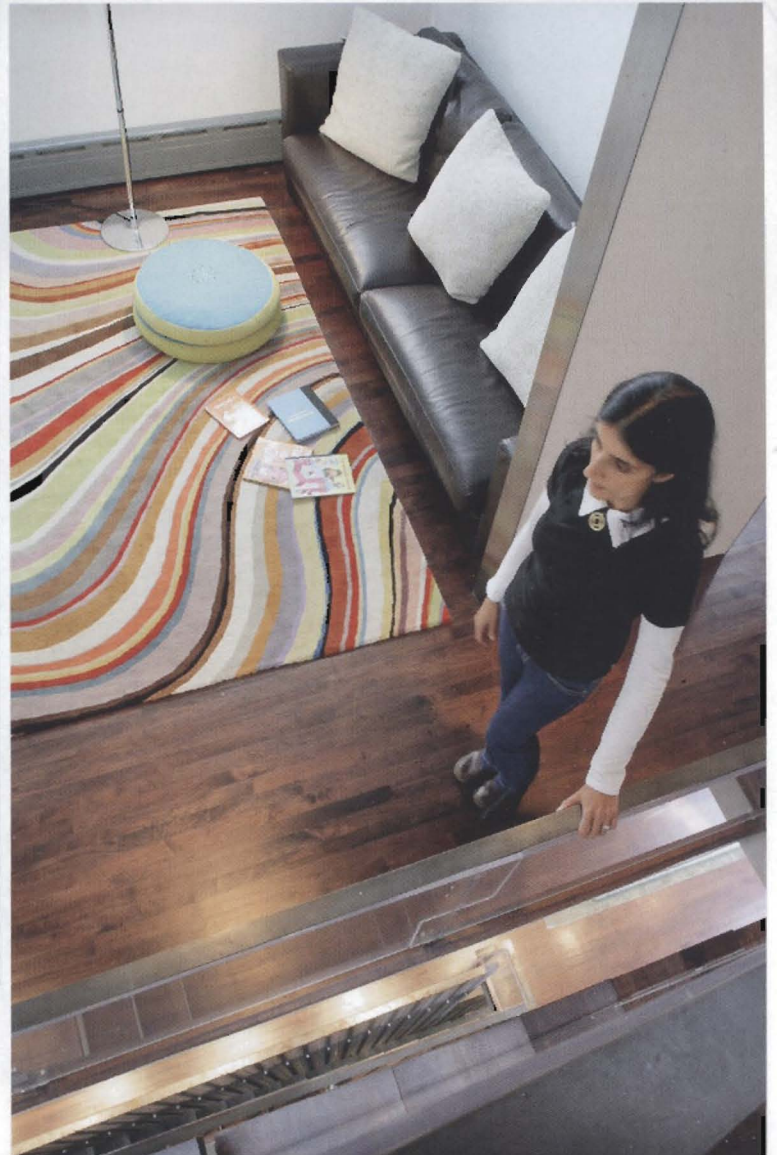
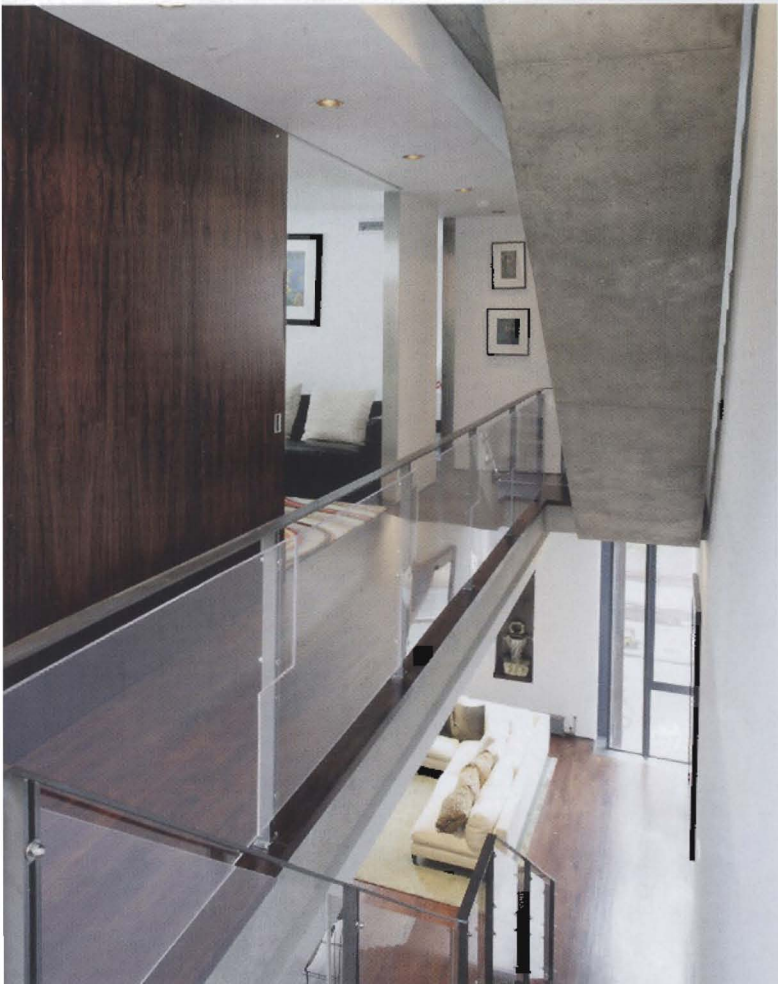


Blick von der Dachterrasse auf den rückwärtigen Freisitz im ersten Obergeschoss, der den Wohnräumen vorgelagert ist. Darunter erstreckt sich über zwei Etagen ein Medienraum, der über ein Fensterband mit Oberlicht versorgt wird (siehe Skizze).

PLATTENBAU IN NEW YORK

Spektakulärer Blickfang im West Village Manhattans: Der junge New Yorker Architekt Matthew Baird bewehrte sein Erstlingswerk mit einem tonnenschweren Schild aus rohem Stahl. Hinter der hoch aufragenden Firewall verbirgt sich ein lichtdurchflutetes Familiendomizil

TEXT UND PRODUKTION KAY VON WESTERSHEIMB FOTOS FRANCESCA GIOVANELLI





Wohnbereich, Küche und Essplatz im ersten Obergeschoss bilden ein Raumkontinuum, das sich zur Terrasse hin öffnet. Durch die voll verglaste Rückfront und die vertikalen Fenster-schlitze auf der Straßenseite gelangt viel Licht in das Gebäude. Das Treppenhaus an der Nordflanke des Gebäudes wird zusätzlich erhellt durch ein Oberlicht im Dach. Neben einem wohnlichen Familienraum befinden sich im zweiten Obergeschoss zwei Kinderzimmer.



EIN TOLLES HAUS: Wie sieht's denn eigentlich drinnen aus?", fragt uns Steven Klein. Der berühmte Fotograf, der mit Madonna und Brad Pitt Videos dreht und Modeaufnahmen für Calvin Klein, Valentino und Armani macht, äugt neugierig in unsere Kamera. Sein Studio liegt dem Domizil von Sasha und Ole an der Greenwich Street direkt gegenüber. Die Begegnung ist typisch für New Yorks Meatpacking District. Längst bestimmen hier nicht mehr Metzger in blutigen Schürzen das Straßensbild, sondern Designer, Fotografen und fein gewandete Flaneure – unterwegs zu schicken Modeläden, exklusiven Clubs oder hippen Restaurants.

Zu ihnen gehörten vor einiger Zeit der norwegische Geschäftsmann Ole, 41, und seine aus London stammende Frau Sasha, die seit langem in New York leben. „Eines Abends spazierten wir nach dem Essen an einem zerfallenen Gebäude mit der Tafel ‚Building for sale‘ vorbei – dies war der Anfang unseres Townhouse-Abenteuers“, erzählen sie. Das marode Haus war nicht mehr zu retten; eigentlich kauften Sasha und Ole nur das Grundstück, etwa sechs Meter breit und 18 Meter lang, und baten 20 Jungarchitekten um eine Studie für ihr Stadthaus. Sie hatten dabei ganz klare Vorstellungen: Zeitgemäß sollte es werden, aber nicht zu „glatt und streng“, gebaut aus Materialien, die zum Meatpacking District passen. „Außerdem wollten wir ein familienfreundliches Haus mit viel Platz für spontane Einladungen.“

DAS PROJEKT VON MATTHEW BAIRD kam ihren Wünschen am nächsten. „Ich hatte gerade mein Architekturbüro eröffnet und brachte vieles ein, was ich im Studium und als Architekt im Büro von Richard Meier gelernt hatte“, erinnert sich Baird. Mit seinem Entwurf zollt er dem rauen Charme des als historisch bedeutsam geschützten Viertels Respekt. Charakteristisch für den schmalen Betonbau ist zum einen der Gegensatz zwischen der massiven Straßenfront und der transpa-

renten Gartenfassade, zum anderen die vertikale Raumentwicklung im Inneren. „Oftmals sind solche Stadthäuser innen sehr dunkel, deshalb suchte ich nach einer Möglichkeit, Licht in seine Mitte zu bringen“, sagt der Architekt. Das Ergebnis der Suche verblüfft: Dank raffinierter Oberlichter und einer vollständig verglasten Gartenfront entstand hinter der stählernen, 17 Tonnen schweren Fassadenplatte ein lichtiges Ambiente auf fünf Etagen, das seinesgleichen sucht.

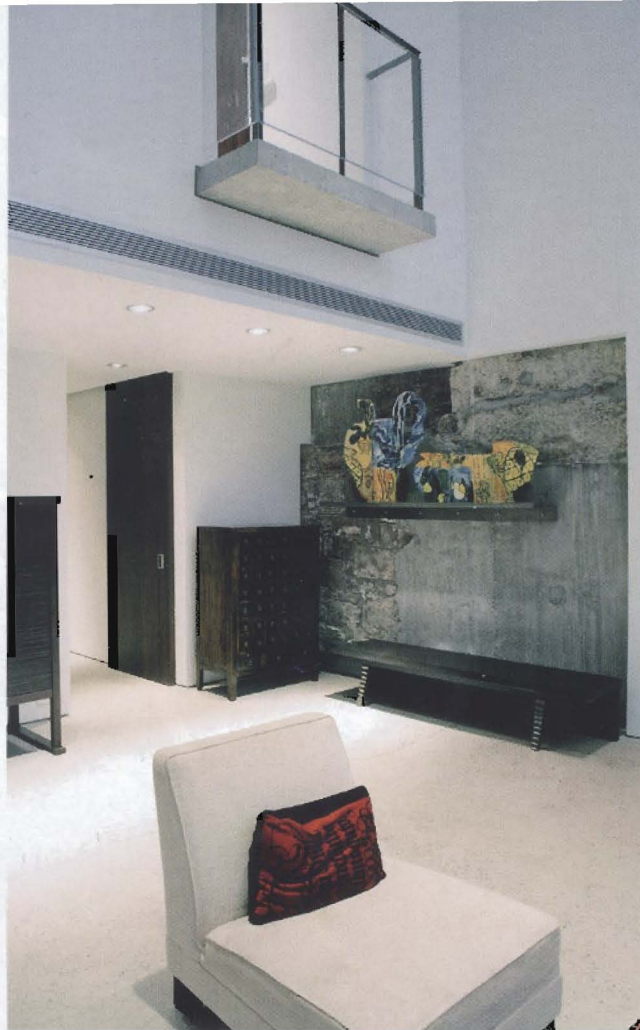
FÜRS ENTERTAINMENT bietet das Townhouse gleich zwei Möglichkeiten: Parties und Videoprojektionen finden im zwei Stockwerke hohen Mediaraum im Keller statt. Ansonsten dient dieser großzügige, von einem Oberlicht erhellte Raum als Bibliothek. Gleich darüber, im ersten Obergeschoss, liegt eine Terrasse, die zusammen mit der Wohnetage die gesamte Grundstücksgröße einnimmt: „Ein idealer Ort für Sommerfeste“, schwärmt Ole. Innen und außen gehen hier nahtlos ineinander über: Man isst am langen Holztisch auf der Terrasse oder am Esszimmertisch, grillt draußen oder kocht drinnen am Herd, plaudert unter dem Sternenhimmel oder beim Kaminfeuer im Wohnbereich.

Gekonnte Lichtführung war für den Architekten ein wichtiger Teil der Wohninszenierung. So dient das zu einem Drittel verglaste Dach nicht nur der Beleuchtung des Treppenhauses, sondern bringt auch Tageslicht in die Eltern-Etage im dritten Stock. Darunter befinden sich die Kinderzimmer samt Bädern und ein zur Treppe hin offener Familienraum zum Spielen und Fernsehen. Das Erdgeschoss hält eine Überraschung bereit: Ist die Schiebetür zur Garage geöffnet, meint man, direkt in die große Eingangshalle einzufahren. Auf dem Straßenniveau führt der Gang ins Hausinnere zu einer Art Erker, der in den Mediaraum hineinragt, daneben liegen das Arbeitszimmer von Ole und die Garderobe.

Im ganzen Haus setzt Sashas Keramiksammlung farbige Akzente; die Stücke der amerikanischen Künstlerin Betty Woodman präsentieren sich in Mauernischen, andere stehen auf dem Boden oder auf Tischen. „Wir nutzen wirklich jeden Quadratmeter des Hauses und genießen jede Ecke“, sagt Sasha. „Und bei der nächsten Party werden wir auch unseren Nachbarn Steven Klein einladen.“ Er wird kommen. Bestimmt. ■

NIVEAU AUF FÜNF EBENEN

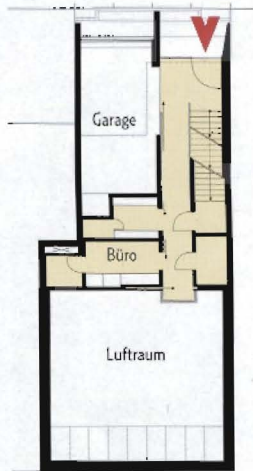
Tageslicht erhalten sowohl das schlichte Bad mit dem Limestone-Waschbecken als auch das Elternschlafzimmer mit Bett und Teppich von Ralph Lauren durch ein Oberlicht seitlich der Dachterrasse.



Der Flur im Erdgeschoss, von dem die Garage und ein Büro abgehen, läuft auf einen Erker zu, der in den doppelgeschossigen Medienraum hineinragt. Die enorme Höhe, die Helligkeit und die noble Einrichtung verwandeln das Souterrain in einen großzügigen Wohnraum.



Untergeschoss



Erdgeschoss



1. Obergeschoss



2. Obergeschoss



3. Obergeschoss



MATTHEW BAIRD | TOWNHOUSE/NEW YORK

Architekt: Matthew Baird Design Architects, 250 Hudson Street, 11th floor, New York, USA-N.Y. 10013, Tel. +1-212-334 24 99, www.bairdarchitects.com **Baubeginn:** 2004 **Fertigstellung:** 2005 **Wohnfläche:** 330 m² **Grundstücksgröße:** 120 m²
Bauweise: massiv, Stahlbeton **Fassade:** Stahlplatte, Aluminiumfenster **Dach:** Flachdach **Raumhöhe:** 3 m (1. OG), 2,60 m (2. u. 3. OG) **Decken- und Wandoberfläche:** Gips, gestrichen **Fußboden:** amerikanischer Nussbaum