

Condiciones en el mercado laboral comienzan a deteriorarse

- La tendencia en las cifras de desempleo nos indica que lejos de mejorar, las condiciones en el mercado laboral se han comenzado a deteriorar.
- De mantenerse esta tendencia y dados los otros cambios como el aumento de la participación laboral, se profundizará el deterioro que ya han comenzado a mostrar las cifras de desempleo.
- El sector de comercio, restaurantes y hoteles ha representado el 45% de la creación neta de empleo del sector privado desde III-2007.
- Las últimas medidas de corte económico que ha adoptado el Gobierno, no invitan a pensar que el sector privado intensifique la creación de empleo.



En este informe:

Desempleo
(págs. 1, 2 y 3)

Población económicamente
activa
(págs. 3 y 4)

Creación neta de empleo
(pág. 4)

Empleo por sector
(págs. 4 y 5)

Creación neta de empleo
privada por actividad
económica
(págs. 5, 6 y 7)

Conclusiones y
recomendaciones
(pág. 7)

A mediados de año realizamos un informe sobre el empleo. En aquel informe presentamos información sobre los niveles de empleo y sobretodo sobre el comportamiento de la creación neta de empleo en los últimos años; así como el comportamiento de la población económicamente activa. En este informe volvemos a analizar el comportamiento de algunos de estos indicadores.

Como se comentó en aquel informe, las cifras de empleo reportadas por el INE tienen una elevada volatilidad, además de una marcada estacionalidad. En el informe pasado decidimos emplear promedios móviles para tratar de filtrar la data. En esta ocasión hemos procedido a desestacionalizar las cifras empleando el programa TRAMO SEATS desarrollado por Gómez y Maravall (1996). Adicionalmente, el emplear TRAMO permitió la interpolación de las cifras mensuales de diciembre 2002 y de enero y diciembre 2003, que no han sido reportadas originalmente por el INE.

Desempleo

La población desocupada de una economía la compone aquella fracción de la población activa que se encuentra sin empleo. Las cifras que reporta el INE provienen de la Encuesta de

Hogares por Muestreo que el mismo organismo realiza.

En el Gráfico N° 1 se muestra la tasa de desempleo mensual desde enero 1999 hasta octubre 2013. El gráfico recoge tres series: la original reportada por el INE, la desestacionalizada que elimina los factores estacionales en la data y finalmente la tendencia, que muestra el ciclo y la tendencia de la serie. En el gráfico se puede apreciar claramente el componente estacional de las cifras de desempleo originales. El patrón más notable es la disminución de la tasa de desempleo en los meses de noviembre y diciembre y el brusco incremento que experimenta en enero. Estos patrones estacionales son comunes en las cifras de empleo que son reportadas por las agencias oficiales de los países. En muchos de estos países estos mismos organismos presentan series desestacionalizadas. En el caso de Venezuela el INE no publica información sobre series desestacionalizadas.

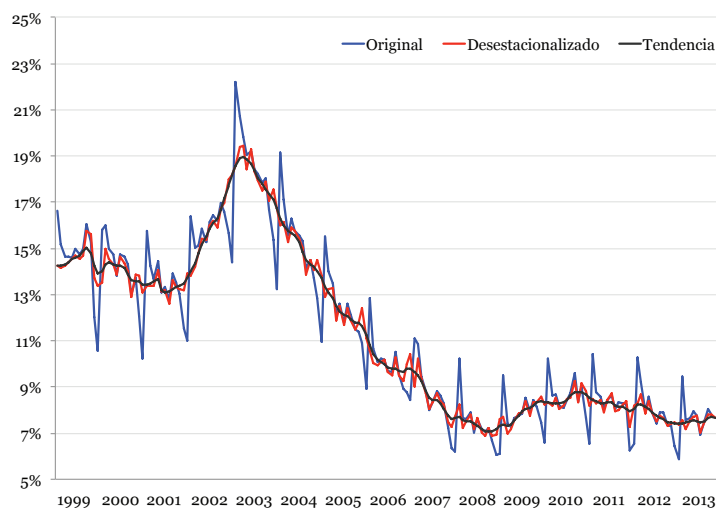
Para poder evaluar correctamente las cifras de empleo es necesario filtrar el componente estacional. En el gráfico muestra las cifras desestacionalizadas en rojo. Al compararlas con las originales se puede apreciar que exhiben una menor volatilidad. Las cifras

originales situaron el desempleo del mes de octubre en 7,6%, mientras que las cifras desestacionalizadas lo ubican en 7,7%. En septiembre ambas coinciden en 7,8%. En agosto, mientras la data original indicaba que el desempleo era de 8% y la desestacionalizada se ubica por debajo en 7,8%. Las cifras desestacionalizadas parecen haber mostrado una leve mejoría en octubre. Aún cuando las cifras desestacionalizadas representen una mejoría, todavía conservan cierta volatilidad asociada al proceso de recolección de la información. Es por ello que también se presentan las cifras de tendencia, que suavizan aún más la data desestacionalizada.

La tendencia de la tasa de desempleo ha permanecido casi inalterada en los últimos tres meses en 7,7%. Estas tasas son superiores al 7,5% registrado en el mes de julio y también son superiores a las tasas registradas en los mismos meses del año 2012. La tendencia en las cifras de desempleo nos indica que lejos de mejorar, las condiciones en el mercado laboral se han comenzado a deteriorar; la tasa de desempleo se ha elevado en los últimos meses. Si bien se ha tratado de vender la idea de que el desempleo ha venido mejorando en los últimos meses, comparando las cifras de septiembre y octubre con las de agosto, un análisis más profundo nos indica que tal progreso no se ha dado. La tasa de desempleo parece haber tocado mínimos de ciclo a finales de 2012 y comienzos de 2013. En estos meses el indicador de tendencia ubicaba el desempleo en 7,4%, este valor es tres décimas inferior a la tendencia mostrada en los últimos meses.

En el Gráfico N° 2 presenta la tendencia mensual del

Gráfico N° 1: Porcentaje de desempleo

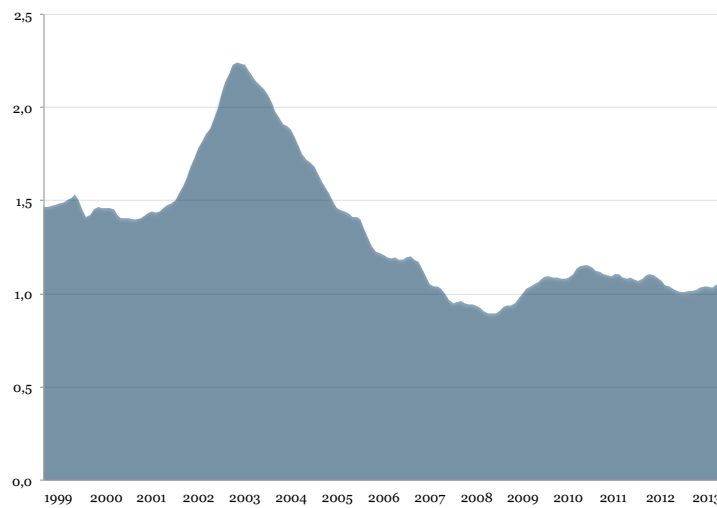


Fuente: Econométrica en base a cifras del INE.

número de personas que se encuentran desocupadas desde enero 1999 hasta octubre 2013. Se puede apreciar como el número de desempleados se incrementó drásticamente en 2003. Este incremento es asociado a los sucesos ocurridos en 2002 y 2003. A partir de aquel momento el número de desocupados disminuyó de forma más o menos sostenida, hasta tocar mínimos en los meses de agosto y septiembre de 2008. Para estos meses el número de desocupados se ubicó por debajo de 900.000 personas. La crisis financiera internacional y la prolongada recesión que experimentó el país en 2009 y 2010, propiciaron un aumento en el número de desocupados. En octubre de 2010, las cifras de tendencia indicaban que existían 1.153.375 personas desocupadas. Dos años después, la lenta recuperación económica permitió la reducción de esta cifra hasta 1.008.570 personas. A diferencia del auge anterior a 2009, la recuperación económica no ocasionó una disminución sustancial en el número de personas desocupadas. La recuperación económica que inició tíbiamente en 2011 y que continuó con más vigor en 2012, parece haber perdido impulso durante 2013 y la población desocupada ha comenzando a elevarse nuevamente. Según la tendencia, el número de desocupados en octubre 2013 era de 1.073.483 personas y este número ha venido aumentando durante la mayor parte del año.

Si bien la tendencia puede revertirse, es difícil pensar que lo hará. Las dificultades económicas que se han experimentado en 2013 continuarán durante el próximo año. Lo lógico es pensar que el número de personas desocupadas aumente en los próximos meses, a pesar del decrecimiento estacional de fin de año. Tanto el

Gráfico N° 2: Número de personas desocupadas (en millones)



Fuente: Econométrica en base a cifras del INE.

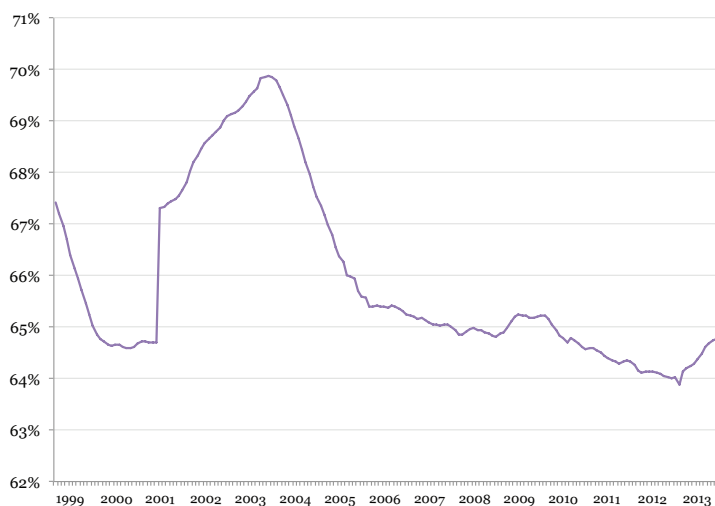
crecimiento de la población, como la profundización del deterioro en los mercados laborales contribuirán en esta dirección.

Población económicamente activa

La tasa de desempleo se construye tomando la fracción de la población económicamente activa (PEA) que se encuentra desocupada. Aun cuando el número de desempleados se mantenga constante, cambios la población económicamente activa pueden afectar la tasa de desempleo. La población económicamente activa la constituyen todos los individuos mayores de 15 años que o bien están ocupados o en busca de empleo. El resto de esta población es por definición inactiva. Los cambios en la población activa se deben a dos factores fundamentales. El primero es el demográfico: si aumenta la población mayor de 15 años y todo lo demás permanece constante, la PEA aumentará. El segundo factor es la tasa de participación. Esta tasa mide la fracción de la población mayor de 15 años que está ocupada o buscando empleo. Si por algún motivo, la tasa de inactividad aumenta, o lo que es lo mismo, la tasa de participación disminuye, la PEA disminuirá aún cuando no exista una variación en la población mayor de 15 años.

Como hemos comentado en otras ocasiones, los cambios en la tasa de participación en los últimos años han tenido una incidencia de primer nivel en el comportamiento de la tasa de desempleo que reporta el INE. En el Gráfico N° 3 se muestra la tasa de participación mensual, nuevamente se emplea la tendencia. Esta tasa es la fracción de la población que está trabajando o buscando

Gráfico N° 3: Tasa de participación

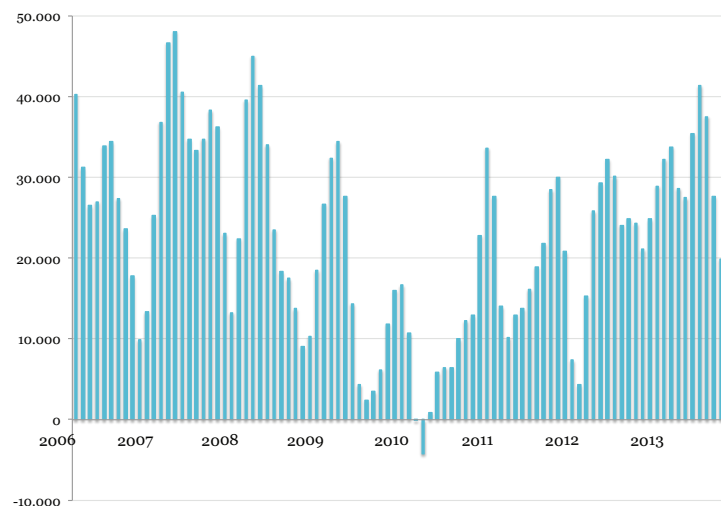


Fuente: Econométrica en base a cifras del INE.

empleo respecto a la población mayor de 15 años.

Como se puede apreciar la tasa de participación no ha permanecido estable en el tiempo, todo lo contrario, ha variado sustancialmente en los últimos años. Lo primero que se puede apreciar en el gráfico es el importante salto que se da en mayo 2001. Este salto se debió a la reclasificación de parte de la población femenina que se estimaba dedicaba a quehaceres del hogar y por lo tanto se consideraba económicamente inactiva. Ese mes se produjo una reclasificación de parte de estas personas de considerarlas inactivas a ocupadas. Alrededor de 150.000 personas fueron reclasificadas de esta manera y junto con otros cambios menores llevar la tasa de participación de 64,7% a 67,3%. A ese salto se le sumó posteriormente las dificultades de 2002 y 2003 que elevaron aún mas la tasa de participación hasta rozar casi 70%. La rápida recuperación y posterior auge económico, además de otros cambios importantes como el aumento de la tasa de inactividad por motivos de estudios, disminuyó la cantidad de personas que se podían clasificar como desocupadas. Esto explica en parte la notable disminución de la tasa de desempleo que se experimentó entre 2004 y 2008. La recesión económica de 2009 y 2010 propició un ligero aumento en la tasa de participación aunque de corta duración. La tasa de participación continuó disminuyendo hasta llegar a 63,9% en diciembre de 2012. Desde ese momento la tasa de participación ha aumentado sostenidamente, en gran medida por la reversión de la tasa de personas mayores de 15 años clasificadas debido a considerarlas estudiantes.

Gráfico N° 4: Creación neta de empleo



Fuente: Econométrica en base a cifras del INE.

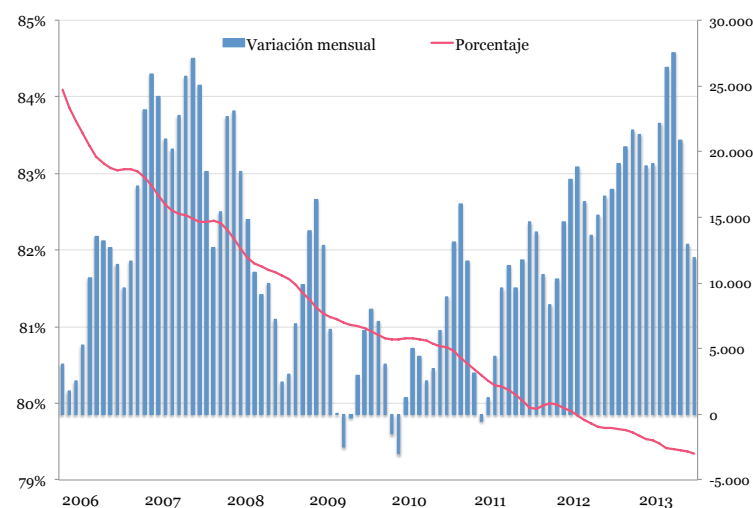
En el pasado la disminución de la tasa de participación permitió sustraer impulso al crecimiento de la PEA y por lo tanto contribuir a la rápida disminución de la tasa de desempleo. El estancamiento económico y el aumento de la tasa de participación no invitan a pensar que las tasas de desempleo de la economía disminuyan, todo lo contrario, los cambios que se están produciendo indican que podríamos estar comenzando un nuevo ciclo donde la tasa de desempleo comenzaría a aumentar.

Creación neta de empleo

La creación neta de empleo es la variación en el número de personas empleadas entre dos períodos. Si la variación es positiva existe creación neta de empleo, si la variación es negativa existe destrucción neta de empleo.

La generación de una serie de tendencia nos permite calcular la creación neta de empleo en meses consecutivos sin que se presente la volatilidad que tiene este tipo de cálculo con las series originales. En el Gráfico N° 4 se muestra la creación neta de empleo mensual desde febrero 2006 hasta octubre 2013. Entre 2006 y 2008, la economía creó en promedio casi 28.300 puestos de trabajo cada mes. Hubo varios meses donde la creación neta de empleo superó las 40.000 plazas. La recesión que se inició en 2009 incidió en la creación de empleo. Entre 2009 y 2010 la creación neta de empleo promedió poco más de 13.100 puestos mensuales. Este promedio se fue recuperando; en 2011 alcanzó 18.530, el año siguiente se ubicó en 23.776 y en lo que va de año se habrían agregado, según la tendencia, 30.470 puestos de trabajo. Le tomó a la economía más de cinco años para

Gráfico N° 5: Porcentaje de empleo privado y creación neta de empleo privado mensual (eje derecho)



Fuente: Econométrica en base a cifras del INE.

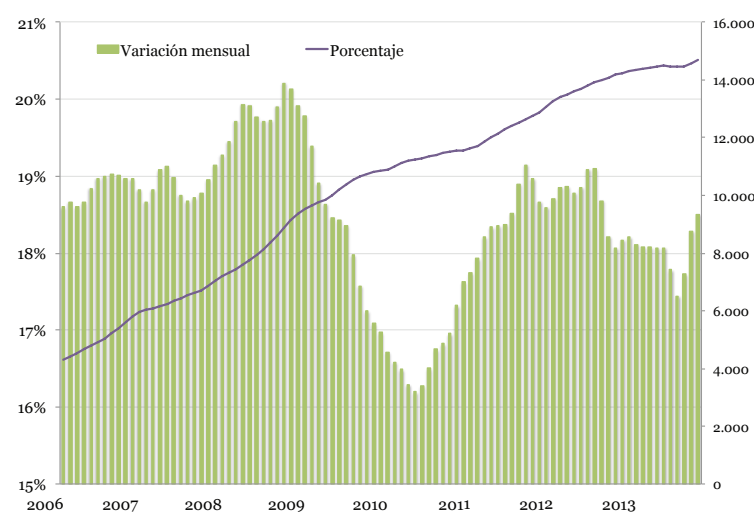
volver a experimentar una creación neta de empleo mensual de más de 40.000 puestos de trabajo. Sin embargo, para los meses de septiembre y octubre, la creación neta de puestos de trabajo ha disminuido considerablemente. De mantenerse esta tendencia y dados los otros cambios como el aumento de la participación laboral, se profundizará el deterioro que ya ha comenzado a mostrar las cifras de desempleo.

Empleo por sector

A la hora de evaluar la creación neta de empleo es vital entender cómo ha sido su comportamiento por sector. En el Gráfico N° 5 se muestra la creación neta de empleo del sector privado, nuevamente utilizando la serie de tendencia. Se puede apreciar como hasta mediados del 2008 el sector privado generó una gran cantidad de puestos de trabajo. La recesión incidió de forma directa en la capacidad de creación de empleo del sector privado. Incluso hubo meses en 2009, 2010 y en menor medida en 2011, donde el sector privado experimentó destrucción neta de empleo. El sector privado comenzó a recuperar su capacidad de creación de empleo lentamente en 2011, y se aceleró durante 2012 y 2013, hasta el mes de septiembre cuando nuevamente se ha comenzado a observar un debilitamiento. Las últimas medidas de corte económico que ha adoptado el Gobierno no invitan a pensar que el sector privado intensifique la creación de empleo.

En el Gráfico N° 6 muestra la misma información que el gráfico anterior pero para el sector público. Se puede ver como el sector público ha mostrado creación neta de

Gráfico N° 6: Porcentaje de empleo público y creación neta de empleo público mensual (eje derecho)

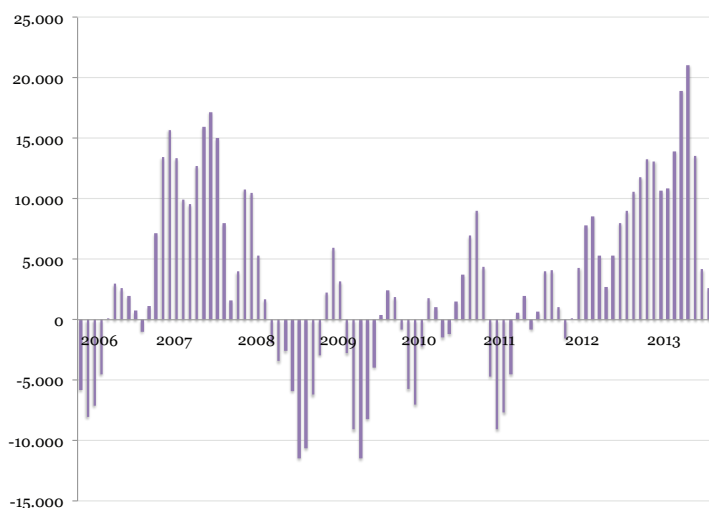


Fuente: Econométrica en base a cifras del INE.

empleo mensual, a lo largo de todo el período considerado. Al igual que el sector privado, antes de la última recesión económica la creación de empleo fue más intensa. La crisis disminuyó la velocidad a la cual el sector público generó puestos de trabajo, pero nunca fue lo suficientemente profunda para propiciar una destrucción neta de empleo. Cuando la economía salió de la recesión el sector público intensificó la creación de empleo aunque nunca alcanzó los niveles previos. También es necesario aclarar que previo a la recesión, parte de la creación neta de puestos de trabajo en el sector público se debió a los diversos procesos de estatización que ocurrieron. La velocidad a la que ha crecido el empleo público es la que explica el hecho de que hoy en día más de uno de cada cinco ocupados tenga por patrón al Estado.

Un indicador interesante de evaluar es la diferencia entre la creación neta de empleo privado y público. El Gráfico N° 7 recoge esta información. Como se puede ver hasta comienzos de 2008, en la mayoría de los meses la creación neta de empleo privada superó a la pública. A partir de esa fecha, la creación neta de empleo público superó mayormente a la privada. Es solo hasta el año 2012, cuando la economía comienza a recuperarse de forma sólida, que la creación neta de empleo privada vuelve a dominar la escena. A lo largo de 2013 la creación neta de empleo privada ha superado la pública, incluso en algunos meses del segundo trimestre lo hizo en cantidades superiores a las anteriores a la crisis financiera internacional. Pese a ello, esta tendencia se ha debilitado notablemente en los meses de septiembre y octubre; reflejando las dificultades que está

Gráfico N° 7: Diferencia entre la creación neta de empleo privado y público



Fuente: Econométrica en base a cifras del INE.

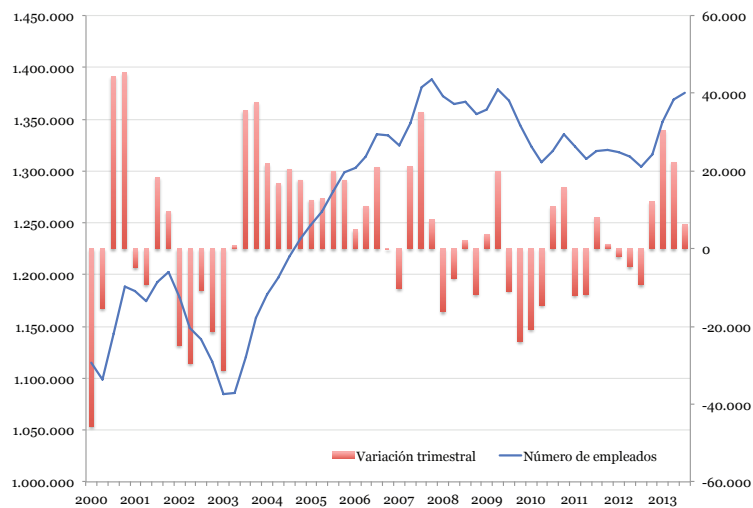
experimentando el sector privado. La creación neta de empleo privada se ha debilitado notablemente en los últimos meses y es difícil pensar que el vacío en la creación de empleo pueda ser llenado intensificando la creación de empleo público.

Creación neta de empleo privada por actividad económica

Las cifras generales sobre el empleo privado esconden los profundos cambios que se han estado dando en los últimos años en el sector privado de la economía. El INE también publica cifras trimestrales donde detalla el empleo por actividad económica. Al igual que lo que ocurre con las cifras mensuales, existe estacionalidad en las cifras trimestrales y aun luego de filtrar la estacionalidad persiste cierta volatilidad las cifras por lo que también se utilizarán cifras de tendencia.

El Gráfico N° 8 muestra el número de ocupados y la creación neta de empleo trimestral privado en manufactura. La creación neta de empleo se calcula utilizando trimestres consecutivos. En el gráfico se puede apreciar la importante destrucción neta de empleo privado en manufactura que ocurrió durante 2002 y 2003. Más de 100.000 empleos privados en manufactura se destruyeron en esos años. Durante la recuperación económica y el posterior auge, el sector manufacturero privado creó alrededor de 300.000 empleos netos y por catorce trimestres consecutivos mostró creación neta de empleo, si se obvia lo ocurrido durante el primer trimestre de 2007, este sector continuó agregando puestos de trabajo durante 2007. A partir de 2008 se

Gráfico N° 8: Ocupados y creación neta de empleo privado en manufactura (creación neta eje derecho)

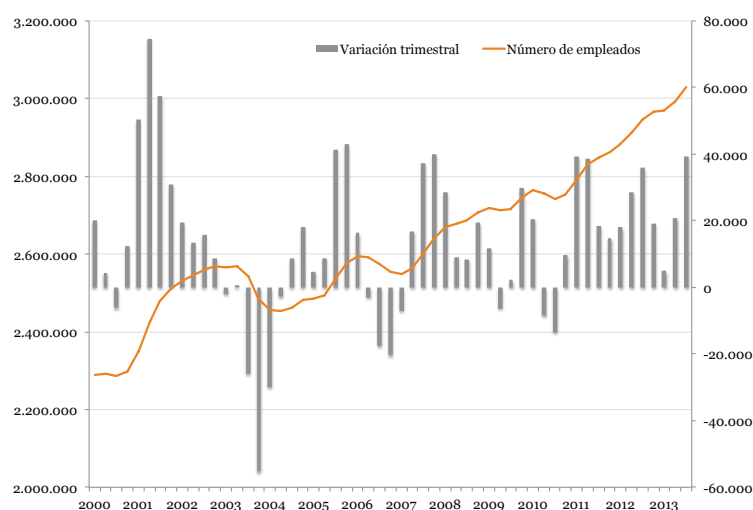


Fuente: Econométrica en base a cifras del INE.

inicia un importante cambio de tendencia y comienza la destrucción neta de empleo manufacturero privado. Esta tendencia se mantendría en la mayoría de los trimestres de 2009, 2010, 2011 y 2012. El número máximo de puestos de trabajo en la manufactura privada se había alcanzado a finales de 2007, entre este punto y el tercer trimestre de 2012 se habrían destruido más de 90.000 puestos de empleo. Es solo a partir del último trimestre de 2012 y los tres que han transcurrido de 2013, que parece haber un cambio en la tendencia y el sector privado manufacturero ha comenzado la creación neta de empleos, pese a esto, el número de ocupados en la manufactura privada a finales del tercer trimestre de 2013 todavía era inferior al del cierre de 2007. El sector privado manufacturero ha sido afectado no solo por la recesión de 2009 y 2010, sino también por el mantenimiento de un tipo de cambio sobrevaluado que ha favorecido la competencia del producto importado y en tiempos recientes por la intensificación de la escasez de materia prima, además de las diversas modificaciones a la ley del trabajo. Estas dificultades han alterado fundamentalmente la capacidad de generar empleo de este sector.

Aunque el número de puestos de trabajo privado en manufactura no se ha incrementado, el número de empleados privados sí lo ha hecho. En alguna o algunas ramas de actividad privada tiene que haber estado ocurriendo creación neta de empleo. El Gráfico N° 9 muestra la misma información que el gráfico anterior pero para el sector de comercio, restaurantes y hoteles. Si bien el sector sufrió los embates de la crisis de 2002 y 2003, su crecimiento se vio poco afectado por la recesión

Gráfico N° 9: Ocupados y creación neta de empleo privado en comercio, restaurantes y hoteles (creación neta eje derecho)

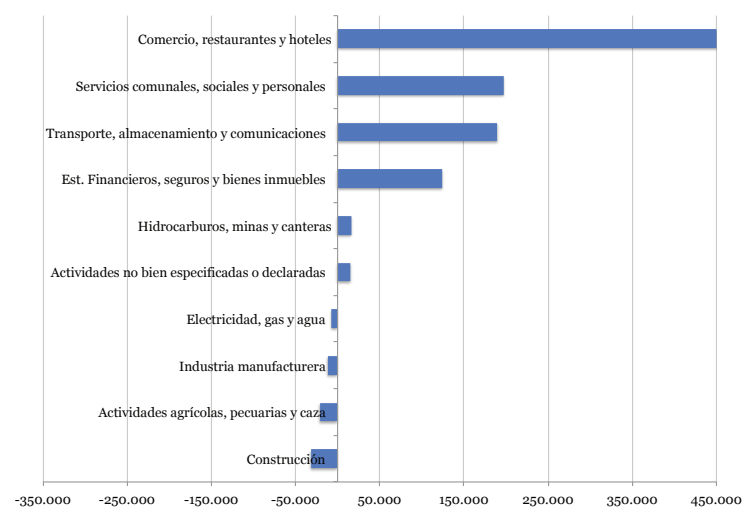


Fuente: Econométrica en base a cifras del INE.

de 2009 y 2011. De hecho, desde 2007 solo en tres trimestres este sector ha destruido empleos netos. Incluso en los momentos de mayor profundidad en la pasada recesión, este sector experimentó un aumento en el número de empleos. Desde el año 2000 hasta el tercer trimestre del año este sector ha generado más de 700.000 empleos netos, este desempeño es solo superado por la creación neta de empleo público en servicios comunales, sociales y personales (servidores públicos). Parte de los factores que han operado en detrimento del empleo privado en manufactura son los que han favorecido el crecimiento en esta actividad económica, en particular el mantenimiento de un tipo de cambio abiertamente sobrevaluado. La dificultad en el acceso a las divisas y las últimas medidas de política inciden de forma directa en uno de los sectores que más puestos de trabajo ha generado en los últimos años. Resta por ver cómo reaccionará el sector a estas medidas, lo razonable es que el dinamismo en la creación de empleo de este sector cuando menos disminuya.

Los patrones de la creación neta de empleo privado pueden apreciarse claramente en el Gráfico N° 10. En dicho gráfico se muestra la creación neta de empleo por actividad económica entre el tercer trimestre de 2007 y el tercer trimestre de 2013. En este caso se emplearon cifras únicamente desestacionalizadas. En ese espacio de tiempo el sector del comercio, restaurantes y hoteles creó casi 450.000 empleos netos, esto representó el 45% del total de la creación neta de empleo privado en ese período de tiempo. Los servicios comunales, sociales y personales generaron casi 200.000 empleos netos. Otro de los sectores beneficiados por el modelo económico,

Gráfico N° 10: Creación neta de puestos de trabajo privada por actividad económica entre III-2007 y III-2013



Fuente: Econométrica en base a cifras del INE.

transporte, almacenamiento y comunicaciones sumó casi 190.000 empleos netos y finalmente establecimientos financieros, seguros y bienes inmuebles aportaron cerca de 125.000 empleos netos. Durante ese período de tiempo, más del 95% de la creación neta de empleo privada estuvo a cargo del sector no transable de la economía. Los patrones de generación del empleo privado reflejan el modelo de crecimiento económico que se ha llevado a cabo en el país en los últimos años, donde la producción de bienes transables ha sido desplazada por producto importado a un tipo de cambio sobrevaluado.

Conclusiones y recomendaciones

Las últimas cifras de empleo liberadas por el INE, si son analizadas a profundidad, revelan que las condiciones en el mercado laboral han comenzado a deteriorarse a partir del tercer trimestre del año. Si bien es muy posible que las cifras de desempleo que reportará el organismo para noviembre y diciembre sean mejores que las registradas en el mes de octubre, esta mejora será únicamente estacional. En Econométrica estimamos que las cifras que reportaría el INE para noviembre serían de 6,6% y las de diciembre 6,1%. En todo caso estas cifras serían superiores a las de los mismos meses del año 2012.

Las condiciones que favorecieron la disminución de la tasa de desempleo (la disminución del número de desocupados y la disminución en la tasa de participación) parecen hoy apuntar hacia un deterioro fundamental de este indicador en los próximos meses. La creación neta de puestos de trabajo privada se ha venido debilitando en los últimos meses y es poco probable que la nómina pública pueda crecer lo suficiente para compensar la caída de la creación de empleo privada. Esto incidirá a mediano plazo en el número de desocupados. Adicionalmente, en los últimos meses se ha visto un aumento en la tasa de participación a raíz de la disminución de la población inactiva por motivos de educación. Al incorporarse estas personas a la fuerza de trabajo y enfrentar unas condiciones donde el mercado laboral se está deteriorando, probablemente terminen engrosando el número de personas desocupadas.

Un aspecto fundamental sobre la creación neta de empleo privado en los últimos años es que ha estado enfocada mayormente en el sector del comercio, restaurantes y hoteles. Este sector ha representado en los últimos años el 45% de la creación neta de empleo privado. Las últimas medidas tomadas por el ejecutivo han tenido como objeto este sector de la economía. Estas recientes dificultades se le suman a las ya existentes como los problemas para el acceso a las divisas y las modificaciones a la ley de trabajo. Es difícil pensar que este sector continuará creando empleos con la intensidad que lo ha hecho en los últimos años y por lo tanto es esperable que la creación de empleos privados se resienta. Si a esto añadimos que muy posiblemente la economía entre en recesión durante 2014, el panorama laboral no luce muy halagüeño.

Para la empresa privada es fundamental darle seguimiento a las condiciones del mercado laboral por dos motivos: la primera desde el punto de vista productivo y la segunda desde la óptica de empleados como demandantes de bienes y servicios. El deterioro de las condiciones generales en el mercado laboral puede indicarle al empresario que por un lado quizás no sea el mejor momento para considerar crear empleo y que por el otro, el mercado para sus productos y servicios puede estarse contrayendo. En Econométrica consideramos que actualmente no es el mejor momento para la creación de puestos de trabajo. La incertidumbre existente en estos momentos hace que la mejor estrategia sea esperar. Luego de las elecciones, el gobierno deberá tomar algunas medidas de ajuste. Estas medidas ya han sido incorporadas en su mayoría en la planificación financiera de las empresas. Lo que todavía sigue siendo una incógnita es el curso que se le dará a la política económica y que modelo económico se comenzará a gestar a partir del año que viene. El año 2014 será un año aún más duro que 2013 y en base a esto las empresas deberán ajustar sus decisiones, entre ellas las de producción y las de empleo.

Angel García Banchs**Director**

Profesor e Investigador
PhD en Economía Política
Magíster en Economía
Magíster en Economía y Finanzas
Economista
garciabanchs@econometrica.com.ve

Francisco Ibarra Bravo**Director**

Magíster en Economía
Economista
franciscoibarra@econometrica.com.ve

Henkel García**Director**

Magíster en Administración/Finanzas
Ingeniero
Instructor en el Área de Finanzas
henkelgarcia@econometrica.com.ve

Información de contacto:

mercadeo@econometrica.com.ve
www.econometrica.com.
Twitter: @Econometrica
Teléfono: +58.212.9912554
+58.212.8140630

El Pulso Mensual forma parte de una serie de publicaciones de Econometría IE, C.A., empresa de información y análisis económico y financiero que utiliza datos estadísticos e información proveniente de fuentes oficiales, públicas, y otras, para la elaboración de sus reportes.

Econometría IE, C.A. recurre a fuentes que son ampliamente reconocidas y consideradas confiables y verificables públicamente, pero, en ningún momento, garantiza la verosimilitud de dicha información. En este sentido, ni Econometría IE, C.A., ni sus directores, así como cualquier filial, subsidiaria, cesionaria o empresa relacionada de éstas, las filiales, afiliadas y empresas matrices de Econometría IE, C.A., así como tampoco sus respectivos funcionarios, directores, apoderados, abogados, asesores, empleados, dependientes a cualquier título, agentes y trabajadores, los empleados de sus afiliadas, sus accionistas, socios, participantes, operadores, sucesores, divisiones, compañías relacionadas, sobrevivientes, herederos, albaceas, y cesionarios de los mismos asumen responsabilidad alguna de ningún tipo por daños directos o indirectos, específicos o imprevistos, incluyendo la pérdida de capital por revaluaciones, pérdidas de beneficios, entorpecimiento de la actividad empresarial y de inversión, pérdida de datos e información o cualquier otro daño pecuniario o no pecuniario, causados directa o indirectamente como resultado de la utilización u omisión del contenido del presente informe.

Todos los derechos de esta publicación pertenecen únicamente a Econometría IE, C.A. En este sentido, no está permitida la distribución, duplicado, ni reproducción total o parcial de esta publicación, ya sea vía medios mecánicos, medios digitales o electrónicos, sin que medie previamente la autorización de Econometría IE, C.A.